

# まき 報 廣

1977  
5/10

第267号


発行/新潟県巻町役場 編集/企画課 毎月10日・25日発行

## 夜空に 自球が舞う



五月：一年中で最もさわやかな月。五月一日から巻中のナイター施設が開放になりました。今年は、三十チームが利用を希望しており、月に一回の利用というラッシュ。さつきの夜空にくっきりと浮かんだ「お月さま」の下、野球シーズンを迎えて各チームは練習に汗を流しています。


☆生年月日 五十年十二月二十日  
☆住所 漆山五ノ丁☆両親の名まえ 一史(父)美智子(母)  
☆続柄 長女☆名づけ親 父☆名まえの由来 心ゆたかな子に☆愛称 ひろちゃん☆好物 バナナ、ヤクルト



安田 裕美

赤ちゃん  
登場

☆生年月日 五十年五月三十日  
☆住所 竹野町☆両親の名まえ 博(父)節子(母)☆続柄 長男☆名づけ親 父☆名まえの由来 すなおな気持ちを持った子に☆愛称 ひろくん☆好物 リンゴ、バナナ



上原 裕喜

農業経営の近代化をめざし、すめられてきた。第二次農業構造改善事業が、本年度から漆山地区において着手されました。

四か年計画で実施されるこの事業に対し、総事業費として約十四億三千万円が見込まれています。

実施される部落は、河井、柿島、山島、漆山、東町の五部落で、「機械貧乏」といわれる現在の農業経営に新しい風を吹きこもうとしています。

☆機械化の農業時代☆

巻町農業の基幹は、自然的立地条件からも稲作に向いており、近年農業機械の開発、普及により機械のない農業は考えられなくなっています。

機械化は、農作業の面からみれば作業時間が省力化され、十アール当たりの労働投下時間は短縮し人手のかからない農業になりました。

反面、農業の経営的側面からみれば、経営規模の大小にかかわらず一連の農業機械施設を導入しなければならず、農業資本の投資額に対する回転率が低下しています。

そして、農業機械の台数は農家

産組織が誕生しました。

そして、これら生産組合の横の連絡の場として、漆山地区農業構造改善事業連絡協議会を設置しました。

☆事業計画の内容☆

その後、各部落や各生産組合の実施計画希望等を十分考慮し、それに農協、普及所等の協力を得、漆山地区農業構造改善計画書を五十一年度に作成しました。

そして国・県との協議に入り、いろいろの問題点や改善点等の指摘事項に検討を加え、机上プランに終わってはならないことからその都度細かいことでも各生産組合と協議し、本地区独自の事業計画を認めてもらいました。

事業経過や計画、それに今後の推進方法等について、巻町農業構造改善事業推進協議会に報告し、現在印刷製本中です。

ここに主な内容を紹介します。

- 地区内農用地面積 四九〇〇畧 (事業参加面積 三二五〇畧)
- 地区内農家戸数 三三四戸 (事業参加戸数 一五三戸)
- 総事業費 一四億三、〇五〇万円

# 第2次農業改善事業

## 14億3,000万円 近代化を図る



戸数と比例し、耕作面積とは反比例しており、機種によっては農家戸数を上回っているものもあります。

農業振興を目的とした農業近代化資金の利用が増え、一年間で巻町全体の借入金金は二億円を超えています。

これは農家一戸当たり平均百万円づつ借りていることになり、

ことにあります。

特に、今回第二次農業構造改善事業の指定地区になった巻町農業協同組合漆山支所管内からの申込みが大半を占めています。

☆事業計画の☆  
☆基本的な考え☆

これらのことから町では、農協、普及所等の各関係機関と協議して、今後の稲作生産用地育成と農家経済に占める農業への依存度を、



組織する計画を立案しました。

計画の立案にあたっては特に、各生産組織等で「ほ場」の集団化を図るとともに作業の受託・委託を推進し、一貫作業体系に適した農業機械施設を導入して生産性の向上を図りながら、自立経営志向の農業を中核とした組織活動の育成を目的としました。

立ち、講演、話し合いとち密に計画がすすめられています。

☆農家との話し合い☆

これらの考え方を巻町農業構造改善事業推進協議会に諮問し、答申を得てからPR資料の作成にかり、指定地区(河井、柿島、山島、漆山、東町)の各部落の農家班ごとに回ることにしました。

各農家の理解を深めてもらうた

めに個別巡回を実施し、農家の意向調査(アンケート方式)を取りまとめ、今後の農業経営への希望を把握しました。

その後、講演会等を開催し農業構造改善事業の主旨を説明した結果、事業参加農家の間にグループが生まれ、有志による生産組織ができてきました。

そして、生産組織には方程式がないとか、顔があるとか、といったように各生産組合特有の考え方や方針が出て、その組合に必要な機械や施設について既存のものを考慮しながら年次別導入計画を立ててもらいました。

また、指定地区内には、昭和四十八年度に稲作転換特別対策事業として導入されたハウス団地(きゅうり・トマト)があり、当初は稲作との複合経営により農業所得の拡大を稲作以外の農業部門から求めるために導入しました。

しかし、年々その栽培面積の拡大で稲作との労働競合が生じてきたことから、今後のハウス団地育成について検討した結果、農業構造改善事業として近代化を図ってゆくための計画作成を推進しました。

この結果、稲作部門では、河井部落二つ、柿島部落一つ、漆山で五つ、東町部落で五つ、それにハウスの生産組合を加え十四の生

# 動き出した 総事業費 農業経営の



(内訳)

- 補助対策事業費 四億六、三二六万円
- 単独融資事業費 一億九、四四万円
- 農地取得資金 八億五、八〇〇万円
- 自立経営等育成計画(別表) 年度別事業費
- 第一年度(五十二年度) 一億八、三〇八万円
- 第二年度(五十三年度) 一億八、三〇八万円

四億二、八二九万円

第三年度(五十四年度) 三億三、四八二万円

第四年度(五十五年) 三億八、四三二万円

☆第一年度(五十二年)☆  
☆事業の概要☆

漆山地区農業構造改善事業は、本年度から実施段階に入ることになります。初年度ということもあり各生産組合においても忙しい春作業のかたわら書類作成に追われています。

本年度の補助事業として導入される各組合の内訳を紹介します。

- 河井第二生産組合
- 東町第一生産組合 田植機一台、自脱型コンバイン一台を導入します。二八八万円
- 東町第二生産組合 田植機一台を導入します。四三万円
- 東町第三生産組合 自脱型コンバイン一台導入します。
- 漆山第四生産組合 田植機一台を導入します。四三万円
- 柿島生産組合 トラクター及び付属作業機一式 田植機一台を導入します。二九七万円
- 漆山第一生産組合 田植機一台を導入します。四三万円
- 東町第一生産組合 田植機一台、自脱型コンバイン一台を導入します。二八八万円
- 東町第二生産組合 田植機一台を導入します。四三万円
- 東町第三生産組合 自脱型コンバイン一台導入します。

す。二七五万円

東町第四生産組合 トラクター及び付属作業機一式 動力除草機一台を導入します。二一九万円

東町第五生産組合 トラクター及び付属作業機一式 トラクター導入します。一七九万円

東町ハウス栽培組合 トラクター及び付属作業機一式 プルスフォーク二台を導入します。一五七万円

☆今後は...☆

事業の円滑な推進を図り、実施後の各生産組合における指導体制を強化しながら、記帳や経営管理指導を行い、農業構造改善事業の効果をもり高めるように努力します。

(別表)

類型区分	作目構成	所得目標	経営農地面積	育成農家数	面積
水稻協業組織	米	(千円) 三、六八九	(ha) 二五・二(田)	三九	(ha) 一九九(田)
水稻専門経営	米	三、二二七	五・四(田)	一一二	一一三・七(田)
やさい専門営	きゅうり トマト	四、三九八	〇・四(ハウス)	一	〇・四(ハウス)
複合経営	米 トマト	四、二二二	〇・三(ハウス)	六	一一三・四(田) 二二・二(ハウス)

「七つの耶馬台国」 邦光史郎著
七つの耶馬台国へ読者を案内し現代の怪奇と古代のミステリーを味わってもらう。
「北帰行」 外岡秀俊著
文芸賞受賞作。暗い二十歳を抜け出そうと、青年は北へ漂泊の旅に出る。
「クルマとつきあう法」 樋口健治著
こんな手もあつたのか...。快適さと経済性を約束する中...



- 町民登山 6月19日〜20日
▽とき 六月十九〜二十日
▽ところ 尾瀬(一日五時間ぐらゐの歩き)
▽定員 五十人
▽会費 六、五〇〇円
▽交通 貸切りバス
▽申込み 六月十三日までに公民館へ

とトロフィーが贈られます。
▽申込み 五月二十日までに公民館へ

葬祭組合で火葬場係員を募集

巻町・岩室村葬祭施設組合では次により職員を募集しています。
▽職種・人員 火葬場係員一名
▽勤務先 妙有院(火葬場)
▽応募資格 学歴不問。町在住の四十五歳以下の男子
▽試験の方法 面接試験、試験の期日 応募者には後日連絡します。
▽申込み 五月三十一日までに役場備え付けの履歴書に、写真(タテ六・五センチ、ヨコ五センチ)を添付して総務課まで提出
くわしくは総務課へお問い合わせください。

町少年野球大会出場チーム募集

第二回巻町少年野球大会の出場チームを募集しています。野球をとおして児童の親睦と心身の健康に役立てようと昨年開催され、二十チームが参加しています。
▽大会期日 七月三十一日八月一日
▽表彰 上位四チームに賞状

参議院議員(新潟県)補欠選挙 投票日は5月22日

五月二十二日は参議院議員(新潟県選出議員)補欠選挙の投票日です。
当日は、午前七時から午後六時まで町内十二か所の投票所でいっせいに投票が行われます。
「忘れず清き一票を投票しましょう」
▽立合演説会
五月十七日午後七時開始
とき 五月十七日午後七時開始
ところ 巻小学校体育館



昨年の衆議院議員選挙投票所風景

山火事に注意しましょう
5月になると陽気がよくなり、野山へ山菜取りやハイキングに出かけられる方も多くなります。野山では火の跡始末を十分に注意し、山火事を出さないようにしましょう。
▽たばこのや燃
▽吸いがらの灰は、てまじりて埋めよう。
▽強風のときは、火をすくう。
▽乾燥したときは、火をすくう。
▽火のついたものを捨てる時は、必ず水で消す。
▽火のついたものを捨てる時は、必ず水で消す。
5月になると陽気がよくなり、野山へ山菜取りやハイキングに出かけられる方も多くなります。野山では火の跡始末を十分に注意し、山火事を出さないようにしましょう。

勤労者の生活向上のために住宅資金を融資—労信協

「新潟県労働者信用基金協会」の設立によって「住宅建築資金」に限り利用できることになりました。
融資を申込むには、職場に互助会や共済会等を作り、この会が労働金庫に加入することが必要です。
加入の手続きはいたって簡単です。
◆融資の内容
▽融資額 五十万円〜二千万円
▽用途 住宅の新築、増築、家屋買収、宅地の購入
▽返済期間 十年〜二十五年
▽保証料 年〇・一割
▽利息 年八・七五割〜九・五割
◆新潟県地方産業育成資金
▽対象 巻町に居住もしくは、事業所のある中小企業者
▽借入限度額 二五〇万円
▽借入期間 二四か月
▽年利率 七・〇割
▽借入総枠 八、五二〇万円
五十一年度には一八一件一億六〇〇〇万円の利用がありました。

中小企業者に資金の融資

◆巻町中小企業経営安定資金
▽対象 巻町に居住もしくは、事業所のある中小企業者
▽借入限度額 一〇〇万円
▽借入期間 一二月か月
▽年利率 七・〇割
▽借入総枠 四、〇〇〇万円
五十一年度には、八〇件五、六五〇万円の利用がありました。
このほかにも、「設備を改善したい」等の資金に対し県では次の融資制度を八月二十日まで受け付けています。
▽県中小企業設備近代化資金
▽県中小企業設備合理化資金
▽県中小企業近代化資金
くわしくは商工観光課へお問い合わせください。

◎投票所 (投票時間 午前7時〜午後6時まで)

Table with 4 columns: 投票所, 場所, 区, 域. Lists 12 voting locations across various districts.

立毛品評会 一位に有坂惣一さん

巻町ハウス立毛品評会は、四月二十三日審査員に普及所技師、農振専任技師、農協営農指導員を迎え、各地で開かれました。
この品評会は、施設園芸の生産地を育成し、技術の向上を目的として毎年開かれているもので、審査対象はきゅうり・トマトです。
今年は、雪害と定植初期の低温による温度差が大きかったため、根の張りが悪く、草勢の老朽化が目立ち病害の発生で近年にない不長となりました。
今後の課題としては、早生品種による初期の作型と地上部の温度管理(昼と夜の温度管理)が、課題となりました。
審査結果は次のとおりです。
一位 有坂惣一(東町)
二位 大岩年也(安尻)
三位 小林正之(東町) 小林市太郎(東町) 佐藤清(東町)



親子で参加



町民サイクリング 小池藤雄(12区)

町民サイクリングのあることを「広報まき」で知り、娘(小学4年)にいったん参加しようと思ったが、「自転車で乗って疲れるより家でテレビを見ていた方がよい」と、そっけない返事。でも一人で参加するのは何が体裁が悪く、良寛さんがどうかを説教し、やっとならと参加することに決定。当日は肌寒さを感じ、参加者は50人ぐらゐと思っていたが、集合場所へ行って見たら、いるわいのわ校庭は自転車の山、200人以上の参加者とか。
左側を一列に整然と出発。登りあり、坂道あり、信号待ちもあつたが心地よい空気を吸って目的地へペダルを踏む。
目的地に着いて驚いたことには先着隊がもう肉汁を作り終えてるではないか。温かい肉汁でニギリ飯を一口二口食べ終った。
子どもたちは、野球をしたり遊具で遊ぶやら。それらを横目で見ながら出発の際、自分なりに心配していたきょうは、関係者の綿密な指導のもとに安全かつ予定通り達成できたのだ。
「行きはよいよい帰りはこわい」巻を目前にして足取りは急に重く、歯をくいしばって、子どもに負けてなるものか。
巻小学校庭での最後の点呼、200人全員が完走「ホッ」と思ったら疲れが一度に出た感じだ。娘に楽しかったかと思たら「疲れター」の一言。完走できた喜びを胸に次回も参加しよう。

# ななまの広場

## 26 巻町サイクリングクラブ

会長 飯塚正雄

当クラブは、昭和四十八年に設立され、今年で五年目になります。自然に親しみ、山野を走り回り健康をきざみ込む自転車のペダルを踏んで、体力づくりをモットーに活動をしています。

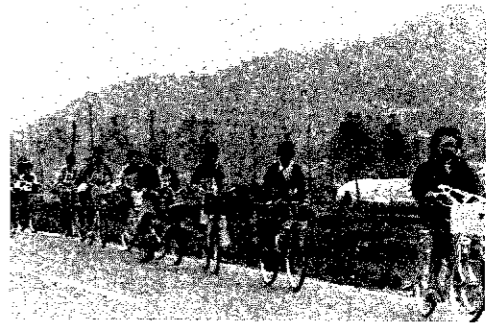
毎年、春と秋に町民サイクリングを催し、町民のみならずからぎばれています。四月二十四日に行った春のサイクリングには、百数十名の参加がありました。

また、五月から九月までの期間は、毎日曜日の午前六時から八時まで朝もやをつき、「おはようサイクリング」を行っています。

最近の自転車ブームに乗って会員は増えていますが、加入される会員の大半を小学生が占めており、大人の加入促進を願っています。

どんな自転車でも参加でき、絶好のスポーツといえます。

会費は年五百円(スポーツ傷害保険料三百円を含む)になっており、現在幅広く会員を募集していますので、どしどし



どし申し込んでください。  
事務局 八区 佐藤重信  
☎(2)13425

やめよう!

## 列車の妨害

最近、線路への置き石や子どもの線路付近での遊びが目立って増えており、列車が非常停止することが多くなっています。

線路への立入りや置き石等のいたずらは、大変危険で一步間違えば、列車の脱線や転覆等の大惨事となったり死傷者がでることもあります。

このような妨害は、みなさんの協力がなければ防止することができません。列車運転安全のため、大事な子どもの安全のためにもみんな注意をして、列車事故の起きないようにしましょう。

▽子どもを線路付近で遊ばせないようにしましょう。遊んでいたら注意をしましょう。  
▽線路に石や板きれを置かないようにしましょう。  
▽線路の通行はやめましょう。

## 列車はすぐには止まらない

非常ブレーキをかけてから止るまでの距離

急行旅客電車	1秒間に31メートル	約450メートル
普通旅客電車	1秒間に26メートル	約400メートル
貨物列車	1秒間に19メートル	約400メートル
自動車	1秒間に14メートル	約23メートル

この数値は平らな直線路の場合で、列車の重量、線路の状態、天候などによって実際には、これより相当のびるのが普通です。



## 御判行事

小雨が降り続く4月28日。約300年続いている「御判」行事が、角田の妙光寺(小川英爾住職)で行われました。当日は、原内はもとよし関東方面からも信者が集まり、境内はいっぱい。五ヶ浜の遠藤家から運ばれてきた「御判さま」は、妙光寺の山門まで出迎えられ、コシに移されて寺内まで運びこまれました。

御判は、佐渡へ島流しにされた日連上人が赦免され、鎌倉に帰るとき、警護してきた遠藤左衛門尉正遠が重病にかかったので、浄土での再会を約束した「印」として木製タ円形のお札を授けたものです。

現在は、五ヶ浜の遠藤家が所蔵し、毎年4月28日に妙光寺に迎えて開帳しているものです。

## 親と金 相続



相続や遺贈によって財産をもらったときかかる税が相続税です。これは、相続や遺贈によってもらった「正味の遺産総額」が「遺産に係る基礎控除額」を超えるときに、その超えた部分に課税されるものです。

遺産を相続した場合、原則として相続した財産の全てに対して相続税がかかりますが、次のようなものには相続税がかかりません。  
(一)墓地、仏壇、祭具など  
(二)死亡保険金の合計額のうち、二百五十万円に法定相続人の数をかけた金額を超えた金額  
(三)死亡退職金のうち、二百五十万円に法定相続人の数をかけた金額などです。

遺産にかかる基礎控除額は、二千万円と、四百万円に法定相続人の数を乗じた金額との合計額です。相続税の税率は、課税遺産額が二百万円以下の金額に対する十割を最低に、五億円を超える金額に對する七十五割まで、課税遺産額に応じて高くなる超過累進税率となっています。くわしくは税務署にお問い合わせください。

## 稲の環境を考える

「苗半作」という言葉は、農人の頭にしみ込んでいる。それで、田植えをすればいままの苗は稲になる。

昔は、田植えを終われば半作とったようなものだ、思っていた向きもあって田植えを終わると「早苗振舞」「節句」「お祭り」「寺お講」等が、めじろ押しに行われていたものである。

さて、それが最近では、八十割も稚苗田植えになると稲作りは、いままでの生活様式や観念をかえなければならぬことになる。

稚苗田植えは、苗を本田に育てるんだといっても過言ではない。いままでは、苗の時代は完全に苗代で育てている管理をしてきた。

ところがこの小さな苗は、雑草や虫や病気の戦いを広いひろい本田で行うということになる。いままでは、これ以上苗代におくと過熱になる、というほど長く苗代で育てて本田に出された。その稲作りとは、根本的に違っ

## 談話室



徳永伸一(8区) (新潟日報巻支局)

トラクターにコンバイン。広大な田畑が見事に整備されている。一町もあれば大農と呼ばれる我が郷土(南魚塩沢町)に比べると雲泥の差だ。職業柄足早に町を歩いたが人情味が厚く経済力もある。特に「一千万円農業」も飛び出している農業の底力を思い知らされる。農業通が多く随分と勉強になる。

十七年前から続いている巻町双書に代表されるように、文化面の土台もソノ野が広い角田山自然報告書なども広く町民に読まれて欲しいものだと思う。四つの高校をかかえる文教都市だが、地道な文化活動に魅力を感じている。余談になるが、魚は種類も豊富でうまい。油の乗ったイワシでコシヒカリをほうばる自然豊かな巻町の味だ……

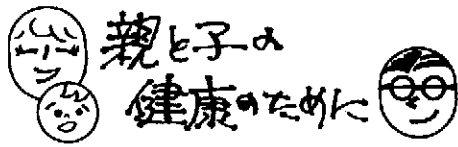
巻町農業振興協議会  
西村欣策

このことを念頭において早期化したこの頃の田植えや稚苗への思いやりが必要になってくる。それを、田植えが終わるのを待ちかねて出稼ぎへ急ぐとしたら、時たまたま田植えどきである。稲がアップアップと水難に達していないか、水がなくて田面が干割れてはいないか。早植えの稲を好んで集まる寒地害虫(イネドロオウムシ等)等にも注意することがだいじになる。

このごろは特に、冷害年次といわれるだけにこれらの寒地害虫がわが世の春と喜んでいられるであろう。これを考えただけでも本田の管理でなく、苗代管理という気持ちでよく見守ってやらなければならぬ。

それで今年は特に、初期の生育をよくして早目に有効穂数を確保しておくことが大事のようである





乳児検診

▶とき 5月26日13:30~14:30▶ところ 分室▶対象児 51年10月生まれの乳児

3歳児検診

▶とき 5月27日13:30~14:30▶ところ 分室▶対象児 48年12月~49年3月までに生まれ、幼稚園・保育園に入園していない幼児

ツベルクリン反応

対象児は、生後6か月以上でまだ一度もBCGを受けていない子ども

▶とき 5月31日13:30~14:30▶ところ 分室▶対象地域 巻地区▶とき 6月1日13:30~14:30▶ところ 分室▶対象地域 巻地区(1~13区、赤さび、堀山団地、東6区)を除いた全地域

◎ 問診票の様式が変わりました。新しい問診票は、役場窓口及び分室に備えてありますので、記入押印し、母子手帳とともに検診会場へ提出してください。

作業停電

▶とき 5月18日8:30~12:00▶対象地域 竹野町、鷺ノ木、下木島の全域

▶とき 5月25日9:00~12:00▶対象地域 1区、東6区の一部

▶とき 5月26日9:00~12:00▶対象地域 2区、3区、4区の一部

善 意

▷吉沢三佐男さん(堀山団地)から社会福祉に役立ててほしいと3,534円のご寄付がありました。

▷大関正博さん(5区)から父の香典返しとして町に10万円のご寄付がありました。

▷若月トメさん(稲島)から町に手まりとしゅうの寄贈がありました。

うぶごえ (S.52.3.21~52.4.20届出)

姓 名	出生月日	戸籍事項者	区 名
野 直 人	3.14	竹 司	1 区
石 川 聖 子	3.15	柁 澄	1 区
杉 戸 三 喜 央	3.15	誠	角 田 浜 区
伊 藤 真 一	3.15	儀 信	8 区
長谷川 惠 美	3.16	孝 一	10 区
高 橋 正 衛	3.16	金 治 子	5 区
小 堀 林 和 則	3.16	和 子	天 神 町 区
堀 江 藤 明	3.18	正 浩	10 区
加 藤 剛	3.19	健 治	10 区
中 村 香 麻 里	3.22	講 治	赤 縮 野 尾 区
幸 田 あ ゆ 美	3.22	五 郎	3 区
藤 田 雅 人	3.23	敏 子	1 区
宮 子 香 子	3.23	安 雄	割 前 区
石 田 諭 子	3.24	稔	下 和 納 区
石 林 英 敏	3.25	久美子	1 区
小 竹 石 純	3.26	慎太郎	河 井 区
八木原 朋 美	3.27	定 男	10 区
大 内 滝 洋	3.27	洋 司	赤 縮 野 尾 区
内 藤 純 一	3.27	哲 夫	堀 山 団 地 区
寺 沢 信 一	3.29	精 司	13 区
高 杉 治 雄	3.30	司	四 ツ 郷 屋 区
石 山 幸 子	4.1	松 治 栄	仁 箇 堀 区
青 柳 恒 太 郎	4.2	由 恒 郎	12 区
今 永 野 秀 樹	4.2	芳 明	10 区
岩 田 早 苗	4.4	一 夫	9 区
中 野 真 二	4.5	行 雄	9 区
太 田 道 子	4.5	広	松 野 尾 区
田 辺 桃 子	4.9	道 孝	漆 山 区
丸 山 聡 子	4.12	庄 衛 夫	12 区
山 本 香 織	4.13	哲 夫	松 野 尾 区

おくやみ (S.52.3.21~52.4.20届出)

姓 名	死亡月日	年 齢	区 名
朝 妻 キ ヨ	3.23	67	5 区
高 橋 弘	3.24	65	4 区
長谷川 久 治	3.24	70	13 区
高 木 幸 子	3.28	28	仁 箇 堀 区
鈴 木 実 然	3.31	83	13 区
富 井 ス イ	4.2	75	2 区
広 木 郡 蔵	4.7	73	漆 山 区
長谷川 太 一 郎	4.9	50	角 田 浜 区
田 辺 イ ト	4.11	83	漆 越 前 区
小 川 喜 一	4.11	61	越 前 区
早 川 儀 兵 衛	4.11	72	羽 田 区
早 川 儀 兵 衛	4.13	72	羽 田 区
羽 広 徳 太 郎	4.15	68	1 区
渡 辺 武 勇	4.15	69	稻 島 区
大 関 正 治	4.16	45	5 区
大 橋 智 昭	4.17	21	仁 箇 堀 区
大 橋 喜 久 市	4.19	71	仁 箇 堀 区

**外 科**

15日 県立吉田病院 ☎ 吉田(2)5111

22日 町立巻病院 ☎ (2)3111

29日 本間医院 ☎ 分水(7)2350

**5月休日救急病院**

**内 科**

15日 町立巻病院 ☎ (2) 3111

22日 西川医院 ☎ (2) 6066

29日 長沼医院 ☎ (2) 2210

**電話メモ**

役場 (代) 二一三三二

分室 (代) 二一五一四

町立巻病院 (代) 二一三一一

消防署 二一三三〇九

水道課 二一三三二九

公民館 二一三三二九

教育委員会 (代) 三一一〇〇