

まき 報 廣

1977

2/25

第262号

発行／新潟県巻町役場 編集／企画課 毎月10日・25日発行

町民スキー教室に 140人が参加



町民スキー教室が、二月十三日須原スキー場で開かれました。百四十人の参加者があり、主催者側もうれしい悲鳴。スキーを始めて二回目という丸山優子さん(一区)は「歩くのがやっとでしたが、スキークラブのみなさんが親切に指導してくれましたので意外とうまく滑れるようになったでしょうウフフ。できたら年二回ぐらい開いてもらいたいですね」と話してくれました。

体温計

風疹

風疹はウイルスの感染によって発病し、三〜十歳までの子どもに多く見られるが、免疫がなければ成人でもり患します。

風疹ウイルスは伝染力が弱く熱にも弱いため流行する時期は春から初夏および秋になります
▽症状 リンパ節腫瘍(後頭部うなじ等)発熱や発疹よりおむね、一日前くらいから腫れることが多く一週間くらい続きます。

発熱は三十九度以上になることもありますが、三日以上続くことは少ない。

▽発疹 顔―体―手足といろいろあり、速やかに広がるが、三日目ぐらいには消え始める。なかにはかゆみや紅色斑点が出ることもあります。

ただし、成人は関節痛が一月も続くこともあります。

妊娠初期に風疹抗体陰性の妊婦が患すると、先天性風疹症候群児を出産することもありますので注意してください。

(風疹指導要綱より)

納税相談の日程

納税相談の日程が決まりましたのでお知らせします。申告書の書き方などについてわからないことがありましたら、お気軽においでください。

なお、期日まで申告しなかった場合は生命保険料、社会保険料、雑損、医療費などの控除が認められませんので、忘れず期間内に申告をしてください。

51年分の10アール当たりの水稲、普通所得標準および編級区分は次の通りです。

▷水稲差引計算額 1級地 (角田地区以外) 100,700円、2級地 (角田地区) 84,600円

▷普通畑差引計算額 特殊地帯 (角田・松野尾地区・布目) 23,700円、1級地41,600円、2級地29,100円、3級地19,900円



Table with columns: 月日, 時間, 会場, 対象地域. It lists the schedule for tax consultation sessions from February 28 to March 15.

改築される病棟は、鉄筋コンクリート造り三階建て延べ面積三千三百三十三平方メートル(約千坪)です。

病室五十室と「サンルーム」の低い結核病棟を廃止して入院したくともベットが無くてできなかった一般病棟のベット数を増設するものです。



備され全館冷暖房の病棟になっています。一階は検査室、会議室、食堂、調理室等があり二階・三階は、それぞれ病室二十五室と看護婦室になっています。

総工事費は、四億七千五百五十万円(全額起債)となっております。各工事は、次に決まりました。▽本館工事 二億八千五百万円(水倉組) △電気設備工事 七千三百万円(阪電気暖房(株)新潟営業所) △空調設備工事 六千六百五十万円(巻町公共施設備工事共同企業体) △給排水衛生設備工事 四千七百円(株北設備工業所)

総工事費 四億七千五百五十万円

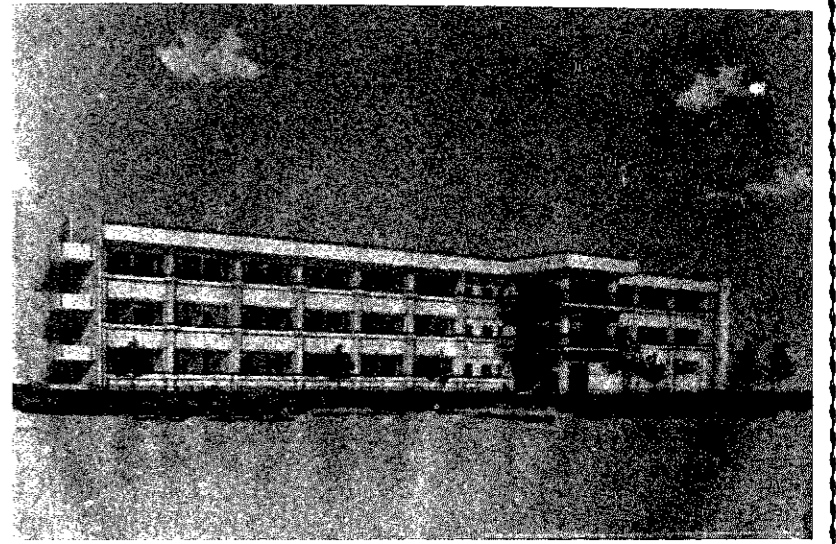
国民年金の届け出を忘れずに 春のいぶきを感じて、冬の眠りから目を覚ました動物たちが動き始めるこのころは、わたしたちにとっては就職や進学、転勤などのシーズンを迎えあわただしい毎日になります。

国民年金の届け出を忘れずに

国民年金は、みなさんの生活の土台と言える重要なものです。事情が変わったとき、たとえば、工場や会社に入った時には「国民年金被保険者資格取得届」をすみやかに届け出なければなりません。

待望の病院改築工事に着手、

総工費4億7千万円、10月下旬に完成



完成予想図

町ではすわ保育園、巻南小学校、庁舎の建設工事に続き、巻町国民健康保険病院病棟の老朽化に伴う改築工事を着手しました。改築となる建物は、鉄筋三階建て延べ面積三千三百三十三平方メートル、総工事費四億七千五百五十万円です。

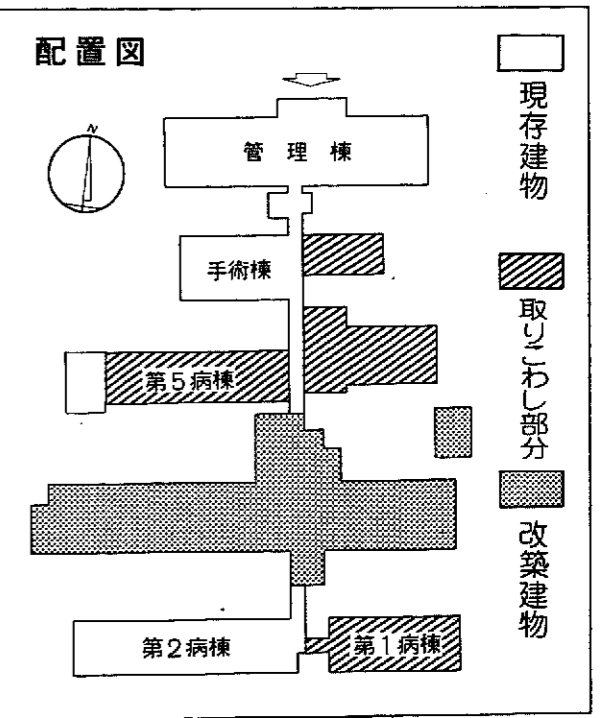
巻町立病院は、地域住民の健康を守るため昭和三十年十一月に、「巻町国民健康保険直営町立病院」の名称で業務を開始しました。

老朽化対策として

結核病棟は、三十年に建築された途中三十三年に入院患者がたくさんあったため増築されました。しかし、二十数年のあいだに建物は老朽化し、「いつでもだれでも安心して入院できる」という病

経営効率をめざす

それと同時に最近、結核患者は治療薬の発達と早期発見となるX線撮影の普及率が高くなったために、減っていることも見逃がすことはできません。同病院においても、昭和四十七年に二千四百二人だった延べ入院患者数が、五十一年には七百三十人(見込み)に減っています。





▲ごみ搬入する生活学校のみなさん

一月二十八日の寒い朝、私は下村孝子さん(堀山団地)と矢嶋静江さん(東六区)の三人でごみ収集車に乗せてもらいました。これは、主婦としての立場と生活学校で取り組んでいる資源再利用の運動から、ごみの価値を見直すとの考えからでした。

五ヶ浜、松野尾を回って

ごみ問題を考えよう ③

八時三十分 収集車は出発し、最初の収集場所である五ヶ浜に着いた。清掃員といつしよになつてごみ袋を車に放り込む作業に取りかか

れ息づいてるのではないかと反省させられました。

このほかにも、古くなったテレビやたぐさんの空きカンなど、収集しない物が捨てられていました。収集車が満ぱいになったので焼却場へ引き返しました。

分別収集するには一人ひとりの協力が

衛生組合の主任さんの話によれば、他町村では、燃えるごみと燃

る。ごみの量は、町部と比べ意外と少なく、きれいに整理されています。松山の収集場所で大きな「すいか」が捨ててあったのを見て、「このすいかはお金をかけて水を燃やすようなものネ。うちなんか野菜くずは、まとめて土に埋めてワラで肥料ができるもの」などと話し合いました。昔ならあたりまえのようにやっていた事を、忙しさにかまけて忘

もっとルールを守って

安川英子(一区) 主婦

えないごみを分けて収集し、燃えないごみは埋め立て地へ持ち込まれていることでした。巻町の場合は、めんどろな分別収集をしておらず、ごみを出す側から言えば一番楽な方法をとっています。

「広報まき」の記事によると、ごみ収集費として一世帯約九千円のお金がかかるということです。そして、町では、年ねん増えるごみをいかに効率的に収集処理していくか、に頭を痛めているとい

- ①ごみを出す時 くれだけは守ろう わたくしたち出す側としては、収集する身になって次のような事に気をつけたらどうでしょう。
- (一)ごみを出す日時を守ること (早く出すと犬や猫のえきになり袋の中からごみが出ています)
- (二)台所の生ごみは、水気をよく切り、口をしつかりと締める。
- (三)捨てる前にごみも大切な資源



であると考え、もう一度再利用を考えてみる。

(四)ごみを収集する人の安全性を考え、竹くしやガラスの破片などは注意して出す。

ごみ収集車に同乗して痛感したことは、わたくしたちのごみに対する意識が低いため、収集されるみなさんが大変苦勞をしていることです。

これからも生活学校の運動の一環として、ごみ問題に取り組んでいきたいと思っています。

問題解決は町民の自覚から

「グリーンな町」をめざし三回にわたりごみ問題についてのキャンペーンをしてきましたが、「ごみ対策は町の仕事」とかたづけられないようにしましょう。

ごみは、収集日に決められた集積場所にきちんと出す。ただこれだけで巻町はどんなにきれいになるでしょう。

「どのくらい捨てられる」「生ごみ」の埋め立て地確保に、巻町外三ヶ町村衛生組合では、けんめいに努力をしています。しかし、ごみ問題は一地方自治体の力だけでは、解決できない大きな問題です。

みなさんの協力が不可欠です。「わたくしたちは、何をやればよいか」を考え、場合、連帯意識を一つひとつ高めて行くことだと思います。

巻町農業振興協議会 西村欣策

う封建社会においてさえも、新しい環境作りを忘れはしなかった。その「農民魂」こそは、受け継いでもらわなければならないのである。

「若くしなければ逃避する」現代社会の風潮に迎合する態度の中からは、新しい農業も農村も生まれては来ないからである。

「封建社会に絶望しなかった」先人の強さをこそ、農業後継者は受け継いでもらわなければならない。そして「耕すものへ土地を」の理想も、技術の育つ「土地改良」という基盤の整備もなしに送って、「すばらしい近代化農業」を作り上げた先人の努力が、生かされる社会を作る役目をもつものと、自覚する後継者こそ求めるものである。そこからこそ農村の幸せが生まれて来ると思う。

若いものの幸せ

先般、興農館高校で、この春の卒業生に話をする機会を得た。新しく本県農業の担い手として農村へ巣立つ若い人たちに、老人の冷水と言えぬ独白をした。

いまの若い人たちに対して、年よりはいつも遠慮する。しかし、それが単に「世の中の成り行き」だということ、遠慮しているものとしたら老人自身も若い人たちも不幸せである。

元来、日本の農民(農人)が歩んだ過去の道は、超人間的な苦勞への連続であった。ところが、その苦境を打破するために注がれたエネルギーを評価もせず、反省もなく「古いもの」として無視した農業の歴史は中断する。

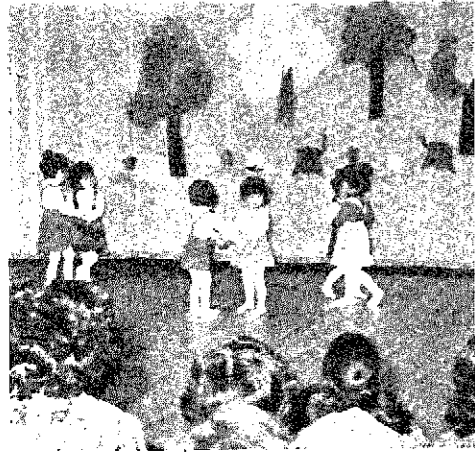
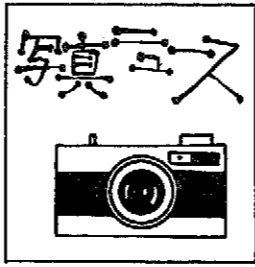
農業の近代化の作業は、ともすると機械化と、技術発展をもって評価するが機械化も、新しい技術も入りようのない社会的条件の開拓が、長いこと続けられて来たのである。

そのことを忘れては、日本農業を受け継ぐものとは言えないと思う。「どんな苦しさにも耐えること」が、農村対策であり農業存続の基礎だとして、安易な離農も許されなかつた。その農奴政策とい



みどり保育園でおゆうぎ会

みどり保育園(堂谷新雄園長)では、2月11日「おゆうぎ会」を開きました。「みなで一生けんめい練習をしましたので、最後までゆっくり見てください」と増井伸一君(きく組)の開会のことばでおゆうぎ会が始まりました。大雪にもかかわらず、我が子の晴れ姿を見ようと170人の父母でゆうぎ場はいっぱいでした。園児は、父母の心配顔をよそに24種目のおゆうぎをのびのびと演じていました。



消費者には四つの権利が

町と県消費生活センターの共催で、二月十二日巻町農業協同組合ホールにおいて、主婦連合会副会長の高田ユリさんを招いての「消費者講座」を開きました。

講演のなかで高田さんは消費者には四つの権利(知らされる。安全を確かめる。選択できる。意志が反映される)があることを力説し東京から持参した商品のテストをしながら、わかりやすくお話しをしてくれました。

近隣町村からも参加した百人の受講者は、真剣に耳をかたむけていました。

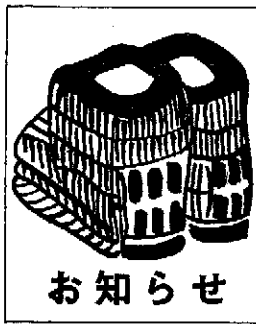


ふるさとの玩具展——郷土資料館

むかしなつかしい「手づくりのおもちゃ展」が3月末日まで、郷土資料館において開催されています。竹馬、竹とんぼ、雪ぞり、すべり下駄など今の子どもたちにはめずらしいものばかりです。このほかにも、まだまだいろいろな手づくりのおもちゃがあったことと思いますが、作製して出品くださるよう資料館で呼びかけています。みなさんもお誘い合わせでご覧ください。



演題「こからの消費者問題」 講師 主婦連合会副会長 高田ユリ殿



◆内部障害者の入所生を募集
 県立後保護指導所では、次により入所生を募集しています。
 ▷入所対象者 呼吸器ならびに心臓・腎臓機能障害者▷資格 15歳以上の者で、医師が訓練指導を行ってもさしつかえないと認めた者で精神的障害のない者▷訓練科目 電気科、洋裁編物料、印刷科、経理簿記科
 くわしくは社会課へお問い合わせください

◆心身障害者

扶養共済制度の加入を

毎月納入される掛金を財源として、加入者(保護者)に一方の場合、障害者に毎月2万円の年金が支給されます。
 ▷加入できる者 ①心身障害者(精神薄弱児1~3級までの身体障害者)の保護者 ②年齢が45歳未満の者 ③県内に住所を有する者▷掛金 ①35歳未満の保護者 月額1,000円 ②35~45歳未満の保護者 月額1,300円 ③45歳以上の保護者 月額1,500円
 くわしくは社会課へお問い合わせください

◆乳児検診

▷とき 3月4日13:30~14:30▷ところ 分室▷対象児 51年2月・3月生まれの乳児

◆2歳児検診

▷とき 3月9日13:30~14:30▷ところ 分室▷対象児 50年2月・3月生まれの幼児

なごまの広場



②野松文芸誌

代表 新田亥丸

素人なりに歌を楽しんで六年間自分たちの歌を集録した野松文芸誌を毎年表紙を変えて発行し、すでに六冊になりました。歌で身を立てようとか名を売ろうという野心家もいない。
 己れが心の記録誌として深く根を下げ、松野尾に育った文芸誌「野松」を紹介しよう。
 誌名は、芭蕉の句碑「涼しきやすぐに野松の枝のなり」に由来し運営と編集は小川、酒井、山賀()河村、伊丹、山賀(勝)、佐伯、新田で分担している。
 創刊は四十六年。奇数月に一回

会誌を発行するほか、春秋二回の旅行誌。新春歌会は一十月日だった。六年間一度の休刊も遅刊もなかった。
 会員は、巻町はもとより近郷町村にも及び三十名います岡村草月、長谷川金重、小出湖畔氏など招待作家二十一名。悩みもある。会員の高齢化と女性会員の少ないことです。短歌を中心とした文芸に興味のある方は、だれでも会員になれます。
 春ですな。みなさんも歌ってみませんか。(写真は新春歌会)
 連絡先 松野尾前組 新田亥丸(2)14762

五十二年度 農業者転職訓練生募集

訓練を受けることができる人は次の三つの条件に該当する人です
 ①農業構造の改善に伴い、農業以外の産業へつこうとする人 ②現在農業に従事している人及び公共職業安定所に求職申込みをし、または公共職業訓練施設に入校申込みをする前一年以内農業に従事していた人 ③日雇労働者、パートタイマー等、他に安定した職業についていない人。
 くわしくは役場商工観光課又は公共職業安定所へお問い合わせください。

作業停電

▽三月四日午前九時から午後二時まで、赤さび地域の一部
 ▼三月九日午前九時から正午まで山島地域全部
 ▼三月十八日午前九時から午後二時まで、漆山六ノ八の丁および東町全部

善 意

社会福祉に役立ててほしいと、舟見桂さん(一区)から二千元のご寄付がありました。

外 科

6日	県立吉田病院	吉田 (2) 5111
13日	本間 医院	分水 (7) 2350
20日	県立吉田病院	吉田 (2) 5111
21日	桑原 医院	(2) 2221
27日	巻 病 院	(2) 3111

3月休日救急病院

内 科

6日	古 寺 医 院	(2) 2016
13日	斉 藤 医 院	(2) 2056
20日	巻 病 院	(2) 3111
21日	高 木 医 院	(2) 2208
27日	大 越 医 院	(2) 2707

2月の納税
固定資産税 第4期分
 納め忘れの方はお早めに