

# まき 報 廣

1976

11 / 10

発行 / 新潟県巻町役場

編集 / 企画課

毎月10日・25日発行

第255号

## 力作づらり 菊花展



巻町連合菊花会（村松次一会長）では、恒例の菊花展を五日から十二日まで愛宕神社境内で開催しています。  
例年にくらべ開花が早く、出品された二百五十点の菊は、いずれも力作ぞろいで審査員泣かせの年になりました。審査の結果、町長賞には、厚物、竜山の寿、で小林新一さん（竹野町）、議会議長賞には、管物、すみだ川、を出品した大越音平さん（十二区）が受賞されました。



こやま ひろ けい  
小山 秀一

☆生年月日 四十九年十月二十二日☆住所 越前浜☆両親の名まえ 恒夫（父）悦子（母）☆続き柄 長男☆名づけ親 祖父☆名まえの由来 実直な子に☆愛称 ヒテちゃん☆好物 果物、めん類

### 赤ちゃん 登場



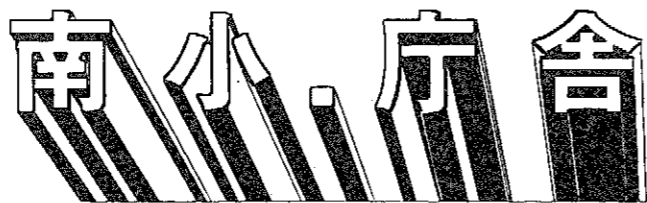
かみ むら かのり  
川村 麻美

☆生年月日 四十九年七月二十五日☆住所 二区☆両親の名まえ 誠（父）やよい（母）☆続き柄 長女☆名づけ親 父☆名まえの由来 健康で丈夫な子に☆愛称 アツちゃん☆好物 めん類、肉



△南小、庁舎の地鎮祭は町、議会議員、工事関係者が出席して行われました。

### 今年度の重点事業



送室など、二階は図書室、会議室生徒会室などがあります。低学年棟は、鉄筋二階建てで普通教室八教室と鉄筋平建てのプレイルームがあります。高学年棟は鉄筋三階建てで、普通教室十七教室と理科室があります。開校予定の昭和五十三年四月には、現在の巻小学校・入徳館小学校学区の児童約八百八十人が新校舎で勉強に励むこととなります。請負工事は、主体工事四億四千九百万円で、水廻り組、くい工事九千九百万円で特殊基礎、電気設備工事四千七百万円で、衛生設備衛生暖房設備工事七千七百万円で、巻町公共施設工事共同企業体が施行することに決まりました。

現庁舎は、昭和三十六年に建設したものがその後、事務の多様化と職員の増加などにより手狭になり、やむなく昭和四十七年五月から旧巻保健所に分室を設けてきました。しかし、この分室機構は町民サービスの低下と行政事務の連絡に不便があり、みなさんから一日も早い統合を強く望まれていました。

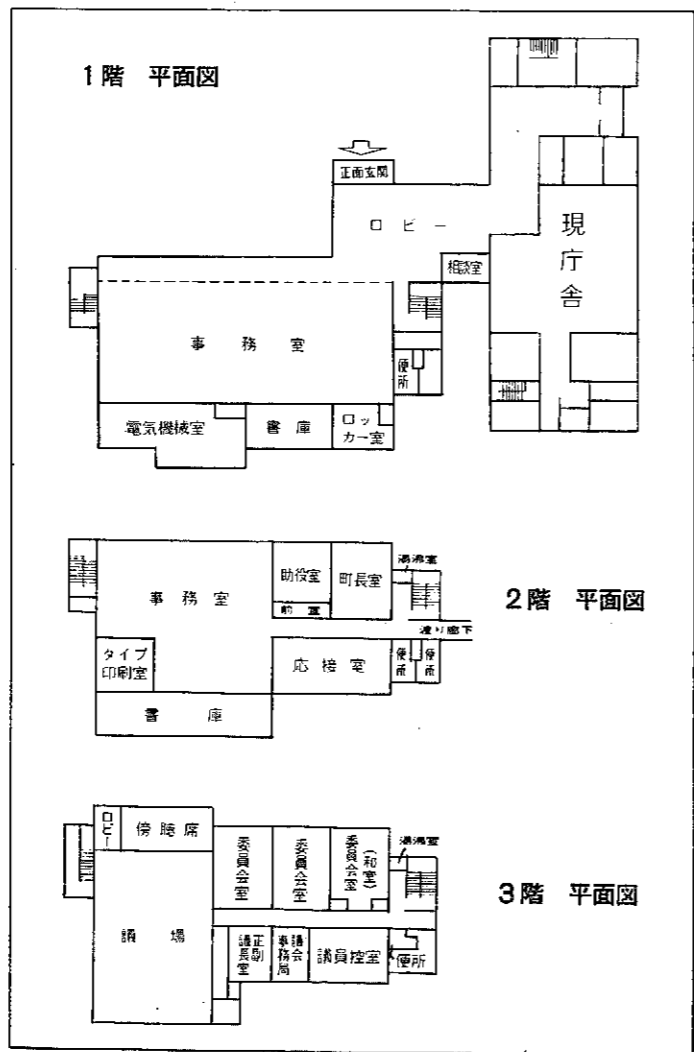
### 住民のサービス向上を

#### 庁舎は五十二年度完工

さいわい庁舎裏の土地が入手できましたので、二か年計画で庁舎の増改築工事に取掛かかったものです。増築工事は、鉄筋コンクリート三階建て延べ面積二千六百六十八平方メートル(約六百五十六坪)で改築工事は、一千六百三十五平方メートル(約四百九十五坪)です。増築される庁舎の一階は事務室書庫など、二階は町長室、助役室応接室、事務室などで三階は議場委員会など議会関係の部屋があり、現庁舎は事務室と会議室に改装されます。

なお、新旧庁舎は一階ロビーと二階の渡り廊下で接続されます。総工事費が三億一千五百万円で各工事請負業者は次に決まりました。▽本件工事 一億九千三百万円で水庄建設(株)▽電気設備工事 四千三百万円で六興電気(株)新潟支店▽給排水衛生設備工事 二千五百五十万円で(株)北設備工業所▽空調設備工事 五千七百五十万円で東芝空調(株)新潟支店 昭和五十二年完工により、みなさんの不便を解消できると思っておりますのでご協力をお願いします。

### ◆庁舎増築平面図

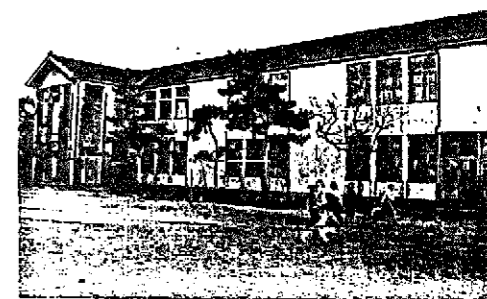


### 2か年連続で



昭和51年町議会第3回臨時会が10月27日開催されました。本年度の重点事業として取りあげておりました、役場庁舎の増改築事業と町立南小学校の建設に伴う請負契約の案件が、原案どおり議決になりました。ここに、両事業の概要についてお知らせします。

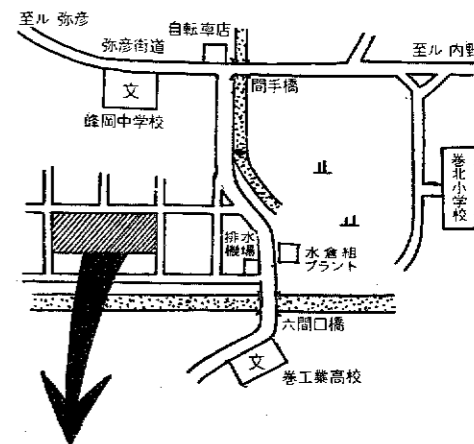
町では、巻小学校と入徳館小学校の統合による巻南小学校の新設を計画してきましたが、十月二十八日に本契約を完了し、工事に着手しました。建設場所は、巻町大字堀山新田字外沼(位置図参照)で三万三千五百九十六平方メートル(約一万六百六十三坪)の敷地に、建物は延べ面積五千二百二十二・四平方メートル(約一千五百八十坪)で昭和五十一年度、五十二年度の連続事業で行われます。建物の内容は、管理棟が鉄筋三階建てで、一階は昇降口、保健室など、二階は校長室、職員室、放



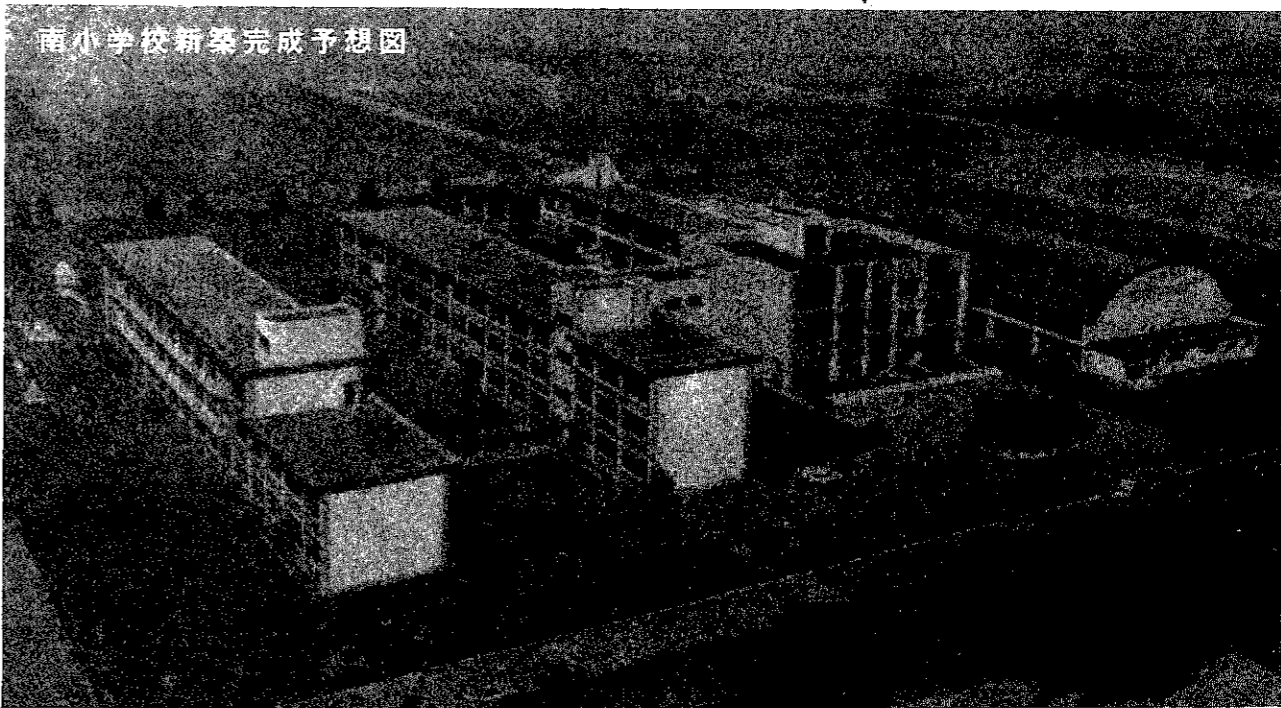
△現巻小学校 ▼現入徳館小学校



### 位置図



### モダンな南小学校 堀山地区内に三階建て



# あなたも町政参加を

## 移動役場は十八日から

町では、第三回移動役場を十八日から七会場が開きます。

これは、みなさんから町政に対する意見、要望、批判などをお聞きしてこれからの町政執行に生かしていきたくと考え、町長就任以来、毎年開いているものです。

移動役場には、町長はじめ関係課長が出席し懇談会形式で行います。

そして、質問に対して即答できるものは答え、調査すべきものは調査し、当日お答えできない問題は後日回答するなど町の考えを説明したいと思えます。

当日町民のみならず、どなたでも出席できますので、多数のおいでをお待ちしております。

## ●移動役場日程表

期日	時間	会場	対象地域
11月18日	10.00~12.00	浦浜分館	五ヶ浜
	13.30~15.30	角田分館	角田浜、越前浜
11月19日	13.30~15.30	竹野町分館	峰岡地区
	10.00~12.00	松野尾分館	松野尾地区
11月24日	10.00~12.00	四ツ郷屋分館	四ツ郷屋
	13.30~15.30	馬堀分館	漆山地区
11月26日	10.00~12.00	公民館	巻地区
	13.30~15.30		巻地区二、五部番

## 11日、17日 税を知る週間

「税法はむつかしくてわかりにくいし税務署へ行きにくい」こんな人のために、十一月十一日から十七日まで「税を知る週間」が行われます。

税務署では、期間中座談会や租税教室などを行い、若い人たちにも税を知ってもらい税についての良き理解者、協力者になってもらうというものです。

なお、税務署ではこの期間だけでなく、いつでも税の相談を受けていますので、お気軽にご利用ください。

## 珍プレー続出

### 第1回「寿」大運動会

#### 優勝は白組に



△安来節の要領で……どじょうつかみ競技

第一回巻町寿大運動会は、十月二十六日巻小学校体育館において行われました。

平出大会会長あいさつのおと、参加選手五百人を代表して遠藤清似さん(十三区)が力強い選手宣誓をしました。

競技は玉入れ、パン食い競争、どじょうつかみなど十種目が行われ、珍プレーの続出に会場は笑いが絶えません。

ピストルの音が小さいのか、お年を取ったせいなのか、各種目ともなかなかスタートがうまくできませんでした。

競技の一つパン食い競争では、ピストルが鳴らず競技がやり直しになっても、白組の長谷川選手は一人で一息懸命パンに食いつき「やり直しです」の声にガツカリ、

しかし再度の競争には見事一位になり、大きな拍手を送られていました。

参加選手の一は「運動会で走ったら背すじが伸びて十年も若返ったようです。来年も健康な体で参加したいですね」と語っていました。

この寿大運動会は、いままでも各地区で老人運動会を開いていたものを今年から町全体の対抗試合にしたものです。熱戦のすえ、初優勝は「白組」に輝きました。

一位 白組(一、三区、堀山団地、下和納、赤さび)

二位 青組(峰岡地区)

三位 赤組(漆山地区)

四位 紫組(十、十三区、東六区、中郷屋)

五位 緑組(四、九区)

## 喜びの巻北小学校の校門ができたぞ



巻北小学校(長沼長三校長)では、10月23日に校門竣工式を行いました。

校長先生と児童代表者が、テープカットをすると大きなクス玉が割れ、出席者全員から喜びの拍手が沸きました。

沢栗児童会長の「お礼のことば」と来賓あいさつのあと、パト娘を先頭に一年生から四年生までの児童が、立派にできた校門を通門しました。

校門は、PTAや後援会の善意によりできたものです。

## 十団体・二十九人が受賞 町政発展の功労者を表彰

町では、十一月十六日巻信用組合ホールにおいて、褒章条例にもとづく昭和五十一年度の表彰式を行いました。

当日は、各部門で町発展に功労のあった十団体二十九人が町長から表彰状と記念品が贈られます。

(一)に受賞されるみなさんを紹介し(敬称略)と

### ☆社会福祉

▽佐藤玉尚(四区)児童福祉に貢献。▽県立巻高等学校家庭クラブ(三区)施設訪問や奉仕活動に尽力。

### ☆農業振興

▽土橋リカ(九区)夫が戦死の後四人の子どもを立派に養育し、地域農業の発展に貢献。また農業婦人団体の役員として活躍。

### ☆模範行為

▽大岩シゲ(安尻) 昭和三十四年から脳卒中で倒れた寝たきりの夫の母を世話し続け、その間二人の子どもを立派に養育、他の模範

### ☆優良納税

▽永野ミチ(七区)▽中村柁市(十二区)▽小林栄一(十三区)▽永野起身(赤さび)▽秋間徳三郎(東六区)▽小林作次(漆山)以上町税を十年間連続前納。

### ☆永年勤続

▽石田藤太郎(堀山団地)▽雨木一郎(峰岡)▽竹内忠平(東六区)▽堀内武雄(鷺ノ木)以上同一事業所に二十五年以上勤務。

### ☆私財寄付

▽阿部正二(竹野町)上原遺跡の土地▽太田三良(八区)救急活

## 火災は人命を奪う

### 二十六日から秋の火災予防運動

秋の火災予防運動が、「火災は人災、防ぐはあなた」をモットーに十一月二十六日から十二月二日まで展開されます。

火災の大半が人の不注意により発生していることから、家庭や職場での防火体制を確立し、出火防止と人命安全につとめてください。

☆家族で防火を

- ① 点検する前、やすむ前には火の元を点検しましょう。
- ② 寝たばこや、たばこの投げ捨ては絶対にやめましょう。
- ③ 暖房器具は使い方に注意しましょう。

### ☆町政協力

七万円相当のカラーテレビほか。

▽巻地区交通安全母の会▽漆山地区交通安全母の会▽峰岡地区交通安全母の会▽角田地区交通安全母の会

▽山下松市(越前浜)▽大久保五

作(東汰上)▽丹保耕蔵(河井)▽石田熊一(下和納)▽玉木盛富(竹野町)▽阿部信行(角田浜)▽高杉伸吉(四ツ郷屋)以上固定資産評価補助員九年以上在職。

▽渡辺廣(六区)巻町青少年問題協議会委員九年以上在職▽石山友衛(仁箇)巻町社会教育委員九年以上在職

▽遠藤好(五ヶ浜)▽桑原十九十(稲島)町職員として二十年以上勤務

### 巻・湯東消防署に化学ポンプ車配属

巻・湯東消防事務組合(村松次一管理者)では、最近増加しているガソリンスタンドなどの油の施設防火対策にとこのほど化学消防ポンプ自動車を購入し、消防署に配属しました。



△郡内初の化学ポンプ車

本道会は、設立されてから今年で八年目をむかえ、今では小学生から成年(女性も含む)と幅広い会員層になりました。

空手は、地道な基本動作の突きけり、打ちを繰り返して、器具を使用しないで自己の身体を鍛練するものです。

基本動作を忠実に修得した者の

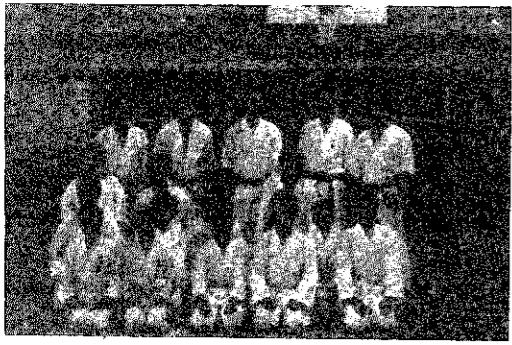
### ⑮ 巻空手道会

代表 八田入 敵

## なまの広場

みが約束組手、試し割り(瓦や板割り)自由組手と高度な技術を練習することができ、ごまかしのでないスポーツです。

「あなたは瓦を何枚割ることが



できますか」とよく質問されますが試し割りは、練習の環境でしかないものです。

本道会では「人格完成に務めること」「努力の精神を養うこと」「礼儀を重んずること」「血気の勇を戒むこと」の五条を訓として毎週、火・水・金曜日の午後七時三十分から九時三十分まで巻小学校体育館で練習しています。

老若男女だれでもできるスポーツですので、加入希望者は練習場か事務局へ申し込んでください。

事務局/公民館内巻空手道会  
電話 213329

券駅では、十一月一日から特急券・寝台券などの指定券発売を次により行っています。

☆前日までの乗車

▽発売開始 乗車の七日前から

▽発売時間 午前十時から午後五時まで

☆当日の乗車

▽発売時間 午前十時から午後五時まで

なお、乗車当日の特急券などを

### 指定券発売時間の変更

午後五時過ぎに求められる場合は、特急・急行列車の乗車駅でお求めください。くわしくは券駅へお問い合わせください。

### 巻税務署が優勝

第一回町民男女混合ソフトボール大会は、十月二十四日に巻中、町営グラウンドで行われ、参加十二チーム百五十人の選手が熱戦を展開、巻税務署が優勝しました。

①一位 巻税務署 ②二位 巻町役場 ③三位 巻ソフトボールクラブ

巻町・湯東村教育委員会



佐渡のおけき柿を送ってくれた人があった。

県内の特産物として有名な産地のものを……と喜んで家族と頂いた。

上手に選果されていて玉ぞろいもよく、まことに立派なものであった。

ところが食べてみると「これはおいしい」「何だ水じやないか」と家族のそれぞれが声を出した。

たしかに粒によって大変な違いがある「すばらしい」ものと「水っぽい」だけのものとが混じって、がっかりした。

これが、おけき柿の実体かと思ふとともに直ぐに角田山の柿のことを思った。果物の味は、たしかに個人差があるものであるが、それが産地の評価に影響するとなると大変なことである。

いよいよ、角田山からも柿が出荷される。そして県内有数の果樹地帯になる。

その産地形成の中で、味で勝負をする産地に、そして量で敗けない産地にならねば……と思う。

果樹の味は、有機質のいかんにあると言われる。

### 柿とワラ

巻町農業振興協議会  
西村欣策

化学肥料だけの果物は、なしや桃でも「水っぽい」ものしかできない。それで共同剪定(せんでい)共同防除、共同選果をすることは、体勢づくりとして出来る。

ただ、それだけで良いというものではない。

佐渡の柿に追いつき追い抜くことを目標にするなら、問題は味にある。その方法は、ほ場いっばいに堆肥で、ワラで、有機質を供給することである。

そこに、どこにでも取れない味の八珍柿を作ることが出来る。

施肥の共同化を行う、ということ、とにかく施肥法の中に有機質を取り入れた基準を作ることがたいせつになった。

それには、豊富なワラの利用から……。



## みんなの力できれいな選挙



「金のかからない、きれいな選挙」にと、昨年10月に公職選挙法の一部が改正されてから1か年経過しました。

ここにもう一度、改正内容の主な点をご紹介しますので、違法行為のないように十分ご注意ください。

### ☆郵便による不在者投票

からだの不自由な人のために、郵便による不在者投票ができる制度があります。

この郵便による不在者投票ができる人(自宅で投票用紙に書いて郵便で選挙管理委員会へ送る方法)は、選挙人名簿に登録されている人で次の表に該当する人です。

障害の範囲	障害の程度	
○身障者手帳をお持ちの人で…	両下肢障害 1級または 体幹の障害 2級 心臓障害 1級または じん臓障害 3級 呼吸器障害	である者として記載されている人
○県知事が証明した人	障害の程度が上記に該当する人	
○戦傷病者手帳をお持ちの人で…	両下肢障害 特別項症から 体幹の障害 第2項症 心臓障害 特別項症から じん臓障害 第3項症 呼吸器障害	までである者として記載されている人
○県知事が証明した人	障害の程度が上記に該当する人	

おくらない！もらわなない！もとめない！

※知事の証明を受けようとする人は、証明願いを社会課を通じて請求し、できるだけ早く証明書の交付を受けるようにしてください。

### ☆候補者等の寄付の禁止

公職の候補者等は、時期や名目のいかんを問わず選挙区内の人に寄付することは次の場合を除き禁止されています。

①親族(6親等以内の血族、3親等以内の姻族)に対する場合。

②政党その他の政治団体、またはその支部に対してする場合(一定期間は禁止)

③選挙区内で行う講習会、その他の政治教育のための集会(一定期間を除く)の必要やむを得ない実費を補償(参加者のための必要最小限の旅費、弁当代等)する場合。

### ☆候補者等が関係する会社等の寄付の禁止

公職の候補者等が役員や構成員となっている会社や団体等が、その氏名を表示したり氏名が類推されるような方法で寄付する場合も禁止されています。

### これらの行為も禁止されています

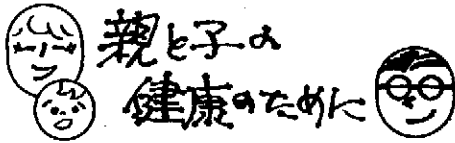


お祭りなどの寄付、お酒など

お葬式などの花輪、香典など

結婚などのお祝い金・品など

団体旅行などの寄付、差し入れなど



☆予防接種には、必ず母子手帳と印鑑を持参してください。

◇3種混合予防注射

▶とき 11月15日13:30~14:30▶ところ 分室▶対象児 第1期生後24か月~48か月の幼児。第2期いままでに2~3回受けている幼児。

◇2歳児検診

▶とき 11月16日13:30~14:30▶ところ 分室▶対象児 49年11月生まれの幼児。

◇乳児検診

▶とき 11月17日13:30~14:30▶ところ 分室▶対象児 51年4月生まれの乳児。

◇インフルエンザ予防注射

▶とき 11月18日と26日13:30~14:30▶ところ 分室▶対象児 満3歳以上の幼児 (保育園児・幼稚園児を除く)

◇3歳児検診

▶とき 11月19日13:30~14:30▶ところ 分室▶対象児 48年6月から48年11月までに生まれた幼児(保育園児・幼稚園児を除く)

▽十一月二十二日午前九時から午後一時まで角田浜の全域と松山の一部  
▽十一月二十五日午前九時から午後一時まで稲島、伏部の全域と布目の一部  
善 意  
吉田町の皆川栄さんは、捨得金の謝礼金千円を社会福祉に役立ててほしいと寄付してくださいました。

うぶごえ

Table with columns for names (姓, 名) and birth dates (誕生日). Includes names like 朝田, 妻巻, 英玉, etc.

(9月21日~10月20日届け出)

Table with columns for birth dates (誕生日), names (戸籍持主者), and district names (区名). Includes names like 昇, 和, 富, etc.

おくやみ

Table with columns for names (姓, 名) and death dates (死亡日). Includes names like 鈴木, 木藤, 藤, etc.

(9月21日~10月20日届け出)

Table with columns for death dates (死亡日), ages (年齢), and district names (区名). Includes ages like 83, 68, 69, etc.

外 科  
14日 竹前医院 ☎ (3) 2809  
21日 県立吉田病院 ☎ 吉田 (2) 5111  
23日 伊藤医院 ☎ 吉田 (3) 3115  
28日 巻病院 ☎ (2) 3111

11月休日救急病院  
内 科  
14日 斉藤医院 ☎ (2) 2056  
21日 巻病院 ☎ (2) 3111  
23日 高木医院 ☎ (2) 2208  
28日 西川医院 ☎ (2) 6066

役場 (代) 二一三三二一  
分室 (代) 二一五二四一  
町立巻病院 (代) 二一三二一一  
消防署 二一三三〇九  
水道課 二一三三二九  
公民館 二一三三二四  
教育委員会 (代) 三一一〇〇〇  
電話メモ