

# 広報 まき

1976

4 / 10

発行 / 新潟県巻町役場

編集 / 企画課

毎月10日・25日発行

第241号



## ワッイきょうから一年生

されて教室へ。長い学校生活のスタートをきる現代っ子たちも今日ばかりは真剣な面持でした。

四月五日、ここ越前小学校（綱校長）では父兄につきそわれて、元気な一年生が初登校。入学式を終え、それぞれ担任の先生に引率

高村 伸夫のぶ



☆生年月日 四十九年九月十九日  
☆住所 下和納☆両親の名前 文市（父）智子（母）  
☆続柄 長男☆名づけ親 父☆名前の由来 すくすくと育ってほしい☆愛称 ノブくん  
☆好物 豆、魚、マミー



沢 栗 美 香みか



☆生年月日 四十九年一月十二日  
☆住所 十三区☆両親の名前 方三（父）啓子（母）  
☆続柄 長女☆名づけ親 祖父☆名前の由来 健康で素直に育つように☆愛称 ミカちゃん  
☆好物 ミカン、ラーメン、ダンゴ

町では、50年1月から国民健康保険の被保険者に高額医療費の制度を実施しています。ここでその内容と申請方法をお知らせしますので、該当者は忘れずに手続きをしてください。

◇高額医療費の制度 1人の被保険者が同じ月に同じ医療機関に入院、または通院して、支払った金額がそれぞれ3万円を超えた場合3万円(7月1日から3万9千円になる予定)までは自己負担し、3万円を超えた金額については町が支払うという制度です。

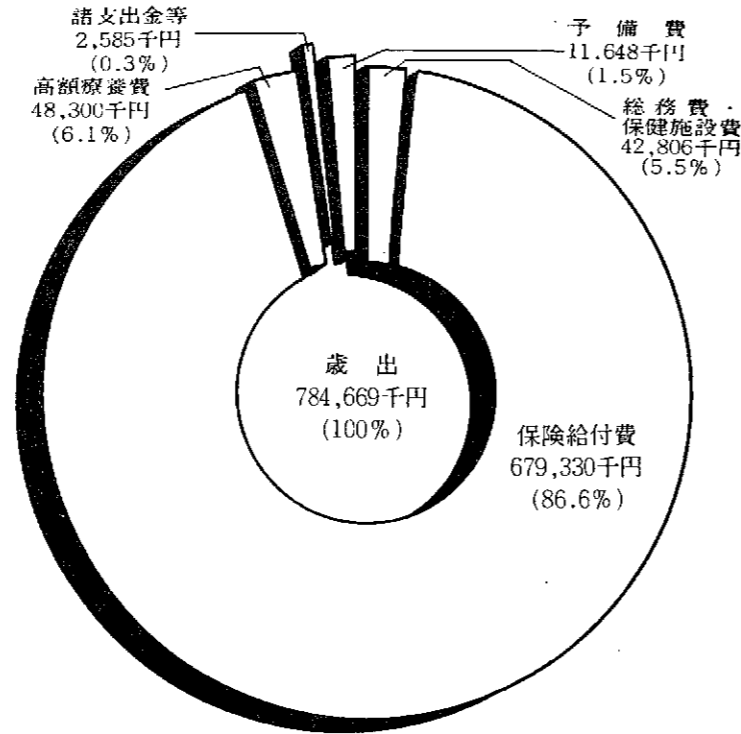
高額医療費は入院、通院の治療費を分けて計算しますので、支払った金額がどちらでも3万円を超えなければ該当しません

◇申請の手続き 印鑑と医療機関に支払った領収書を持って、社会課または住民課へおいでください。そのとき振込み銀行名、口座番号、名義人もお聞かせください。

◇高額医療費の支払い 医療機関から出される診療報酬請求明細書を、県国保連合会が審査した後に決定されますので、みなさんに支払われるのは診療を受けた月から2カ月くらい後になります。

◇高額医療費の対象にならないもの ①入院の場合の個室料・特別室料②歯科で認められている差額徴収など③正常分娩による分娩料や入院料など

高額療養費の制度のご利用を



町では、今年度の医療費総額を九億五千二百万円と推計しています。そしてその七割にあたる六億六千六百万円を、国保会計から医

保険税  
1人当たり2万2千円に

八年の老人医療費は一億六千九百万円だったものが、五十年では約二・二倍の二億三千三百万円にもなる見込みです。現在の被保険者数は一万三千八百七十人ですがそのうち老人は千二百三十人で八・八%を占めており、その医療費は総医療費の二九・六%となっています。

者に支払わなければなりません。そのためには三億二千二百万円の

保険税が必要で、本意ではありませんが前年度と比べ三九・八%をアップしたものです。これは加入一世帯当たり八万二千円、同一人当たり二万二千五百円の負担となります。

医療費が増えれば増えるほど町負担分(療養給付費)も増え、それにつれて加入者のみなさんから納めていただく保険税をアップしなければ、健全財政を維持できないというのが今の国保制度なのです。

しかし、病気の早期発見、早期治療で病気を早く治すことが医療費の軽減にもなり、みなさんの負担も少なくて済むこととなります

国保は  
みんなの助け合いから

国保制度は、みなさんで助け合うという相互扶助の精神から成り立っています。ここでもう一度この相互扶助の精神を考えていただき、保険税の完納にご理解とご協力を願います。なお納期は四月、七月、十月、一月の四期です。

春の全国交通安全運動  
4月6日~4月15日



- (運動の重点)
- 子どもの交通事故防止
  - 自転車利用者の交通事故防止
  - シートベルト着用の推進
- (巻取から)
- 踏み切りは遮断機がおりたら渡らないこと。
  - 作業用通路(構内)に入らない
  - 綿屋踏み切り(1区)は小型特殊車しか通行できません。
  - 事故などの場合、踏み切り非常ボタンのご利用を。

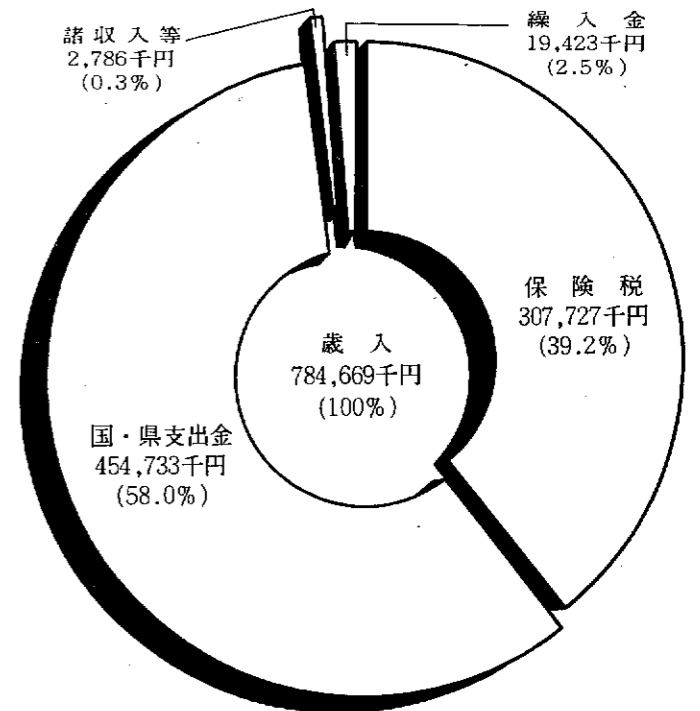


△老人医療の無料化をはじめとして、国保は助け合いの精神から成っています(巻地区敬老会で)

負担軽減に努力はしましたが……  
保険税は前年度比39.8%アップ  
苦しさ増す国民健康保険の台所

三月定例議会で五十一年度の国民健康保険(国保)特別会計が可決され、保険税は前年度と比べ三九・八%のアップになりました。国保制度や福祉制度の充実改善に伴い年ごとに医療費が増えるなかで、基金全額を取りくずし予備費等を大きく減額して被保険者負担の軽減に努力しても、なおアップを余儀なくされたものです。これからも国保会計の健全財政に努力を重ねますが、みなさんからも国保の「台所」についてご理解いただき、一層のご協力をお願いいたします。ここで国保会計のあらましを紹介いたします。

予算  
健全財政を基本として



紹介します。

◆歳入 保険税の賦課割合は前年度と同じく所得割四五%、資産割一五%、均等割三〇%、平均割一〇%とし、三億七千万円を計上。国からの負担金・補助金で四億五千四百万円を見込み、保険給付準備基金から千七百万円を繰り入れして、保険税の軽減を図りました。(右の円グラフ参照)

◆歳出 療養給付費(医療費の町負担分)は医療費の引き上げや増加などを見込み、六億六千六百万円を計上(歳出総額の九三%)。これは一世帯当たり十七万五千円、一

医療費  
48年の1・8倍にも

人当たり四万八千円になります。その他の歳出は高額療養費四千八百三十万円、徴税費二百三十万円、助産費六百万円、予備費千六百六十万円です。(左の円グラフ参照)

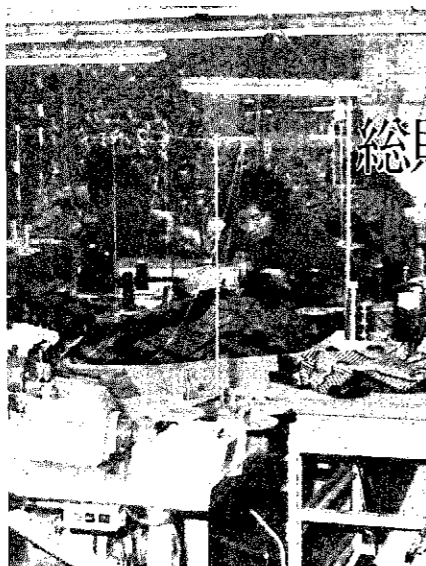
国保加入者(被保険者)が医者にかかったときの費用が医療費ですが、医療費は被保険者が一部負担金として窓口で三割を払い、残りの七割を療養給付費として町が支払います。そして町が支払う七割の金は、国民健康保険税と国からの負担金でまかなわれています。その医療費は年々増え続け、四十八年度に四億三千九百万円だったものが、五十年では七億八千七百万円(推計)と一・八倍に増えています。

医療技術の向上や新薬の開発などにより、医療費は毎年自然上昇はしていますが、医療費が増える要因としては四十九年中の二回にわたる医療費の改定で、三六・三%も引き上げられたことや、五十年一月に実施した高額医療費支給制度、老人医療無料化制度の国保財政への影響があげられます。

老人医療無料化を実施した四十

五月一日から  
戸籍の謄・抄本  
は一通二百円に  
改定される手数料の主なものは  
下記のとおりです。

区分	手数料額	区分	手数料額
戸籍の謄・抄本	一通 二〇〇円	上質紙使用の婚姻届等の受理証明書	一通 八〇〇円
除籍の謄・抄本	一通 三〇〇円	戸籍簿の閲覧	一戸籍 一〇〇円
戸籍の記載事項証明	証明事項一件 一〇〇円	除籍簿の閲覧	一戸籍 二〇〇円
除籍の記載事項証明	証明事項一件 二〇〇円	書類の閲覧	書類一件 一〇〇円
受理証明書	一通 一〇〇円		



### 50年工業統計調査 総販売額は178億円 好調続く食料品部門

昭和50年12月31日現在で行われた工業統計調査の結果、町内の事業所総数は214、従業者総数2,532人、製造品総出荷額等(卸しの販売額)で178億6,870万円となりました。

前回の49年の調査と比較して今回から建具店が調査対象に加わったことから、事業所総数は17増えましたが、反面従業者総数

は256人減少しました。これは食料品部門で229人減ったことが大きく響いているものです。

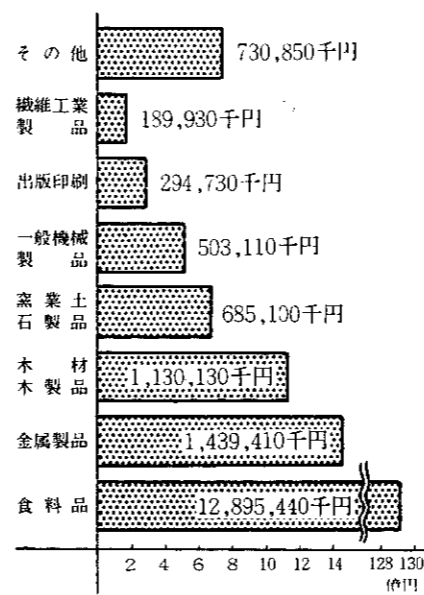
また製造品総出荷額については50億5,311万円の増加で、39.4%の伸びを見せています。

前回の調査では、インフレによる原材料費の高騰が製造品総出荷額等の対前年度比率に、大きな影響をおよぼしていました。

50年に入ると原材料費の上昇は鈍りはじめたものの、今度は不況下で市場での購売力が低迷を続けたため、食料品部門で38.1%から59.0%と伸びた以外は、他の部門では軒並み上昇ペースが落ち、木材は47.0%から20.2%

に、出版・印刷は60.4%から13.7%に、金属50.5%から16.4%に、それぞれダウンしました。その差が一番大きいのは一般機械器具部門で、70.0%から12.7%にまで落ち込んでしまいました。

また繊維部門では-9.6%から-14.1%と、いぜん低滞状態が続き予断を許さないものがあります。



### 町行政に一層の理解深める 点字広報読者が町長と懇談会



町長の話に耳をかたむける点字広報読者のみなさん

町では三月二十九日、役場で点字広報(広報まき点字版)読者との懇談会を開きました。

これは、読者から「点字広報で町行政の知りたいことは知っていますが、役場に行く機会も少ないので一度、町長から直接に話を聞き、より一層町政についての理解を深めたい」という要望で開かれたもので、当日は読者四人のほか、広報紙を点訳している渡辺末吉さん(十三区)などの

関係者合わせて七人が出席。町から町長、収入役が出席しました。

最初、町長が五十一年度の施政方針を説明し話し合いに入りましたが、目の不自由な人たちの立場として①道路舗装の場合、測溝のフタの取り付けや柵などにも配慮を②役場玄関前に点字ブロックを③横断歩道に音の出る信号機を④などの要望が出ましたが、参加者は「町民のみならず福祉に心をもちてもらうためにも、小さな施設でも作っていただき、それによって関心を向けてほしいと思います」と話していました。

### よりよい子ども 会活動めざして 第一回交歓のつどい開催



△よい子どもたちが一生けんめい研修しました

子ども会育成に力を入れている

当日は湯東村の子ども会を含め五団体五十人の子ども会員が参加。最初に湯東村遠藤・草笛子ども会と仁箇子どもクラブの活動事例の発表があり、映写機を使ってのわかりやすい説明に会員も真剣に見入っていました。

また午後から行われた分科会は会員部会と指導者部会に分かれて話し合いが行われましたが、日ごろの悩みを打ちあけながらよりよい子ども会活動めざして、真剣な話し合いが続いていました。

### 既製服の実態と 意識調査まとめる 消費者協会巻支部

県消費者協会巻支部(藤田シヅ

工会長・会員二百人)では、昨年十二月に実施した「既製服に関する実態と意識調査」をこのほどまとめました。

調査は同支部の会員百十人を対象に、アンケートをとったもので回収率は100%。ここで調査項目を抜粋して紹介します。

☆一年間で新調した服の数  
ブラウス 三十歳代一人平均四着(うち既製服七八%)四十歳代二・三着(同六七%)五十歳代一・六着(同六五%)六十歳代〇・七着(同六九%)ワンピース 三十歳代二着(同五〇%)四十歳代一・四着(同二四%)五十歳代一着(同三二%)六十歳代〇・九着(同二四%)

☆既製服購入時の利用状況  
そのまま着用が六十三人(五三%)。しかしスカートやスラックスのすそ直しを含めると六三%の人が、着丈に手を加えています。

☆既製服を買わない理由  
①サイズが合わない 三五%②値段が高すぎる 二二%③自分で作れるから 一八%④色や柄が気に入らない 一五%

☆既製服に対する希望や意見  
①中高年向けのサイズ、柄を豊富に 三三%②縫製やボタンつけをていねいに 二六%③サイズの統一 一九%

☆サイズのほかに希望する表示



### 家族お花見 サイクリング

①取扱以上の注意 九六%②繊維の織組 七三%③製造者の住所氏名 四八%(百分をこえたのは三つの希望項目をあげたため)

次により「家族お花見サイクリング」が行われますので、大勢の参加をお待ちしています。

▽とき 四月十八日・午前八時三十分巻小学校集合▽ところ 弥彦公園▽参加者 一般町民・小学校三年生以下は家族同伴のこと▽参加費 一人二百円▽申込み 四月十五日までに公民館へ▽その他 中食持参、豚汁が出ます。雨天の場合は中止しますので、二十二日までに参加費を取りに公民館へ。

### 国民年金 四月から千四百円に 九月に年金 額もアップ



四月から国民年金保険料が改正され、月額千四百円が千四百円になりました。附加年金保険料は現行どおりの四百円です。

国民年金は加入者の生活安定を図るための制度で、そのために年金額の引き上げや物価スライドが行われ、今年九月にも引き上げが予定されています。このようなことから今回の改正となったもので、保険料の納入についてはなにごんのご協力をお願いします。



### 国民年金 保険料に困ったときは免除に 家計が苦しかったりして保険

料の納入が困難な場合、一定期間免除する制度があります。免除制度に該当すれば、その期間は保険料を納めなくても国が積み立てをしてくれ、完納した場合の三分の一の年金が受けられます。

免除申請をしなくて保険料の未納が重なると、年金が受けられなくなりやすいため、気軽に住民課へ相談してください。

◆ゆとりができたなら追納を  
免除を受けた期間の保険料は、十年以内なら当時の安い額で、さかのぼって納められます。より有利な年金を受けるため、少しでもゆとりができたなら追納しましょう

「こんな、めんどろな題名をなせつたのか」。町で行っている問答学習の中で毎回たぐさんの意見が寄せられているが、農家の主婦たちが自分自身で真剣に、しかも正しく家庭の中の管理に取り組んでおられることに驚き、感銘したことから出たものである。

このたびも、「家族の断絶があったら」という課題のもとで意見を聞いたのであるが、明治、大正昭和の世代が混在している複雑な家庭の中で、それぞれ人生観、社会観、生活観の違った人たちの間に立って、仲よく過ごすにはどんなに苦勞の多いことかと思ふ。

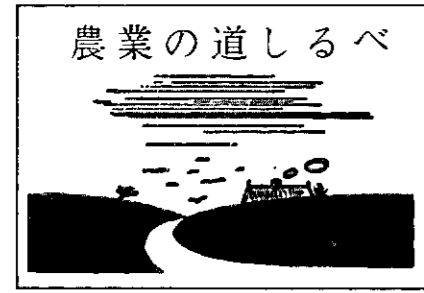
「施設園芸の経営では、睡眠時間がいよいよ四時間のこともある子どもはお姑さんまかせになるがお互いに頼っている。力を借りていてという関係で、家族が同じ目標の中で取り組んでいく道が、家族の心を通い合せているのではないでしようか」と、限らないつらさや悩みを美化して、豊かな家庭生活への原動力としていられる姿。また「嫁に行ったら、だんなさんの身内の悪口とお金のことに口を出さなければ、四十年や五十年はいっしょに住んでいけるもんだよ……」と教えられてきた」と

### 生活の中の管理技術

農業振興協議会 西村欣策

「今、今は立派な計算のできる近代的な伴信として経営に参加し、家庭をつくらせておられる主婦。そして「人間を一番正直にする食物の力を借り、あるいは金のかからない言葉の上手な使用方で、家庭の断絶をなくしたい……」とは、正に人生哲学である。

そのほか、家族の不気嫌を直す方法、老人に生きがいを与える方法、ものごとを客観視して……というご意見には頭が下がったのである。あくまで中心は主婦、常に明るく温かい太陽のように、みんなを包容してやる人……を理想として頑張っている人が多い。新しい農村、社会づくりはそこまで来ている。



- 【農業委員会】▽農政課長兼農地係長事務取扱富井秋雄
- ▽書記(給食センター主事)石塚力▽書記(建設課主事)鷲尾史雄
- 【商工観光課】▽課長(教育委員会社会教育課長)内藤正吾▽主事(企画課主事)金子隆夫▽主事(税務課主事)早川正子
- 【建設課】▽主事(環境課主事)伊比克▽主事補(教育委員会主事補)齊藤隆夫▽工務員(巻中学校用務員)和田一夫
- 【会計課】▽出納係長(水道課業務係長)河治冬樹
- 【水道課】▽業務係長(会計課出納係長)朝妻良夫
- 【巻保育園】▽保母(松野尾保育園同)田辺裕子▽栄養士(給食センター)栄養士 田中ひさよ
- 【あたご保育園】▽保母(漆山保育園同)渡辺貴子
- 【松野尾保育園】▽保母(あたご保育園同)森田裕子▽調理員(越前浜保育園同)阿部悦子

- 【越前浜保育園】▽調理員(松野尾保育園同)小山道子
- 【教育委員会】▽社会教育課長(公民館長)佐藤四郎▽公民館長(総務課課長補佐)小出敬三▽給食センター長(商工観光課長)荒川春枝
- 【越前浜保育園】▽調理員(松野尾保育園同)小山道子
- 【教育委員会】▽社会教育課長(公民館長)佐藤四郎▽公民館長(総務課課長補佐)小出敬三▽給食センター長(商工観光課長)荒川春枝
- 【環境課】▽課長補佐(国民年金係長事務取扱)環境課課長補佐
- 【越前浜保育園】▽調理員(松野尾保育園同)小山道子
- 【教育委員会】▽社会教育課長(公民館長)佐藤四郎▽公民館長(総務課課長補佐)小出敬三▽給食センター長(商工観光課長)荒川春枝

**固定資産税 軽自動車税の納期の変更**

昭和51年度の固定資産税の第1期分および軽自動車税全期分に限って、納期を5月16日から5月31日までに変更いたしましたので、お知らせいたします。



### 24 笛木家文書

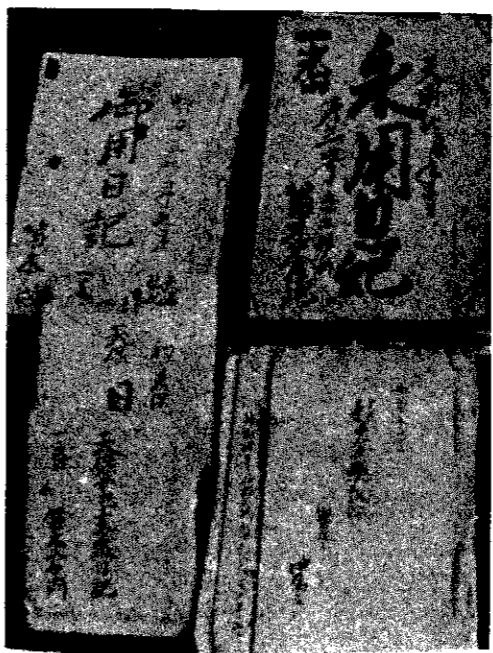
中郷屋・笛木守之さん所有 昭和四十四年三月指定

中郷屋の笛木家(元の中郷屋村庄屋)に伝わっている文書で、その数は四百点以上に及んでいます。その中には、承応(一六五二年)以前のもと思われる「年貢割付」が二十七点、万治四年(一六六二年)元禄三年(一六九一年)享保二十年(一七三六年)延享二年(一七四六年)同三年(一七四七年)の「吉利支丹(きりしたん)改帳」などがあり、中世の村落の成立や発展を語る史料として貴重なものです。

また御用留、一件留、絵図などに残る三濁(鰯濁、田濁、大濁)関係の文書は、町にとって特に貴重なものといえます。

一件留の中には天保四年(一八三四年)五年の底地の増設、新川掘り下げの出来形帳二冊を含んでいます。

なお、笛木家は割元格の庄屋にもなり、三濁惣代庄屋でもありました。



△中世の村落のようすを知るうえで貴重な資料である「笛木家文書」

町では四月一日付けで、退職十一人、新採用十四人を含む七十九人の人事異動を行いましたので紹介します。カッコ内は前職名。

【議事事務局】▽庶務係長兼議事調査係長(環境課環境公害係長)加藤建作

【総務課】▽課長補佐(住民課課長補佐)高井弘▽主事(住民課主事)加藤よし子▽運転手(給食センター)調理員)小川孝良

【企画課】▽課長補佐(社会課課長補佐)泉井文雄▽主事(税務課主事)佐藤五郎

【税務課】▽主事(公民館主事)田辺朗▽主事補(総務課主事補)石崎衛▽主事(社会課主事)上原光子

【住民課】▽課長補佐(国民年金係長事務取扱)環境課課長補佐

【越前浜保育園】▽調理員(松野尾保育園同)小山道子

【教育委員会】▽社会教育課長(公民館長)佐藤四郎▽公民館長(総務課課長補佐)小出敬三▽給食センター長(商工観光課長)荒川春枝

【環境課】▽課長補佐(国民年金係長事務取扱)環境課課長補佐

中野友信▽主事(商工観光課主事)小島修▽主事(総務課主事)山下

【社会課】▽課長補佐(農政課課長補佐)小柳善吾▽福祉係長(議事事務局庶務係長)早川周二▽主事(病院医事課主事)藤沢正明▽主事・栄養士(巻保育園栄養士)大倉トミ

【環境課】▽課長補佐(社会課福

### あなたも総合検診を 死因別では脳卒中がトップ

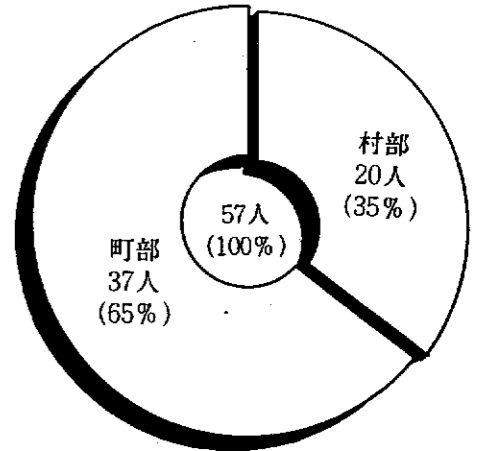
全体の65%が町部

町では下記により総合検診と老人検診を合わせて行います。自分の健康を守るためぜひ受診してください。

▶死因別は脳卒中がトップ

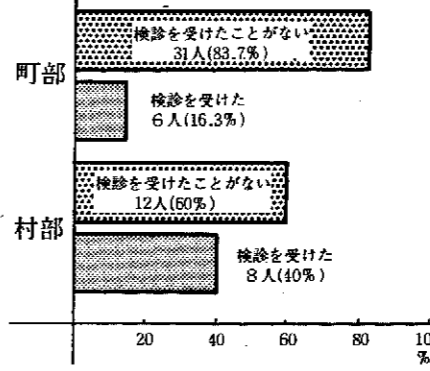
町では65歳未満の人を対象に46年から死因別調査を行っていますが、その結果、脳卒中で死亡した人が第1位を占めその中では総合検診を受けていない人が70%以上を占めています(下のグラフ参照)

▶町部に多い脳卒中 調査では医師に恵まれた町部に脳卒中の死亡者が多く65%を占め全体では57人中に働きざかりの人が35人もいました。



### 無料総合検診の日程

月日	時間	会場	参加地区
4月	9.30~11.30	越前浜分館	越前浜
12日	13.00~15.00	角田浜分館	角田浜
13日	13.00~15.00	四ツ郷屋分館	四ツ郷屋
14日	9.30~11.30	大原集会所	新月、大原
	13.00~15.00	浦浜分館	五ヶ浜
15日	9.30~11.30	松野尾小学校	浦組、下組、前組
	13.00~15.00		町組、興業1・2、松山
16日	9.30~11.30	赤さび分館	赤さび、洞頭
	13.00~15.00	安尻分館	安尻、下和納



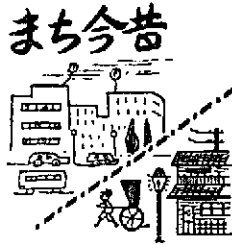
### 人事異動 四月一日

- 【越前浜保育園】▽調理員(松野尾保育園同)小山道子
- 【教育委員会】▽社会教育課長(公民館長)佐藤四郎▽公民館長(総務課課長補佐)小出敬三▽給食センター長(商工観光課長)荒川春枝
- 【環境課】▽課長補佐(国民年金係長事務取扱)環境課課長補佐
- 【越前浜保育園】▽調理員(松野尾保育園同)小山道子
- 【教育委員会】▽社会教育課長(公民館長)佐藤四郎▽公民館長(総務課課長補佐)小出敬三▽給食センター長(商工観光課長)荒川春枝
- 【環境課】▽課長補佐(国民年金係長事務取扱)環境課課長補佐

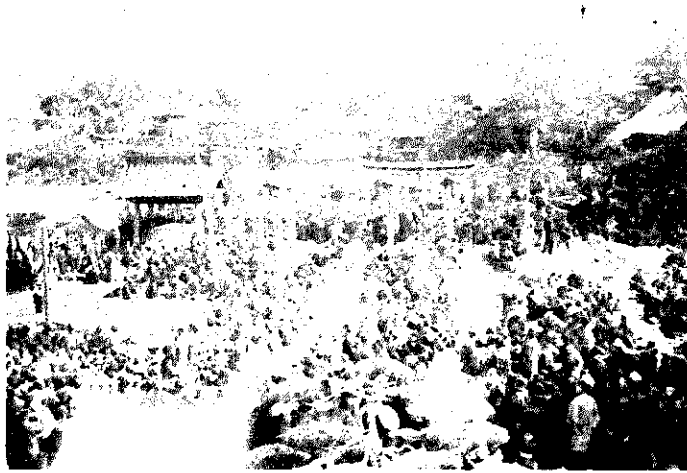
◆よろしくお願います(新採用)▽環境課清掃員 徳吉政

この写真は、明治三十九年十二月に巻神社(四区)境内に建立した日清、日露両戦没の、戦没者忠魂碑の除幕式の写真です。除幕式は、碑を建立した翌四十年の春ころ行われました。

三人の芸妓が踊っている舞台を囲むように、大勢の観衆が飲食をしながら見物しているにぎやかな風景です。稲荷様の鳥居があり、今の同神社境内とはだいぶ趣きが違っていることがわかるとおもいます。撮影者は「朝妻能也」という、同神社隣りの妙光寺境内にいた女の写真師です。写真提供 舟戸・坂田信章さん 文・石山郷土資料館長



20 巻神社忠魂碑の除幕式



(2月21日～3月20日届け出)

保費者	区名	出生月日	年齢
赤一夫	区	2.14	19
柴夫	区	2.14	78
柴男	区	2.14	79
柴男	区	2.15	82
柴男	区	2.16	47
柴男	区	2.16	56
柴男	区	2.16	76
柴男	区	2.17	85
柴男	区	2.16	41
柴男	区	2.17	71
柴男	区	2.17	71
柴男	区	2.21	82
柴男	区	2.22	68
柴男	区	2.22	42
柴男	区	2.23	81
柴男	区	2.23	61
柴男	区	2.25	88
柴男	区	2.26	69
柴男	区	2.26	42
柴男	区	2.27	70
柴男	区	2.28	81
柴男	区	2.28	65
柴男	区	3.3	
柴男	区	3.3	
柴男	区	3.4	
柴男	区	3.7	
柴男	区	3.7	
柴男	区	3.7	
柴男	区	3.8	
柴男	区	3.8	
柴男	区	3.9	
柴男	区	3.9	
柴男	区	3.10	
柴男	区	3.13	
柴男	区	3.14	

(2月21日～3月20日届け出)

保費者	区名	出生月日	年齢
柴男	区	2.8	19
柴男	区	2.21	78
柴男	区	2.21	79
柴男	区	2.22	82
柴男	区	2.25	47
柴男	区	2.25	56
柴男	区	2.27	76
柴男	区	2.29	85
柴男	区	2.29	41
柴男	区	2.29	71
柴男	区	3.1	71
柴男	区	3.4	82
柴男	区	3.4	71
柴男	区	3.8	68
柴男	区	3.10	42
柴男	区	3.13	81
柴男	区	3.16	61
柴男	区	3.16	88
柴男	区	3.17	69
柴男	区	3.19	42
柴男	区	3.19	70
柴男	区	3.20	81
柴男	区	3.20	65

編集後記 四月の人事 異動で広報係が変更されました。この係として三年、「わかりやすく親しめる広報紙」めざして努力を重ねてまいりましたが、その間、いろいろのご意見・ご協力をいただきありがとうございます。これからも、「広報まき」をよろしくお願いたします。(上原)

作業停電 四月十六日 午前九時～午後三時 葉笹場、中郷屋、羽田、東汰上の全部▽四月二十日午前九時～午後三時 馬堀の全部、並岡の一部▽四月二十三日午前九時～午後一時 下和納の一部▽四月二十六日午前九時～午後一時 堀山団地の全部

4月休日救急病院

外 科	電話
11日 竹前医院	(3)2809
18日 県立吉田病院	吉田(2)5111
25日 町立巻病院	(2)3111
29日 桑原医院	(2)2221

内 科	電話
11日 西川医院	(2)6066
18日 町立巻病院	(2)3111
25日 長沼医院	(2)2210
29日 古寺医院	(2)2016

役場	電話
分室	(代)二一三三二
町立巻病院	(代)二一五一四
消防署	二一三〇九
水道課	二一六一四
公民館	二一三三九
教育委員会	(代)三一〇〇〇

電話メモ