

# 広報 まき

1976

1/10

発行/新潟県巻町役場 編集/企画課 毎月10日・25日発行

第235号

新春の  
夕コあげ

新春を迎え、子どもたちはさつぱり  
夕コあげ。寒い風にかかれながら  
夕コあげ。と元気に  
走り回っていました。  
巻山小学校の二年生たち

# 農業振興の功績たたえて 一団団・五十五人を表彰

## 表彰式

町では十二月二十三日、町農業協同組合ホールで五十年農業表彰式を行いました。これは今年度、農業振興に尽力した人の功績をたたえて行ったもので、各部門ごとに表彰状と記念品を贈りました。ここに喜びの受賞者を紹介します。(敬称略)



農業振興の功績をたたえて、55人に表彰状と記念品を贈りました。

- ▼巻町「新潟米」生産共進会の部  
第一部門(二・五拾以上) ①伝川治彦(中郷屋) ②寺沢勉(鷺ノ木) ③土田与一郎(中郷屋) ④山川重俊(大原) 以上越路早生。
- 第二部門(二・五拾未満) ①寺沢幸雄(鷺ノ木) ②佐藤克夫(湯頭) ③岩崎岩雄(松野尾) ④寺沢義夫(鷺ノ木) ⑤寺沢太刀男(鷺ノ木) ⑥山本豊作(松野尾) ⑦樋浦和博(松野尾) ⑧渡辺義一(東町) ⑨石田十四士(並岡) ⑩斎藤平八郎(角田浜) 以上越路早生。
- ▼優秀生産組合 漆山生産組合(長林藤一組合長) 栄町生産組合(長谷川昭司組合長)
- ▼球根ほ場品評会の部  
①山川吉司(越前浜) ②高杉秀英(四ツ郷屋) 以上チューリップ
- ③市橋三郎(新月) アイリス ④川見喜一(越前浜) ⑤小川吉幸(越前浜) ⑥篠沢利勝(越前浜) ⑦平原完治(四ツ郷屋) ⑧高杉清紀(四ツ郷屋) 以上チューリップ
- ▼スイカほ場品評会の部  
①高杉隆司(四ツ郷屋) ②平原完治(四ツ郷屋) ③早見一男(越前浜) ④山本与志夫(松野尾) ⑤鈴木清孝(四ツ郷屋) ⑥斎藤平八郎(角田浜) ⑦高杉広治(四ツ郷屋) ⑧川見正広(越前浜)
- ▼施設園芸立毛品評会の部  
①大岩年也(安尻) ②有坂惣一(東町) ③佐藤清(東町) ④小林正之(東町) ⑤若林作茂(葉藪場) 以上きゅうり
- ▼葉たばこ立毛品評会の部  
①山田秀一(大原) ②平原完治(四ツ郷屋) ③乙川正英(四ツ郷屋) ④早見市太郎(越前浜) ⑤小出春二(新月) ⑥寺島イシ(松野尾)
- ▼果樹立毛品評会の部

- ①鈴木茂(越前浜) ブドウ ②田辺健(馬堀) モモ ③阿部哲夫(平沢) ④池藤仁蔵(竹野町) ⑤佐藤八郎(伏部) 以上ブドウ
- ▼豚共進会の部  
種豚生産 ①小出多源太(松野尾) ②河村大作(松山) ③一一大滝金吾(角田浜) ④一2小林等(松野尾) 以上ランドリース
- 種豚生産 ①小出一二三(松野尾) ②長谷川昭司(栄町) ③一藤田治郎平(布目) ④一2柳沢克己(松山)
- 肉豚 ①小川久一(越前浜) ②一1長谷川昭司(栄町) ③一2小林熊一(越前浜) ④一1柳沢克己(松山) ⑤一2小林等(松野尾)

以上F1(一代雑種)  
▼百頭以上出産優秀種豚  
本田哲夫(馬堀) アジユトデン  
ト・ケルス・セリナ・カトナ号  
百六頭。山本啓作(松野尾) アサマ・ダーラ・モナーク・ヤマカワ号、百五頭。

▼乳牛搾乳量優秀農家  
長谷川正衛(馬堀)

△表彰状伝達 西浦原地域家畜振興協議会長から町豚共進会一位賞を授与 種豚生産の部 小出多源太(松野尾)。中央地域家畜衛生協会長から町豚共進会一位賞を授与 種豚末生産の部 小出一二三(松野尾) 肉豚の部 小川久一(越前浜)

## 利用待つ看護婦銀行(ナースバンク)

### 保健婦・助産婦も含め 再就職をあっせん

深刻な看護婦不足の解消対策の一つとして、ナースバンク(看護婦銀行)が設置されました。結婚育児などで離職した看護婦の再就職をあっせんするのが、この銀行の仕事です。

ナースバンクの仕組みは、保健婦・助産婦・看護婦・准看護婦の資格がありながら、いろいろな理由で退職した人が再就職する場合

その就業希望条件を聞き、保健所と職業安定所の台帳に登録します。一方、看護婦を求める医療機関も希望条件を登録。でき上った台帳をもとに、職業安定所が具体的な個々のあっせんをするというものです。

再就職を希望する人は、気軽に保健所、職業安定所にご相談ください。

## 新年のごあいさつ

町長 村松次一



町民のみならず、昭和五十一年を迎えられおめでとございます。昨年は、高物価、不景気と、経済の点で何か暗い一面をもった年でございました。

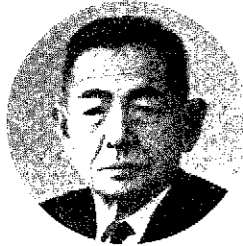
町の財政も交付税をおさえられ

税金の減収や、反面、必要諸経費の高騰と苦しい内情でありました。議会からの要請や、移動役場で聞かせていただいた町民の要望にこたえて、昨年の事業は町道整備に重点をおき、巻北小学校体育館建設をはじめ数多くの仕事に取り組んでまいりました。しかし、財政の苦しさもありましたが、十分やり遂げたとは思っていません。

巻町はその規模に比べて町道の延べ面積が多く、この完全舗装に

## 新しい年を迎えて

議長 玉木鹿蔵



輝かしい新春を寿(ことほ)ぎ謹んで新年のごあいさつを申し上げます。昨年は町政発展のためひとかたならぬご協力を賜わりまして、まことにありがとうございます。幸い昨年は皆様方のご協

力のもとに、町づくりの基礎となる道路舗装や水路の整備、住みよい環境づくりや教育施設の充実など、町民生活に直結した町政を念願し懸命に取り組んでまいりました。しかし、ご承知のようにオイルショックに続く経済の長期停滞や戦後初めてといわれる地方自治の危機にも見舞われています。現在のこの財政危機をどう受けとめ、いかに対処していくかが大きな問題になっており、現にその対策には

は相当の年月と多くの経費を要します。これも覚悟のうえで実施に当たりたいと思います。教育施設の増築、増改築など、今後幾年も継続して行わなければなりません。

新しい年を迎えますと、どんなでも、今年こそはと、新しい年に期待をもちます。私も町長として町の行政がスムーズに運べるように、地域がよりよく発展するように、期待というよりむしろ祈りにした念願をもちています。

けれどもこの期待は、他に期待するだけでなく自分も精いっぱい努力をして、その結果に期待すべきたと信じています。

五十一年は辰年です。この辰は竜のおとしご、昔の時間、方角など、いろいろ言われていますが、本当の字の意味は「春陽気になり雷が鳴り、雷光ひらめき、草木の伸びるさま」だと、聞かされたことがあります。この辰年の昭和五十一年に期待することは、私は町長として町民のみならずの先頭に立って、苦難な町行政を立派にのりきって、巻町を陽光の中に伸ばしてゆくことだと思います。

今年も町政に対するあたたかいご支援をお願いし、あわせて町民の皆さんのご多幸をお祈りいたします。

他の市町村でも程度の差こそあれ着実に実行に移されているようがあります。たとえば人件費削減、事務費の節約や合理化等、その手段としていくつかがあげられています。しかし、問題はこの危機が単年度で終わるものでは決してなく日本経済の動向と深くかかわっているものであるという認識に立たない限り、容易に克服できないという点を考えねばなりません。

まったく新しい視野に立ち、なみなならぬ決意でその対策にあたらなければならぬと思うのであります。私も皆様とともに、町民の一人として、巻町が誇り得る

ような輝かしい年となるように最大の努力をいたさなければならぬと決意いたしております。

また、議決機関たる私たち巻町議会といたしましても、その信託にこたえて町政の諸動向を慎重に審議し、町民各位のご期待にそうよう努力する覚悟であります。

住民皆様のご要望に対応しながら健全財政を維持し、地方自治の精神を生かすつつその責任を果たしたいと思っております。

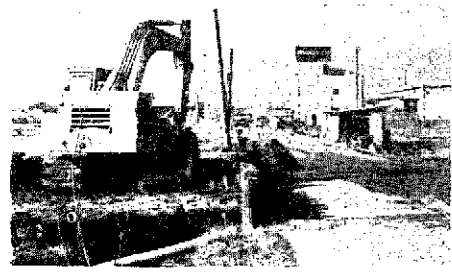
町議会に対する皆様方のいっそうのご理解とご協力を賜りますようお願いいたします。まして、新年のごあいさついたします。



### 保存性のない食品に県認証マーク



皆さん、右のマークを見ることがあります。このマークは県内で生産された比較的保存性のない食品を指定し、その製造施設はもちろんな品質管理や品質についても厳格な基準を定め、これに合格したものにつけられる品質保証マークです。現在は油あげ、とうふ、なっとう、包装もちにつけられていますので、このマークのついてるものは安心して買い求めください。

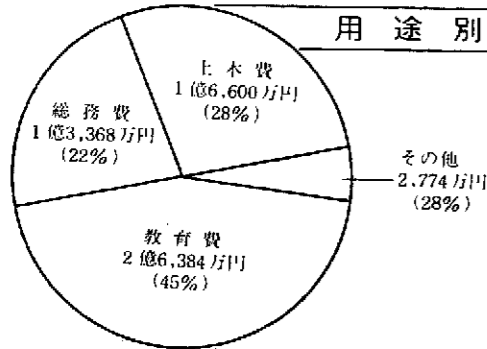
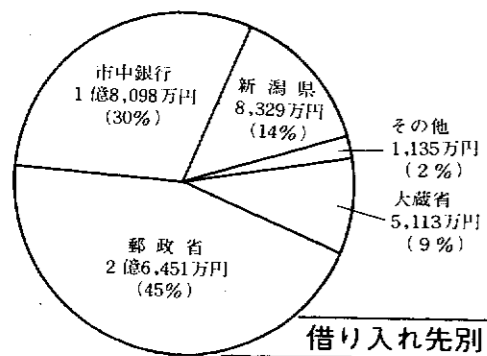
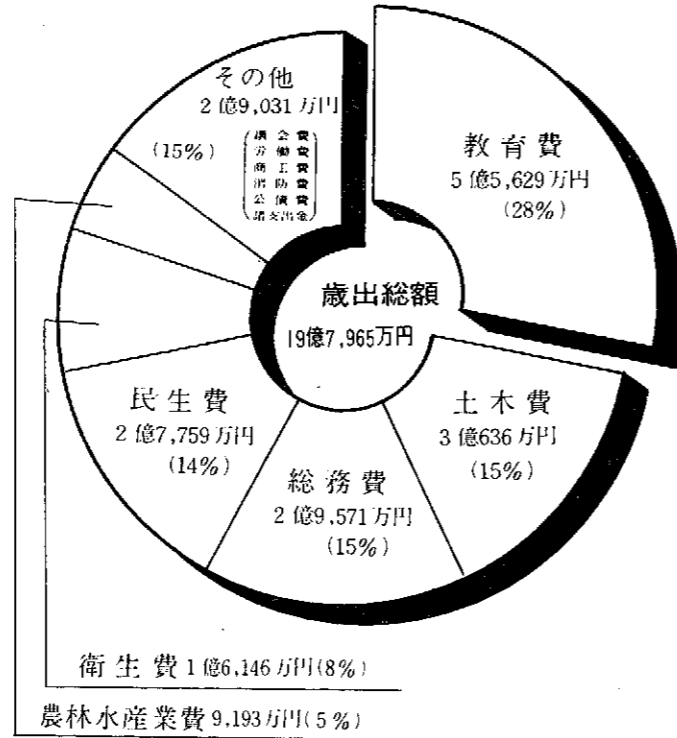


△急ピッチの都市下水路工事（農業教育センター道路ぞいで写す）

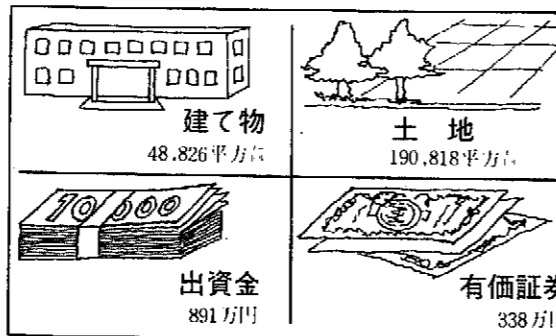
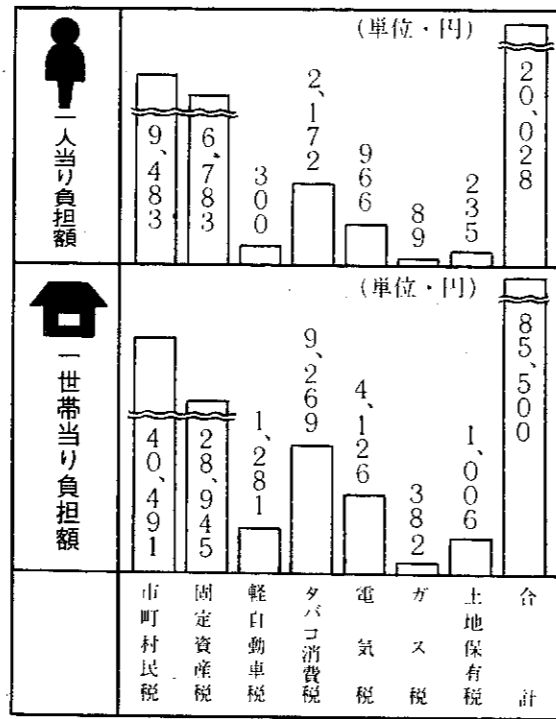
49年度の主な事業

(単位・万円)

町営駐車場建設工事費	217
交通安全施設整備費	281
漆山保育園拡張工事費	289
清掃車(1台)購入費	360
農道用砂利購入費	640
大沢林道開設工事費	659
並型魚礁設置工事費	204
海水浴場シャワー設置工事費	60
町道補修用砂利砕石費	866
町道舗装・側溝・護岸工事費	12,914
町道用地買収費	2,460
橋のかけかえ工事費	104
排水路新設工事費	407
都市下水路工事費	3,305
防火貯水槽新設工事費	363
小型消防ポンプ購入費	162
巻北小建設工事費	28,414
巻中体育館床張工事費	289
町営プール建設工事費	2,697
町営グラウンド建設工事費	75
旧財務事務所等敷地購入費	2,384



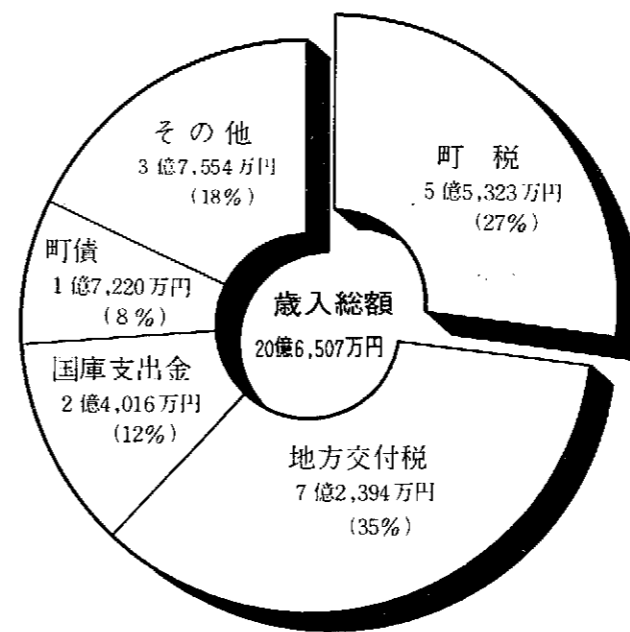
町債 (50年9月末日現在の状況)



町の家計をごらんください

引き続き健全財政を維持 しかし苦しさ増す台所

49年度一般会計決算のあらまし……



一般会計および特別会計は総体として健全に運営され、特殊な宅地造成会計を除き黒字をもって翌年度に引き継ぎしたことを喜び、前年度に引き続き学校建設、都市下水路整備、道路整備町営プール建設等、その他見るべきものがあり町当局の努力を買わなければなりません。

監査委員の意見書 (要旨)

主な意見としては次のとおりです。  
 ①物品管理については良好と思うが、さらに合理的運用に努める②補助金交付団体に対し、効果確認の努力をさらにする③出先機関の整理統合は効率的な財政運営と管理面から、早期に解決する④公有地は、整理すべき方針で再点検する⑤資金繰り状況は財政困難の中、その確保と運用についての努力を評価する⑥滞納整理、徴収成績の向上について一段の努力を望む。  
 なお、あえて希望を申し上げるなら、健全財政の維持については十分な配慮と創意工夫をして、住民の要望に対応できる財政基盤を確立されるようお願いいたします。

歳入総額は二十億六千五百七十一万二千円 (上の表参照)で、主な歳入としては町税、地方交付税、国庫支出金、町債で、歳入全体の八二%を占めています。

十二月定例会議で四十九年度一般会計の決算が認定されましたので、そのあらましをご紹介します。四十九年度はきびしい財政見通しの中で一層の財源確保に努め、歳出では財源を重点的に配分し、その効率化に努めた結果、昨年度に引き続き黒字決算を達成できました。これからも、住民生活の安定と福祉向上のため一層の努力を傾けますので、町民のみならずのご理解とご協力をお願いします。

財源別では、国に依存する財源(交付税、国庫支出金など)は九億九千六百八十万円で全体の四八・三%、県に依存する財源(県支出金など)は一億三百十萬円で五

歳出総額

十九億七千九百六十五万五千円

○%、その他の依存財源(地方債など)は一億七千四百七十七万円で八・四%で、自主財源(町税、使用料、手数料など)は七億九千三百万円で三八・三%です。  
 町税の内訳は市町村民税二億六千九百九十九万四千円、固定資産税一億八千七百二十万四千円、たばこ消費税五千九百九十九万四千円、電気税二千六百万円などです。

これを性質別に分けて見ますと人件費五億四千二百六十二万円(歳出総額の二七・四%)、物件費二億六千六百三十四万円(同一〇・九%)、維持補修費四千二百八万円、扶助費(老人医療費、保育園の費用など)一億二千六百万円、補助費等(一部事務組合負担金、団体補助金など)二億五千二百九十九万円(同一二・八%)、建設事業費六億六千九百九十九万円(同一三・四%)、積み立て金二千三百五十八万円(公債費(借り入れ金の元利返済金)一億九千九百九十八万円、出資金、貸し付け金四千二百五十三万円、繰り出し金八百二十七万円となり前年と比べ、積み立て金、扶助費、公債費などの伸びがめだちます。





年金制度が通算されることを知っていますか。これを知らずに損をしている人が多いようです。現在、国民年金をはじめ八つの公的年金制度がありその中心は老齢年金ですが、転職などにより他の年金制度に移るとどの制度からも老齢年金が受けられないとあきらめている人もあります。

それは誤りで各公的年金制度の加入期間を合算し一定以上の期間があれば、それぞれの加入期間に応じて通算老齢年金を受けられる

加入期間は数珠つなぎ

年金制度は通算されます



公的年金制度。原則として一つの年金制度の加入期間が一年以上で、昭和三十六年四月一日以降の加入期間が対象。

▽通算老齢(退職)年金を受けられるには 国民年金と他の公的年金制度の通算対象期間を合算して二十五年以上あるか、他の制度から老齢(退職)年金を受けている場合。

▽年金支給の年齢 国民年金は六十五歳から、他は六十歳から

▽その他 厚生年金と船員保険を脱退するとき、脱退手当金を受ける時、その期間は通算されません。

くわしいことは住民課に問い合わせてください。

ことになっていきます。ここで通算のあらましをご紹介します。

▽通算される年金 国民年金、厚生年金、船員保険、国家公務員、地方公務員・公共企業体職員等、私立学校教職員、農林漁業団体の各共済組合、国會議員互助年金の

農業委員会から 一月一日から農地法第三条、四条、五条申請は印鑑証明がいりませぬのでお知らせします。

▽訂正 十二月二十五日号で、一月十九日の乳児検診の対象児が五十年六月生まれとなつていますが五十年一月生まれに訂正させていただきます、おわびいたします。

(11月21日~12月20日届け出)		生年月日	保護者名	区名
うな	山荒五	11.12	清昭	12 区
ぶな	本川嵐	11.15	清昭	3 区
えま	誠則秀	11.16	昭勇	10 区
こま	友子	11.16	一武	並馬 3 区
えま	のぶ子	11.17	登志弘	夫吉 13 区
ごま	朋洋	11.17	昭清	一夫 13 区
えま	紀恵	11.18	清清	明夫 13 区
ごま	和真	11.19	親夫	弘勇 4 区
うな	村原	11.21	親夫	彦幸 1 区
ぶな	間林	11.24	弘勇	一敏 5 区
うな	村馬	11.24	一敏	和嘉 8 区
うな	相松	11.26	一敏	和嘉 8 区
うな	飛伊	11.29	一敏	和嘉 8 区
うな	佐伊	11.30	一敏	和嘉 8 区
うな	齋伊	12.1	一敏	和嘉 8 区
うな	渡齋	12.1	一敏	和嘉 8 区
うな	長河	12.4	一敏	和嘉 8 区
うな	前河	12.6	一敏	和嘉 8 区
うな	榎樋	12.6	一敏	和嘉 8 区
うな	樋樋	12.8	一敏	和嘉 8 区
うな	樋樋	12.9	一敏	和嘉 8 区
うな	樋樋	12.10	一敏	和嘉 8 区
うな	樋樋	12.12	一敏	和嘉 8 区
うな	樋樋	12.13	一敏	和嘉 8 区
うな	樋樋	12.14	一敏	和嘉 8 区
うな	樋樋	12.15	一敏	和嘉 8 区
うな	樋樋	12.15	一敏	和嘉 8 区
うな	樋樋	12.16	一敏	和嘉 8 区

(11月21日~12月20日届け出)		月日	年齢	区名
おな	坂永田	11.20	85	舟島 戸
おな	井田	11.22	72	柿島 山
おな	石川	11.23	78	漆山 岡
おな	山川	11.25	60	峰越 前
おな	金子	11.26	86	東6 区
おな	子浦	11.27	72	10 区
おな	正ヤ	11.27	61	10 区
おな	太勝	12.5	75	角田 浜
おな	勝ナ	12.6	81	四ツ郷 屋
おな	喜平	12.7	80	四ツ郷 屋
おな	喜平	12.8	80	仁越 前
おな	喜平	12.10	67	11 区
おな	喜平	12.12	72	上木 島
おな	喜平	12.13	57	2 区
おな	喜平	12.13	81	並 並
おな	喜平	12.15	39	
おな	喜平	12.17	76	

役場	電話
分室	(代) 二一三三一
町立巻病院	(代) 二一五一四
消防署	(代) 二一三二一
水道課	二一三三〇九
公民館	二一三三〇九
教育委員会	(代) 三一一〇〇

外 科	1月休日救急病院
11日	竹前医院 (3)2809
15日	桑原医院 (2)2221
18日	県立吉田病院 (吉田)25111
25日	町立巻病院 (2)3111

内 科	1月休日救急病院
11日	長沼医院 (2)2210
15日	古寺医院 (2)2016
18日	町立巻病院 (2)3111
25日	齊藤医院 (2)2056