

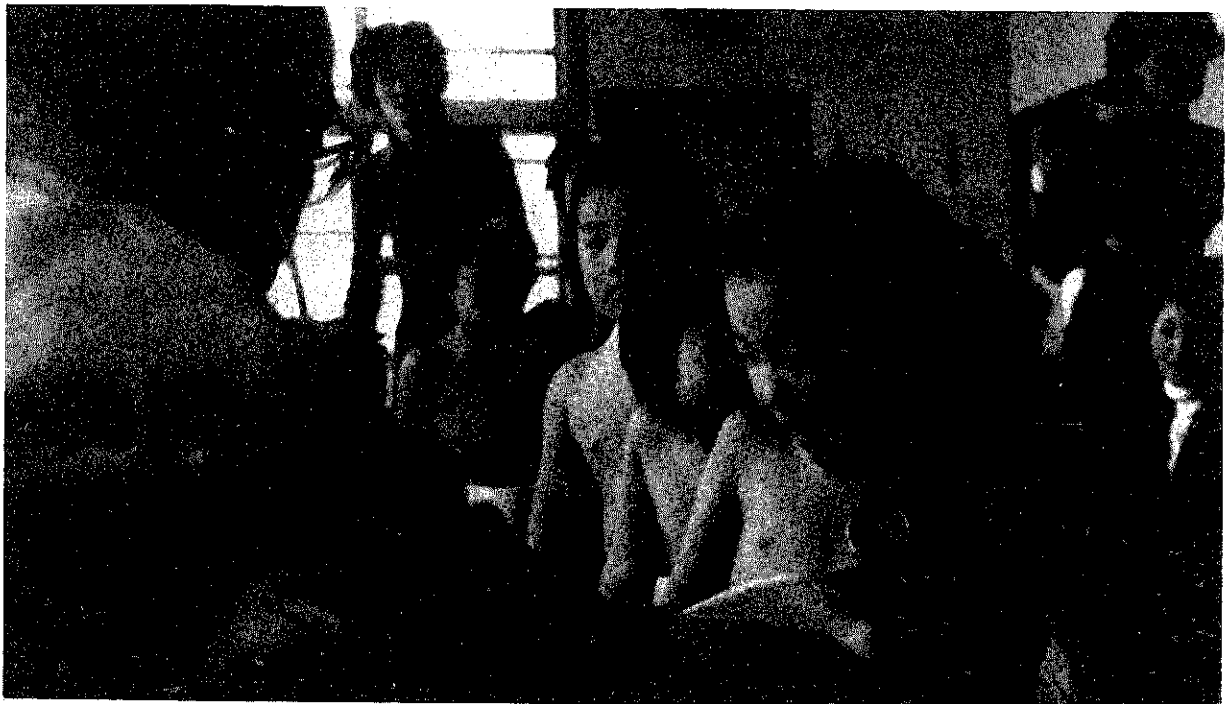
# 広報 まき 4/10

発行/新潟県巻町役場

編集/企画課

毎月10日・25日発行

第217号



## 新入園児の健康診断

通園が待ち  
どおしいネ

三月二十八日、各保育園で  
新入園児の健康診断が行なわ  
れました。

ここあたご保育園でも九〇  
人の園児が、おかあさん、お  
ばあさんといっしょに登園、  
保育園での生活の注意などを  
聞き、健康診断を行ないまし  
たが、保育園での生活が待ち  
遠しく、みんな元気ではしゃ  
いでいました。

### 人口の動き

(昭和50年3月31日現在)

総人口	27,606	人
男	13,437	人
女	14,169	人
世帯数	6,469	世帯

高杉 康将  
やすまさ



☆生年月日 四十八年九月二  
十六日☆住所 四ツ郷屋☆両  
親の名まえ 弥寿郎(父)敏  
子(母)☆続き柄 一男☆名  
づけ親 父☆名まえの由来  
元気のよい、誰にも好かれる  
子になるように☆愛称 マー  
ちゃん☆好物 魚、くだもの

赤ちゃん  
登場

黒川 陽子  
ようこ



☆生年月日 四十八年五月十  
二日☆住所 東六区☆両親の  
名まえ 厚(父)春代(母)  
☆続き柄 長女☆名づけ親  
母☆名まえの由来 かわいい  
子に育ってほしい☆愛称 ヨ  
ウコちゃん☆好物 くだもの  
めん類

# もうかる農業めざして 今年度の事業紹介



町の産業の中核は農業。しかし最近の農村経済をとりまく情勢は、ますますきびしくなってきた(竹野町部落でうつつ)

最近の農村経済をとりまく情勢は、生産資材の高騰、所得格差の拡大、土地問題など、ますますきびしいものがあり、食料危機さえ叫ばれています。この中において、町としても農林水産業の振興には力こぶを入れ、もうかる農業をめざしていろいろな事業を進めています。ここで今年度の主な事業を紹介いたします。

## 漆山部落で 共同化推進

機械、施設の共同利用を中心とした生産組織を育成し、その効率的な運用を図り、生産費の軽減と農家の生産意欲向上をめざします。

漆山部落の中堅農家九戸をモデルケースとし、耕起、代かきから刈り取りまでの共同化をすすめます。  
□総事業費四百八十七万円、

## 米転換事業 にも力こぶ

四十六年から米転換事業として進めてきた東町部落のハウス栽培(キユウリ、トマト)は、経営が安定し専業的な農

## 家畜ふん尿処 理に組合設立

家畜の多頭飼育と環境衛生思想の普及で、最近では家畜のふん尿の自然流水が公害化してきています。

そこで畜産農家で家畜衛生組合をつくり、共同の処理施設を設置して公害防止にあたるものです。また、あわせて有機物の土地還元をはかり生

## 秋冬大根の出 荷体制を整備

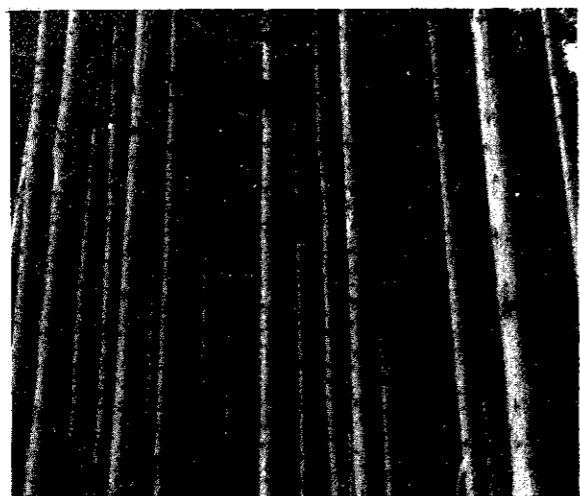
本町砂丘畑での基幹作物はスイカと葉たばこですが、四十八年に砂丘地の大根が国の野さい産地指定を受けましたので、五十年から三か年の継続事業として栽培技術の向上と、生産、出荷体制の近代化を図ります。

□総事業費千九百九十九万円、大型トラクター三台と付属作業機九百二十九万円、大根結束機二百六十万円。

## 漁業経営安定 に荷さばき所

漁業協同組合浦浜水産荷さばき所の建て物は古く、冷蔵庫も故障続きで水産物の鮮度を維持しにくいのが現状です。

町では、魚のアパート(並型魚礁)をつつたり、車エビを放流して沿岸漁業振興につとめていますが、最近では水あげ量もふえています。またシーサイドラインの開通に伴い散在している船置場を一か所にまとめるのを機会に、荷さばき所を新設し、漁業経営の近代化をめざすものです。  
□総事業費 七百五十万円  
荷さばき所一棟(木造平屋建て、冷蔵庫つき、八五・二七平方尺)を新築。



よく手入れされた杉(福井でうつつ)

### 町議会議員 選挙投票日

義理人情  
選挙のときは忘れよう

## 4月27日

午前7時～午後6時

◇投票所は12か所です  
巻小学校 役場分室 役場 馬堀分館(漆山駐在室) あげぼの保育園 漆山中学校 旧竹野町小学校 入徳館小学校 松野尾小学校 越前小学校 四ツ郷屋公民館 浦浜分館(駐在室)

◇投票のできる人  
4月15日現在で、3カ月前(1月15日以前)に巻町に住民票があり、引き続き住所のある人。

◇このような場合は投票できません。  
選挙人名簿に登録されている人でも、いったん他市町村に住所をうつした場合

◇町内異動された人  
旧住所の投票所で投票をしてください。

◇不在者投票  
投票日当日、やむをえない理由で投票所へ行けない人は、4月20日から26日までの午前8時30分から午後5時まで、役場で投票できます。印鑑持参。

◇郵便による不在者投票の投票用紙請求  
4月23日までです。請求書は役場内選管にあります。

◇選挙人名簿の従覧  
4月17日から21日までの5日間、役場で従覧しますので、あなたの名まえを確かめてください。

町議選立候補予定者の説明会  
4月15日午後1時30分から役場で行ないます。

## 書道教室

とき 毎週金曜日午後4:30～6:00  
ところ 公民館  
講師 巻高校 佐藤先生、山田先生ほか  
受講料 月 300円  
とくに子どもさんのおいでをお待ちしています。



## お花見 サイクリング



とき 4月29日(雨天は5月3日) 巻小グラウンド  
8:00集合  
行き先 分水町分水公園  
対象 一般町民  
参加費 1人100円  
申し込み 4月25日までに公民館へ。

## 山火事を防 ぎましょう

1月～3月までの発生件数 3件 171㎡  
これから山菜とりやハイキングなどで山へ出かける機会が多くなります。野山では、タバコマッチなどの火のあとしまつに十分注意しましょう。

## 水道料金表

種別	用途	口径 mm	基本水量 m	基本料金 円	超過料金 1m <sup>3</sup> 当り円
第1種	一般用	13	10	450	45
		20	25	1,500	50
		25	50	3,000	50
		40	100	8,000	50
		50	100	10,000	50
		75	100	15,000	50
第2種	公衆浴場 川	25	100	3,000	30
		40	100	3,000	30
		50	100	3,000	30
		75	100	5,000	30
		100	100	7,000	30

### 新しい水道会計

毎月から一五・四％(家庭用)アップ

四月一日から、水道料金を別表のように改正させていただきます。

値上げ幅は料金全体からみると二六％のアップですが一般家庭用につきましては一五・四％とし、上昇率を低くおさえるよう努力しました。

諸物値上げのあり、公共料金の値上げは誠に不本意ですが、水道事業につきましても電力料金、原水費などの値上がりにより、アップを余儀なくされた事情をおくみとりいただき、みなさんのご理解とご協力をお願いします。

▶さざなみ会の慰問に  
大喜び 一白寿荘一

3月3日、さざなみ会(船岡富美子会長)が白寿荘を訪れ、おはら節や東京音頭などの踊りでお年寄りを慰問しました。みんなで手拍子をとって大喜び、楽しい1日をすごしました。



写真にゆうす

みなさんのところで明るい話題やめずらしいニュースがありましたら広報係までご連絡ください。



▲立派な観音様です

漆山住吉神社境内にある老いこの家に、このほど立派な観音様がたちました。これは相模沢二さん(漆山二ノ町)が寄付したもので、三月二十六日には地区のお年寄り百人が集まり、観音講をやって喜び合いました。

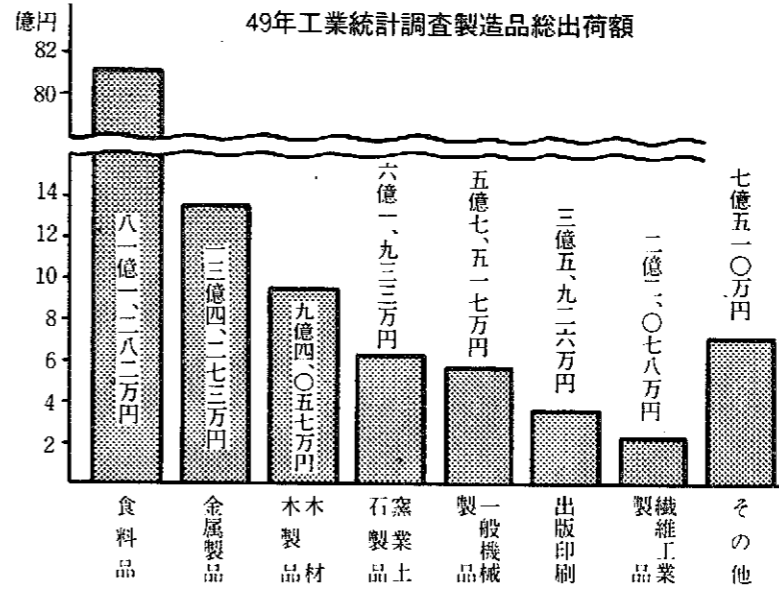


◀さようなら  
保育園

三月十七日、公立保育園の修了式がいつせに行なわれました。

ここ漆山保育園(白井和子)

園長)でも父兄八十人が出席して行なわれましたが卒園児たちは早くも学校生活を夢をばせていました。



**49年工業統計調査結果**

**伸びた機械部門**

製造品総出荷額は128億円

四十九年十二月三十一日現在で行なった、工業統計調査の結果がまとまりました。

町内の事業所総数は百九十八、従業者総数二千七百八十九人、製造品の総出荷額は百二十八億七千五百七十六万円となり、前回(四十八年)の調査と比べ二事業所が減り従業者は食料品部門を中心に二百八十八人増えました。

製造品総出荷額は三十三億八千七百七十七万円の増加で、三五・六%伸びました。

全国の工業製品生産者物価指数の上昇率が、この一年間で二六・六%ですから、昨年来の不況下においての美質九%の伸びは、まずまずの伸びといえます。

ただ注目していただきたいことは、製造品出荷額等の伸び率において各生産部門の順位が前回と入れ替わり、四十

八年には三〇%の伸び率を誇示した繊維がマイナス四九・六%に、窯業五四・九%が一八・三%に落ち込み、まったくふるいませんでした。

繊維を例にとりますと、四十八年末から四十九年はじめにかけての消費者の買いだめと、人件費の安い韓国をはじめとした東南アジア諸国からの逆輸入の両面パンチをまともに受け、在庫がふえて生産縮小や工場の閉鎖にまで発展したためと思われる。

反面、前回は原材料費の高騰などに苦しみ、伸び悩みをみせていた他の部門は、四十九年以降に原材料費の上昇が一段落すると、市場拡張などの努力によって機械七〇%、印刷・出版六〇・四%、金属五〇・五%、木材四七%、食料三八・一%と、それぞれ伸びを示しています。

この調査結果からしますとここ当分、各工業部門のバランスのとれた発展を望むことはむずかしく、今回五〇・五%の伸びをみせた金属部門は四十九年末から不振が伝えられるように、世界的な不況下でのインフレーションが町の工業発展にどう影響していくか、予断を許さないものがあります。

緑の会では四月二十七日から二十九日まで第四銀行巻支店前で、春の苗木市を開きます。

みなさんのおいでをお待ちしています。

**新潟に陸あげされる松郷屋土管**

松郷屋(がま)でつくられた、とっくり、土管、硫酸がめ、その他の日用雑器は、矢川、西川などの水運を利用した川船により、

新潟市の陶器問屋丸山商店に大量に納入されました。写真は、松郷屋土管が丸山商店の荷揚げ場に陸揚げされる明治末年の風景ですが、接岸中の川船は直七船が常七船かは不明です。

当時の信濃川は改修前で川幅も広く、水煙のかなたに木橋の万代橋が遠望されます。

文・山口栄一(十三区)  
写真提供・丸山常男(新潟市)

**国民年金特例納付を早めに**

国民年金加入者のみなさん、保険料の納め忘れはありませんでしょうか。

もし未納のままになっていまして、六十五歳(希望)によつては、六十歳から減額される年金)になつても、年金が受けられません。

このため、さかのぼって保険料を特例に納めると年金が受けられるように、四十八年に法律が改正されました。

この特例納付ができる人は強制加入者で未納が二年以上続き、時効になつた人です。

また特例納付のできる最終期限は十二月末日まで、一月九百円の保険料を納めると、失われた受給権が復活します(分割納入もできます)ので、早目に住民課国民年金係へ手続きをしてください。

除者証を区長さんを通じてお届けしたもので、みなさんから内容の点検などのご協力をお願いします。

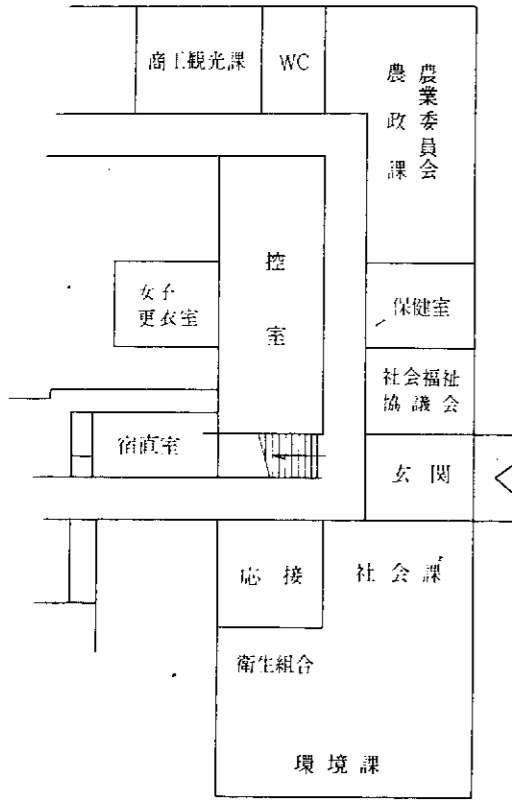
◆まず記載された内容を確かめてください

職場の保険に加入した人、やめて国民健康保険に加入すべき人、名まえや生年月日が間違っている人などがあつたら、すぐ住民課へ申し出てください。

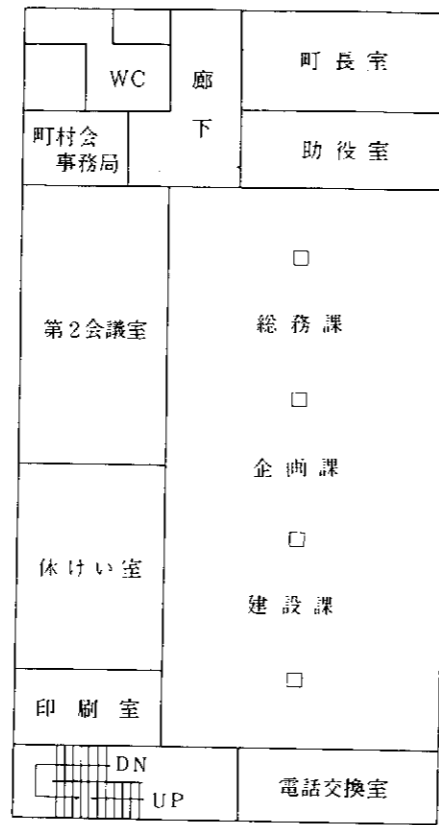
◆四月以降医師の診療を受けられるときは、必ず新しい被保険者証をご持参ください



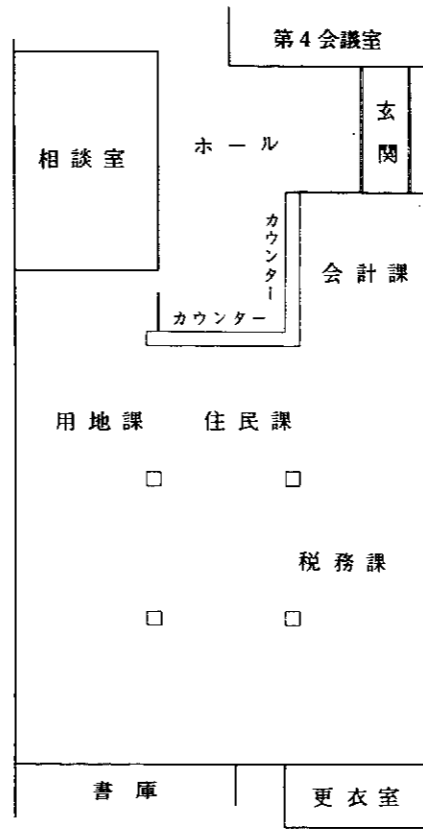
課の配置図 (分室)



課の配置図 (役場2階)



課の配置図 (役場1階)



# 人事異動

## 4月1日付けで163人

町では4月1日付けで退職12人、新採用15人を含む163人の人事異動をいたしました。以上の人事異動をカッコ内は旧職名です。

- 〔総務課〕**
  - ▽課長 田畑一馬 (管理課長)
  - ▽課長補佐 小出敏三 (総務課)
  - ▽課長補佐 久保田晴文 (厚生課主事)
  - ▽課長補佐 三宮光男 (総務課)
  - ▽課長補佐 山下英雄 (管理課主事)
  - ▽課長補佐 長本間秀一 (総務課主査)
- 〔企画課〕**
  - ▽課長 星野正夫 (総務課長)
  - ▽課長補佐 宮井秋雄 (土木課)
  - ▽課長補佐 宮井秋雄 (土木課)
  - ▽課長補佐 宮井秋雄 (土木課)
  - ▽課長補佐 宮井秋雄 (土木課)
- 〔環境課〕**
  - ▽課長 渡辺昭一 (農業委員会)
- 〔住民課〕**
  - ▽課長 真島辰雄 (水道課長)
  - ▽課長補佐 高井弘 (管理課)
  - ▽課長補佐 高井弘 (管理課)
  - ▽課長補佐 高井弘 (管理課)
  - ▽課長補佐 高井弘 (管理課)
- 〔社会課〕**
  - ▽課長 大沢九蔵 (出納室長)
  - ▽課長補佐 泉井文雄 (土木課)
  - ▽課長補佐 泉井文雄 (土木課)
  - ▽課長補佐 泉井文雄 (土木課)
  - ▽課長補佐 泉井文雄 (土木課)

- 〔農政課〕**
  - ▽課長 宮腰重平 (土木課長)
  - ▽課長補佐 農業委員会農政課
  - ▽課長補佐 農業委員会農政課
  - ▽課長補佐 農業委員会農政課
  - ▽課長補佐 農業委員会農政課
- 〔農政委員会事務局〕**
  - ▽課長 宮腰重平 (土木課長)
  - ▽課長補佐 農業委員会農政課
  - ▽課長補佐 農業委員会農政課
  - ▽課長補佐 農業委員会農政課
  - ▽課長補佐 農業委員会農政課
- 〔農政委員会事務局〕**
  - ▽課長 宮腰重平 (土木課長)
  - ▽課長補佐 農業委員会農政課
  - ▽課長補佐 農業委員会農政課
  - ▽課長補佐 農業委員会農政課
  - ▽課長補佐 農業委員会農政課
- 〔農政委員会事務局〕**
  - ▽課長 宮腰重平 (土木課長)
  - ▽課長補佐 農業委員会農政課
  - ▽課長補佐 農業委員会農政課
  - ▽課長補佐 農業委員会農政課
  - ▽課長補佐 農業委員会農政課
- 〔農政委員会事務局〕**
  - ▽課長 宮腰重平 (土木課長)
  - ▽課長補佐 農業委員会農政課
  - ▽課長補佐 農業委員会農政課
  - ▽課長補佐 農業委員会農政課
  - ▽課長補佐 農業委員会農政課

### 歯の治療を受ける方へ

保険で歯科治療を受けようとするときは、保険を扱っている歯科医院の窓口に保険証を提出すれば、通常必要とする治療はしてもらえます。しかし、患者さんのなかには、金や白金や特殊な材料を使用して歯の治療をしてほしいと希望される人もいます。このような人々のために、差額負担(金額本人負担)をし

### 歯の治療を受ける方へ

保険で歯科治療を受けようとするときは、保険を扱っている歯科医院の窓口に保険証を提出すれば、通常必要とする治療はしてもらえます。しかし、患者さんのなかには、金や白金や特殊な材料を使用して歯の治療をしてほしいと希望される人もいます。このような人々のために、差額負担(金額本人負担)をし

### 文化散歩

### 景清寺の大樹

樹の年齢は推定で七百五十年を経ており、樹の高さは一五尺、幹の囲りは地上二・三尺のところでは八・八尺、全体が均整のとれた姿を呈しています。

景清寺(平沢)境内にあり、昭和三十八年三月に天然記念物に指定されました。写真は景清寺の裏にそびえたつ大けやき

### 団体・グループ員募集

巻町連合青年団、スポーツ、研修会、講座、レクリエーション、ボランティア活動など、自主的な団体活動をすすめています。

連絡先 公民館内事務局(2)-3329

### 手伝いを完全に

#### 西村欣策

春の光が、さんさんとふる時期になった。

農村では、失業だ、一時帰休だど騒いだ人たちも、農業という本業(?)に帰ってホッとしている時期でもある。特に出かせぎに追われて、何もかも投げやってきた人には、忙しさが格別であろう。

ただ、忙しさに埋まって大事なこと忘れてはならない。この春は、二年連続大豊作のあとである。それとことしは、豊作を確保するにはむずかしい年だということである。二年間、豊作の作物を育ててくれた土は、地力も減っているし、作物の育つた必要をミネラルやその他の栄養環境も変わっている。

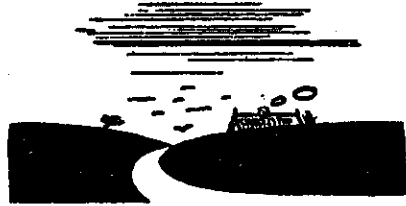
そこで過去をかえりみると二年連続豊作のあとは作柄が思わしくない。この「ジंकクス」を破るためには、「努力」がものをいう年なのである。「天候を克服して……」などと大それたことをいってところで、人間の技術なんて小さいことばかりだけれども、「悪い条件」を取り除いてやることのできるの、人間だけである。

これを忘れては農業者の資格にならない。世の中には、品物はどれも人間の手で作っていると過信している人が多い。

農業の生産では、人間の力はいくらでも補助者である。とかく自分で作っていると過信する人は、「育てる役目」を知らず農村人の謙虚さを持たない。

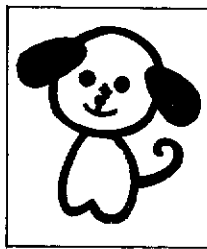
日本の工業生産が自分の力を過信して、ごう慢になり、ついに行き詰まろうとしている。作物に、今までよりさらによい助力をして、今年も豊作にしたい。

### 農業の道しるべ



### お知らせ

犬の登録と  
予防注射  
あなたの愛犬も  
近くの会場で必ず  
受けてください。



愛の募金運動終わる  
協力金61万円  
を保護司会へ

「あやまちをおかした人の更生に、あなたのあなたの手を」をスローガンにすすめられてきた愛の募金運動がこのほど終わり、町では集まった協力金六十一万七千六百五十六円を町保護司会(和田吉二会長)へ贈りました。この協力金は保護司の犯罪予防運動や保護観察活動、更生に、あなたのあなたの手を」をスローガンにすすめられてきた愛の募金運動がこのほど終わり、町では集まった協力金六十一万七千六百五十六円を町保護司会(和田吉二会長)へ贈りました。

### 犬の登録と予防注射の日程表

4月14日 (月)	農協峰岡支所	午前10,30~ 正午
	入徳館保育所	午後 1,30~ 2,30
4月15日 (火)	越前小学校	午前10,00~11,00
	農協松野尾支所	午後 0,30~ 2,00
4月16日 (水)	農協四ツ郷屋支所	午前10,00~11,00
	巻町役場	午前10,00~ 2,00
	漆山駐在室	午後 1,00~ 2,00

料金 700円 (登録手数料 300円 注射料 340円 注射済証60円)

### 編集後記

B5判の広報まきをお届けいたします。はじめての編集で、何かと読みにくいところもあるかと思いますが、おゆるしください。これからも、親しめる広報紙をめざしてがんばりますので、ご意見、ご批判などがありましたら広報係まで、どしどしお寄せください。

### 善意

岸野康彰さん(十一区)は、このほど保育園で使ったほしいとプラスチック製の丸型大皿、角型皿、おしぼり台、角おぼんを町へ寄付されました。ありがとうございます。

### 乳児検診

とき 4月28日、午後1時30分まで集合  
ところ 役場分室  
対象児 49年11月生まれの乳児

### 先股脱検診

とき 4月23日、午後1時30分~2時30分  
ところ 役場分室  
対象児 49年12月~50年1月生まれの乳児

### 内部が黒変した が害はないか

これはアルミ製品の黒変現象とよび、主として使用水に含まれている微量成分である珪素化合物や、マグネシウム化合物が付着するもので、人体には無害とされています。アルミイト加工が不良であったり、水を煮沸し続けると水素イオン濃度が高くなり、アルミイトの皮膜をいためることとなります。黒変予防にはアルミイト皮膜の損傷をさけるため、①クレンザーや固いタワシを使わない。②空だきしない。③洗うときは中性洗剤を。④水のつぎだし使用はさける。⑤使用後は空にして保存することなどが大切です。



豆知識

くまの

発行部数 七、〇〇〇部

発行 新潟県巻町 北洋印刷株式会社 ②2345