



本年6月竣工引渡26万円を投じて竣工された町道仲江通り

財政事情の

昭和41年度決算

四十一年度国保会計決算は 三百二十六万六千円の黒字

昭和四十一年度国保会計決算は、特別会計決算額では歳入総額が一億二千二百二十五万六千円、歳出総額二億二千二百六十六万六千円、歳入歳出差引額一億三千万六千六百六十六円、千円未満の黒字決算となりました。

歳入では、国保料が五千五百一十一万六千八百五十九円、保険料が四千九百一十一万九千七百九十九円、国保料の増徴が四十二年度現計予算と比べ、千二百六十九万二千六百六十六円、千円未満の増徴となっています。

歳入では、保険料が二億二千二百二十五万六千六百六十六円、千円未満の増徴となっています。

昭和41年度国民健康保険特別会計決算額

収入			支出		
項目	金額(千円)	割合	項目	金額(千円)	割合
国民健康保険料	50,632	41.1%	給付金	105,998	88.2%
使用料及び手数料	25	0%	施設整備費	4,533	3.8%
国庫支出金	62,832	51.0%	積立金	2,130	1.8%
県支金	50	0%	繰入金	988	0.7%
繰入金	9,028	7.3%	繰出金	120,226	100%
繰入金	685	0.6%			
歳入合計	123,252	100%	歳出合計	120,226	100%

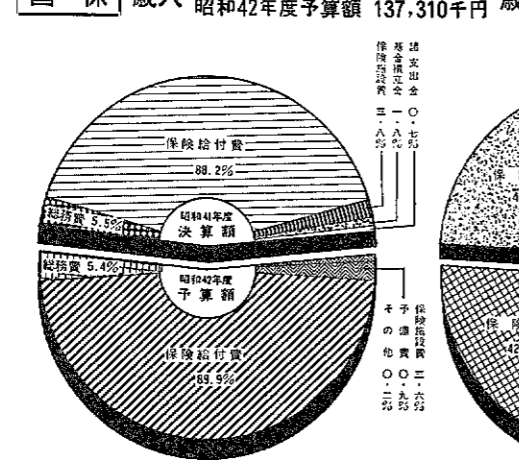
現年度一般会計予算の 執行状況

昭和四十一年度一般会計予算の執行状況は、九月三十日現在の執行率は、歳入が八千四百九十九万九千九百九十九円、歳出が八千四百九十九万九千九百九十九円、千円未満の黒字決算となっています。

歳入では、国保料が五千五百一十一万六千八百五十九円、保険料が四千九百一十一万九千七百九十九円、国保料の増徴が四十二年度現計予算と比べ、千二百六十九万二千六百六十六円、千円未満の増徴となっています。

歳入では、保険料が二億二千二百二十五万六千六百六十六円、千円未満の増徴となっています。

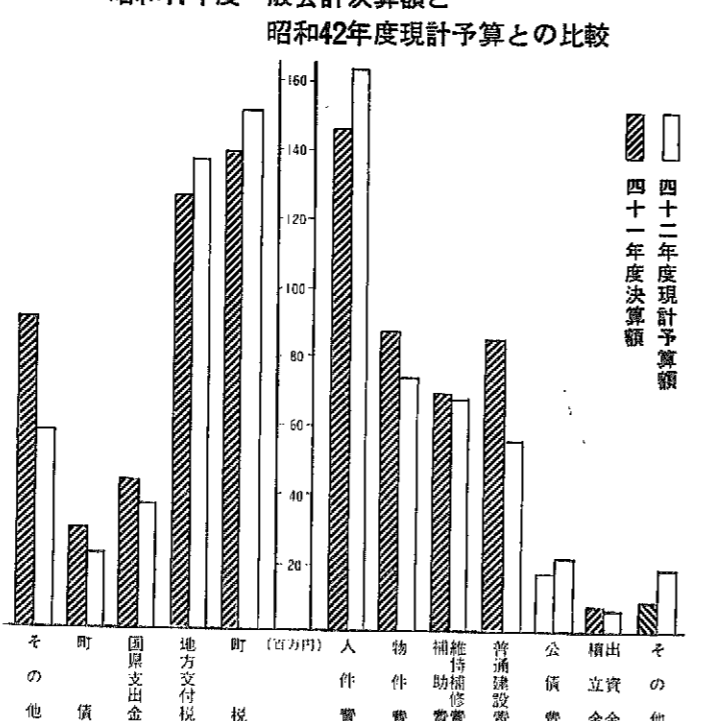
国保 歳入 昭和41年度決算額 123,252千円 歳出 昭和41年度決算額 120,226千円



昭和42年度一般会計費目別収支状況

費目	9月30日現在	予算	執行率	支出	予算	執行率	
町税	153,163	37,614,652	92.5%	8,384	2.1%	4.440	
国庫補助金	1,050	0.3	534	50.9%	78,246	19.2%	35,169
地方交付税	137,000	33,616,357	84.9%	52,195	12.8%	26,043	
県支金	9,774	2.4	4,685	47.9%	39,205	9.6%	16,611
使用料及び手数料	3,639	0.9	2,057	56.5%	1,655	0.4%	1,515
国庫支出金	25,511	6.3	1,081	4.2%	24,312	6.0%	7,952
県支金	11,196	2.7	2,160	19.3%	19,104	4.7%	12,955
財産収入	1,241	0.3	464	37.2%	65,950	16.2%	30,181
寄付金	17,703	3.1	9,387	73.9%	23,153	5.7%	11,461
繰入金	8,883	2.2	8,883	100%	72,155	17.7%	35,187
諸収入	21,130	5.2	2,357	11.2%	21,620	5.3%	8,977
町債	22,160	5.4	13,300	60.2%	1,411	0.3%	-
歳入合計	407,390	100%	222,063	54.5%	407,390	100%	190,491

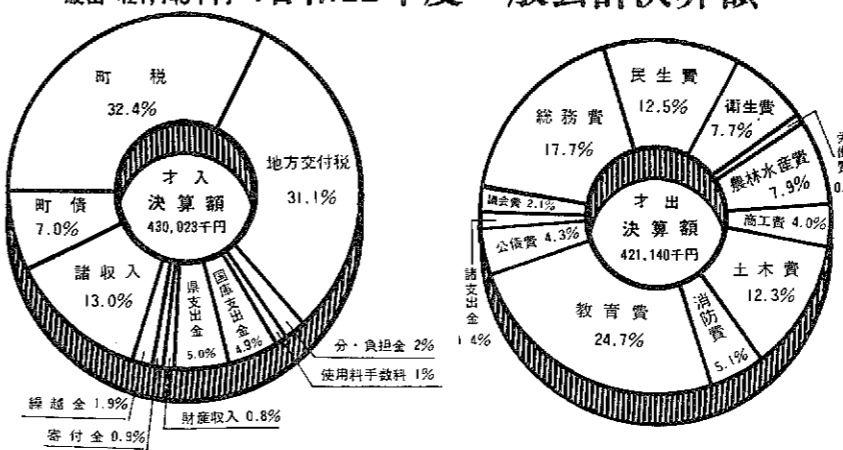
昭和41年度一般会計決算額と 昭和42年度現計予算との比較



あらまし

議会で承認

昭和41年度一般会計決算額



町の財政がどのように運営されているか、町民のみならず、町民の生活に直接関係している。今年度は昭和四十一年度一般会計決算額、国民健康保険特別会計決算額、昭和四十一年度一般会計予算額、昭和四十一年度一般会計決算額、十分検討され、一層の理解と協力を願います。

昭和四十一年度一般会計決算額は、歳入総額が四億二千二百二十五万六千六百六十六円、千円未満の黒字決算となりました。

昭和41年度決算の住民負担等の状況

項目	昭和41年度決算額(千円)	1世帯平均額(円)	1人当り平均額(円)	総額(対比)
町税	139,289	23,473	5,024	32.4%
娯楽施設利用料交付金	824	139	30	0.2%
臨時地方交付金	5,841	984	211	1.4%
地方交付税	126,785	21,366	4,573	29.5%
分担金・負担金	8,623	1,453	311	2.0%
使用料・手数料	4,351	733	157	1.0%
国庫支出金	21,208	3,573	765	4.9%
県支金	21,449	3,615	774	4.9%
財産収入	3,612	609	130	0.8%
寄付金	3,929	662	142	0.9%
繰入金	7,989	1,364	288	1.8%
繰出金	56,024	9,441	2,021	13.0%
歳入合計	430,024	72,468	15,510	100%

昭和四十一年度一般会計決算額は、歳入総額が四億二千二百二十五万六千六百六十六円、千円未満の黒字決算となりました。

町民の負担は、町税が最大の負担となり、娯楽施設利用料交付金、臨時地方交付金、地方交付税、分担金・負担金、使用料・手数料、国庫支出金、県支金、財産収入、寄付金、繰入金、繰出金、歳入合計が、千円未満の黒字決算となりました。

一般会計町債現在高

債種	金額(千円)
市町村減税補てん債	43,104
義務教育等施設整備事業債	36,064
清掃整備事業債	20,443
庁舎建設事業債	18,915
道橋整備事業債	9,954
保育園建設事業債	4,700
公営住宅建設事業債	2,394
消防施設整備事業債	625

町税徴収状況と負担額

税目	徴収額(千円)	収入額(千円)	徴収率
町民税	54,478	53,113	97.5%
固定資産税	49,810	48,690	97.8%
軽自動車税	4,224	4,071	96.6%
たばこ消費税	21,679	21,679	100%
電気ガス税	11,653	11,653	100%
木材町税	22	20	90.9%
入湯税	17	17	100%
財産税	11	11	100%
合計	141,899	139,289	98.2%

巻町有財産の状況

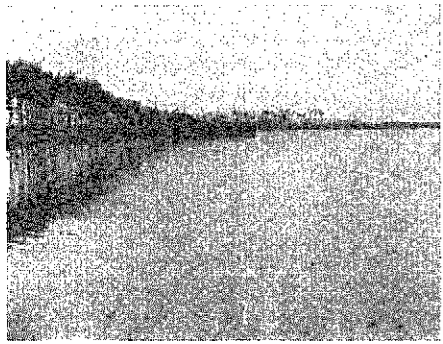
区分	土地(千坪)	建物(千坪)	合計
本庁舎	2,839	1,490	1,490
消防施設	979	979	979
その他の施設	1,533	763	763
学舎	75,253	25,884	2,723
公営住宅	7,449	1,741	1,741
公園	1,149	1,149	1,149
その他の施設	10,524	4,733	24
山林	14,840	14,840	14,840
その他の土地	3,804	235	235

土地購入特別会計決算書

款	収入	支出
1. 土地売却収入	1,585,000	-
2. 繰入金	5,000,000	-
合計	6,585,000	-
1. 土地購入費	-	40,793,321
2. 公債費	-	1,347,582
合計	-	42,140,903

湖面と化した水田

収穫を目の前に
農民を心配させた



△ 永久建築も傾く 鉄砲水に土台をえぐられ
永久建築も倒壊寸前

災害
五月上旬から六月上旬まで連日
晴天が続き、一か月近く降雨がな
いため深刻な水不足になりました
た。町は六月三日干ばつ対策本部
を発足させ、応急対策にあたりま
した。西川が干上がったため水田
が取水できなくなり、やむを得ず
矢川から逆流水せ、かろうじて乾
悪の事態を回避し、断水はさける
ことができました。この干ばつで

スイカ、タバコ、水稲などの農作
物も被害を受け、相当の減収とな
りました。この間干ばつ被害状況
視察に互知事、君副知事があいつ
ぎ来町しました。
八月二十八日から二十九日朝に
かけ三百三十リリの記録的な暴
雨が降り、家屋の浸水、道路の決
壊、山くずれ、農作物の冠水、湛
水で町の被害総額は三億四千三百
万円に達しました。
とにかくこの一年は水に泣かさ
れた年でした。



△ 入場式 全国の高校選手
堂々行進

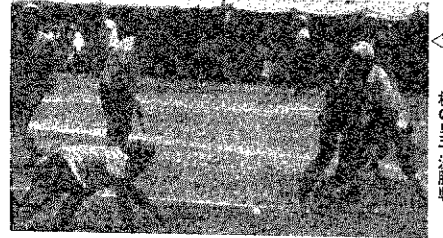


△ 互知事視察 現状を訴える
江崎町長



△ 西川干上がる 異常洪水のため、みにくい
川底を見せた西川

インターハイ
ホッケーの町で、ことしは全国
高校ホッケー選手権大会(インター
ハイ)が七月三十日から八月三
日までの五日間本会場高松市高松
大会場で開催されました。
大会には、北は北海道から南は
九州鹿児島まで、史上最大の五十
八校が参加。あらかじめ予定し
た試合会場がたりず、急遽一会場
をさすほどの盛況ぶりでした。
巻高男女は苦戦を耐え、各校
選手はまじめなプレーと不屈の斗
志を見せてくれ、われわれ町民に
たいなる感動を与えてくれました。
大会運営も団体開催の経験を生
かしてスムーズに行なわれ成功を収
めました。



△ 熱戦 岐阜西校対日生
校の男子空手

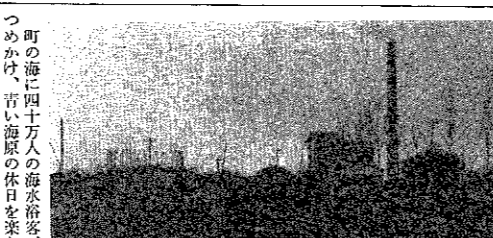


△ 美しい買物 コウモリなして

環境衛生
昭和三十年に購入した
ごみ収集車が古くなった
ので、新しいロードパ
スカー、二トン車に替えまし
た。
巻町外三カ町村衛生組
合立で、一日三十トンの
焼却能力を持つ新ごみ焼
却場が町立ごみ焼却場の
脇に現在工事中で、来年
三月完成する。いまある焼却場は
設計が老朽化したため一日五ト
ンしか処理することができませ
ん。しかし、家庭から出されるご
みの量は一日十トンをこえ焼却し
きれないので、埋立て処理を併
用して焼却をしのいできたのが実
情でした。

交通事故
五年前交通事故ゼロを
めざして交通安全町を宣
言した巻町で、ことしも
一月二十日現在交通事故
(調べ)の交通事故が
十二件発生し死者一人、
負傷者五十四人、いたま
しい犠牲者を出しました。
このうち人身事故が五
件の前年より増加し、歩行者
が交通違反や規則を守らなかつた
り、あつたの油断から発生して
おり、お互いに注意することによ
り、この数はぐっと少くなるはず
です。
来年は町から一人でも尊い生命
を奪った交通事故で失ふことな
いよう全町民が一丸となって事
業の願い交通安全

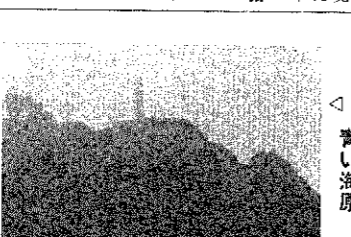
商工・観光
捲き、来年以降の課題とされま
した。
一の丁銀座商店街にアーケード
が完成、都会的な商店街になりま
した。これで雨の日も楽しいショ
ッピングができます。ことしは店
舗の改装が目立ち、美しい商店街
ができました。



△ 30トン焼却炉建設中 完成すれば
ごみ処理も解消



△ 火災・その他
巻町でこの一年間に建物火災が
十一件、林野火災が四件発生して
九百五十六万円(十二月二十日現
在)の被害額(調べ)が確認されまし
た。月別の発生件数を見ると九月
が圧倒的に多く、四月がこれに続
いて、この二つの月が火災の多
い時期で、この二つの月が火災の
多発期です。
昨年日赤から提供された救急車
が九月十九日(十二月二十日現在)
消防署(調べ)も出動大活躍の
救急事故は四件、死者は一人、負傷
者十三人、負傷者十三人、負傷者
十三人が上位を占めました。



△ 美しい海原 巻をくけ人びとは
海の産物に親しむ

交通戦争
ダンブカーと
オートバイの衝突

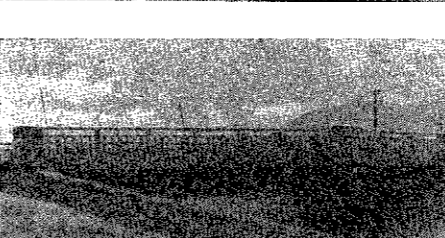
町立理科 教員の研修と生徒の
センター 科教育に効果上げた

ごみ収集車 日常生活に密着している
だけフル運転

写真でみる町の記録



△ 初の歩道設置 巻町試験場から金山金庫、愛宕橋から
加藤理髪店間に歩道ができた

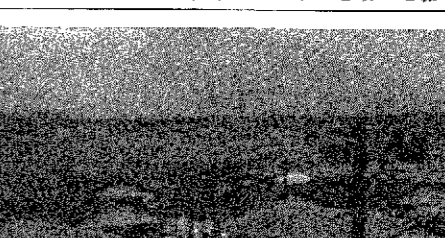


△ 飛落橋 一千万円を投じて
永久橋にかけ替えら
れた

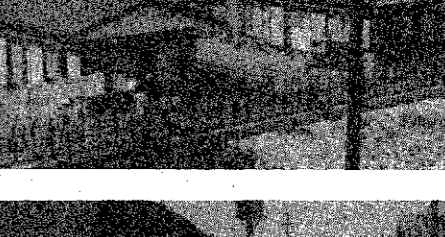


△ 進む道 国、県道が重点的に
路整備 整備され八十五%が
舗装された

建設
道路網の整備は、産業経済発展
の大動脈であると同時に、町民の
福祉に直結する問題です。本年度
は建設的施策の中でも、道路整備
を重点的に進めました。
町道整備中心に町道、橋梁を
整備するために投入した事業費は
約一億八千万円に達します。
主なものは、国道二一六号線
の完全舗装、県道は約七
千六百メートルを舗装し
たほか、バイパス新設や改
良工事、歩行者の安全を
守るために歩道の新設、
飛落橋の架け替えなど本
年度行った事業費は、
今までの二年分に相当し
ます。
一方、町道整備も本年
度から力を注ぎ、仲江通りの舗装
を始めた、各線の改良整備を行
なっています。
来年度にかけて舗装事業として
進めているものも多々ありますので
一層よくなると思います。
住宅用地の造成は、堀山第二面
地に限って供給会社が宅地を分
譲住宅を行ない今年三十三戸が完
成、申し込み者に分譲しました。



△ 発展する住宅団地 今年度計画された今居住宅
三十戸が完成した

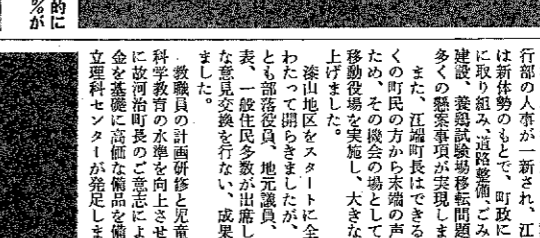


△ 仲江通り 商店街が開かれる仲江通り
が舗装、住民から喜ばれた

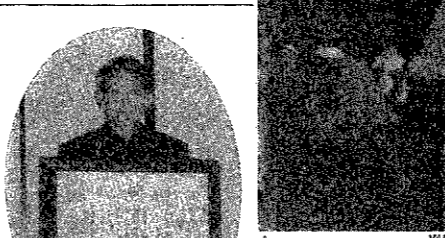


△ 町政
一月には高野助役就任、四月に
は議員定数四人減らした定数二十
六人による第一回町議会議員選
挙が行なわれ新議員誕生、八月に
は樋口収入役が就任し、議会、執
行部の人事が一掃され、江崎町長
は新体制のもとで、町政に積極的
に取り組み、道路整備、ごみ焼却場
建設、養鶏試験場移転問題など、
多くの懸案事項が実現しました。
また、江崎町長はできるだけ多
くの町民の方から未端の声を聞く
ため、その機会を場として、初の
移動役場を実施し、大きな成果を
上げました。
漆山地区をスタートに全地区に
わたって開かれましたが、各地区
とも部落役員、地元議員、各代表
表、一般住民多数が出席して活発
な意見交換を行ない、成果を納め
ました。
教職員は計画的研修と児童生徒の
科学教育の水準を向上させるため
に故河町長のご意志による寄付
金を基礎に活かなる備品を備え、町
立理科センターが完成しました。

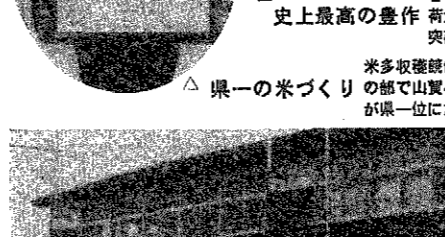
農業
ことしは史上最高の豊作といわ
れ巻町管内の豊作には、二十二万
七千俵が出荷されました。米多収
農協作会山賀小七さん(竹野町)
が県一位になり、気をはさまし
た。農家の実践指導に当たる農改普
及所竹谷が養鶏場に移転新築さ
れ、研修の場として多に利用さ
れました。



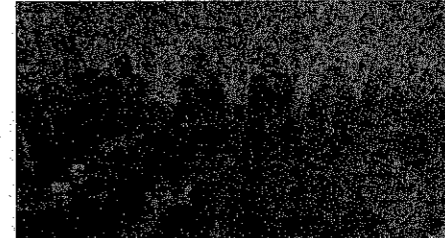
△ 史上最高の豊作 巻町管内の米出
荷量は22万俵を
突破した



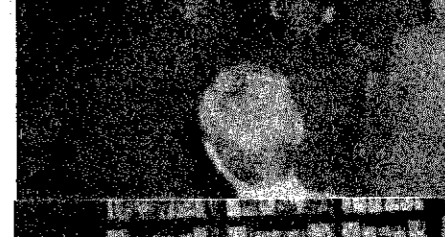
△ 県一の米づくり 米多収農協作会個人
の部で山賀小七さん
が県一位になった



△ 普及所の新庁舎 養鶏場に移転新築された



△ 移動役場 成果を納めた移動役場(町町公民館)



△ 町立理科 教員の研修と生徒の
センター 科教育に効果上げた

昭和四十一年も残りわずかになりました。この一年をふりかえって人それぞれに感慨がある
ように町にもいろいろな出来事がありました。
議員定数削減初め行なわれた町議会議員選挙、全国の若人を集めたインターハイホッケー
競技、自然災害の干害、水害の過酷な洗礼など、全国の特長は新しいニュースがたくさん掲載されるよう念願しながら、ゆく年の出来ごとを
写真で記録して見ました。

除雪計画と雪害予防計画

屋根の雪は各自で始末 雪捨ては町の指示で

町では降雪期を過ぎ、え、さる十九日除雪対策協議会を開き、除雪計画と雪害予防計画について協議をいたしました。特に江崎町長も出席して、降雪による災害と火災を発生させないよう、各地区で、雪を自力で取り除き、同時に町民各位の一層のご協力を願いました。

一、除雪計画について

町では主要道路の除雪計画を立ててありますが、降雪の状況によって各区長を通じて除雪を依頼することになります。この協力を願っています。

二、除雪計画について

町では主要道路の除雪計画を立ててありますが、降雪の状況によって各区長を通じて除雪を依頼することになります。この協力を願っています。

三、火の用心について

雪の重みによって、火災の発生が危険なため、火災予防の注意を呼びかけました。

四、用水路防火水櫃等清浄施設の確保について

防火用水を確保するため、清浄施設の確保を呼びかけました。

五、雪捨て場所について

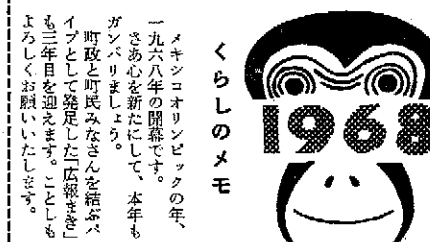
町では雪捨て場所を定めて表示していますのでそれに従って捨ててください。

六、用水路防火水櫃等清浄施設の確保について

防火用水を確保するため、清浄施設の確保を呼びかけました。

七、火の用心について

雪の重みによって、火災の発生が危険なため、火災予防の注意を呼びかけました。



くらしのメモ

メキシコオリンピックの年、一九六八年の開幕です。さあ心を新たに、本年もガンバリましょう。

町政と町民みなさんをつなぐパイプとして、定着した広報雑誌「三日月」を創ります。ことしよりよろしくお読みいただきます。

一月のよいは...

二日 書きぞめ
四日 仕事初め
六日 消防出せめ式
十一日 節分
十五日 成人式・進学式

冬になると、どうしても運動不足になります。自分の体力に合った軽い体操を毎日試みましょう。寒くとも晴れた日には、屋外に出て日光に当たりましょう。

七草と草

「七草と草」七種の草のことですが、正月七日の朝に七種の草を入れた「ななくさやぶ」を食べると病気を癒すといわれています。

戦没者叙勲

第四十回戦没者叙勲が発表になりました。今回の当町分は陸軍三

飲酒運転をやめよう

飲んだら乗るな、乗るなら飲むな。いよいよあと数日で新しい年を迎えます。一月は新年会、年始回りなど、お酒を飲む機会が多くなり、酒を飲まないようにしよう。お酒を飲まないようにしよう。

戦没者叙勲

第四十回戦没者叙勲が発表になりました。今回の当町分は陸軍三

飲酒運転をやめよう

飲んだら乗るな、乗るなら飲むな。いよいよあと数日で新しい年を迎えます。一月は新年会、年始回りなど、お酒を飲む機会が多くなり、酒を飲まないようにしよう。お酒を飲まないようにしよう。

戦没者の特別弔慰金

戦没者の遺族に特別弔慰金が昭和四十二年四月一日より、昭和四十二年六月から毎年一回三万円を十年間支給されます。

手続きは43年3月31日まで

遺族に特別弔慰金を支給するにあたって、申請書の提出が必要です。

プランに基づいた生活で 楽しく過ごさせよう

小中学校では、十二月二十五日から一月七日までの十四日間冬休みとなります。冬休み中の生活計画は、各学校でそれぞれ保護者の皆様と相談の上、楽しく、しかも安全にという願いのこもったプランが立てられています。

水道管凍結防止

これから寒さがきびしくなり、水道管が凍結し、水が凍ると、破裂したりします。今このうちから水道管を保護するために、凍結防止を行ないます。

水道管凍結防止

これから寒さがきびしくなり、水道管が凍結し、水が凍ると、破裂したりします。今このうちから水道管を保護するために、凍結防止を行ないます。

歳末たすけあいの一助に 町議会議員が一万七千五百円

町議会議員からこのほど歳末たすけあいの一助として、一万七千五百円を町社会福祉協議会に寄付されました。

今日から冬休み

心すき間から不慮心が生じ、一年間を反省し、新しい年に対する希望と決意をあらわにする機会をぜひとももちましょ。

水道の検針と 仮料金について

冬期間は雪のため、水道の検針ができませんので、水道料金は前年同期の実績によって、仮料金をいただきます。

老齢福祉年金が請求できます

あなたは今年誕生で、満七十歳になられ、老齢福祉年金を請求する資格を得られました。おめでとうございます。

馬場久子さん 保育園へ五万円寄付

馬場久子さん（婦名）は夫の遺言で五万円を「保育園」に寄付されました。

町内会保育所へ寄贈

藤田義正さん（三三）は、町内会立、私立、系保育園「レトロ」を各一枚寄贈し、感謝されています。

石川さん町社協へ 香典の一部を寄付

このほど、町社会福祉協議会に

豚コレラに 注意しましょう

十二月には、いわてから白根市に豚コレラが発生し、つづいて新潟市、黒根村と発生しております。

注意しましょう

十二月には、いわてから白根市に豚コレラが発生し、つづいて新潟市、黒根村と発生しております。

工業統計調査

十区	内藤キョ
九区	葉野芳三郎
八区	山田ノヤ
七区	藤原ノヤ
六区	若月弥一郎
五区	飯塚 幸一
四区	伏部 勝一
三区	純岡 昌一
二区	朝霞三郎
一区	野水順一郎
八木原ヨシ	八木原ヨシ

農業委員の選挙人名簿は 1月10日まで

選挙人名簿は、一月十日までに、お申し込みください。

工業統計調査

十区	内藤キョ
九区	葉野芳三郎
八区	山田ノヤ
七区	藤原ノヤ
六区	若月弥一郎
五区	飯塚 幸一
四区	伏部 勝一
三区	純岡 昌一
二区	朝霞三郎
一区	野水順一郎
八木原ヨシ	八木原ヨシ

老齢福祉年金が請求できます

あなたは今年誕生で、満七十歳になられ、老齢福祉年金を請求する資格を得られました。おめでとうございます。