


健康で文化の香りただよ  渦東村

広  
報

# かたひがし

Katahigashi Public Relations

平成17年

# 2

NO. 501

## 渦東村消防出初式



### CONTENTS (もくじ)

あなたの一年間の総決算は確定申告で!! .....	2
平成16年度 渦東村表彰式 .....	4
児童手当・児童扶養手当・特別児童扶養手当 申請手続きはお早めに! .....	6
保健師からの耳よりなお話 .....	7
渦東の身近な話題 .....	10
渦東村夢芝居「ひもろ狐」ただいま練習中 .....	12

### ●人の動き (12月31日現在)

		(前月比)
人口	6,310人	+ 1
男	3,089人	+ 3
女	3,221人	- 2
世帯数	1,471戸	- 2

# 申告相談地区日割表

受付時間は午前9時から午後4時まで。会場は役場2階大会議室です。(土・日曜日は閉庁日です。)

月日	2月16日(水)	17日(木)	18日(金)	21日(月)	22日(火)	23日(水)	24日(木)	25日(金)	28日(月)	3月1日(火)	2日(水)	3日(木)	4日(金)	7日(月)	8日(火)	9日(水)	10日(木)	11日(金)	14日(月)	15日(火)
対象地区	農業所得者以外の方(全地区)	大原	称名・国見	茨島	島方(上組)・卯八郎受	島方(中組・下組)	三方	横戸(上組・西並・居掛)	横戸(若林・寺町)	調整日(地区指定なし)	井随(一・二・三番組)	井随(四・五・六番組)	五之上(上組・中組)	五之上(下組・下二組・向道)	番屋・美里	今井	遠藤(上組・中組・山中)	遠藤(下組・諏訪)	大曾根・南	調整日(地区指定なし)

※ 申告相談の会場は大変混み合いますので、地区割当日に都合をつけておいでください。また、農業所得の証明ができるのは2月17日からとなります。

## 申告書は自分で作成し 郵送で早期提出を!

～インターネットで自書申告～

国税庁のホームページで、確定申告書の作成ができます。ご自宅のパソコンでインターネット接続ができる方は、ぜひご利用ください。

A4の普通紙にカラープリンターで印刷し、郵送で申告書を提出することで申告会場へ足を運ぶ手間がなくなり、大変便利です。

※譲渡所得がある場合など、利用できない場合がありますのでご注意ください。

○国税庁のホームページ  
<http://www.nta.go.jp>

○申告書の送付先  
〒953-8601  
西蒲原郡巻町大字巻甲4265  
巻税務署個人課税第一部門

申告に関するお問い合わせ  
ご相談はこちらへ  
巻税務署 ☎0256-72-2355  
潟東村役場総務課税務係 ☎0256-86-3111  
(土・日曜日は閉庁日です)

**医療費控除を  
受ける場合は**

医療費や医薬費等の受領書は、集計表に受診者ごとまたは医療機関ごとに整理し、受領書も一致するようにまとめてください。(用紙は役場にもありますが、任意のものでかまいません) 保険金等の補てんがある場合は、金額を調べておいてください。

受領書は、平成16年の日付のみが有効です。

**振替納税で  
期限内納付を**

所得税の納付には、安全、便利な振替納税をご利用ください。うっかり納税を忘れてしまうこともなく、預貯金通帳にも記載されます。

●振替日  
平成17年4月19日(火)  
※残高不足等で引落しができませんと、平成17年3月16日(水)から延滞税が加算されますので、ご注意ください。

**税理士がやる  
無料申告相談**

給与所得者、年金受給者、事業所得者(収支内訳書記載済)が対象となります。

●巻税務署  
(2月7・8・9・10日)  
2階会議室  
午前9時～午後3時半

●燕商工会議所  
(2月18日・21・22・23・24・25日)  
3階大ホール  
午前9時半～午後4時

国税庁確定申告サイトオープン  
www.nta.go.jp



確定申告 3月15日(火)まで 3月31日(木)まで

あなたの一  
年間の総決算は確定申告で!!

昨年一年間の総決算、平成16年分の所得税、住民税の申告時期になりました。必要書類等の準備はもうお済でしょうか。申告期間は、2月16日から3月15日までです(土・日曜日は閉庁日です)。

申告期限が近づきますと混雑が予想されますので、各地区の割当日、または税務署に指定された日に申告してください。

# 申告と納税は 正しくお早めに

**申告しなければ  
ならない人**

平成16年中に次のような所得があった人は、確定申告または住民税申告をしなければなりません。

- 営業・農業・その他の事業を営んでいる人
- \*内職や外交員等の収入もこの中に含まれます。
- 2カ所以上から給与を受けていたり、給与所得の他に20万円以上の所得があった人
- \*給与所得以外の所得が20万円以下の人でも、住民税の申告は必要です。
- 不動産(地代・家賃など)や、
- 土地や家屋など、資産の譲渡による所得がある人
- 給与収入が2,000万円を超えている人
- 給与所得者や年金所得者で、年末調整をしなかった人
- 雑損控除、医療費控除、寄付金控除、住宅借入金(取得)等特別控除を受けようとする人
- 所得税の還付を受ける人 など

※所得税の確定申告をされると、住民税の申告をされる必要はありません。

利子配当などの所得がある人

○確定申告書が税務署から送付されている方はその申告書(住民税の申告書は、役場に用意してあります)。

○印鑑・通帳

○給与収入がある方は、事業所発行の源泉徴収票

※源泉徴収票は原本が必要です。(コピーは不可)

○生命保険料、個人年金保険料、損害保険料の支払証明書

○医療費控除を受けられる方は、平成16年中に支払った医療費の領収書(医療を受けた人ごとに集計してください)。

○営業者の方は、収入・経費の算出できる書類、または収支内訳書(内容は自分でまとめてください)。

○その他必要と思われる書類

○住宅借入金等特別控除(ローン控除)を受けられる方は、左記の相談会に参加してください。

日時 2月7日(月)～  
2月10日(木)  
午前9時～12時  
午後1時～5時  
場所 巻町ふれあい福祉センター  
3階研修室

確定申告書が税務署から送付されている方はその申告書(住民税の申告書は、役場に用意してあります)。

○印鑑・通帳

○給与収入がある方は、事業所発行の源泉徴収票

※源泉徴収票は原本が必要です。(コピーは不可)

○生命保険料、個人年金保険料、損害保険料の支払証明書

○医療費控除を受けられる方は、平成16年中に支払った医療費の領収書(医療を受けた人ごとに集計してください)。

○営業者の方は、収入・経費の算出できる書類、または収支内訳書(内容は自分でまとめてください)。

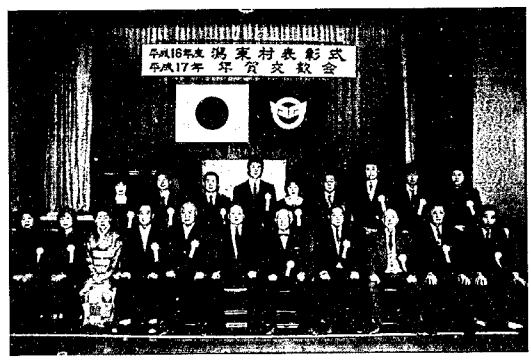
○その他必要と思われる書類

○住宅借入金等特別控除(ローン控除)を受けられる方は、左記の相談会に参加してください。

# 平成16年度 潟東村表彰式

1月7日(金)、改善センターにおいて平成16年度潟東村表彰式及び平成17年年賀交歓会が行われました。表彰式では、村表彰条例に基づき、52人の方が表彰されました。

表彰された皆さん、おめでとうございます。潟東村は3月20日をもって50年の歴史に幕を下ろし、翌21日に新潟市と合併し新・新潟市に生まれ変わります。合併後も潟東地区及び新・新潟市のために、尽力くださるようお願いいたします。



## 地方自治功労者

○故・佐藤 孝志 様  
村収入役として長年その職を務められ、地方自治及び村政発展に貢献。

- 田村 正義 様
  - 青柳 佳和 様
  - 大嶋 政雄 様
  - 小泉 充 様
  - 吉崎 賢一 様
  - 藤田 昭一 様
  - 赤塚 長助 様
  - 青柳 敏夫 様
  - 岡本 良一 様
  - 神林 佛一 様
  - 武田 丈夫 様
  - 齋藤 隆美 様
- 村議会議員として長年その職を務められ、地方自治及び村政発展に貢献。

○長沼 正義 様  
○掛斐 仙太郎 様  
○小林 昭平 様  
○星野 甚一 様  
○柄倉 莊介 様  
各地区総代として長年その職を務められ、地方自治及び集落自治の発展に寄与。

○小 林 孝平 様  
選挙管理委員として長年その職を務められ、公正な選挙事務に尽力。

○島田 茂 様  
○齋藤 和夫 様  
固定資産評価審査委員として長年その職を務められ、固定資産税の公平な課税を推進。

○藤田 忠明 様  
○幡本 洋子 様  
○金子 国光 様  
○八百板 ヨシ 様  
○池浦 公彦 様  
村職員として長年勤務し、地方自治及び村政の発展に貢献。

## 消防功労者

- 岡村 清志 様
- 笹川 正紀 様
- 笹崎 哲也 様
- 星野 潤一 様

## 保健行政功労者

○竹内 一紀 様  
国保運営協議会委員として長年その職を務められ、国保事業に尽力。

○津野 邦衛 様  
○故・霜鳥 秀光 様  
民生児童委員として長年その職を務められ、社会福祉の向上に尽力。

## 産業振興功労者

○山際 勝 様  
潟東村採種組合長として長年その職を務められ、優良種子の生産に尽力。

## 教育功労者

○齋藤 精三郎 様  
教育委員として長年その職を務められ、村の教育行政に尽力。

## 文化功労者

○星野 喜之一 様  
○尾暮 高治 様  
文化財調査審議会委員として長年その職を務められ、文化財保護啓発・普及に尽力。

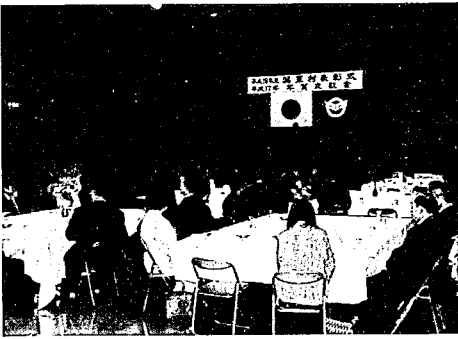
○佐々木 新七 様  
「弥彦菊まつり」として知られる第44回県菊花展で農林水産大臣賞を受賞。

○中林 一江 様  
コーラスグループ「コーラス紙風船」の指導及びピアノ伴奏者として長年にわたり活躍され、村の文化活動に貢献。

## スポーツ振興功労者

○設楽 修 様  
○笠原 義明 様  
○赤塚 久枝 様  
体育指導委員として長年にわたりその職を務められ、村の社会体育振興に尽力。

○梨本 信 様  
スポーツ推進委員として長年にわたりその職を務められ、村の社会体育振興に尽力。



## 第59回国民体育大会(埼玉国体)にサッカーで出場

○赤塚 洋一 様  
第52回県青年大会において剣道団体戦で優勝し、第53回全国青年大会に出場。

○穂苅 大地 様  
北信越高校総体において自転車競技で優勝し、全国高校総体に出場。

## 統計調査功労者

○伊藤 春江 様  
統計調査員として長年その職を務められ、村の統計業務に尽力。

## ゆめあり通信

### 家族分の国民年金保険料も税金の控除が受けられる?

○私には20歳の子供がいます。子供は収入がなく、私が保険料を納めたのですが、税金の申告のときに私が控除を受けられるのでしょうか？

A・子供の国民年金保険料であっても、あなたの所得から社会保険料控除を受けることができます。

納付した国民年金保険料は、給与所得者の年末調整や自営業者の確定申告の際に、金額が社会保険料の控除の対象となります。

### 社会保険事務所の年金相談業務時間が延長されます。

社会保険事務所では、年金相談窓口の待ち時間の解消や、勤労者など平日昼間に相談できない人への相談の機会を拡充するため、年金相談時間の延長をすることにいたしました。ぜひ、ご利用ください。

●毎週月曜日の時間延長  
毎週月曜日は、年金相談の受付時間を午後7時まで延長します。

平成16年の国民年金保険料	
◆定額保険料	
1ヶ月	13,300円
1年間納めた場合	159,600円
1年間前納	156,770円
◆付加保険料	
1ヶ月	400円
1年間納めた場合	4,800円

あれば、免除期間の追納保険料や前年分の保険料、家族のために納めた保険料も控除の対象になります。お手元の領収書をご確認になり、忘れずに申告してください。

す(月曜日が祝祭日の場合は、火曜日が延長されます)。

1月31日と2月28日は、社会保険庁システムの関係で延長できませんので、午後5時までの受付となります。

●休日の年金相談窓口の開設  
3月までの土曜・日曜のうち、次の4日間年金相談窓口を開設します。受付時間は、午前9時30分から午後4時までです。

2月12日(土)、13日(日)  
3月19日(土)、20日(日)

## 新潟市 次世代育成支援対策(行動計画)案

パブリックコメントを実施、村では子どもを安心して産み育てられ、次代を担う子どもが心身ともに健やかに成長できる環境整備に向け、合併予定13市町村で新潟市次世代育成支援対策行動計画の策定作業を進めてきました。

そこで今後の計画策定の参考とするため、パブリックコメント(村民意見提出)により、村民の皆さんから計画(案)に対する意見を募集します。なお、ご意見に対する個別の回答はいたしませんので、あらかじめご了承ください。

■パブリックコメント手続きの実施行動計画(案)を役場保健福祉課、ゆう学館に配置します。

■意見の提出方法  
郵送 〒959-0592  
潟東村役場保健福祉課  
FAX 0256-863109

■提出にあたって  
kaibigashi.nigata.jp

■実施期間  
2月1日~14日

■問い合わせ  
役場保健福祉課  
電話 863111(内線2247)

# 児童手当・児童扶養手当・特別児童扶養手当

## 申請手続きはお早めに!

児童健全育成と福祉の増進のために、下記のような手当の制度があります。該当されると思われる方は、役場住民課へお申し出ください。

	児童手当	児童扶養手当	特別児童扶養手当
対象者	9歳到達後最初の3月31日までの間にある児童(小学校第3学年修了前の児童)を養育している方に支給されます。	離婚などにより、父と生計を同じくしていない児童を養育している方、または父親が重度の障害状態にある家庭に対して、請求により支給されます。	精神又は身体(内科的疾患含む)に一定の障害を有する児童を養育している方に、請求により支給されます。
手当額	第1子 月額 5,000円 第2子 月額 5,000円 第3子以降 月額 10,000円	全額支給 月額41,880円 一部支給 月額41,870円~9,880円 ※2人目は5,000円、3人目以降は1人につき3,000円が加算されます。	障害1級 月額 50,900円 障害2級 月額 33,900円
所得制限	所得によって、それぞれ一定の制限があります。(扶養親族の人数によって異なります。)		
認定・支給	・請求の翌月から認定・支給 ・支払は年3回【2月、6月、10月の10日にそれぞれ前月分までの手当を金融機関に振込】	・請求の翌月から認定・支給 ・支払は年3回【4月、8月、12月の11日にそれぞれ前月分までの手当を金融機関に振込】	・請求の翌月から認定・支給 ・支払は年3回【4月、8月、11月の11日にそれぞれ前月分(11月支払は当月分)までの手当を郵便局の口座に振込】
その他		上記手当額は、物価スライドにより改定されることがあります。	上記手当額は、物価スライドにより改定されることがあります。

※お問合せ 役場住民課 電話：86-3111

### 2月は児童手当の支給月です

今月は、児童手当の支給月です。10日に指定された口座に振込みの手続きをしますので、ご確認ください。

■問い合わせ  
役場住民課 86-3111

### 住民基本台帳カードの申請は2月末日までに

合併による住民基本台帳ネットワークシステムの運用に伴い、住民基本台帳カードの申請を2月28日(月)までとさせていただきます。

■問い合わせ 役場住民課

### 平成17年度 交通災害共済 会員募集

#### ◆交通災害共済とは

会員が交通事故にあわれた場合に、最高120万円の見舞金が支給される、県民相互救済の制度です。

#### ◆ごなだでも加入できます

湯東村に住居登録のある方、並びにその家族と生計を一にしている方で、県外に単身赴任している方や、学生の方も加入できます。

#### ◆お申し込みはカンタン

加入申込書に会費を添えて、役場住民課までお申し込みください。また、各大字でも取りまとめをさせていただきますので、地域の方が回りましたら、その時に会費を添えてお申し込みください。

#### ◆会費は年間500円

会費はひとり年間500円です。途中加入の場合も同額となります。

#### ◆共済期間

共済期間は、平成17年4月1日から平成18年3月31日までです。途中加入(4月1日以降の申し込み)した場合は、翌日から平成18年3月31日までとなります。

#### ◆見舞金の請求期間

交通災害を受けた日から起算して1年以内です。治療継続中でも、1年を経過した場合は請求できませんのでご注意ください。

#### ◆見舞金の請求方法

交通事故にあつたら、必ず警察署に届出をしましょう。(交通事故証明書がない場合の見舞金は9等級を限度として支給されます。)

#### ◆問い合わせ

役場住民課 86-3111

保健師からの  
耳よりな  
おはなし



### 「暖毛布」

☆さわやかな朝のために☆

「暖かい寝床は、自分へのご褒美と思える至福の時間。しかし、電気毛布愛用者は注意が必要です」

1. 「寝付きは良いが、朝起きた時、体がだるい・頭痛がする」のはなぜ?

#### ①生体リズムの乱れ

睡眠中は自然に体温が低下し、身体と脳を休息させています。しかし、電気毛布を使うことで低下すべき体温が下がりにくくなり、その結果、

● 発汗量が増える(脱水に注意)  
● 脳や身体は十分に休息できない

#### ②心臓への負担がかかる

電気毛布スイッチONで、心拍数が増えるために心臓への負担が大きくなり

● 疲れがとれにくい。  
● 朝起きたとき、身体がだるい。

#### ③深い眠りが妨げられる

成長ホルモン(疲労回復させ

る)、コルチゾール(免疫機能を高める)、メラトニン(美容や免疫機能に必要な)の分泌に影響します。また、最近では電磁波の影響も言われています(アメリカでは妊婦の電気毛布使用は禁止されているそうです)

#### 2. 電気毛布は「暖房を暖める」目的で使う

布団に入った後、スイッチを切り、夜中のお手洗い等で身体が暖まらない状態になったらスイッチを入れるなどメリハリのある使い方をしましょう。常に目盛6、7で設定することは避けましょう。

#### 3. 「温める」ひと工夫

##### ①腰・背中を保温

シーツの上に毛布を一枚敷くと、保温効果が高まります。掛け布団のかけすぎは身体への負担になります。敷き寝具にもこだわりましょう。

##### ②肩を冷やさない

襟のあるパジャマやベストを着て肩や首筋から熱が逃げないようにしましょう。肩にバスタオルをかけるのも効果的です。

##### ③足元を暖める

足首をしめつけないゆったりとした厚手のくつ下をはく。

#### ④温めのお湯でゆったり入浴

40℃以下のぬるいお湯に20分程度入る。血液循環が良くなり安眠をさそいます。

さわやかな朝を迎えられるよう、あなたに合う方法を見つけて下さい。



### 食生活活動報告

去る11月29日に、東小学校対象の親子料理教室が保健センターで行われました。

この教室は、心と体においしい食事を家庭で楽しんでもらうために、食事づくりを見直してみようというのを目的としたものです。

最初に保健師さん、栄養士さんから子どもの健康づくり、子供のおやつについてのお話や、食生活タツプによるおやつに関する劇を披露しました。

その後の調理実習では、おにぎりや具沢山の団子汁、ひじき入りサラダ、砂糖控えめのバナナケーキを作り、楽しく試食しました。この教室を通して思うのは、食

#### 肉団子入りちゃんこ汁

事は元気の源だと言うことです。飽食の時代と言われる中で、小さい時から好きなものを好きなだけ与えていけば、後に成人病やその他の病気に結びつく事になります。しょっぱい、すっぱいなどの味覚を養い、心と、体に良いものを繰り返しやるのが子供の健康づくりに繋がるのだと思います。

#### 【材料】(1人分)

大根	30g	木綿豆腐	15g
ごぼう	8g	豚挽き肉	30g
にんじん	15g	ねぎ	2g
里もも	25g	しょうが汁	少々
だし汁	200ml	酒	3g
しょうゆ	9g	塩	0.2g
酒	少々	片栗粉	4g

#### バナナケーキ

#### 【材料】

バター	120g	砂糖(バナナの熟度に応じ)	0~48g
卵	大2個	薄力粉	120g
ベーキングパウダー	小さじ1/2	バナナ	300g

- ①バターは温室でユルユルにしておく
- ②バターをかき回して砂糖は好みで入れる。
- ③卵は1個ずつ落として混ぜる
- ④薄力粉にベーキングパウダーを混ぜて③に入れる。
- ⑤やさしく混ぜてバナナをいれて種のできあがり。
- ⑥オーブンで焼く。

#### 焼き時間について...

550Wのオーブンなら180度で30分焼く  
家庭用のオーブンによって異なります。





# 男女共同参画社会を促す女性セミナー

公民館

公民館では毎年、女性の学習機会を提供するために女性セミナーを開催しています。

現在、地域に密着したセミナーを開催するために村内の女性10名の方に参加していただきながら、来年度の女性セミナーの内容を検討しています。

1回目は、参加者の自己紹介、小野教育長の「男女共同参画について」視点を交えて考えてみよう」という内容のお話を聞いていただきました。

2回目は、現在の生活の中で疑問に思っていること、悩み、相談してみたいことなどを参加者それぞれから出してもらい、テーマごとに分類し話を進めていきました。

## ○「子育て」について

「仕事に行かないで家事・育児をしていると遊んでいられていいなど言われ、仕事(パート)に出てみれば家のことを何もしないでと言われる。どうしたらいいのだろう。」女性が出産・育児をする年齢は、仕事をするにも働き盛りの年齢である。そこで仕事を辞めてしまおうと育児が終わって再就職しようとしても、職種が限られパート職しかない。」

○「社会」について  
「重要事項を決定する場には、女性がいない。」湯東村には女性の委員が少ない。」

その他、「家庭」「介護」「仕事」と参加者の意見は大きく分けてこの5つのテーマにまとまり、様々な意見が出ました。

最初は、「何を話したらいいかわからない。」と言っていた参加者たちですが、1人、2人と話し始めると、1つのテーマに熱中して意見を交わっていました。日頃何気なく過ごしていると気づかないことも、話しをしていると「疑問に思うこと」がどんどん出てきます。

男女共同参画社会などと言うと難しく聞こえますが、男と女が協力しあい、より暮らしやすい地域や社会を実現するために、家庭や職場でパートナート話しをしてみるのもいいのではないのでしょうか。今回の検討会を踏まえ、内容の充実したセミナーを計画していきますので、来年度開催の女性セミナー、ぜひご参加ください。

お問合せ  
湯東村公民館 8612311

## 「はあ〜」村長の発言

平成16年度 地域別知事

### 市町村長会議

昨年7月5日、佐渡市において地域別知事・市町村長会議が開催され、星野治・湯東村長は平山征夫・新潟県知事(当時)に対して三点を要望しました。村長の要望と県知事への回答を要約し掲載します。

#### ○要望1 国道460号線の改良

【湯東村長】  
国道460号線は、巻・湯東インターへのアクセス道路として非常に交通量が多くなってきていますが、小中学生の通学路にもなっており、村民への交通事故が危惧されています。県で検討いただいている当該地区の改良計画は、湯東村の長年の懸案事項となっております。この計画は新・新潟市の合併建設計画にも搭載されています。特段のご配慮を申し上げます。

#### 【新潟県知事】

国道460号線は、白根市方面から巻・湯東インターチェンジへのアクセス道路となっております。当該地区はカーブが連続している見通しが悪い状況となっております。また沿道は人家、田畑が連なっており、周辺には病院、介護老人保健施設、小学校等が存在して通学

#### ○要望2 パーク&ライド構想

【湯東村長】  
今回、巻・湯東インター周辺開発構想実行委員会がインター周辺開発構想を策定しました。具体的に申し上げますと、パーク&ライド構想です。大駐車場の整備、高速バスの定時性、それに付随した市のバスの運行状況がわかる情報システムの設置です。自治体の問題ではなく、広域的な問題でもあります。これらを考慮した県の補助策策をお願ひしたいところであります。

#### 【新潟県知事】

高速バスを活用したパーク&ライドの推進というのは、重要な施策であり、公共交通機関の促進のために効果の大きいものと考えています。交通政策大綱におけるパーク&ライドのための駐車場、駐輪場の環境の整備、ITの活用、情報提供については、今後とも前向きに進めて行きたいと考えています。新潟都市圏総合都市交通計画の検討を踏まえて、国、県の関連施設との連携によって推進したいと考えています。

#### ○要望3

【湯東村長】  
今後女性の活躍は農村、山村等の地方で期待されるのではないかと考えます。男女平等が行き渡ったという都市部の一部の表面的な印象で判断されることなく、今後はどの地方であつても女性が能力、技術、キャリアを生かして社会で活用できるように環境を整えていただければと思います。

#### 【新潟県知事】

この前のパネルディスカッションで、「農+X」と言う考え方をしたかどうかですか」と言われました。例えばその人に特技があれば、それで所得が得られるような仕掛けを作つて、地域のそういう人たちの集まりの中で、一定の農村地帯において「農+X」の商売が生活になるということ。そういうことを考えると、女性の特性としての才能、例えばハープ作りが得意だとか、お花が得意だとかいろいろなことが考えられると思います。この前の女性との会議では、なかなか難しいのではないかと、という話もありましたが、とにかく動いてやってみるということ、と書いていました。

## 新・新潟市誕生記念祭の入場者を募集します。

本年3月21日に広域合併により、人口78万人の新・新潟市が誕生します。

新潟市では合併を祝うとともに、合併市町村の一体感作りを図る記念祭を3月25日に開催し、合併する13市町村にお住まいの方をご招待することとしました。

ステージの内容は、第1部は合併市町村の風景、生活や伝統芸能の演技・演奏などを紹介するステージ、第2部は新潟市出身の歌手小林幸子さんによる新曲「越後絶唱」の披露を含むコンサートです。この日は、合併を記念して新潟にゆかりのある作曲家のたかたかしさん、作曲家の遠藤実さんにおつきりいただいたものです。

開催場所  
新潟県民会館大ホール  
開催日時  
平成17年3月25日(金)  
午後6時〜午後9時(予定)  
応募資格  
新潟市及び合併予定市町村に現在居住している方  
応募方法  
官製往復はがきの往信裏面に住所、氏名、年齢、電話番号、応募人数(一通で2名まで応募可能)



## 平成17年度人間ドック申し込みのお知らせ

人間ドック受診を希望される方は、従来行っていた受診の申し込みは行いませんので、役場保健福祉課で申し込み下さい。

#### ○実施期間

平成17年4月〜平成18年3月

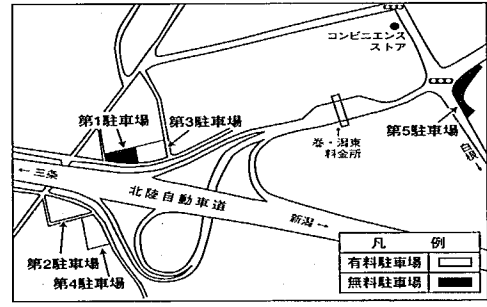
#### ○対象者

30歳〜69歳

#### ○巻・湯東インター有料駐車場の利用者を募集します

湯東村、巻町、中之口村では、高速バスを利用して通勤通学をされている方などを対象に、有料駐車場の利用者を次のとおり募集します。なお申込多数の場合は、抽選により決定します。

利用期間  
平成17年4月1日から1年間  
利用料金  
月額 2,625円  
募集台数  
140台  
受付期間  
2月1日(火)〜2月28日(月)  
申込み及び問合せ  
役場総務課 8613111



- 有料駐車場
  - 第2駐車場
  - 第3駐車場
  - 第4駐車場
- 無料駐車場
  - 第1駐車場
  - 第5駐車場

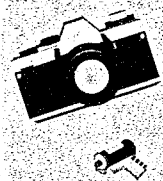
※平成17、18年度入札参加資格審査申し込みは2月7日(月)までです。提出漏れのないようお願いします。

## 入札結果の公表

(平成16年11月22日〜12月28日までの入札分)

工事名等	施工業者	請負金額(千円)	施工場所(地区)	完成期限
村道島方12号線道路側溝布設替工事	(株)湯川土建	3,990	島方地内	H17. 2.21

# 湯東の身近な話題

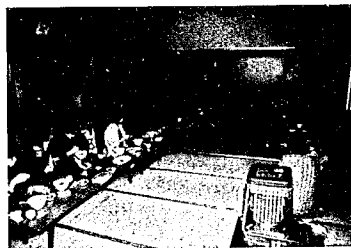


## 「直売所」にみと 保育園の意見交換会

昨年12月22日(水)、国見公民館において、直売所くみと保育園の意見交換会が開かれました。直売所くみと保育園の保育園に地元で取れた食材を提供しており、保育園の現場で働く調理師さんからお話を聞く企画されました。

はじめに農業改良普及所の職員から、子どもたちに「食」に興味を持ってもらう上で、地産地消、食育の大切さについてお話があり、出席された皆さんは、興味深く話を聞いていました。その後、地元で取れた食材を利用して料理を食べながら、出席された皆さんで意見交換を行い、「子どもたちは何を好んで食べるか」、「保育園でどのような食材を多く使うか」など、様々な意見や要望が出されました。

また直売所くみにお母さん方が、野菜のセールスを行い、保育園の先生方は関心を寄せている様子でした。さといもはなじらね?



## 無火災。無災害を祈り。 湯東村消防出初式

1月9日(日)、新春の恒例行事である湯東村消防出初式が行われました。

改善センターで行われた式典では、星野村長は年頭の辞で、各分団幹部・消防職員を前に、無火災・無災害の願いを新たにしました。式典の後、各分団のポンプ積載車が村内をパレードし、火の用心を呼びかけました。

昨年は、水害、台風、地震に見舞われた年で、今年は大きな災害が無いことを願ってやみません。

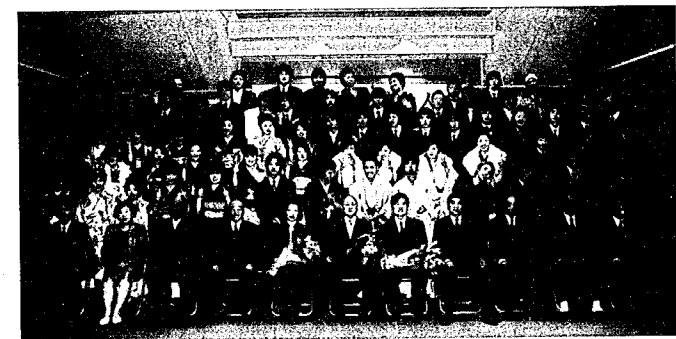


## 第50回湯東村成人式

1月10日(月・成人の日)、ゆ学館視聴覚室において、第50回湯東村成人式が行われました。

湯東村では例年8月に成人式を行っていますが、新湯市との合併に際し、新湯市の対象年齢と合わせるためこの日に行われました。

式典で星野村長は「湯東村は3月21日に新湯市と合併しますが、あなたたちを育んできた湯東の本質は変わりません。湯東の地域を発展させる力となることを期待します。」とあいさつ。その後の成



人代表のあいさつで大野健太さんは、「合併しても湯東村のことは忘れません。この村で育ち、みんなに会えたことをうれしく思います。」との言葉を述べられました。今回は冬に行われたこともあり、紋付袴、色とりどりの振袖姿が目立ち、湯東村としては最後の成人式に華を添えていました。

花束贈呈後、村長・恩師と記念撮影



## 合併後の「広報誌」について

お知らせいたします

長年ご愛読いただきましたこの「広報かたひがし」も、来月3月号をもって最終号となります。

合併後は「広報かたひがし」に替わり、3月27日号から「市報にいがた」が各世帯に配布されます。発行は毎週日曜日となり、配布方法は新聞折込となります。その他、合併後の湯東支所、市役所、地区事務所などにも置いてありますので受け取る事ができます。また、インターネットで新湯市のホームページからも見る事ができます。

なお新聞を購読していない世帯、または次の新聞以外のみを購入している世帯の方には、無料で郵送により「市報にいがた」を配布します。希望される方は期限内までに役場総務課、または新湯市広報課へ連絡ください(期限内に申し込みますと、3月27日号の「市報にいがた」から郵送で配布されます)。

## 「市報にいがた」

郵送申込受付期限 2月28日(月)まで

また、視覚障害の方のために「点字版市報にいがた」、テープによる「声の広報」も製作していますのでご利用ください。

★4月から「かたひがし支所だより」も発行されます

毎週発行される「市報にいがた」とは別に、4月から1回「かたひがし支所だより」の発行も予定しています。内容などについては、3月号でお知らせします。「かたひがし支所だより」は、今までと同様に各地区の区長さんを通じて各世帯に配布されます。「市報にいがた」とあわせ、こちらもご愛読いただきますようよろしくお願い致します。

※問い合わせ・連絡先

役場総務課広報係

86-1311

新湯市広報課

025-1228-11000 (内線2142・2145)

○「市報にいがた」が  
折り込まれる新聞  
・新湯日報・朝日新聞  
・読売新聞・毎日新聞  
・産経新聞

## 新春将棋大会の結果

1月16日(日)、改善センターにおいて新春将棋大会が開催されました。大会の結果は次のとおりです。(敬称略)

○A級  
優勝 今井徳治  
2位 武田芳夫

3位 藤田精一郎  
優勝 小飯田嘉市  
2位 坂井伝衛  
3位 小林治一  
○小・中学生の部  
優勝 島田穂希  
2位 武田真志  
3位 武田真志



## 500円の図書券が 当たる広報クイズ

つぎの問題の答えをハガキに書いて送ってください。

### 問題

- ① あなたの一年間の総決算は確定申告で。申告期間はいつからいつまで?
- ② 湯東村表彰式。表彰された方は何人?
- ③ 3月6日公演に向け練習中。湯東村夢芝居「○○狐」

ハガキに答えを書いて役場総務課広報係まで。正解者の中から、抽選で5人の方に図書券をプレゼントします。

締切り 2月13日の消印分まで有効

- 1月号の正解
- ① 西(とこ)
  - ② 名誉
  - ③ 4羽

応募者数9人、うち4人の方が正解でした。今月は正解者全員に図書券をお送りします。

### 1月号当選者

山岸美咲(大徳)、安宅由貴(五之上)、武田奈々(番屋)、山口茜(井随) (敬称略)

平成17年3月6日(日) 公演

# 湯東村夢芝居『ひもろ狐』

## ただいま練習中!



▲みんなで発声練習

湯東村の閉村を記念し、湯東夢芝居実行委員会(代表 田辺健吉さん)では、4年前に行われた「ふるさと湯東21夢舞台」の感動を再び呼び起こそうと、3月の公演に向けてただいま稽古に励んでいます。

4年前の夢舞台では、「井随大蛇地蔵」「行人塚」「義人」「徳右衛門」「物語」「ひもろ狐」の4つの話を上演しましたが、今回はその中でも評判の良かった「ひもろ狐」を上演します。話の内容は前回と基本的には同じですが、プロローグ、エピソードでは、他の3つの話を活かすなど、趣向を凝らしたそうです。また、フィナーレの

湯東しあわせ音頭では、レコードに収録されていない六、七、九番を含め、十番全部が披露されます。

公演当日は、家族・知人・友人をお誘い合わせの上、是非お越しください。実行委員会スタッフ一同、多くの皆様からのご来場をお待ちしております。

公演日 3月6日(日)  
 時間 開場午後12時30分  
 開演午後1時30分

場所 村民体育館  
 入場料 無料  
 お問い合わせ ゆう学館8612311



# 戸籍の窓

(12月16日から1月15日まで届出分)

## ●うぶごえ

なまえ	誕生日	保護者	住所
田邊美穂	12/13	保男 茨	高
穂刈空良	12/23	竹雄 五	之上
大島 耀	1/1	涉 遠	藤



## ●おくやみ

なまえ	死亡日	年齢	住所
渡邊コト	12/17	87	横 戸
鬼玉ツカ	12/21	98	五 之
鷺尾タイ	12/23	89	井 随
西村モセ	1/1	101	称 名
小林トク	1/1	93	今 井

※戸籍の窓に掲載を希望されない方は、住民課窓口、または広報係に連絡をお願いします。

# 文芸かたひがし

## 短歌クラブ

## ひしのみ俳句会

紅葉のたのしき湯宿三姉妹  
 人絶へて里泣いてみる初時雨  
 末枯れし野の正面や弥彦山  
 初霜や少年ベダル踏み込みぬ  
 災と一字大きく去年今年  
 百年の茶の間に飾る一刀彫  
 吊橋も己も揺るる枯芒  
 割箸をまとめて買いし年の市  
 「災」の文字「華」と願ふて去年今年  
 からつ風焼饅頭の串太し  
 鏡舌に人引き寄せる年の市  
 大地揺れ無言で棚田別れゆく  
 煤払い竹に箒を振りつけ  
 虎落笛地震の村むら人容れず  
 無き友の形見となりし冬帽子

星野 マツノ  
 岡本 孝行  
 小林 スイノ  
 小林 公子  
 星野 じん一  
 武田 トサ  
 石井 玲子  
 星野 よし子  
 武田 栄子  
 小林 カズ  
 佐藤 ハギ  
 大原 沙多  
 星野 吾朗  
 伝川 まつ

災害と戦火の絶えぬ年ならば四方に穂しき新年願う  
 朝日差す越後平野に羽やすめ白鳥の群れ落穂ついでむ  
 白鳥を見せせてやらんと瓢湖まで子をつれてゆきし頃のなつかし  
 木枯らしの吹く道にみずみずし母のようなる冬の水仙  
 暖冬に春待ちきれず梅の花やがて降る雪も知らぬげに咲く  
 仕事のミス探し出してはわがもとの勝者のごとく人は云、来る  
 中 澤 あけみ

※短歌クラブは、毎月第4土曜日午後1時30分からゆう学館で行っています。興味のある方は、公民館へご連絡ください。(女性に限らせていただきます。)