

健康で文化の香りただよう  湯東村

平成16年

広
報

かたひがし

3

Katahigashi Public Relations

NO. 490

確定申告は適格申告、自書申告



CONTENTS (もくじ)

財政事情の公表	2
消防団の幹部を紹介します	4
投票に行こう	5
コシヒカリ共進会 表彰式	6
国民年金	7
湯東の身近な話題	8

●人の動き (1月31日現在)

		(前月比)
人口	6,370人	- 4
男	3,121人	- 1
女	3,249人	- 3
世帯数	1,474戸	± 0

公有財産の状況

平成15年12月31日現在

1. 土地、建物

(単位: m²)

区分	土地	建物
本庁舎	3,951	2,524
その他の行政財産	2,681	573
消防施設	9,692	1,730
学 校	87,855	13,538
公 園	19,689	46
その他施設	34,339	8,907
合 計	158,207	27,318

2. 出資による権利

(単位: 千円)

区分	12月末現在高
新潟県腎臓バンク出捐金	28
新潟県信用保証協会出捐金	1,489
新潟県畜産協会出資金	180
新潟県農業信用基金協会出資金	1,960
新潟県私学振興会出資金	67
新潟県農作物価格安定協会出資金	200
西蒲地域土地開発公社出資金	2,000
新潟県労働者信用基金協会出捐金	500
新潟県中小企業振興公社出捐金	50
新潟県国際交流協会出捐金	680
新潟県都市緑化センター出資金	200
新潟県暴力追放運動推進センター出捐金	170
新潟県長寿社会振興財団出捐金	140
ニューにいがた振興機構出捐金	70
新潟県環境保全事業団出捐金	55
合 計	7,789

3. 有価証券

(単位: 千円)

区分	会社名	12月末現在高
株 券	(株)新潟ふるさと村	200
合 計		200

4. 債券

(単位: 千円)

区分	14年度末現在高
奨 学 金 貸 付 金	43,817
高齢者住宅整備資金貸付金	30,354
障害者住宅整備資金貸付金	11,936
地域総合整備資金貸付金	217,339
合 計	303,446

5. 基金

平成15年12月31日現在

区分	12月末現在高
土地(土地開発基金)	6,429 m ²
現金(土地開発基金)	52,960 千円
現金(財政調整基金)	526,000 千円
現金(減債基金)	14,000 千円
現金(美術館運営基金)	21,602 千円
現金(ふるさと創生基金)	272,200 千円
現金(地域福祉基金)	196,000 千円
現金(集落環境保全基金)	7,000 千円
現金(教育施設整備基金)	205,836 千円
合 計	1,295,598 千円

村債の状況

平成15年12月31日現在

区分	現在高	構成比
1 普通債	2,142,064 千円	75.8 %
(1) 土 木	334,323	11.8
(2) 農林水産	91,742	3.2
(3) 教 育	1,223,300	43.3
(4) 役場庁舎	84,458	3.0
(5) 商 工	117,920	4.2
(6) 消 防	105,150	3.7
(7) 民 生	59,165	2.1
(8) 衛 生	126,006	4.5
2 災害復旧債	269,239	9.5
(1) 災害関連(地沈等)	269,239	9.5
3 その他	414,534	14.7
(1) 転貸債	42,290	1.5
(2) その他	372,244	13.2
合 計	2,825,837	100.0

財政事情の公表

財政事情の公表は、毎年7月と1月に実施し、村民の皆さんから村財政を把握していただき、皆さんが納められた税金がどのように使われているか認識していただき、村政の推進についてみなさまがたからの助言とご協力を得るためのものです。今回は1月に公表された中の一部を掲載いたしました。

平成15年度一般会計収入及び支出の概況

(平成15年12月31日現在)

(歳入)

(単位: 千円、%)

費 目	予算現額	収入済額	収入比率	構成比
1 村 税	505,779	393,763	77.9	19.2
2 地方譲与税	52,000	41,652	80.1	2.0
3 利子割交付金	4,000	3,112	77.8	0.2
4 地方消費税交付金	45,000	41,682	92.6	2.0
5 自動車取得税交付金	20,000	14,791	74.0	0.7
6 地方特例交付金	15,000	16,771	111.8	0.8
7 地方交付税	1,000,000	921,311	92.1	45.0
8 交通安全対策特別交付金	1,000	682	68.2	0.1
9 分担金及び負担金	72,435	39,725	54.8	1.9
10 使用料及び手数料	14,524	9,746	67.1	0.5
11 国庫支出金	167,380	39,730	23.7	1.9
12 県支出金	120,756	36,602	30.3	1.8
13 財産収入	733	786	107.2	0.1
14 寄 附 金	601	620	103.2	0.0
15 繰 入 金	288,414	271,602	94.2	13.3
16 繰 越 金	90,471	130,790	144.6	6.4
17 諸 収 入	147,018	84,414	57.4	4.1
18 村 債	488,900	0	0.0	0.0
歳入合計	3,034,011	2,047,779	67.5	100.0

(歳出)

(単位: 千円、%)

費 目	予算現額	支出済額	支出比率	構成比
1 議 会 費	71,131	52,535	73.9	2.5
2 総 務 費	699,867	546,277	78.1	26.0
3 民 生 費	480,475	282,830	58.9	13.5
4 衛 生 費	191,514	146,120	76.3	7.0
5 勞 働 費	5,102	3,615	70.9	0.2
6 農林水産業費	164,214	115,610	70.4	5.5
7 商 工 費	57,542	42,217	73.4	2.0
8 土 木 費	217,524	144,799	66.6	6.9
9 消 防 費	189,495	162,927	86.0	7.8
10 教 育 費	550,013	462,108	84.0	22.0
11 公 債 費	403,111	138,792	34.4	6.6
12 諸 支 出 金	23	0	0.0	0.0
13 予 備 費	4,000	0	0.0	0.0
歳出合計	3,034,011	2,097,830	69.1	100.0

住民負担の状況

平成15年12月31日現在

世帯数 1,474世帯

人口 6,374人

《平成15年度調定額による》

費 目	調 定 額	1世帯当たり平均額	1人当たり平均額
村民税(個人分)	128,755 千円	87,351 円	20,200 円
村民税(法人分)	38,431		
固定資産税	398,127	270,100	62,461
軽自動車税	13,816	9,373	2,168
村たばこ税	18,263	12,390	2,865
特別土地保有税	0		
村 税 合 計	597,392	379,214	87,694

助役に 下坂忠彦氏(2期目)
収入役に 佐藤孝志氏(3期目)
が選任される
1月21日に招集された臨時

助役・収入役選任される

議会で、任期満了に伴う湯東
村助役、同収入役を選任する
同意案が提出され全会一致で
同意されました。



下坂 忠彦氏



佐藤 孝志氏

湯東村消防団の幹部を紹介します。

消防団は、火災はもちろんだ、あらゆる災害に對して、地域住民の生命、身体、財産を自らの危険をも顧みず、守りつづける組織です。

日ごろの活動はつきり一回以上の消防ポンプの点検をしたり、空気の乾燥する時期には火災予防の広報や降雪時には防火水槽周辺の雪かきなど、緊急時以外でも災害の予防や緊急時に備え活動しています。

消防団はご自身身近な存在です。ご協力をお願いいたします。



団 長	岡 村 清 志	第二分団第一部長	米 山 博 成
副 団 長	笹 川 正 紀	第二分団第二部長	樋 口 一 美
副 団 長	笹 崎 哲 也	第二分団第三部長	若 林 誠 一
旗 手	小 飯 田 明 也	第二分団第四部長	小 林 孝 治
旗 手	岡 本 直 樹	第二分団第五部長	竹 内 勝 好
第一分団第一部長	小 野 平 茂	第三分団第一部長	田 村 清 浩
第一分団第二部長	岩 野 英 行	第三分団第二部長	損 田 斐 清
第一分団第三部長	鷲 尾 直 幸	第三分団第三部長	佐 藤 正 巳
第一分団第四部長	星 野 一 芳	第三分団第四部長	水 野 克 巳
第一分団第五部長	笹 崎 和 利	第三分団第五部長	吉 野 和 幸
第一分団第六部長	竹 内 与 志 春	第四分団第一部長	小 林 正 和
第一分団第七部長	林 藤 勝 志	第四分団第二部長	吉 田 正 和
第一分団第八部長	内 藤 勝 志	第四分団第三部長	高 井 康 晴
第一分団第九部長	藤 内 勝 志	第四分団第四部長	岡 邊 勝 人
第一分団第十部長	高 藤 勝 志	第四分団第五部長	渡 井 康 晴
第一分団第十一部長	岡 田 高 吉	第四分団第六部長	村 邊 勝 人
第一分団第十二部長	村 原 島 健 一	第四分団第七部長	守 利 晴 人
第一分団第十三部長	吉 英 健 一	第四分団第八部長	
第一分団第十四部長	和 之 一 也	第四分団第九部長	
第一分団第十五部長		第四分団第十部長	
第一分団第十六部長		第四分団第十一部長	
第一分団第十七部長		第四分団第十二部長	
第一分団第十八部長		第四分団第十三部長	
第一分団第十九部長		第四分団第十四部長	
第一分団第二十部長		第四分団第十五部長	
第一分団第二十一部長		第四分団第十六部長	
第一分団第二十二部長		第四分団第十七部長	
第一分団第二十三部長		第四分団第十八部長	
第一分団第二十四部長		第四分団第十九部長	
第一分団第二十五部長		第四分団第二十部長	
第一分団第二十六部長		第四分団第二十一部長	
第一分団第二十七部長		第四分団第二十二部長	
第一分団第二十八部長		第四分団第二十三部長	
第一分団第二十九部長		第四分団第二十四部長	
第一分団第三十部長		第四分団第二十五部長	
第一分団第三十一部長		第四分団第二十六部長	
第一分団第三十二部長		第四分団第二十七部長	
第一分団第三十三部長		第四分団第二十八部長	
第一分団第三十四部長		第四分団第二十九部長	
第一分団第三十五部長		第四分団第三十部長	
第一分団第三十六部長		第四分団第三十一部長	
第一分団第三十七部長		第四分団第三十二部長	
第一分団第三十八部長		第四分団第三十三部長	
第一分団第三十九部長		第四分団第三十四部長	
第一分団第四十部長		第四分団第三十五部長	
第一分団第四十一部長		第四分団第三十六部長	
第一分団第四十二部長		第四分団第三十七部長	
第一分団第四十三部長		第四分団第三十八部長	
第一分団第四十四部長		第四分団第三十九部長	
第一分団第四十五部長		第四分団第四十部長	
第一分団第四十六部長		第四分団第四十一部長	
第一分団第四十七部長		第四分団第四十二部長	
第一分団第四十八部長		第四分団第四十三部長	
第一分団第四十九部長		第四分団第四十四部長	
第一分団第五十部長		第四分団第四十五部長	
第一分団第五十一部長		第四分団第四十六部長	
第一分団第五十二部長		第四分団第四十七部長	
第一分団第五十三部長		第四分団第四十八部長	
第一分団第五十四部長		第四分団第四十九部長	
第一分団第五十五部長		第四分団第五十部長	
第一分団第五十六部長		第四分団第五十一部長	
第一分団第五十七部長		第四分団第五十二部長	
第一分団第五十八部長		第四分団第五十三部長	
第一分団第五十九部長		第四分団第五十四部長	
第一分団第六十部長		第四分団第五十五部長	
第一分団第六十一部長		第四分団第五十六部長	
第一分団第六十二部長		第四分団第五十七部長	
第一分団第六十三部長		第四分団第五十八部長	
第一分団第六十四部長		第四分団第五十九部長	
第一分団第六十五部長		第四分団第六十部長	
第一分団第六十六部長		第四分団第六十一部長	
第一分団第六十七部長		第四分団第六十二部長	
第一分団第六十八部長		第四分団第六十三部長	
第一分団第六十九部長		第四分団第六十四部長	
第一分団第七十部長		第四分団第六十五部長	
第一分団第七十一部長		第四分団第六十六部長	
第一分団第七十二部長		第四分団第六十七部長	
第一分団第七十三部長		第四分団第六十八部長	
第一分団第七十四部長		第四分団第六十九部長	
第一分団第七十五部長		第四分団第七十部長	
第一分団第七十六部長		第四分団第七十一部長	
第一分団第七十七部長		第四分団第七十二部長	
第一分団第七十八部長		第四分団第七十三部長	
第一分団第七十九部長		第四分団第七十四部長	
第一分団第八十部長		第四分団第七十五部長	
第一分団第八十一部長		第四分団第七十六部長	
第一分団第八十二部長		第四分団第七十七部長	
第一分団第八十三部長		第四分団第七十八部長	
第一分団第八十四部長		第四分団第七十九部長	
第一分団第八十五部長		第四分団第八十部長	
第一分団第八十六部長		第四分団第八十一部長	
第一分団第八十七部長		第四分団第八十二部長	
第一分団第八十八部長		第四分団第八十三部長	
第一分団第八十九部長		第四分団第八十四部長	
第一分団第九十部長		第四分団第八十五部長	
第一分団第九十一部長		第四分団第八十六部長	
第一分団第九十二部長		第四分団第八十七部長	
第一分団第九十三部長		第四分団第八十八部長	
第一分団第九十四部長		第四分団第八十九部長	
第一分団第九十五部長		第四分団第九十部長	
第一分団第九十六部長		第四分団第九十一部長	
第一分団第九十七部長		第四分団第九十二部長	
第一分団第九十八部長		第四分団第九十三部長	
第一分団第九十九部長		第四分団第九十四部長	
第一分団第一百部長		第四分団第九十五部長	

投票に行きましょう！

任期満了に伴う湯東村議会議員一般選挙が、3月14日に執行されます。21世紀の村政をゆだねる人を選ぶ重要な選挙です。皆さんも各候補者の考え方や主張を見極め、大切な一票を投じましょう。

投票日は3月14日(日)
投票時間は午前7時から午後6時までです。
あなたの大切な一票を棄権することなく投票しましょう。

投票できる人
*昭和59年3月15日以前に生まれた人
*平成15年12月8日以前から湯東村に住所登録がしてある人(この時期に他町村から転入した人は、転入届を提出した日が基準日となります)

平成16年3月14日 執行

湯東村議会議員一般選挙

投票日は3月14日(日)・投票時間は午前7時から午後6時まで

湯東村の有権者数

(12月2日現在)

投票所	地 区	男	女	合計
東小学校	井随、島方、大原、番屋	785	861	1,646
西小学校	三方、横戸、遠藤、卯八郎受	748	793	1,541
南小学校	茨島、称名、今井、国見、大曾根、南、美里	670	705	1,375
五之公	上之、五之上	253	242	495
合 計		2,456	2,601	5,057

期日前投票は3月13日まで
都合の悪い方は期日前投票を
投票日当日、仕事や旅行、買い物やレジャーで投票に行けない方は、事前に期日前投票ができます。当日投票できない方は期日前投票を済ませ、安心して出かけましょう。期限などは次のとおりです。

入場券を持参してください。
○期間 10日(水)から13日(土)まで
○時間 午前8時30分から午後8時まで

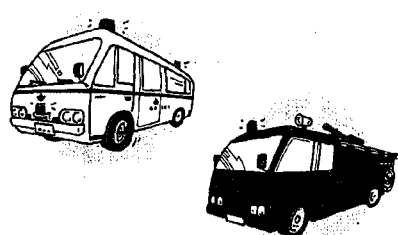
○場所 役場1階住民相談室
※土曜日でも投票できます。

病院などでも投票ができます。
指定された病院や老人保健施設などに入院または入所中の方は、その施設などで投票ができます。その施設の長に早めに申し出てください。

入場券を忘れず!
投票所の入場券は、告示後郵送で届けます。投票するときは忘れずにお持ちください。もし、紛失された場合でも、選挙人名簿に登録されている人は投票できますので、投票所の受付で、係員に申し出てください。

選挙に関する問い合わせは、湯東村選挙管理委員会 ☎86-3111

湯東村の火災と救急



湯東消防署では、平成15年の火災・救急・救助の出動件数をまとめました。

火災件数は、村内1件(建物火災)で昨年よりも8件減少しました。

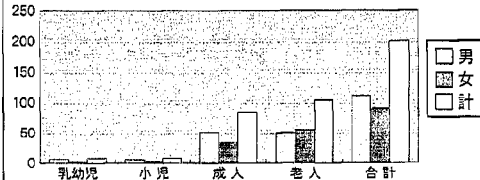
救急件数は214件で昨年より33件増加しました。事故件数では急病が、年齢別では老人が最も多くなっています。救助件数は1件(交通事故1件)でした。

これからの季節は空気が乾燥し、風の強い日も多くなります。火の元、火の取扱には十分ご注意ください。

湯東消防署 86-2424

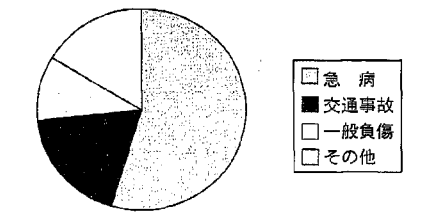
性別・年齢階層別・搬送人員

性別	乳幼児	小児	成人	老人	合計
男	6	5	50	49	110
女	1	2	33	54	90
計	7	7	83	103	200



救急件数

急病	交通事故	一般負傷	その他	合計
117	40	22	35	214



合併に関するQ&A

◆西川・湯東消防事務組合取り扱いは慎重に協議
してほしい旨の要望がありました。

○お答えします。
巻町長が替わられ、前町長との協議では巻・西川・湯東消防事務組合を解散し巻町は単独で設置ということで進められてきましたが、巻新町長は消防一部事務組合は解散、巻町は新湯市に消防を事務委託するという事で協議されています。

◆交通安全協会についての質問
巻地区交通安全協会は、湯東村等が新湯市と合併すると解散する(運転免許の更新等が不便になる)のではないかと質問(要旨)について

○お答えします。
この件につきましては、直接市町村合併との関係はなく各機関のエリアの問題であります。住民に影響があることでありますので関係機関に合併してもみなさんに不便等が生じないよう働きかけたかと存じます。なお、このことについて巻地区交通安全協会に聞いてみます。

◆交通安全協会についての質問
巻地区交通安全協会は、湯東村等が新湯市と合併すると解散する(運転免許の更新等が不便になる)のではないかと質問(要旨)について

○お答えします。
この件につきましては、直接市町村合併との関係はなく各機関のエリアの問題であります。住民に影響があることでありますので関係機関に合併してもみなさんに不便等が生じないよう働きかけたかと存じます。なお、このことについて巻地区交通安全協会に聞いてみます。

◆交通安全協会についての質問
巻地区交通安全協会は、湯東村等が新湯市と合併すると解散する(運転免許の更新等が不便になる)のではないかと質問(要旨)について

○お答えします。
この件につきましては、直接市町村合併との関係はなく各機関のエリアの問題であります。住民に影響があることでありますので関係機関に合併してもみなさんに不便等が生じないよう働きかけたかと存じます。なお、このことについて巻地区交通安全協会に聞いてみます。

巻地区交通安全協会は、巻警察管内の7町村で構成されており、それぞれの町村ごとに巻地区交通安全協会の支部があります。(現在14支部)新湯市に合併後の巻地区交通安全協会の体制については、巻警察署を含めて今後の体制がどうなるのか現時点ではまったくわかりません。

運転免許の更新手続きについては、現在でも優良運転者の更新は、巻地区交通安全協会のはか聖籠町の運転免許センターや白根、三条、燕の交通安全協会などの新湯界内すべての更新窓口で更新ができます。尚、受付時間が異なりますので確認が必要です。

一般運転者の更新手続きは、一般運転者講習受講のため巻地区交通安全協会が聖籠町の運転免許センターのみとなります。(巻地区交通安全協会での講習は後日となり受付時に指定となります)

優良運転者・5年以上継続して免許を受けている者であって過去5年間無事故、無違反である者

一般運転者・5年以上継続して免許を受けている者であって今回の更新前5年間に軽微な違反(3点以内)が1回でもある者

住居変更をともなう移動は 役場で手続きを

春は就職・進学・転勤などで住所の変更をともなう移動が多くなる季節です。湯東村から移って行くには役場への届出が必要で、届出の手続きは簡単ですので、役場住民課まで気楽においでください。

○転出するとき

村外へ住所を移す場合は、転出予定日、転出先住所、転出先での世帯主を役場に届けて「転出証明書」の交付を受けてください。(転出先の地名、方書きなど正確に) この証明書がないと転出先の住所登録ができませんのでご注意ください。

○転入するとき

村外から湯東村へ住所を移す場合は、現在お住まいの市町村役場から「転出証明書」の交付を受けてください。この証明書を持参のうえ湯東村役場で転入の届出をしてください。なお、乳幼児がいる場合は、母子手帳・健康保険証も持参してください。

○転居したとき

村内にお住まいの方で、村内

届出に必要なもの	届出に必要なもの
国保をやめる日	保険証
他の市町村へ転出した日の翌日	国保と職場の健康保険の両方の保険証
職場の健康保険などへ加入した日の翌日	保険証、死亡を証明するもの
死亡した日の翌日	保険証、保護開始決定通知
生活保護を受け始めた日	

このほか、住民基本台帳カードの交付を受けていられる方の移動手続き等、詳しくは役場住民課までお問い合わせください。

国民健康保険を脱退するときの届出は14日以内

ほかの健康保険に加入しながら国民健康保険を使っている場合は、国民健康保険の保険料を二重に支払ってしまいうこともあります。必ず14日以内に届け出ましょう。

国民年金 被保険者の種別が 変わったときは 届出が必要

日本国内に住所を有する二十歳以上六十歳未満の方は、必ず国民年金に加入します。

国民年金は、三つの種別に分かれ、本人や配偶者の就職・転職・退職などにより加入種別が変わります。

種別が変わったときには、届出が必要で、届出を忘れると、将来、老齢基礎年金の年額が少なくなったり、障害・遺族基礎年金が受けられなくなる場合があります。

加入種別とは次の三つをいいます。

- ①第一号被保険者
日本国内に住所のある二十歳以上六十歳未満のすべての方で、厚生年金や共済組合に勤めている方やその配偶者以外の方。(主に自営業業者や学生など)
- ②第二号被保険者
厚生年金・共済組合に加入している方。(サラリーマン・公務員等)
- ③第三号被保険者
第一号被保険者に扶養されている配偶者で二十歳以上六十歳未満の方。

なお、届出先は変更となる加入種別により次のようになります。

独立行政法人平和祈念事業特別基金では、次の方に、内閣総理大臣名の書状などを贈呈しています。

○旧軍人軍属で恩給などを受けていない人、いわゆる恩給欠格者の方(請求を行うことなく亡くなられた恩給欠格者の方のご遺族の方)

○終戦に伴い、本邦以外の地域から引揚げてこられた方(詳しくは、独立行政法人平和祈念事業特別基金 ☎0120-234-933まで)

ホームページ <http://www.heiwa.go.jp/>

天候に左右されぬ 部分をきっちり!

コシヒカリ共進会表彰式 新春農業講演会

1月25日、JA越後中央湯東支店で平成15年度の稲作共進会表彰式とあわせ、新春農業講演会、明日の湯東村農業を語る座談会が開かれました。

米政策に対しての期待や今後の農業経営の参考にしようと、認定農業者を中心に30人を越える農家が集まりました。

講演会ではJA全農新潟米穀部調査役の金子哲也様から、消費動向は「コンビニのおにぎりなど外食消費は微増、家庭内消費は減少で、炊飯器のない世帯

平成15年度コシヒカリ共進会成績優秀者

コシヒカリ共進会(個人)

賞	集落名	氏名
最優秀賞	南	星野 毅
優秀賞	南	杉山 繁
優秀賞	五之上	大谷 進
優良賞	今井	小林 八千雄
優良賞	五之香	小田 博徳
優良賞	南	原藤 正栄
努力賞	南	杉山 連男
努力賞	今井	小林 昌和
努力賞	島方	方 林 義一
努力賞	今井	小林 成

コシヒカリ共進会(団体)

順位	団体名
1位	今井農家組合
2位	五之上農家組合
3位	島方農家組合

うまい米共進会

賞	集落名	氏名	食味点数
最優秀賞	番屋	竹内 勝	80.0
優秀賞	今井	田中 清	80.0
優秀賞	番屋	斎藤 誠	79.0
優良賞	今井	小林 昌和	79.0
優良賞	南	星野 隆芳	79.0
優良賞	島方	小林 幸裕	79.0

【コシヒカリ共進会審査基準】
収量点数(目標収量540kgを1000点とした収量差)+土づくり点数(栽培記録簿に記載された土づくりにより50点を加点)

出品点数 54点
最高収量 623kg/10a (H14 638kg)
平均収量 524kg/10a (H14 548kg)

【うまい米共進会】
計測点数 42
評価値平均 76.3 (H14 76.9)
整粒歩合平均 85.0 (H14 92.0)

*食味が同点の場合は整粒歩合で順位を決定。

が増えている。販売に関して「1等米で新潟米のブランド力を維持、継続」とお話があり、特に生産拡大のために良質米を作りつづけることが重要で、そのため天候に左右されない「種子更新」「栽培記録」「農業の安全使用」などをきっちりやることと主張されました。

認定農業者主催農業座談会は、湯東村農業の明日を語ろうというものです。農村生活アドバイザーの奥さんたちが用意してくれた、手づくりの「けんさ焼き」とさしみコンニャクで腹ごしらえをした後、今後の米政策や合併に伴う農業施策の見通しなどが問題提起されました。

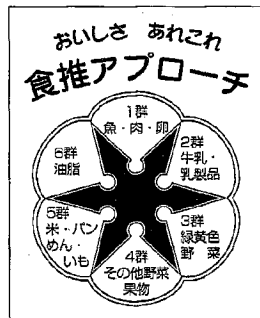
「旧給食センターを改造した「生活体験館」で味噌づくりの講習会を計画している」とアド



バイザーの皆さん。くみみの直売所が、地域に活気を与えている。今年も販売品目、営業期間を拡大したい」と国見の代表。

米の価格見直しについての質問では、講師の金子調査役から「コシヒカリが2万円を切る入札価格でない、きびしい」などの意見が出されました。

食推活動報告



平成16年1月31日に保健センターに於いて、「西小学校親子料理教室」を行いました。

最初に保健師さんからお話しを頂き、次に栄養士さんが食推と一緒にお話しを交えておやつについてのお話しをしました。子どもにとっておやつは第4の食事であり、おやつはお菓子と思いません、足りない栄養を補う食事のひとつとして、分量・時間・内容を考えて、エネルギー過剰にならないように配慮することが大切とのことでした。寸劇の中ではポテトチップス1枚を消費するための運動を実際にみんなで体験し、「1枚でこんなに運動するの!」との声もあり、食べることの大切さ他にも、運動する大切さも実感できたとお話ししました。

親子一緒に調理実習では、肉団子入りちゃんこ汁とおにぎり

バナナケーキを作りました。野菜を刻んだり、肉団子をごねて丸めたりと、子どもたちも楽しんで簡単に作れるメニューだったので「また家でも作ってみたい」という声がたくさん聞かれました。その他にもおながりが空いた時、市販のお菓子はかりに頼らず手軽におやつを作ってみようということや、さつま芋チップス・干し芋・あられん・チーズしらすせんべいを電子レンジやトースターでチーン!していただきました。

食卓は親子の大切なコミュニケーションの場であり、食事は元気の源です。

心と体においしい食事を楽しみなが家族団らんや人との交流を大切にしたいものです。

また、家でも親子一緒に食事がくくりを楽しみましょう。

春先は火災が 発生しやすい時期です

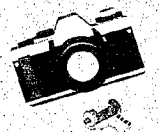
毎年三月になると、天気予報で「乾燥注意報」という言葉が聞かれるようになります。乾燥して、空気が物に含まれる水分が少なくなると、物が燃えやすい状態になります。私たちの住んでいる地域ではこの乾燥した状態が六月の梅雨入りするまで続きます。

この期間は、多少の雨が降っても短時間でその乾燥した状態になってしまいます。これからの季節は、火の取り扱いに気を付けましょう。

その油断



鴻東の 身近な話 題



かたひがし生活体験館 動きだす

いをする方を養成しました。このメン
バーの活躍を期待しております……教
育長



昨年末に旧給食センターを改修し、
利用ニーズをさぐって来ました。改修
後の施設内容は給食センター跡地と言
う事での機能をフル活用した
「調理実習室」この部屋の活用方法
は農産物加工、(漬物、大豆加工)あ
るいは各団体の調理実習が考えられま
す。
また、当村でも都市化が進み、今ま
での現役引退後は農業に従事するとし
た人生設計から、生きがいとしてのボ
ランティア活動、あるいは多様な趣味
活動に活躍する人が増えております。
そんな趣味の一番人気は粘土創作とか？
そのニーズに答えて
「陶芸室」16年度の公民館目玉事業
は陶芸教室の開催です。
※気の合った仲間と陶芸を楽しむこ
もできます。
陶芸の準備、手順をひととおり覚え
てもらい、当面の陶芸初心者のお手伝

大豆で味噌加工

—生活アドバイザー
のみなさん

減反田の作物とし
て、大豆が推奨され
ております。農村生
活アドバイザーの武
田さんは「昔は自分
家の味噌は自分で作
ったもの。このよう
な施設があれば誰で
も手軽に味噌づくり
ができます。こんな
小さな事から始まっ
て農産物の地産地消運動を高める第1
歩としたい。」と話しています。



「25畳の和室」利用者の利用ニーズ
に合わせて多様な使い方があります。
「木工加工室」—表具教室のホームグ
ランドになりました。



村では、これらの施設利用者の一服
場所として美術館の受付場所を「喫茶
アート」として開放しています。抹茶
かコーヒーができましたら「志」200
円を提供ください。こんな動きの中
で、学館、体育館、美術館、生活体験
館の施設連携活用で「癒し、賑わい、
華やか、創造」空間を生み出すとして
います。



商工会青年部 岡本直樹さん

鴻東村商工会
青年部は、新潟
県一の組織率を
誇っています。
その活動を村民
に知ってもらう
ため、料理屋さ
ん、工務店の会

村の文化財巡り

その⑫

善養寺の阿弥陀如来像

所在 鴻東村大字熊谷一〇五一番地
善養寺 所蔵
指定 昭和55年4月

阿弥陀如来像は、木造で台座を合わせて1メ
ートル50センチメートルあり、今から一六〇年
前の文政年間に、月瀾村の榎島民部家より、夢
知らせにより渡来なされしものと言ひ伝えられ
ています。

この仏像は寄せ木造りという技法で作られて
おり、平安時代初期にすぐれた仏師の手による
ものと見られている。仏像の表情はあつくら
した皮膚の味わいと豊かな人間味をたたえて、
しかもあたたかい気品に溢れております。
村の人たちや檀家の人たちは、常に善養寺の
大如来様と呼び信仰しています。

教育委員会編

「村の文化財」より



500円の図書券が 当たる広報クイズ

つぎの問題の答えをハガキに書いて
送ってください。

問題

- 平成15年の救急の出動件数は何件
でしたでしょうか。
- 新潟市との合併期日はいつでしょ
う。

ハガキに答えを書いて役場総務課広
報係まで。村への要望、意見がありま
したらあわせて書いてください。正解
者の中から、抽選で5人の方に図書券
をプレゼントします。

締切り 3月15日分までの消印有効

先月号の正解

- 9人
- 3月14日

応募総数25人、今回も、全員正解で
した。

当選者




大谷トシイ(井随)、渡辺亜加里(井随)、
岡村 望(三方)、吉崎愛優香(横戸)、
小林未歩(遠藤) <敬称略>



戸籍の窓

(1月16日から2月15日まで届出分)

●うぶごえ

なまえ	誕生月日	保認者	住所
 星野里桜	1/14	潤一	大原
 星野舞桜	1/14	〃	〃
 竹内あみ	1/3	忠大	大原

●およろこび

なまえ	敬称主	住所
杉山大輔	誠一	遠藤市
(近藤) 恵利子		新湯
吉川兼太	克巳	井根市
(櫻井) 晶子		白根市
斉藤宏	雪子	番屋
(本間) 智佳子		新湯

●おくやみ

なまえ	死亡月日	年齢	住所
金子ミエ	1/22	81	番屋
五十嵐功男	1/29	63	茨島
赤塚憲	1/1	72	井随
深澤卯吉	1/3	100	三方
種苺常一	1/4	77	五之上

※戸籍の窓に掲載を希望されない方は、住民課窓口、または広報係に連絡をお願いします。

編集室から

3月は卒園、卒業また入園、入学や就職の準備と何かと気ぜわしい月です。15年度はみなさんにとってどんな年だったでしょう。

自分の一年を振り返り考えてみるのもよいのではないのでしょうか。新年度は、しっかりとした計画をたて、希望も新たに迎えたいと思います。

小中学校 NOW

学校からの水便りを紹介します

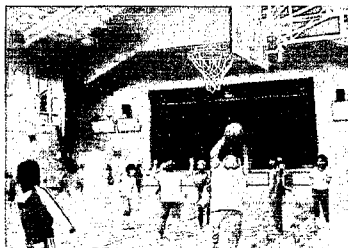
西小学校

みんなの
体育館ができたよ!

昨年の十一月二十八日に、みんなが、待ち望んでいた新しい体育館が、完成しました。十二月に入ると早速使い始め、子ども達の歓声が戻ってきました。

村からは、他の施設の完成とあわせて竣工式をしていただきました。学校では、体育館誕生集会をしてお祝いました。

西小学校では、水曜日のお昼休みを一時間のロングの休みにして、思いっきり体を動かしています。人気の遊びは、なわとび、鬼ごっこ、じんとり、ドッジボールなどです。いろいろな遊びが揃えていくといいですね。また、鉄棒もできるようになりまし。鉄棒もいろいろな技に挑戦しています。バスケットコートも二面あります。

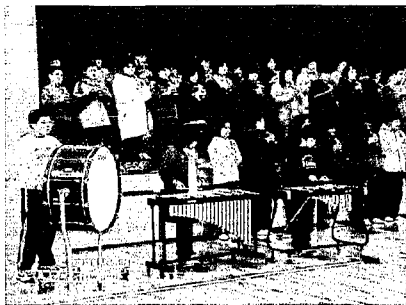


体育の授業 (バスケットボール)



鉄棒の練習

二月三日には、村内の三小中学校の六年生の交流会がありました。ステージを使ってミニ演奏会をしました。この四月から中学校へ行く仲間たちです。心を合わせて「エーデルワイス」の曲を合奏しました。たくさんの人から聞いてもらえなかったのが残念でしたが、すてきな音色が体育館いっぱいに響き渡りました。これからも、新しい体育館での思い出がたくさんあるといいですね。



6年生交流会でのステージ演奏

文芸かたひがし ひしのみ俳句会

県境の雪山染めて夕日落つ
去年の顔明けて今年の顔となり
ボケて尚指折る齢や七五三
初詣祈る望の多かりき
初夢の手のとどかざる夢ばかり
松青き歌会始めの「幸」あれと
摘み食い御節に残る指の跡
友集ひ屋号で呼び合ふ女正月
狂言師猿の脇役己が春
降る雪や音とじ込めし燈機
年始酒歩けば酔いの回る歳
東に出南に沈む冬至の陽
たくましく育つ初孫寒稽古
娘の呉しセーター着てみる初鏡
元朝の空おおらかに鶯の舞ふ

星野 マツノ
小林 カズ
石井 レイ子
小林 スイノ
武田 栄子
岡本 孝行
星野 よし子
武田 トサ
星野 吾郎
星野 じん一
小林 春咲
竹内 北斗
大原 沙多
佐藤 ハギ