


健康で文化の香りただよ  漧東村

広
報

かたひがし

Katahigashi Public Relations:

平成15年

10

NO. 485

実りの秋!!



CONTENTS (もくじ)

平成14年度一般会計決算の概要	2・3
健康はみんなの財産(秋季総合健診)	4
インフルエンザ予防接種の公費負担制度	5
漧東の身近な話題	6
村の文化財巡り	7

●人の動き (8月31日現在)

		(前月比)
人口	6,388人	+ 3
男	3,130人	- 2
女	3,258人	+ 5
世帯数	1,476戸	+ 1

平成14年度の主な事業

- 集落集会所建設補助事業 1,500万円
- 福祉バス運行事業 481万円
- 村道補修工事費 2,665万円
- 村道整備工事費 3,980万円
- 交通安全施設整備工事費 1,399万円
- 防火水槽設置工事 1,137万円

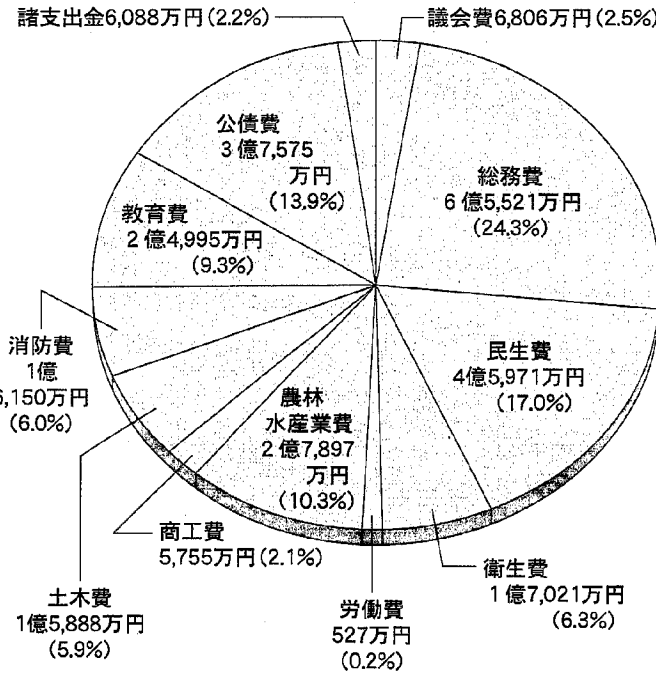
村の家計をお知らせします

平成14年度 一般

歳出総額 27億194万円 (前年度比18.0%減)

村債の状況

平成14年度における村債発行額は、村道整備事業、交通安全施設整備事業など土木債1,530万円、防火水槽建設等消防施設整備事業のため消防債850万円、農地防災並びに地盤沈下対策事業負担金など農林水産業債2,010万円、住民税等の特別減税に伴う地方財政の税収減を補うため住民税等減税補てん債600万円、臨時財政対策債1億3,220万円など総額1億8,210万円を借入れました。
平成14年度末村債残高は前年度末より1億421万円減り28億2,583万円となりました。



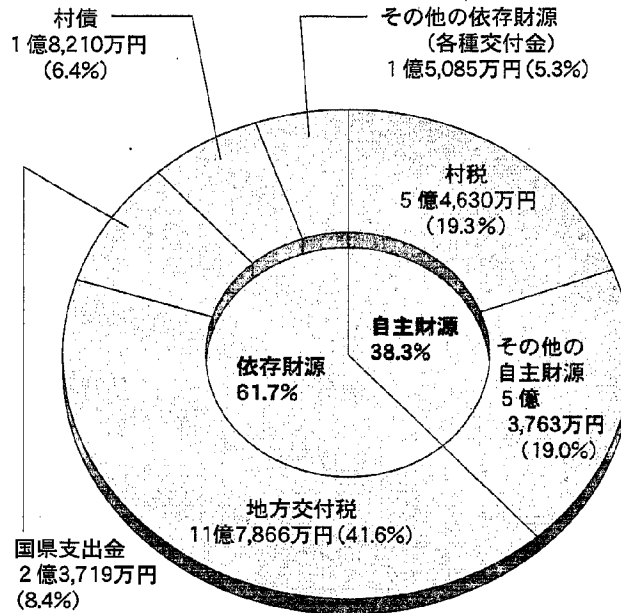
特別会計の決算状況

(差額が15年度に繰越されます)

国民健康保険特別会計	老人保健特別会計	介護保険特別会計
歳入 5億0,809万円 保険税 1億5,864万円 国庫支出金 1億8,906万円 繰越金 7,138万円 その他 8,901万円 歳出 4億6,570万円 保険給付費 2億8,282万円 老人保健拠出金 1億3,884万円 介護納付金 2,159万円 その他 2,245万円	歳入 7億3,824万円 支払基金交付金 4億9,514万円 国庫支出金 1億4,493万円 その他 9,817万円 歳出 7億2,205万円 医療諸費 7億0,407万円 その他 1,798万円	歳入 3億1,789万円 保険料 4,988万円 国庫支出金 7,829万円 支払基金交付金 9,160万円 県支出金 3,650万円 繰入金 4,430万円 その他 1,732万円 歳出 3億0,901万円 保険給付費 2億8,222万円 その他 2,679万円
農業集落排水事業特別会計	工場団地住宅団地造成事業特別会計	下水道事業特別会計
歳入 590万円 歳出 575万円	歳入 7,817万円 歳出 7,613万円	歳入 2億9,580万円 歳出 2億9,426万円

会計決算の概要

歳入総額 28億3,273万円 (前年度比17.4%減)



※万円未満切り捨てにより合計は合いません。

村税の内訳

村民税 (個人) 1億7,030万円 	村民税 (法人) 4,317万円
固定資産税 3億3,662万円 	たばこ税 2,354万円
軽自動車税 1,305万円 	特別土地保有税 278万円

平成14年度の決算が、9月定例議会で承認されました。一般会計は、当初歳入歳出とも26億1,000万円でスタートし、その後7回の補正を経て、最終予算額は30億6,130万円となりました。(前年度比7.9%減)
決算額(形式収支)では、歳入28億3,273万円(前年度比17.4%減)、歳出27億194万円(前年度比18.0%減)でした。これは、学校給食施設整備事業に伴う減額によるものです。

歳入について

村税や繰越金などいわゆる自主財源は、10億8,393万円(38.3%)で地方交付税や国庫支出金などの依存財源は17億4,879万円(61.7%)となっています。

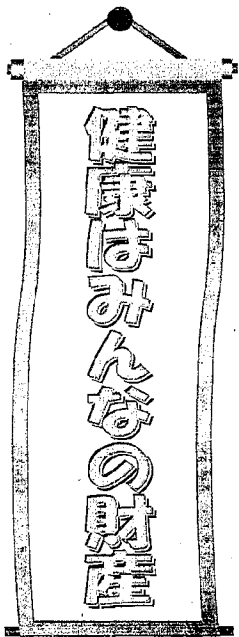
内訳では地方交付税が11億7,866万円(41.6%)と最も多く、次いで村税5億4,630万円(19.3%)、村債が1億8,210万円(6.4%)、県支出金の1億5,379万円(5.4%)の順になりました。

村税では、前年度決算額より820万円増加しましたが、これは、住民税の農業所得の増及び固定資産税家屋の増改築の増並びに土地の負担調整率の増によるものです。

歳出について

総務費が全職員の給与費を一括計上してあることにより6億5,521万円と最も多く、歳出全体の24.3%、次いで民生費が4億5,971万円(17.0%)を占めました。以下、公債費3億7,574万円(13.9%)、農林水産業費2億7,896万円(10.3%)の順に左上グラフの構成のようになっています。

性別別に見ると、人件費の占める割合が最も多く5億8,670万円(21.7%)、補助費等5億7,136万円(21.1%)、物件費3億9,480万円(14.6%)、公債費3億9,074万円(14.5%)、の順となっています。



秋季総合健診

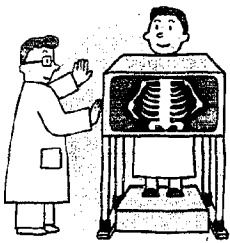
○期 日……10月10日(金)
 ○会 場……保健センター
 ○受付時間……午前8時30分～11時
 定期的な健康診断の目的は、病気の「早期発見」と「予防」です。生活習慣病の多くは、自覚症状がほとんどないまま進行します。ぜひ定期的に健診を受けましょう。

一年に一回は健康診断を

申込書により受診を希望したが春の健診に都合がつかず受診できなかった方、申し込みをしていないが健診を受けたいと思う方が対象です。詳しくは役場保健福祉課までお問い合わせください。

【健診の内容】

- 身長・体重測定○尿検査○血圧測定○血液検査
 - 心電図検査○眼底検査○レントゲン間接撮影
 - かく痰検査○大腸がん検査(採便)
 - 肝炎ウイルス検査(節目)
 - 【健診料金】
 - 基本健診…無料
 - 循環器検査……500円
 - 肺がん(かく痰)検査……400円
 - 大腸がん検査容器代……100円
 - 肝炎ウイルス検査……500円
- (但し、70歳以上の方はいずれも無料です)



保健師からの
耳よりな
おはなし



健康と想い今こそ がん検診

胃がん検診



- 検診日……10月10日(金)
- 会 場……保健センター
- 受付時間……午前8時30分～11時
- 検診料……500円
- (70歳以上の方は無料)

【検診を受ける際の注意】

- ①検診前日の夕食は、午後8時頃までに済ませてください。
- ②検診当日の朝から検査終了まで食事、水、タバコ、薬等口にするものは一切取らないでください。
- ③上半身をぬぎやすいようにして来てください。(Tシャツを用意されることをお勧めします)
- ④妊娠している方は受診しないでください。

インフルエンザ予防接種の 効果は想像以上に高い



満65歳以上の方は市町村の一部負担が受けられます。

- ①心臓機能障害
- ②じん臓機能障害
- ③呼吸器機能障害
- ④HIV免疫不全ウイルスによる免疫の機能障害

以上の疾患がある方は満60歳から対象となります。(主治医の許可が必要)

- インフルエンザは高齢者がかかると非常に重い症状が現れることがあります
- インフルエンザを予防するには、予防接種がもっとも効果があるといわれています
- インフルエンザにかかると、ためにも、予防接種を行います

とり肉・たまご等にアレルギーがある方、また過去に予防接種で具合が悪くなったことがある方は、予防接種を受けられないことがあります。

標準的接種期間は10月1日から11月30日です。3月31日まで予防接種は受けられますがインフルエンザが流行する前に予防接種を受けましょう。

予防接種の受け方

詳しくは、かかりつけ医または市町村窓口(86-3111)で相談ください。

- 希望する医療機関に電話で予約をしてください。
- 医療機関にあるガイドラインをよく読んで後、予防票と接種券を記入してください。
- 自己負担は1,050円です。
- 予防接種を受ける時は必ず保険証と健康手帳を持参してください。
- 予防票と接種券は医療機関に置いてありますが、ない場合は役場保健福祉課まで取りに来てください。
- ※新潟市内や白根市(健生病院、みずき苑以外)で受ける場合はお手数ですが取りに来てください。

不明なことがありましたら役場保健福祉課まで連絡ください。

TEL 86-3111

あれこれ 食推アプローチ



食推活動報告

食を共に考え、
健康を伝えましょう

BSE(牛海綿状脳症)狂牛病)パニック問題から、食の安全を守るために食品安全委員会の設置がありました。食料の自給を見直し、地産地消(スローフード運動)を勧める動きが、最近、私たち食推(食生活改善推進委員)の勉強会にありました。どちらも、生産者から安全な食品を届けてほしい。安心して食品が買えるように見守って欲しい。という思いがあるための動きです。

食は命の源です。毎日の食事を安心して食べたいものです。私たちが、食と健康の情報伝える役目をうけ、ヘルスマイト(食推の委員)になっ

て活動し健康を考えたバランス食が大切なを伝えてきました。これからは、安全な食品を使い献立を考える。そして、食卓へ揃えるという新しい健康づくりの動きが出てきています。

自分の健康、家族の健康、地域の健康づくりのお手伝いとして、生活習慣病を予防するために、地域の健康教室で、減塩のすすめ方や子どもの頃から食を考える動き、病気の要因である肥満を考え、その予防を地域に伝えていこうという活動をしてきました。これからは、「自分の健康は、自分の手で」を実践しながら、地域の人と共に支えあい、地域の健康づくりをすすめていかなければならないと学びました。

食生活指針にある「食事を、楽しみましょう」の意味する、心においしい、そして人にやさしい活動をこれからも伝えていきたいと思えます。是非、地域や保健センターで行われる健康教室に、ご参加ください。とっておきの食情報が聞けると思っています。

ゆめあり通信

特別支給の老齢厚生年金等の
受給者は六十五歳から
老齢基礎年金・
老齢厚生年金を受けます

老齢基礎年金を受けるとは

「老齢基礎年金」を受けるとは、保険料納付済期間、保険料免除期間及び合算対象期間を合計して二十五年以上の受給資格期間を満たしていることが必要で、六十五歳になったときから受けることができます。

保険料納付済期間とは?

主に第一号被保険者(自営業、学生等)として保険料を納付した期間、第二号被保険者(サラリーマン・公務員等)であった期間及び第三号被保険者(第二号被保険者に扶養されている配偶者)であった期間をいいます。

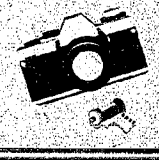
保険料免除期間とは?

国民年金保険料の納付を免除された期間をいい、第一号被保険者が障害年金を受けているとき、生活保護法による生活扶助を受けている間、保険料が免除される「法定免除」、所得が無いなど保険料を納付することが著しく困難であることが認められたときの「申請免除」、その他、大学・短大・専門学校等に通う学生が申請し承認を受けることにより学生の期間中は保険料の納付を要しない「学生納付特例」期間があります。

※保険料が免除された期間についての老齢基礎年金の金額は、保険料を納付した期間の三分の一(半額免除は三分の二、ただし半額保険料を納付した期間に限る)として計算されます。

また、合算対象期間と学生納付特例期間は、年金の資格期間を計算する場合には算入されますが、年金額の計算には反映されません。

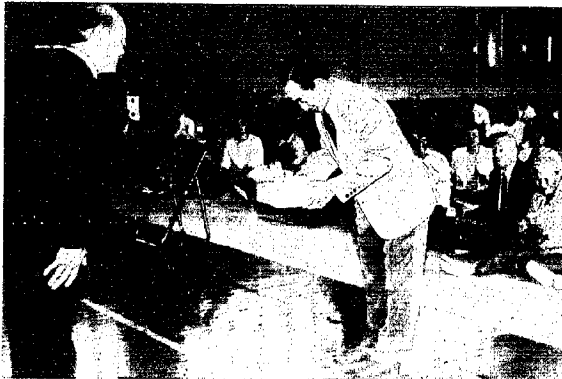
鴻東の身近な話題



鴻東村敬老会開催される!

鴻東村社会福祉協議会主催による敬老会が9月15日鴻東村民体育館において盛大に開催されました。今年の鴻東村の70歳以上の対象者は一、一八一人で鴻東村の人口の約18.5パーセントです。今年鴻東村の最高齢者は、特別養護老人ホーム「虹の家」の杉沢ミワさん百三歳です。

8人、九十歳20人、八十八歳34人、及びダイヤモンド婚夫婦5組に鴻東村社会福祉協議会長の土田勤市郎さんから一人一人にお祝い状が送られ、また来賓として出席されお祝いの言葉を贈られた星野村長は明治、大正、昭和、平成とたくましく生きてこられ今日あることをお祝いし、鴻東村発展の為の大きな力になっていただいたことに感謝を申し上げ、今後とも長生きし鴻東村のために先登としてのお力添えを願いたいと結びました。



15年度敬老会慶祝者

- 百三歳 杉沢 ミワ(虹の家)
- 百一歳 米山 トセ(三方)
- 西村 モセ(称名)
- 深沢 卯吉(三方)
- 九十九歳 石井 ツキ(三方)
- 小林 キクノ(遠藤)
- 九十五歳 水野 ムツ(熊谷)
- 木下 ムツ(虹の里)
- 小黒 ナミ(虹の里)
- 津野 ユキ(大菅根)
- 渡辺 ヨキ(井随)
- 青柳 壽野(大原)

- 藤崎 ハル(虹の家)
- 九十歳 勝山 トイ(今井)
- 星野 トセ(井随)
- 吉崎 チョ(熊谷)
- 鷺尾 ツギノ(井随)
- 五十嵐キクノ(三方)
- 富井 正(五之上)
- 佐藤 ミサ(山口新田)
- 小林 スメ(遠藤)
- 赤塚 ヨシ(井随)
- 宮島 ツイ(今井)
- 赤塚 ヨミ(井随)
- 小林 ミツ(井随)
- 坂井 藤勇(横戸)
- 佐藤 ツギ(称名)
- 本間 ナカ(横戸)
- 角田 ミテ(井随)
- 大谷 谷次(五之上)
- 栗林熊三郎(茨島)
- 田中 キセ(横戸)
- 齋藤ハツイ(番屋)
- 八十八歳 渡世 一二(熊谷)
- 岡本 ソヨ(遠藤)
- 竹内弥曾一(称名)
- 竹内 タイ(大原)
- 山口 ヒロ(井随)
- 武田 庄一(茨島)
- 小林 トイ(遠藤)
- 田原 トイ(五之上)
- 渡辺 トシ(遠藤)
- 山崎久次郎(井随)
- 阿部 トイ(熊谷)
- 勝山 キク(今井)
- 斎藤ミトシ(番屋)
- 大橋 寅市(熊谷)
- 渡辺 シン(横戸)
- 志賀 友一(虹の里)
- 小林 セヨ(熊谷)

- 坂井 啓作(横戸)
- 水野 伝作(虹の里)
- 水野 甚松(横戸)
- 小林 スギ(今井)
- 鷺尾 タイ(井随)
- 須田ヨヨイ(虹の家)
- 吉崎ヨシノ(横戸)
- 大久保ヨセ(称名)
- 竹内源一郎(大原)
- 小林 セキ(今井)
- 長沼晋一郎(茨島)
- 大橋 サダ(熊谷)

- 桑原 ヨシ(井随)
- 平松 トシ(今井)
- 小林 ミキ(熊谷)
- 井上 ハル(称名)
- 大谷 マツ(五之上)
- ダイヤモンド婚
- 佐藤 太平・ヨイ(井随)
- 小島 衛松・マツ(横戸)
- 大原榮一郎・サダ(茨島)
- 小林 馨一・キミ(今井)
- 大屋安太郎・ヨシ(南)

用水に鯉を放流

BSNテレビも放映 五之上地区の用水には鯉がいっぱい

村の地域振興補助金で用水上に東屋を作りました。



▲アッ入ったー 歓声を上げる栗小2年生

九月一九日、五之上地区の有志「鯉の会」が地域興しにと昨年に続き用水に鯉を放流しました。業者から稚魚一万匹を譲り受けて会員が大車に半日間水田で育成した錦鯉です。東小学校も生活科の地域探検の授業を利用して二年生が参加してくれました。それに東小の残飯は鯉の餌に利用されているそうです。

当日は、養殖の水田で子どもたちがドロンコになって鯉と格闘。「わあ、鯉だあ、入ったあ」と大はしゃぎ。この模様はテレビにも放映されました。

さらに五之上地区では村の地域振興補助金を利用して用水路上に東屋を建てました。いずらは鴻東の名所にしたと意気込んでいます。「ゴミも少なくなつた」と総代さんも笑顔で話していました。

村の文化財巡り

その① 善養寺山門

所在 鴻東村大字熊谷1,051 善養寺境内
指定 昭和49年3月

○文政元年8月(1818年) 建立、棟梁源蔵、又蔵と棟札に記録されている。門扉は、山口新田村の庄屋だった山口家の表門扉が、その後山門建立の際に贈られたものと伝えられている。

樺材をふんだんに使い華美を配し、あくまで頑丈な造りのなかに、当時の庄屋の権威や富裕を物語っている。

建設当時、かや葺屋根であったが、昭和51年11月銅板瓦葺に改築された。

教育委員会編「村の文化財」より



500円の図書券が当たる広報クイズ

つぎの問題の答えをハガキに書いて送ってください。

問題

- 鴻東村の平成14年度の一般会計決算が公表されましたが、歳入のうち村税の内訳の中で税収が一番多いのは、何税でしょう。
- 9/15に敬老会が開催されましたが、今年の鴻東村の70歳以上の対象者は何人でしょう。

ハガキに答えを書いて役場総務課広報係まで。村への要望、意見がありましたらあわせて書いてください。正解者の中から、抽選で5人の方に図書券をプレゼントします。

締切り 10月15日分までの消印有効

先月号の正解

- 金賞
- 113人

応募総数25人、正解者は25人で全員正解でした。

抽選の結果次の方に図書券が当たりました。

当選者



竹内和美(大原)、佐藤友美(山口新田)、山口茜(井随)、岡村望(三方)、高橋まり絵(茨島) <敬称略>



戸籍の窓

(8月16日から9月15日まで届出分)

●うぶごえ

なまえ	誕生日	保護者	住所
 宮城優衣	8/29	崇	五之上
 星野なつみ	8/18	富美勇	美里

●およろこび

なまえ	出生主	住所
齋藤裕樹	毅	番屋 (西山)千尋 亀田町

●おくやみ

なまえ	死亡日	年齢	住所
村越信一	8/25	80	蓮藤
岡村省二	8/26	77	井随

※戸籍の窓に掲載を希望されない方は、住民課窓口、または広報係に連絡をお願いします。

小中学校 NOW
学校のよりどりを紹介しまし
西小学校

「実りの秋」
「学校の収穫」

今年も「実りの秋」を迎えました。収穫までに、おうちの人や横戸の渡辺三代松さん、JA越後中央の小林さん、たくさんの方から米づくりについて教えていただきました。春、三〜六年生で田植えです。初めて田んぼに入る三年生、初めはおつかなびつくりの様子でしたが、慣れるとどんどん植えていきました。田んぼは、あつという間に緑のじゅうたんです。夏、暑い中、五年生が草取りに挑戦です。三代松さんから「草はもぐすんだよ。」と教えてもらいました。昔の人の米づくりの苦労もちよつぴり分かりました。



秋、収穫の秋を迎えました。今は、機械での稲刈りですが、子供たちは、手刈りです。ぎこちないところも見られましたが、けがもしないで全部刈り取りました。はさかけもしました。この後、乾燥したら脱穀です。食べられるようになるまでは、まだまだ時間がかかりそうです。

ADSL 提供開始決まる!

村民各位から参加申し出いただきました「ADSL」(高速インターネット通信)参加希望申し出を、NTT東日本新潟支店に要望書とともに提出しました。

その結果、平成15年12月1日に12Mタイプが提供開始されることになりました。詳しくは、NTT東日本新潟支店のホームページをご覧ください。

ご協力ありがとうございました。

文芸かたひがし ひとのみ俳句会

夕立や正座で濡れる雨蛙	星野 じん一
山歩き燕が捕いたかぶと虫	竹内 北斗
夏休み今どのあたり燕の旅	小林 スイノ
空蝉や友の通夜行くおさげ髪	武田 栄子
雨晴てさつとびたつやぶ蜻蛉	星野 マツノ
水田のどろんこ祭り腹ん違い	武田 トサ
墓洗う父と丸似の三代目	星野 吾郎
胸の奥鐘の響や終戦日	岡本 孝行
梅干せば思い出多し嫁のこと	海藤 みゆき
寺参道奥庭深く五月雨れて	小林 金作
孫降える土産は母の笹だんご	大原 沙多
墓参する燕へ提灯捕いおく	星野 よし子
手を叩く所て捕ふ盆踊り	佐藤 ハギ
朝顔や笑顔こぼるる花一輪	伝川 まつ
色の上き稲は機械に流れ入る	小林 カズ
よきこいに夢ひと筋の流れ星	石井 レイコ