

健康で文化の香りただよう  潟東村

広  
報

# かたひがし

Katahigashi Public Relations

平成14年

# 8

NO. 471

## 夏本番!!



### 東保育園プール

## CONTENTS (もくじ)

ごみ収集有料化から3ヶ月.....	2
成人式は8月15日.....	4
第26回潟東村おまつり広場.....	5
潟東村の財政事情をお知らせします.....	6
潟東の身近な話題.....	8
住民基本台帳ネットワーク.....	10

### ●人の動き (6月30日現在)

		(前月比)
人口	6,408人	- 5
男	3,146人	± 0
女	3,262人	- 5
世帯数	1,468戸	± 0

# ごみ収集有料化から3か月

## これまでを振り返ってみましょう!



夏場は、水分のあるごみが多くなります。  
水気をよく切って  
出しましょう。



4月1日から「普通ごみ収集運搬の有料化」が始まり、3か月が過ぎました。これによって、皆さんのごみに対する意識に変化が生まれたのではないのでしょうか。これからも、物を買うときや使用するときなどにちょっとした心配りをしながら、ごみの減量に努めましょう。

### 減量したごみ

皆さんはすでにお気付きのことと思いますが、ごみ収集運搬の有料化が始まったことで収集されるごみの量がずいぶん減り、また、ごみステーションがきれいになって、村もきれいなようになったという声が届いています。

ごみステーションに出されているごみを見ても分かるように、4月～6月までに収集されたごみの量は、昨年の同じ時期と比較して約26パーセント減量しました。その一方で、鋳湯クリーンセンターへごみを直接運ばれる方が増加しています。

### ごみは「指定ごみ袋」で

ごく少数ですが、いまだに「指定ごみ袋」に入らずに、ごみを出される方がいます。この後始末などで、地域の方々が大変苦労されています。ごみステーションにごみを出す場合は、必ず指定ごみ袋に入れて出してください。

### 資源ごみは増加

一方、資源ごみの収集は、1月～3月と4月～6月の収集を比較してみると約47パーセント増加し、ごみの資源化が進んでいることが分かります。

### ごみの不法投棄や野焼きは違法行為です

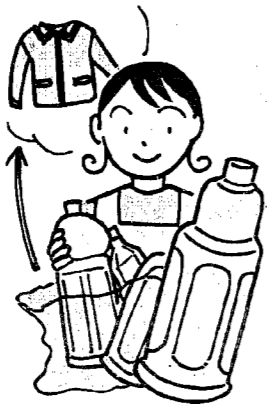
ごみの不法投棄は、法律により、5年以下の懲役または1,000万円以下の罰金が科せられます。また、ごみの野焼きも一部の例外を除いて禁止されています。違反した場合には、3年以下の懲役または300万円以下の罰金が科せられます。ドラム缶のごみの焼却も野焼きとみなされます。今年12月からは、焼却炉の構造基準が強化され、現在使用されている焼却炉のほとんどは使用出来なくなり、ごみを焼却する場合は、構造基準に適合した焼却炉の使用をお願いします。ごみが多量の場合や持ち込み方法が分からない場合は、「鋳湯クリーンセンター」に直接問合せください。

### 問合せ

●ごみの収集・運搬などについては  
住民課 ☎86-3111  
●ごみの直接搬入・処分については  
鋳湯クリーンセンター  
☎76-28831

ごみは、私たちの考え方ひとつで、多くもなれば少なくすることもできます。今後も、皆さんと協力して、環境にやさしい村づくりを進めていきたいと思えます。ごみ行政に対する、ご意見・ご要望をお待ちしています。

しかし、資源ごみを出される場合のルールが不徹底で、処理に苦勞しています。資源ごみとして、びん・かん・ペットボトルを出す場合は、中をゆすいでください。また、ペットボトルやびんはふたを取り、回収用のコンテナにはびん・かんだけを、ネットの中にはペットボトルだけを入れ、運ぶときに使ったビニール袋などは入れないでください。びん・かん・ペットボトルの回収は、月2回行なっています。回収にご協力をお願いします。



資源ごみとして、びん・かん・ペットボトルを出す場合は、中をゆすいでください。また、ペットボトルやびんはふたを取り、ペットボトルはラベルも取りましょう。

### ごみの減量にご協力ください

村では生ごみの減量に関して、「電気式生ごみ処理器」や「コンポスト容器」の購入助成を行い、その普及に努

### 新聞紙、雑誌、古紙、段ボールの集団回収を実施している団体

- 実施団体 濁東村婦人会 (代表 石井敏子)
- 回収日 毎月第1日曜日は、大原地区  
毎月第2日曜日は、四ツ合地区
- 収集場所が指定されていますので、間違いないように、お願いします。

### ●ごみの出し方について

鋳湯クリーンセンターを運営する巻町外三ヶ町村衛生組合では、ごみの出

### ●鋳湯クリーンセンターからのお知らせ

めていきます。電気式生ごみ処理器の購入助成金は、購入額の50%以内(上限3万5千円)ですので、ご利用をお願いします。また、集団資源回収は年々その実績が上がっています。特に新聞・雑誌・段ボールなど古紙の回収については、濁東村婦人会が実施していますので、回収にご協力をお願いします。

### ●鋳湯クリーンセンターのプラットホームでの危険防止について

プラットホームは滑りやすいので、サンダル履きでの作業は危険です。事故防止のため、ごみを搬入される際は滑りにくい靴を履くようご協力をお願いします。

### ●お子さんは車から出さないで!

プラットホームは多くの自動車が入りするため大変危険です。このため、お子さんが同乗している場合は、事故防止のため、車から出ないようにご配慮をお願いします。

### ●鋳湯クリーンセンターの受付時間

平日 午前9時00分～午後4時30分  
土・日・祝日 午前9時00分～午後4時00分  
※1月1日・2日・3日は受付業務を行いません。

# 成人おめでとう

今年で47回目を迎える潟東村成人式は8月15日(ゆゆう学館)で挙行されます。今回成人式を迎える方は、昭和56年4月2日から昭和57年4月1日までで生まれ、東村に住居票のある方です。

【昇 隨】 小山 真司・平原 隆尼 穂苅 透・穂苅あゆみ 田辺 洋平・井上 崇  
岡村 賢・本井 亮介 阿達 卓也・小林 裕美 笠原 香織・成沢 由似 長沼 良弘  
吉川 兼太・桑原 和巳 渡辺 晴香・坂井 美咲 高橋 陽子  
角田 昌弥・赤塚 貴志 坂井真理子・風間 江里 【大 原】 勝山 裕輔・山本 美香  
赤塚 達也・渡辺 豊 野澤 香菜・渡辺 直子 島田 裕 竹内 健一 勝山 沙織・樋口 水香  
赤塚 洋紀・鶴尾 優子 【遠 藤】 白倉 祥人・畔柳奈央子 山岸 典行・山保 誠 山保 香里  
矢野 恵子 小林 宏陸・金澤 直樹 竹内 美里・中山 恵 山保 香里  
【島 方】 渡辺 将也・坂井 裕輔 田中 千尋 津野 武史・設樂 逸朗 設樂 ユリ・藤口 学美  
渡辺 克湯川 財 小林 隆一・小林知恵美 【番 屋】 齊藤 宏・鶴尾 崇博 吉田 裕幸・設樂 和幸  
小林 貴則・大橋 憲人 小林 望美・小林 香澄 小川 淳史・齋藤智寿子 設樂 ユリ・藤口 学美  
小林 梢・小林由紀子 岡本 雅子 齋藤真希子・田原 香織 設樂 ユリ・藤口 学美  
渡辺 絵美・小林真梨子 【卯八郎堂】 齋藤智恵子・関田夢都美  
大野 春香・旭 麻利子 相田 勉・加藤 慶一 齋藤智恵子・関田夢都美  
【三 方】 渡辺 基坂井 和政 谷川 稔・大越 正章 宿屋 由味・黒川美由紀  
渡辺 基坂井 和政 谷川 稔・大越 正章 宿屋 由味・黒川美由紀  
【横 戸】 小野塚潤一・穂苅 雅孝 池浦 周子  
古俣 勝己・廣木 太 笹川 俊・渡辺 裕矢 【称 名】



## 第26回 潟東村おまつり広場

8月 16日

ゆう学館前 特設ステージ

### おまつり広場スケジュール

- [0:00~]
  - ◇あそびの広場
  - ◇ゲーム大会
- [1:00~]
  - ◇消防はしご車・起震車
  - ◇出店コーナー
  - ◇ふれ太鼓 全村一周
- [3:00~]
  - ◇どろんこカップ2002
    - ・どろんこ尻相撲
    - ・どろんこパレー
- [4:30~]
  - ◇ジャンボカレースービス
- [5:30~]
  - ◇ステージイベント
    - \* 中学校吹奏楽部演奏
    - \* 実行委員長あいさつ
    - \* カラオケのど自慢
    - \* 大抽選会
    - \* 太鼓(希龍会)
    - \* 昔の盆踊り
- [8:00~]
  - \* 大民謡流し
- [8:30~]
  - \* 花火大会



**新潟祭り民謡流しに 参加しませんか。**

今年も「潟東村人会」の応援に参加します。8月8日(ゆゆう学館)で。参加希望の方は8月5日(ゆゆう学館)まで公民館へお申し込みください。

○電話 8623111

**ステージイベントもバナーマン**

来る8月16日に潟東村の夏の風物詩「おまつり広場」を開催します。今年はお場を大きく変更して、ゆう学館前の芝生の上から、ステージイベントを「観」いただけるよう「メインステージ」「きゆう学館前の道路沿い」になります。左にある「バナーマン」のように楽しいイベントを開催し、皆さんの来場をお待ちしております。

今年のおまつり会場を大きく変更して、ゆう学館前の芝生の上から、ステージイベントを「観」いただけるよう「メインステージ」「きゆう学館前の道路沿い」になります。左にある「バナーマン」のように楽しいイベントを開催し、皆さんの来場をお待ちしております。

**どろんこカップ参加者集中**

今回のどろんこカップは2種目を計画しており、またまた出場者の募集をしようとするバナーマンも申し込みが伸びています。

また参加者には、ゆう学館のお風情を解放します。

**どろんこ尻相撲**

田んぼの中に設置した土俵の上で、尻相撲をして、相手を落とせば勝ちです。力強いタイミングが重要な種目です。

【どろんこパレー】  
毎年恒例の田んぼで4人制のパレー

**どろんこカップ参加者集中**

今回のどろんこカップは2種目を計画しており、またまた出場者の募集をしようとするバナーマンも申し込みが伸びています。

また参加者には、ゆう学館のお風情を解放します。

○電話 8623111

参加を希望される方は公民館までご連絡ください。

◇申込み及び問合せ  
〒959-0592  
潟東村大字三方一番地  
潟東村役場総務課(TEL 863311)

### 家庭教育 Q&A

夏休みに入って子どもさんが家族と過ごす時間が多くなりました。わが子のこと、孫のこと、隣の子のこと、可惑ったり、心配したりという心が出てくるかもしれません。家庭教育は子どもさんをおもちの方にも、その周りの人にも大切な課題です。

子どもさんに関する質問にお応えするかたへ、子育てのヒントをお届けします。

**Q** 中学2年生の男の子です。小学生時代は親に対しては素直で、お話を聞いてました。ところが最近お話を聞いても「別に」と言われるだけです。同じことを尋ねると「うるせえな、かんげえな」といって、お話を聞きません。お話を聞いても「うるせえな」といって、お話を聞きません。お話を聞いても「うるせえな」といって、お話を聞きません。

**A** いよいよ来ましたがね、そういう時期が、言われるような状態はおまの子どもさんだけの特別なことではないです。こころの変化は成長の現われの一つです。お話を聞いても「うるせえな」といって、お話を聞きません。お話を聞いても「うるせえな」といって、お話を聞きません。

子どもが放つ、近寄りたくないオーラにおとながその壁を超えられないままでは、子どもとの心の距離は次第に遠のくばかりです。おとなのイヤイヤが子どもにも伝わって、子どももイヤイヤがイヤイヤになることになりかねません。

こころなる、悪循環です。子どもさんの変化をありのままに受け止めるなり、成長を温かく見守るのいい方ですか。

また、家族の中でおとなが交わす会話は、親が聞いて聞かせるわけでもないけれど、子どもは言葉は子どもたちの脳裏に残るものです。子どもがどんな状態にある時でも親としてなすべきことを愛情を込めて話してあげてほしい。例えば栄養豊かな洋服や清潔な準備が整った環境は、子どもの成長を支えるものです。

子どもがどんな状態にある時も、おとなが話しかけることも大切です。

そうした時には耳を傾けて共感的に受け止めてあげる、うちが、心も落ち着いていこうです。



○ 公有財産の状況 ○

1. 土地、建物

(単位：m<sup>2</sup>)

区分	土地	建物
本庁舎	3,951	2,524
その他の行政財産	消防施設	573
	その他施設	1,730
公共用財産	学校	13,538
	公園	46
	その他施設	8,907
合計	158,207	27,318

2. 出資による権利

(単位：千円)

区分	13年度末現在高
西蒲地域土地開発公社出資金	2,000
新潟県農業信用基金協会出資金	1,930
新潟県信用保証協会出資金	1,436
新潟県国際交流協会出資金	680
県労働者信用基金協会出資金	500
その他	1,360
合計	7,906

3. 債権

(単位：千円)

区分	13年度末現在高
奨学金貸付金	41,659
高齢者住宅整備資金貸付金	40,159
障害者住宅整備資金貸付金	15,156
地域総合整備資金貸付金	257,115
合計	354,089

4. 村の基金(積立金)

区分	13年度末現在高
土地開発基金(土地)	5,887m <sup>2</sup>
土地開発基金(預金)	43,550千円
財政調整基金(預金)	529,200千円
減債基金(預金)	14,000千円
美術館運営基金(預金)	21,590千円
ふるさと創生基金(預金)	287,200千円
地域福祉基金(預金)	196,000千円
集落環境保全基金(預金)	7,000千円
教育施設整備基金(預金)	225,762千円
合計	1,324,302千円

平成14年度 一般会計歳入及び歳出の現況 (平成14年6月30日現在)

〔歳入〕

(単位：千円、%)

費目	予算現額	収入済額	収入比率	構成比
1. 村税	528,884	149,257	28.2	15.7
2. 地方譲与税	52,000	16,787	32.3	1.8
3. 利子割交付金	4,700	0	0.0	0.0
4. 地方消費税	48,000	12,360	25.8	1.3
5. 自動車取得税	25,000	0	0.0	0.0
6. 地方特例交付金	15,000	8,129	54.2	0.8
7. 地方交付税	1,115,000	561,118	50.3	59.2
8. 交通安全対策特別交付金	1,000	0	0.0	0.0
9. 分担金及び金	93,988	13,333	14.2	1.4
10. 手数料及び料	13,725	3,818	27.8	0.4
11. 国庫支出金	80,334	6,579	8.2	0.7
12. 県支出金	145,310	17,711	12.2	1.9
13. 財産収入	1,846	71	3.8	0.0
14. 寄附金	601	0	0.0	0.0
15. 繰入金	111,749	0	0.0	0.0
16. 繰越金	86,534	134,577	155.5	14.2
17. 諸収入	148,389	24,547	16.5	2.6
18. 村債	190,800	0	0.0	0.0
歳入合計	2,662,860	948,287	35.6	100.0

〔村債の現在高〕

平成14年6月30日現在  
(単位：千円、%)

区分	現在高	構成比
1 普通債	2,357,469	80.4
(1) 土木	347,461	11.9
(2) 農林水産	98,295	3.3
(3) 教育	1,326,609	45.3
(4) 役場庁舎	100,640	3.4
(5) 商工	151,090	5.1
(6) 消防	117,140	4.0
(7) 民生	67,639	2.3
(8) 衛生	148,595	5.1
2 災害復旧費	274,711	9.4
(1) 災害関連(地沈等)	274,711	9.4
3 その他	297,872	10.2
(1) 転貸債	55,315	1.9
(2) その他	242,557	8.3
合計	2,930,052	100.0

〔歳出〕

(単位：千円、%)

費目	予算現額	支出済額	支出比率	構成比
1. 議会費	68,959	19,795	28.7	4.2
2. 総務費	661,612	162,803	24.6	34.5
3. 民生費	461,019	90,708	19.7	19.2
4. 衛生費	183,010	47,676	26.1	10.1
5. 労働費	7,055	5,150	73.0	1.1
6. 農林水産業費	206,422	6,315	3.1	1.4
7. 商工費	57,696	38,250	66.3	8.1
8. 土木費	199,934	15,115	7.6	3.2
9. 消防費	170,524	47,949	28.1	10.2
10. 教育費	263,773	37,734	14.3	8.0
11. 公債費	378,694	0	0.0	0.0
12. 諸支出金	162	0	0.0	0.0
13. 予備費	4,000	0	0.0	0.0
歳出合計	2,662,860	471,495	17.7	100.0

〔村民の負担状況〕

〔平成13年度決算見込額〕

費目	平成13年度 収納額	1世帯当たり 平均額	1人当たり 平均額
村民税(個人分)	126,700千円	86,426円	19,720円
村民税(法人分)	43,079		
固定資産税	327,432	223,351	50,962
軽自動車税	12,492	8,521	1,944
村たばこ税	25,307	17,263	3,939
特別土地保有税	3,088		
村税合計	538,098	335,561	76,565

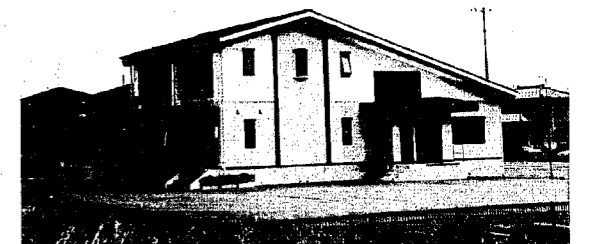
〔平成14年度当初予算額〕

費目	平成14年度 当初予算額	1世帯当たり 平均額	1人当たり 平均額
村民税(個人分)	120,009千円	81,862円	18,678円
村民税(法人分)	24,083		
固定資産税	345,721	235,826	53,809
軽自動車税	12,562	8,569	1,955
村たばこ税	23,727	16,185	3,693
特別土地保有税	2,782		
村税合計	528,884	342,442	78,135

潟東村の財政事情をお知らせいたします

村では、地方自治法及び村条例に基づき、毎年7月と12月に財政事情を公表しています。これは、村民の皆様にも村財政の現況をご理解をいただくとともに、ご助言、ご協力を得るためお知らせしているものです。

今回は、平成14年6月30日現在の、平成14年度一般会計予算(4~6月の3カ月分)についてお知らせします。



▲新しくなった学校給食共同調理場

〔財政関係指数の一覧〕

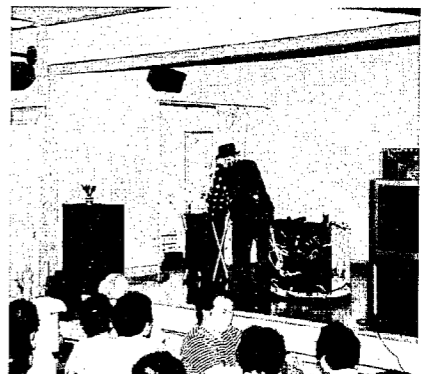
指数名	平成11年度	平成12年度	平成13年度
実質収支比率	7.3	6.8	6.3
財政力指数(3年平均)	0.312	0.317	0.322
経常収支比率	77.3	77.6	81.6
公債費比率	13.2	12.9	13.4
起債制限比率(3年平均)	10.7	10.3	10.5
公債費負担比率	12.3	12.6	12.8

# 湯東の 身近な話題



## いい湯の日特別版

ゆう学館が開館して1周年を迎えました。それを記念して7月11日、のど自慢大会等で活躍していた西川町の神田弘さんをお招きし、いい湯の日特別版が開催されました。会場の大広間には、あふれるほどの人が集まり、お招きした神田さんの歌や横戸の小山さん外2人の手品などに、楽しいひと時を過ごしていました。



## 福祉バス運行開始

7月2日(火)、福祉バスの運行開始式が行われました。開始式では、ゆう学館前で老人クラブ連合会会長の斉藤さんと議長、助役がテープカットを行い、その後2台のバスが出発していきました。ゆう学館を利用するときなど、私たちの足として大いに利用してください。



## 東北電力から街路灯等の寄付

7月11日に東北電力株巻営業所から、緑の普及運動のために20万円と街路灯のご寄付がありました。緑の普及運動については、現在整備している老人憩の家跡地に、7月23日に植樹を行いました。また、街路灯については、地区から要望のあったところなどに設置します。ご寄付ありがとうございました。



## 老人スポーツ大会

7月4日(木)村民体育館において、老人スポーツ大会が開催されました。村内の老人クラブ13団体が集まり、ピン立て競争や大王送りなどの競技に、会場は大きな歓声と元気な笑い声でいっぱいでした。

優勝は三方長生会、準優勝は大曾根老友鶴寿会でした。



## 中学生が、学習の成果を村長に

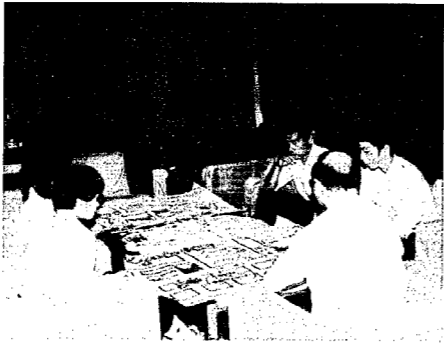
6月30日、湯東中学校の3年生2グループが総合学習の活動の成果を村長に提言しました。総合学習では、修学旅行先である京都と湯東村を比較したテーマをグループごとに設定し、湯東村を考える活動をしてきました。

2グループの提言

○「湯東村の豊かな自然を守るには何をすべきか」  
京都には「古くても守るべき文化」とする目的が明確なものがあり、その市民意識は高い。当村にはそのような文化はないが、豊かな自然「広々とした緑の田園」がある。この「緑の文化」を守っていくべきである。そのためには、木、花を植える活動に取り組み、田んぼを減らさない。



○「川をきれいにする村民アピール」  
京都と湯東村の飲み水のきれいさと川の水のきれいさを比較した結果、湯東村の川の方が汚く、酸性が高く、飲み水もおいしくないことが判明した。湯東村の川をきれいにするためには、「油に汚れた食器等は紙などに拭いてから洗う」「分解性のよい洗剤やシャンプーを適量使うようにする。」など、一人一人が川をきれいにしようとする意識を持つこと。村長は「貴重な意見をありがとうございます。色々な機会と場で皆さんの声を村民に伝えたい。せっかくの学習成果です。村の文化祭で発表して皆さんから直接村民にも働きかけてほしい。今後とも期待しています。」と、一人一人の生徒に激励をしていました。



# 住民基本台帳ネットワークシステム

## ○8月5日からスタート○

行政情報化の社会的基盤の確立を目指し、各種行政の基盤となっている住民基本台帳の全国ネットワークが8月5日より稼働します。

住民基本台帳ネットワークシステムは、4情報(氏名・生年月日・性別・住所)、住民票コードとこれらの変更情報により全国共通の本人確認を可能とする地方公共団体のシステムで、市町村から都道府県・国を専用回線で結ぶことにより、住民負担の軽減とサービスの向上、国・地方公共団体を通じた行政改革を図ります。

※住民票コードは、無作為に抽出される11桁の番号で任意に番号を選択することはできません。また、ネットワークシステムからの情報を正確・迅速に取り出すために必要なもので、8月5日以降の住民票に新たに記載されます。この住民票コードは、8月中旬ごろ役場より通知いたします。

### 本年8月5日のスタートの第1次サービス

◆市町村に保有している住民情報のうち本人確認情報(4情報)を行政機関へ提供します。

○行政機関への申請・届出の際、住民票の写しの添付の省略が可能となります。

申請・届出の際、多くの手続きで住民票の写しなどが必要とされてきましたが、本人確認情報を提供することにより、一部の申請・届出に関し住民票の写しをとったり、証明を受けに行く負担が

軽くなるほか、居住情報や生存情報を確認することが可能となり、年金の過払い防止など公平で効率的な行政を行うことができるようになります。

○「電子政府・電子自治体」の基盤となります。

平成13年に策定された「e-Japan」重点計画による、行政機関への申請・届出をインターネットで行えるようにするために、常に最新で正確な本人確認情報を提供できるシステムとして必要不可欠な基盤となってきます。

### 平成15年8月からスタート予定の第2次サービス

◆住民基本台帳事務の効率化

○住民票の写しの交付が全国どこでも受けられるようになります。  
○転入転出の際、窓口に行くのは転入時のみとなり、引越しの際の手続きが簡略化されるようになります。

◆住民基本台帳カードの交付

○希望により交付される住民基本台帳カードを持つことにより、上記手続きなどに活用できるほか、各種申請・届出の際に確実な本人確認ができるため、迅速な手続きが可能となります。また、住民基本台帳カードは、写真付きを選択した場合、個人の証明書としての利用も予定しています。

### 食推進活動報告

7月3日岩室公民館で、巻保健所管内食推研修会が行われました。午前中は、高柳町の栄養士でフラダンスのインストラクターもしている岡野加寿子先生が、「心と体をときほぐそう食」フラダンス」と題して講演されました。

生涯現役で心身ともに健康で明るく楽しい有意義な人生を送りましょう。年を重ねる事は、すばらしい事だととらえ年齢に関係なく、何にでも本気でやってみよう、やさしく輝いて、心美しく生きましょう。と云う事で、先生はまさにそれを実践されているような人で、46才で栄養士に、55才でフラダンスにと、次々に挑戦され努力され、自分の物とされています。

表情が豊かで姿勢もよく、生き生きとされ美しく、とても60代には見えない方でした。講演後、自慢のフラダンスを披露され、最後にみんなで輪になってフラダンスを教えてもらい、「マツハロー(ごきげんよう)」でお開き。午後からグループ討議、5班に分かれ、自己紹介後「みんなで考えるヘルスマートの役割」を熱心に討議し、「来年は弥彦で会いましょう」で閉会となりました。

## ゆめあり通信

### 第三号被保険者の届出は

あわすじごまごまじ

・第三号被保険者とは、

第三号被保険者に該当するのは、第二号被保険者(厚生年金・共済組合)に加入している方。但し六十五歳以上の加入者については老齢・退職年金の受給資格を有していない方に限ります。に扶養されている配偶者が二十歳以上六十歳未満の方です。「扶養されている」とは年収が百二十万円未満で配偶者の年収の半分未満であり、主として配偶者の収入で生計を維持している状態をいいます。

・届出はあわすじ

第三号被保険者は、自ら保険料を納める必要はありません。配偶者の加入する厚生年金や共済組合が制度として保険料を負担することになります。また、第三号被保険者として認定された期間、国民年金保険料を納付する期間と異なるため、年金給付額の計算の基礎となります。

・届出が遅れると

届出の遅れが二年を超えた場合、その二年を超えた期間は、保険料を納めなかった期間となり、将来受け取る年金の額が減ったり、もらえなくなる場合があります。

・届出先は?

平成十四年四月より、被保険者の届出手続きの利便性の向上と未届出の防止を図るために、配偶者の勤める事業主を経由して、健康保険の「被扶養者(異動)届」と一緒に社会保険事務所へ提出することになりました。

## 500円の図書券が当たる広報クイズ

正しい答えをハガキに書いて送ってください。

- ①新聞紙・雑誌など、古紙の集団回収をしている団体は、湯東村〇〇会
- ②8月16日に開催される湯東村おまつり広場は、今年で第〇〇回目を迎えました。
- ③住民基本台帳ネットワークシステムは、〇月〇日からスタートします。

ハガキに答えを書いて、役場総務課広報係へ。村への要望・意見などがありましたら、あわせて書いてください。正解者のなかから、抽選で5人の方に500円の図書券をプレゼントします。

締め切り 8月15日の消印分まで有効

先月号の正解

- ① 火・木・土
- ② 5
- ③ 8月31日

応募総数は13人、全員正解でした。抽選の結果、次の方に図書券が当たりました。


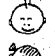



当選者 本間美佐澄(井随)、大越遥(五之上)、幡本瑞季(井随)、小林紘子(遠藤)、小林香央里(横戸) <敬称略>



# 戸籍の窓

(6月16日から7月15日まで届出分)

## ●うぶごえ

なまえ	誕生日	係氏名	住所
 齋藤 隆	7/7	健 番	屋 戸
 永井 大	11/11	勝 己	横 井
 樋口 円	13/13	明 一	今 井
 山岸 愛	30/30	央 治	大 原
 武田 七優	1/1	哲 次	井 随

## ●およろこび

なまえ	世帯主	住所
石井 渉	忠 篤	三 方 町
(塩澤) 幸 枝		西 川 町
小林 雅 則	勉	今 井 市
(渡邊) 涼 栄		新 津 市
山保 裕 泰	弘	国 見 町
(清水) 忍		味 方 村

## ●おくやみ

なまえ	死七月日	年齢	住所
渡邊 ク ヨ	23/23	95	横 戸
江見 マ ツ エ	24/24	92	横 戸
阿部 咲 治	27/27	88	横 戸
小林 美 栄	27/27	82	今 井
勝山 美 穂 子	10/10	69	今 井

※戸籍の窓に掲載を希望されない方は、住民課窓口、または広報係に連絡をお願いします。

## 編集室から

梅雨も明け、暑い毎日が続いています。保育園では、子供達が気持ちよさそうにプールで遊んでいました。

8月16日には、恒例のおまつり広場が開催されます。どろんこカップを被写体とした写真コンテストも実施しますので、皆さんの応募をお待ちしています。私も広報マンとして、いい写真を撮ろうと張り切っています。

皆さんの周りで、何か話題がありましたら広報係まで連絡してください。②

子供たちが楽しみにしている年に一度の東小祭りです。



東小学校

# 小中学校 NOW

学校からの便利を紹介します



《東小祭り》

みんな一緒にゾンビダンス!



《シャロン先生とお別れ会》

Thank You Sharon



Good bye シャロン

この写真は七月十二日に行われた行事の様子です。いろいろな行事が重なり大へん忙しい一日でしたが、子供も職員も保護者の方々も充実した一日が過ごせました。



《救急法講習会》

PTA補導部の主催で行われました。指導者は消防署の方々です。

# 文芸かたひがし ひのみ俳句会

舞扇納めし友の栞行く  
 オカリナを奏てる響夏の日  
 霊峰は雲にかくれて梅雨に入る  
 朝まだき皮脱ぐ竹に出逢たり  
 老の手や猫よりましな田植かな  
 酢醬油に噎せし弥彦の心天  
 柿の花踏めはさくさく保育園  
 句碑を読み登る坂道夏帽子  
 歎異抄解しつくせぬ藤の花  
 水尾を曳く海の碧さや更衣  
 薫風を座敷に入れて客を待つ  
 春風に舞へは恥かし十六才  
 氣配りと云ふ隠し味夏座敷  
 宿題を投げて駆けだす祭の子  
 ままこの子等追いかける初夏の蝶  
 アメリカへ紫蘇の味噌漬持ちかえる  
 露天風呂朝日きらめく夏燕

星野 大原 星野 武田 武田 岡本 小林 渡辺 星野 石井 海藤 星野 小林 伝川 竹内 小林 佐藤  
 野 原 野 田 田 木 林 辺 野 井 藤 野 林 川 内 林 藤  
 よし子 沙多 マツノ トサ 栄子 辰雄 カズ ティ子 吾朗 玲 みゆき じん一 金作 まつ 北斗 スイノ ハギ