


健康で文化の香りただよ  潟東村

平成11年

広報

# かたひがし

# 6

Katahigashi Public Relations:

NO.433

## 元気に育ってね



南小学校 田植え体験

### CONTENTS (もくじ)

Guam島での児童・生徒海外研修 .....	2~3
福祉制度利用の様子を紹介します .....	5
水道水の水質検査結果を公表 .....	7
シリーズ③ 潟東村第4次総合計画 .....	8
潟中生徒が事業所で職場を体験 .....	9
みんなのひろば・トピックス .....	10~11

### ●人の動き (4月30日現在)

人口	6,485人	(前月比) ±0
男	3,197人	+3
女	3,288人	-3
世帯数	1,460戸	±0

# 平成10年度 湯東村児童・生徒海外研修報告



## 海外研修の意義と成果

団長 湯東中学校長 神保達雄

21世紀は大国際競争時代になると言われており、国際間の交流がますます盛んになる。従って、この問題は誰にでも関わりが出てくると予想される。また、21世紀は情報化の時代と言われ、溢れる情報の中から必要なものを選択し、活用しなければならぬ時代でもある。こうした時代を生きる人間の資質として、国際性、即ち、相手の考えや違いを理解した上で自分の主張ができること、自分で考え、判断し決定できることなどが重要である。

この度の研修旅行は、こうした時代的な要請に基づき、実施されたものである。参加者募集要項に「団体生活や国際交流などの体験を通して、自主性、社会性、人間性とともに広い視野を培い、積極的に自分の世界を広げ21世紀の国際化時代に大きく飛躍することのできる青少年づくりを目指す」と趣旨が記されているが、概ねその趣旨は達成されたと考えている。

学校訪問では、一人一人が相手校の生徒とペアとなり、ペアごとに別々の教室で1時間の授業を体験した。授業内容はほとんど理解できなかったと思われるが、英単語の連発、身振り手振りでのやりとりが見られ、授業が終って教室を出てきた時には、すっかり打ち解けて仲のよい友達になっていた。その後全体でゲームや折り紙の交流が行われ、学校を去る時には、一抹の寂しさを覚え、別れがたい光景が見られた。

ホテルなどでは、上述の趣旨から自分で判断し、決定させるために、ほとんど規制を加えず自由に過ごさせた。ホテルの外へ買い物に行くもよしプールで泳ぐもよし、海でボードセーリングするもよし、食事はどのレストランで何を食べようがよし、というように全て自分たちで決めさせた。その結果、それぞれの好みや興味に応じて、積極的に活動する姿が見られた。

3泊4日の短い旅行であったが、参加者は得難い体験をし、今後の生活で、いろいろな問題に出会ったとき、広い視野から考え、対処できる資質が身についたと思われる。参加者は、こうした有意義な研修旅行を実現していただいた、村当局、家族、その他関係者に感謝の気持ちを持って欲しいと願っている。

### 【参加者の皆さん】

- |    |    |     |    |
|----|----|-----|----|
| 高橋 | 愛美 | (井) | 随  |
| 橋川 | 美奈 | (五) | 之上 |
| 石井 | 亘  | (三) | 方  |
| 吉崎 | 翔太 | (三) | 方  |
| 武田 | 裕也 | (遠) | 藤  |
| 倉元 | 達矢 | (三) | 方  |
| 佐藤 | 若菜 | (称) | 名  |
| 西村 | 沙織 | (茨) | 島  |
| 星野 | 卓矢 | (南) |    |
| 竹内 | 光  | (大) | 原  |
| 関友 | 香里 | (国) | 見  |
| 竹内 | 麻衣 | (大) | 原  |
| 湯川 | 祐  | (三) | 方  |
| 田辺 | 智美 | (三) | 方  |
| 大谷 | 直子 | (五) | 之上 |
| 大鷲 | 麻美 | (井) | 随  |
| 穂田 | 涉  | (五) | 之上 |
| 吉田 | 翔太 | (国) | 見  |
| 渡辺 | 俊輔 | (五) | 之上 |
- 随行者  
神保達雄 (中学校長)  
坂井妙子 (中学養護)  
渡辺一朗 (公民館)

## グアムの学校

高橋 愛美

バスを降り、学校の入り口の扉まで来るとグアムの子たちが「ハロー」と、声をかけてきました。私と美奈さんは、黙っていました。中学生の私たちは、グアムの子たちと楽しくおしゃべりなどしてました。むこうの学校の先生が学校のことや教室を案内してくれました。グラウンドを過ぎたところで、中学の校長先生が「グアムの子どもたちと一緒に、勉強してください。」と言いました。

なんとか教室について、席にきました。グアムの子が紙とボールペンをわたしてくれました。グアムの子とちよつとゲームをして遊んだりしました。美奈さんが紙に絵を書きはじめたので私は見ていました。そしてグアムの子ができた絵を見て、「オー、ビカチュウ。」と言いました。



## グアムへ行ってみて

倉元 達矢

私たちは折り紙を作った、グアムの子どもたちに作り方を教えてください。」と言いました。私と美奈さんは、折り紙を作り、グアムの子に作り方を教えました。グアムの学校では中学校一年生と中学二年生をそれぞれ七年生、八年生と呼んでいるのでびっくりしました。

僕は、グアムへ行って日本とは違う事をいろいろ見たり聞いたりしました。一番違うと思ったことは、ごはんです。グアムのごはんは、パサパサしていて柔らかかったです。また、日本とは違い、グアムの海はすごくきれいでした。海にはたくさん魚がいました。他にもいろいろな違いがたくさんありました。グアムへ行って良かったと思うことは二つあります。

一つ目は、現地の子どもたちとすぐ仲良くなったことです。しかしあまり話ができなかった中で、中学校で英語を頑張った、また外国の子どもたちと会話してみたいです。

二つ目は、いろんなスポーツを体験できたことです。一番おもしろかったスポーツは、アーチェリーです。最初は的のほとんど当たらずでしたが、だんだん当た

るようになってよかったです。グアムでの経験を生かし、中学校でも頑張りたいです。

## グアムについて

佐藤 若菜

海外研修で一番楽しかったのは、行くときにあまり楽しみにしていなかった、UNTALEAN MIDDLE SCHOOLの訪問です。私は、人に話しかけるのが得意ではなくて、きつとグアムの子と友達になれないだろうと思っていました。行ってみると、やっぱり話しかけられるのですが、「わか」というのが言にくいのか、次の人に話しかけていって友達はできませんでした。

もう、2こくくらい教室をまわったとき、女の子が声をかけてきました。その子は日本人で、昔、浜松にいたそうです。その子は、日本語と英語をしゃべっていたので、すごいなあと思いました。

## グアム研修に行つて

湯川 祐

このグアム研修は、海外ということもあり、自分が今まで出会ったことのない体験ばかりだった。出発する前から一番心配していたことは、現地学校訪問だった。自分の同い年で、しかも外人だから、日本人をどのように見ているのか心配でならなかった。それは一緒に行ったみんなも同じだったと思う。

いざ、バスから降りてみると、「こんにちは」と言つて話しかけてくれた。その時、心配していたことが、サツと消えた。

英語は、授業で習っていることもあって、一対一で行動した時も何とか通じていたし、全然緊張もしなかった。向こうの授業は、日本では考えられないくらいランダムで、みんなとても仲良く、明るい雰囲気でした。ビックリした事は、授業の選択

教科で日本語とスペイン語を習っていたことです。みんな簡単な日本語を話せていて、どこの国の中学生も外国語をならっているんだなあと思いました。

ほんの2時間程度なのに、たまたまあえる仲間になり、楽しい時間はあっという間に過ぎていった。この研修で学んだことは、世界はとてつもなく広い。でも、「すぐ近くにあるんだなあ」とグアムの学校のみんが教えてくれた。

## 随 行 記

今回参加した小学生、中学生も「バスポート・海外・外国」は初めて体験だったと思う。何を隠そう私も「初めての海外」でした。

子どもたちの自分の目、身を持って体験した感想は…。文化も生活も言葉も違う日本とアメリカですが、お互いに歩み寄ろうとする気持ちがあれば、何とかなるものですね。片言の外国語を使い、全身を使つてのボディ・ラングエージ。子どもたちの「何とか伝えたい」と言う素直な気持ちを素直に受けるグアムの子どもたち。

たった2、3時間程度の交流でしたが、ここまで素晴らしい交流ができる、それより子どもたちの「順応性の高さ」に驚きました。随行者/公民館 渡辺 一朗

## 福祉制度の利用の様子を紹介します

### ●Aさん 80歳代 (脳卒中後遺症)

	月	火	水	木	金	土	日
午前	↑デ		↑デ			↑シ	↑シ
午後	↓イ		↓イ			↓シ	↓シ

### ●Bさん 70歳代 (脳卒中後遺症)

	月	火	水	木	金	土	日
午前	↑デ		↑ハ		↑ハ		
午後	↓イ		↓ハ		↓ハ		

### ●Cさん 80歳代 (虚弱)

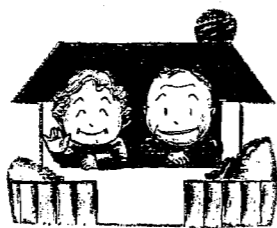
	月	火	水	木	金	土	日
午前	↑デ	↑コ	↑コ	↑コ			
午後	↓イ	↓コ	↓コ	↓コ			

### ●Dさん 80歳代 (虚弱)

	月	火	水	木	金	土	日
午前			↑デ		↑ハ		
午後			↓イ		↓ハ		

#### 用語について

- ① デイ 通所介護 (デイサービス)
- ② ショート 短期入所生活介護 (ショートステイ)
- ③ ヘルパー 訪問介護 (ホームヘルプサービス)
- ④ コミュ コミュニティデイホームモデル事業



**こちら 保健福祉センター**  
 在宅介護支援センター  
 デイサービスセンター  
 ☎86-3729  
 社会福祉協議会  
 ☎86-3310

湯東村で、虚弱、寝たきり等の為、在宅で介護を受けておられる方が平成11年4月1日現在で約100名おられます。(在宅介護支援センター調べ)他に施設、病院に入院、入所されておられる方は約50名(在宅介護支援センター調べ)です。

病院、施設では、それぞれの治療、看護計画がたてられ実施されていると思います。

では、在宅で寝たきりで介護が必要になった方は、村の福祉制度をどんなふうにご利用しながら生活されているのか、1週間の利用の様子を、今回紹介させて頂き

**在宅介護支援センター**  
 相談件数(4月分)  
 電話相談 46件  
 来所相談 11件  
 訪問相談 44件  
 合計 101件

福祉制度を積極的に利用することで身体的な介護負担を軽減するだけでなく、時としてお互いが離れる時間を持つことで介護する方は「また、頑張ろう。」介護される方は「やっぱり、家が良いなあ。」等と思うことでお互いに良い関係を保つこともでき、在宅での介護が継続できるのではないのでしょうか。

# 40歳以上 10人に1人が

## 糖尿病!

保健婦からの  
 耳よりな  
 おはなし



「糖尿病」という言葉を聞いて、皆さんはどんなイメージをお持ちですか? 「尿に糖がでる病気」「食べすぎや肥満の人がなる病気」など、いろいろでしょう。しかし、本当のおそろしさを理解している人は意外と少ないのです。糖尿病はたいへん分りにくい病気です。治療を受けていても、病気を理解しないままいかげんな日常生活をしていると、最後には失明したり、血液透析をせざるをえなくなったりするおそろしい病気です。

日本人は欧米人にくらべ、糖尿病になりやすい体質をもっているといわれます。40歳以上の10人に1人は糖尿病であるといわれていますが、その半数は自覚症状がないため治療を受けていません。その結果、網膜症などは成人の失明原因の第一位にもなっています。

はじめは自覚症状がなく静かに進行し、「口がかわく」「尿のりょうが多くなる」などの症状に気づいたときには病気が相当進んでいるといえます。

### 糖尿病ほど誤解の多い病気はありません。

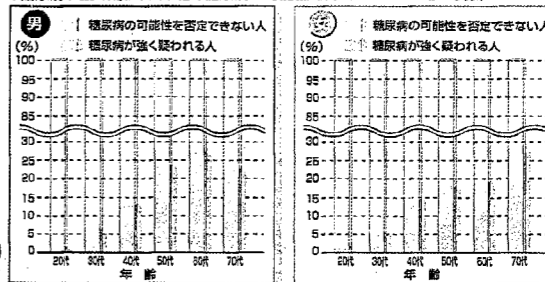
「甘いものを控えれば病気にならない」「ヤせている人は糖尿病にならない」など、いずれもまちがいです。甘いものが嫌いでヤセ型で、尿に糖が出ていない人でも糖尿病の人はいっぱいいます。

糖尿病は、ある日いきなり発病するものではありません。肥満、暴飲暴食、運動不足を続けるうちに血糖値がジリジリと上昇し、それがある基準を超えたとき「糖尿病」と診断されるのです。ですから、健診で「血糖値が少し高め」と指摘された段階で、生活改善をするかしないかが、わかれ道です。

### 村では、6月22日(火)に 糖尿病精密検査を行います。

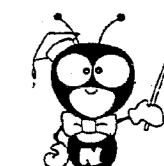
該当者(村の総合健診、人間ドック受診者で必要な方)に通知しますので、ぜひ受け取ってください。

「糖尿病が強く疑われる人」「糖尿病の可能性を否定できない人」の割合



(厚生省「糖尿病実態調査」より)

### 年金 ワンポイント



### 年金額が4月から引き上げられます

国民年金の年金額は、実質的な価値が変わらないように、前年の全国消費者物価指数の変動率にあわせて、自動的に改定されます。(完全自動物価スライド制)

平成11年度の年金額は、平成10年度の全国消費者物価指数が前年に比べ0.6%の上昇となったことから、次表のとおり改定されます。

	平成10年度		平成11年度	
	年金額	月額	年金額	月額
老齢基礎年金	799,500	66,625	804,200	67,017
障害基礎年金(1級)	999,400	83,283	1,005,300	83,775
障害基礎年金(2級)	799,500	66,625	804,200	67,017
遺族基礎年金(子1人)	1,029,500	85,792	1,035,600	86,300
老齢福祉年金(全額支給の場合)	409,600	34,133	412,000	34,333
老齢福祉年金(一部支給停止の場合)	316,500	26,375	317,300	26,442

平成11年6月分の保険料の納期限は6月27日です。

### 危険物安全週間

## 危険物 一手先読む 確かな点検



湯東分署  
 (財)新潟県危険物安全協会  
 燕・西蒲原地区支会

危険物の安全を確保し、点検の励行を再認識していただく為に、6月6日～6月12日まで全国一斉に「危険物安全週間」が実施されます。

## 食味を高める米づくりへ スーパーコシヒカリ栽培の実証ほを設置します!

「越のかがやき米」のブランドイメージアップのため高品質・良食味のスーパーコシヒカリが11ヶ所で栽培されます。慣行栽培に比べ、苗づくりは140g以下の薄播き、植え込み本数を4本以内を目安とします。登熟を向上させ目標収量を540kgとする量から質への米づくりを目指します。次の方々の圃場で取り組みますので、ぜひ参考にしてください。

- 井方 尾幸男
- 鳥方 藤良智
- 三方 吉勝
- 横方 増井勝
- 横方 増井勝
- 横方 増井勝
- 五之上 高井勝
- 番屋 竹内正志
- 茨島 黒川修一
- 今井 山際日置司
- 大曾根

●水質検査結果

基準項目	分類	検査項目	水質基準	検査成績
健康に関する項目(29項目)	病原生物	一般細菌	1ml中100以下	0
		大腸菌群	検出されないこと	検出しない
	無機質 重金属	カドミウム	0.01mg/ℓ以下	0.001未満
		水銀	0.0005mg/ℓ以下	0.00005未満
		セレン	0.01mg/ℓ以下	0.001未満
		鉛	0.05mg/ℓ以下	0.001未満
		ヒ素	0.01mg/ℓ以下	0.001未満
		六価クロム	0.05mg/ℓ以下	0.005未満
		シアン	0.01mg/ℓ以下	0.001未満
		硝酸性窒素及び亜硝酸性窒素	10mg/ℓ以下	0.7
フッ素		0.8mg/ℓ以下	0.09	
一般有機物		四塩化炭素	0.002mg/ℓ以下	0.0002未満
	1,2-ジクロロエタン	0.004mg/ℓ以下	0.0004未満	
	1,1-ジクロロエチレン	0.02mg/ℓ以下	0.002未満	
	ジクロロメタン	0.02mg/ℓ以下	0.002未満	
	シス-1,2-ジクロロエチレン	0.04mg/ℓ以下	0.004未満	
	テトラクロロエチレン	0.01mg/ℓ以下	0.001未満	
	1,1,2-トリクロロエタン	0.006mg/ℓ以下	0.0006未満	
	トリクロロエチレン	0.03mg/ℓ以下	0.001未満	
	ベンゼン	0.01mg/ℓ以下	0.001未満	
	消毒副生成物	クロロホルム	0.06mg/ℓ以下	0.005
ジブロモクロロメタン		0.1mg/ℓ以下	0.002	
ブロモジクロロメタン		0.03mg/ℓ以下	0.005	
ブロモホルム		0.09mg/ℓ以下	0.001未満	
総トリハロメタン		0.1mg/ℓ以下	0.012	
農薬	1,3-ジクロロプロペン	0.002mg/ℓ以下	0.0002未満	
	シマジシ	0.003mg/ℓ以下	0.0003未満	
	テウラム	0.006mg/ℓ以下	0.0006未満	
	チオベンカルブ	0.02mg/ℓ以下	0.002未満	
	亜鉛	1.0mg/ℓ以下	0.01未満	
水道法有すべき性状に関する項目(17項目)	色	鉄	0.3mg/ℓ以下	0.03未満
		銅	1.0mg/ℓ以下	0.01未満
		マンガン	0.05mg/ℓ以下	0.005未満
	味覚	塩素イオン	200mg/ℓ以下	14
		カルシウム、マグネシウム等(硬度)	300mg/ℓ以下	27
	発泡	残留物	500mg/ℓ以下	67
		陰イオン界面活性剤	0.2mg/ℓ以下	0.02未満
	におい	1,1,1-トリクロロエタン	0.3mg/ℓ以下	0.001未満
		フェノール類	7.2/ℓ以下(0.05mg/ℓ以下)	0.005未満
	味覚	有機物(過マンガン酸カリウム消費量)	10mg/ℓ以下	0.8
P値		5.8以上8.6以下	7.0	
基礎的性状	味	異常でないこと	異常なし	
	臭	異常でないこと	異常なし	
	色度	5度以下	1未満	
判定	濁度	2度以下	0.1未満	
	◎水道法の水質基準に適合します。			

『一滴の水からつくりだそう 新たな時代』

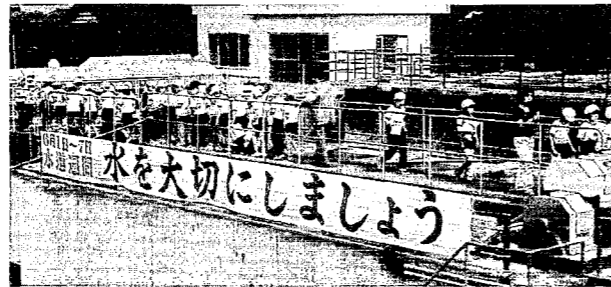
# 水道水の水質は

6月1日～7日  
水道週間

水質検査については、厚生大臣指定検査機関である(財)新潟県環境衛生研究所に委託しております。なお、平成11年4月12日に実施した46項目の検査結果は左表のとおりであります。

よって、潟東村の水道水は安心してお飲みいただけます。

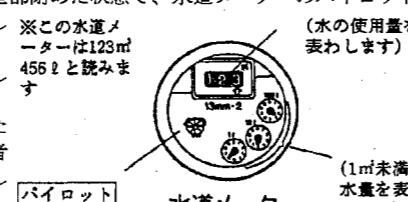
これからも常に安全で良質な水道水を安定的に供給いたします。



▲小学生も「村の水道」について学習しています!

## 漏水はありませんか?

漏水は、水道メーターを確認することで簡単に発見することができます。水道の蛇口を全部閉めた状態で、水道メーターのパイロットが少しでも回転し、どこかで漏水をしています。漏水を発見したら、指定工事業者へ修理の依頼をください。



\*水道に関する  
問い合わせ  
中之口村潟東村  
上水道企業団  
☎025-375-2179

## 給水量等実績表

項目	平成10年度
給水人口(人)	13,186
給水戸数(戸)	3,309
普及率(%)	100
一日平均給水量(m <sup>3</sup> /日)	4,981
一人一日平均給水量(ℓ/日)	378
一日最大給水量(m <sup>3</sup> /日)	6,420
一人一日最大給水量(ℓ/日)	487
有収率(%)	87.39

(平成11年3月31日現在)

## 潟東村における入札結果

工事名	地区名	契約額	請負業者名	工期
大首根地内配水管布設工事	大首根	4,305,000円	吉崎冷熱(株)	4/30~7/28
新潟燕線五之上地区配水管布設替工事	五之上	8,925,000円	(株)宮川組	4/30~7/28

※工事期間中ご迷惑をおかけいたしますがご協力お願いいたします。

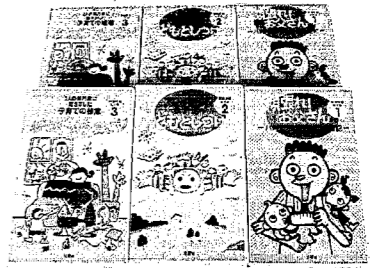


暮らしに生きる文化と健康の泉～  
公民館だより ☎86-3115

すべての親に・子育てヒント

## 家庭教育ビデオを貸し出します!

過保護や過干渉、育児不安やしつけへの自信喪失... このビデオでは、そんな子育てに関する問題を解決するためのヒントを紹介しています。子どもたちが「生きる力」と「豊かな人間性」を身につける、新しい時代を切り拓くはぐくめるよう、それぞれの家庭で、できることから始めませんか? そこで、次の3巻を公民館で貸出いたしますのでぜひ子育ての参考にしていただきたいと思います。



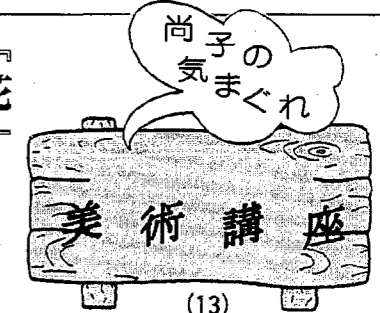
タイトル1 頑張れお父さん  
子育ては家族全員が一致協力することが重要。父親の影響も大切ですが、実際に子育てを経験しているお父さんの姿を追いつながり、「父親の子育て参加」を考えます。

タイトル2 子どもとしつけ  
「悪いことは悪いとしつけを言うこと」「自分の行いに責任があることを気付かせること」... あたりまえのことだけれど、

おろそかになっていませんか? ユニークなキャラクターでおなじみのKONISIKIさんがしつけのポイントを楽しく解説しています。

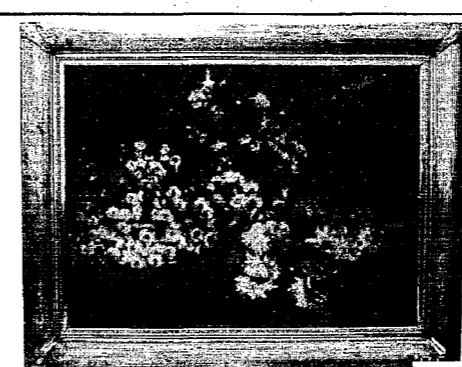
タイトル2 ゆっくり、ゆったり  
子どもの個性を大切に、未来への夢を持たせるためには、他の子どもや平均値とを比べず、その子のよさを見つけて伸ばすこと、生活に遊びと自由な時間を与えること、そして子どもと一緒に楽しむなど、親にできることは決して難しいことではありません。7人の専門家たちが登場、育児のコツを伝授します。

※申し込みは公民館まで



「花」 伝 和田英作

尚子まぐれ  
美術講座 (13)



何種類もの花や花瓶が、画面いっぱい描かれています。和田英作は、明治七年鹿兒島県に生まれ、昭和三十四年、八十四歳亡くなりました。十三歳で洋画を始め、その後、第三回内閣勸業博覧会に展示してあった洋画の作品に感銘を受け、本格的に洋画を学ぶ決心をしたといわれています。二十歳の時に、黒田清輝主宰の「天真道場」に入門し、指導を受けました。東京美術学校西洋画科開設の際、助教に任命されましたが、翌年には、「助教に任命されたのは苦しい」と訴え、同校西洋画選科四年級に入学し、制作を続けました。彼の作品は、代表作「渡頭の夕暮」のような農村、農民の姿を描いたものや、花などの静物を描いた小品などがあります。黒田清輝の忠実な後継者として、順風満帆に画壇の頂点にのぼりつめたかのような生涯をおくりましたが、画家としては幸運だが、創作上の葛藤や内面のドラマを感じさせない作品が多いという見解も見受けられます。晩年には、西洋からの新しい芸術思潮を受け入れる課程の中で、和風の写実画法を否定する評論家も多く、日本近代絵画の発展の流れに乗り遅れた感もありますが、和音が亡くなったときには「明治の洋画が終わってしまった」といわれるほど、明治期を代表する作家の一人だったのです。

# 湯東村第4次総合計画 基本構想 （教育・文化）

## 《村づくりの目標》

### 学ぶ喜びがあふれる村づくり

（教育・文化に関すること）

村民が心豊かに生活し、村の活性化をはかるため「いつでも・どこでも・だれでも」学習ができる生涯学習体制の推進を図ります。また、ゆとりある学校教育環境の整備を計画的に進めます。

村民文化活動やスポーツ活動を推進します。



▲元気な園児たち



▲東小のお花見給食

#### 一、生涯学習の推進

人生80年時代を迎え、生活水準の向上、自由時間の増大、情報化など社会の成熟化に伴い、物の豊かさから心の豊かさを求め、充実した生きがいのある人生を送るための学習への要求が高まってきております。

高まる住民の学習ニーズに対応し、生涯各期にわたる学習活動を支援するため、多様な学習の場づくりや情報提供などの充実により、心豊かな人づくりを積極的に推進します。

#### 二、幼児・学習教育の充実

生涯にわたる人間形成の礎となる幼児期における教育の役割は大きい。このため、幼児が様々な体験を通して自己形成していきけるような環境の整備に努めます。

21世紀を担う児童・生徒の人格形成と自主的・主体的に行動できる力を高めるために、教職員の高質の向上と教育内容の充実を努めます。また、ゆとりある教育環境の整備も計画的に推進します。

#### 三、社会教育・文化・スポーツの振興

生涯学習社会の実現をめざし、社会教育推進体制の整備や学習機会の拡充を図ります。また、次代

を担う青少年の健全育成のための環境づくりを進めるとともに、地域・家庭・学校の連携の強化を図り、青少年の社会参加を促進します。

住民の文化づくりを進めるため、村の歴史や文化財を次の世代に引き継ぐとともに、地域の人材を活用し、住民の文化意識の向上を図らなければなりません。このために、過去の歴史の理解や文化財の保護・整備を進め、文化・芸術活動の振興を図ります。

長寿社会を迎え、誰もが心身共に健康でありたいと願うものがあります。健康に不可欠なスポーツ活動はますます重要になってきております。

住民がいつでも気軽にスポーツに親しむことができる体制と施設の整備を図り、生涯とおしたスポーツ活動を推進します。

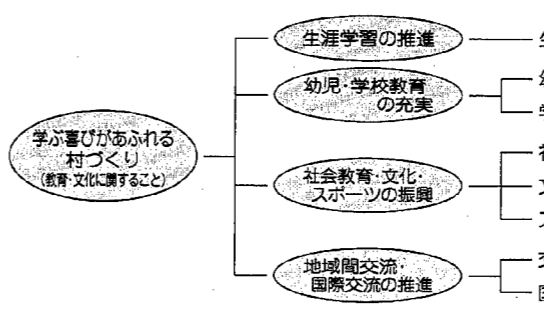


▲タスキはまだか... 駅伝大会

#### 四、地域間交流・国際交流の推進

高速交通網・情報のネットワーク化の進展により、内外の交流の輪は拡大・活発化しています。地域の活性化や魅力ある地域づくりのため、人、物、情報の交流を積極的に推進します。

また、国際化が急速に進む社会状況のなかで、国際感覚と広い視野を備えた人材の育成や国際交流に関する意識醸成に努めます。



▲三浦製作所で体験中

## 湯中学生徒が事業所で職場体験

〔体験事業所／南保育園〕

職場体験を通して思ったこと  
二年一組 星野 薫

私が行った事業所は南保育園です。南保育園は私の卒園した保育園で、行くのがとても楽しみでした。でも、遊びに行くのではなく働く事を体験しに行くので不安もありました。南保育園に行ってみると、園児と遊ぶことでした。みんなとてもいい子で、積極的に私の所へ



▲おひるねの準備OK! 南保育園



▲おばあちゃん、あのね... けやき病院



▲収配に出発! 湯東郵便局

〔体験事業所／湯東郵便局〕

職場体験に行ってきました!  
二年二組 鈴木世弥

最初に周る所を手際よく順番にしました。まるで国語辞典を引くようでおもしろかったです。次にそのはがきを自転車で配達しました。僕の自転車と違って、その自転車で配達してて、たまたまなくおもしろかったです。

次に機械を操作させてもらい、もう本当の郵便局員になった感じでした。最後に車でお出かけ。そして終了、「ありがとうございました。」を行って別れを告げました。その後赤家のスポーツセンターで一泊研修、最高の二日間でした。



▲やさしく回してね! 西部保育園

〔体験事業所／西部保育園〕

働く理由  
二年三組 小川剛範

僕が職場体験を通して学んできた事は、人はなぜ働くのか?という事です。その事を考えて職場にいる人達と一緒に仕事をしました。職場に行く時、僕は人は生きるためだけに働くと思っていたけど、働き終った後にふっと考えてみると、働く事には理由があると思えました。その時僕が思ったそれ以上の働く理由は、人は喜びという感情や達成感と言う気持ちを仕事をしていく上で感じ、その気持ちをもう一度味わいたいと思うから人は働き続けるのだと思います。例えば保育園の先生方のよるこびは、園児が自分に慣れくれた時やお世話した子供達が成長した時先生方は、よるこびを感じるのだという事を職場体験を通して学ばせていただきました。

### ●体験学習を受け入れていただいた事業所

- ・石井燃料商会
- ・消防漏東分置店
- ・JA湯東支店
- ・デイサービスセンター
- ・ジャスコ白根店
- ・長西部・南保育園
- ・東漏東郵便局
- ・三浦製作所
- ・三新商
- ・会里院業局室会入店ス
- ・工病協乳便容商
- ・川のき農郵美自動車サ
- ・谷のや漏東つえ木ドク長
- ・虹けや新漏は佐白中
- ・長けや新漏は佐白中

### 秋の収穫が楽しみです！ 西小・南小で田植え体験

5月前半の湯東村は田植え一色でした。そんな中、小学校でも田植えの体験学習が行われ、五月晴れの田んぼに、子どもたちの歓声がひびいていました。

6日は南小学校の田植えで、学校裏の大曾根、山際日富司さんの水田で、山際さんの指導を受けながら行われました。1年から6年までの児童は、型付けされた田んぼに入り、一株づつ植えていたようです。中には「キヤー／＼ヒルがいる」と逃げ出す子も。この日田植えはコシヒカリで、収穫後は学校でおにぎりづくりが予定されています。

7日は西小学校の田植え体験。横戸の田中妥さんの水田でモチ米の苗を植えました。16ページの小中学校NOWで紹介しています。



▲西小の田植え



▶南小の田植え

### 名棋士「原田泰夫」 将棋と人生を語る

5月17日に湯東中学校で、日本将棋連盟顧問原田泰夫さんの講演会が開かれました。



生徒と同じ頃は内弟子時代で、修業中の事や、その後の将棋人生をユーモアも交え話されました。中でも、先生と呼ばれるようになった理由、いまだに「われ以外、わが師」という謙虚さで日々学ばれる姿勢はすばらしいと思いました。

### カモねぎまつりで販売予定 湯東産大豆でみそづくり



生活アドバイザーと、きんもくせいグループが村内で取れた大豆を使い、農業大学校で「みそづくり」に挑戦しました。転作田の大豆60kgからできるみそは4倍の240kgになる予定。できた「みそ」は、12月に行われる「かもん／＼カモねぎまつり」で販売する予定です。皆さんも楽しみにしてください。

### 春の総合健診終了 基本健診受診者は945人

「自分の健康は自分で守る」を合い言葉に春の総合健診が5月6日から4日間、保健センターで行われました。



■健診受診者状況  
基本健診 945人  
骨粗しょう症健診 120人  
子宮がん健診 220人  
受診者には結果が通知されますので、今月末から行われる地区健康相談会で指導を受けたり、相談してください。

### 無人ヘリコプターを活用し 直播栽培に挑戦



育苗コストを下げるため、種もみを直接田んぼにまく「直播栽培」が実施されました。無人ヘリコプターで、島方（小林義雄）、番屋（伊藤正直）、番屋GPCの3地区に、コシヒカリ67a・味こたま10aを播種しました。苗は1週間から10日程度で芽が出てきます。今後の生育に期待します。

### ?! 要望 質問 お答えします

井隨のAさん、番屋のBさんからの便り。総合健診の内容に、体脂肪の測定を加えてください。目の視力検査も行つてほしいと思います。

#### 【お答えします】

総合健診は、老人保健法という法律に基づいて実施しており「循環器系疾患や肝疾患、貧血等の早期発見、早期治療を図り、必要者に対して生活指導及び適切な治療への指導を行なうことを目的に実施しています。健診の検査項目も決められており、ご要望の体脂肪測定、視力検査は含まれておりません。

現在、健診の待ち時間等により、決められた項目を実施するだけで精一杯であり、今後検討していきたいと思っております。

なお、体脂肪測定は保健センターに測定できる機械があり、希望があれば測定できますので、役場健康福祉課までお申し出ください。

健康福祉課長

### 文芸かたひがし(俳句)

常にせかされ庭の困い解く  
嬰ほしと雛に語る始かな  
春の川囀くような藻の動き  
それぞれの佳き顔動く花の下  
朝礼の姿勢さだまらぬ一年生  
耕しや植え込むまでの農日誌  
きのうきょうあすも通るよ花並木  
雅など花かげろうや句碑の道  
追伸の弱音を吐きし花の冷え  
就職へ巣立つ初孫春の風  
幸せは見つけるものよ春の夜  
花の下水飲んでる野球の子  
雨煙る楚々と気高き水芭蕉  
芹摘みて厨の匂ふ夕餉かな  
十六の襟足白し卒業歌  
人氣呼ぶ春の出店の紙風船  
若葉風表札に足す嫁子の名

小林金作  
金永義雄  
小林カズ  
星野よし子  
武田トサ  
星野吾郎  
星野あゆみ  
佐藤ハギ  
武田栄子  
竹内北斗  
大原沙多  
海藤みゆき  
武田孫平  
星野マツノ  
星野じん一  
渡辺菱村  
小林スイノ

### 500円の図書券が 当たる広報クイズ

ハガキに正しい答えを書いて、応募してください。正解者の中から抽選で、5人の方に500円の図書券をプレゼントします。また、村へのご意見やご要望などお待ちしております。

- ① 新鮮野菜をおトクな価格で「朝市」はいつから始まりますか。
- ② 尚子の気まぐれ美術講座。今月紹介した和田英作氏の作品名は
- ③ スーパーコンピュータ栽培実証ほに取組んでいる農家は何件ですか？

締め切り 6月15日の消印分まで有効

あて先 〒959-0592  
湯東村大字三方1番地  
湯東村役場総務課広報係

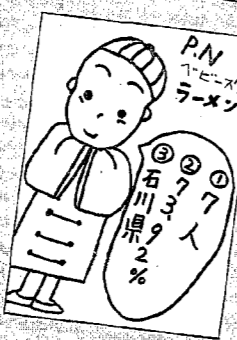
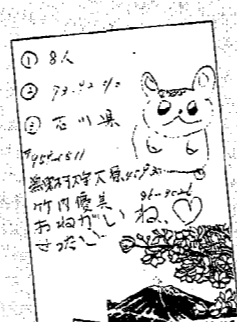
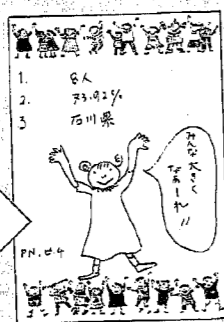
#### 5月号の正解

- ① 8人
- ② 73.92%
- ③ 石川県でした。

応募総数は20人、17人正解でした。役場にこられた横戸の深沢さんから抽選していただき、次の方に図書券が当たりました。

#### 当選者

- 本間美佐澄(井隨) / 竹内優美(大原)  
斎藤美里(茨島) / 藤浦桃子(美里)  
箱島亜耶果(東京都)  
(順不同、敬称略)



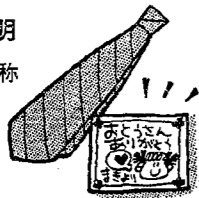
こんなこと  
あんなこと

# くらしの カレンダー

(水無月・June)

## ●記号の説明

- 行事の名称
- と き
- ところ
- ◎ 対象者



## 6月6日から ふれあい朝市が オープンします

毎週日曜日の午前7時～8時まで  
場所は、役場駐車場前

さわやかな初夏の季節、瀧東村の野菜たちもすくすくと育っています。瀧東村の特産そらまめ、えだまめ、きゅうり、チンゲン菜など、新鮮な野菜を取りそろえてみなさまのお越しをお待ちしています。売り切れの際は出店者に相談いただくと、意外な掘り出し物があるとか？

## 6月29日まで 有害鳥獣駆除 実施中

5月24日から瀧東村猟友会のみなさんの協力を得て、有害鳥獣駆除を実施しています。時間は午前5時～7時までです。鳩を飼われている方は、期間中外へ出さないようご注意ください。

実施日

6月1日(火)	6月5日(土)
6月9日(水)	6月13日(日)
6月17日(火)	6月21日(木)
6月25日(金)	6月29日(火)

5 土	<ul style="list-style-type: none"> <li>■粗大ごみ収集 □7:30～9:30</li> <li>■土改支所前駐車場</li> <li>■婦人会、JA女性部アルミ缶等資源回収日</li> <li>■朝市 □7:00～8:00 ■役場前</li> <li>■村民野球大会 □8:30～</li> <li>■東小グランド</li> </ul>	<ul style="list-style-type: none"> <li>■井随を除く四ツ合地区</li> <li>■燃えるごみ収集日</li> <li>■プラスチックごみ</li> <li>■危険物収集日</li> </ul>	大も
6 日			
7 月			四も
8 火	<ul style="list-style-type: none"> <li>■老人ダンス教室 □9:30～11:30 ■保健センター</li> </ul>		大も
9 水	<ul style="list-style-type: none"> <li>■リハビリ教室 □13:30～15:30 ■保健センター</li> <li>■心配ごと相談 □9:00～12:00 ■天仙閣</li> <li>■表具教室 □13:30～ ■改善センター</li> </ul>		四も 大危
10 木	<ul style="list-style-type: none"> <li>■老人手芸教室 □9:30～ ■天仙閣</li> <li>■いい湯の日 □10:00～ ■天仙閣</li> </ul>		四危 大も
11 金	<ul style="list-style-type: none"> <li>■日本脳炎予防接種 西・南小学校4年生</li> </ul>		四も
12 土			大も
13 日	<ul style="list-style-type: none"> <li>■朝市 □7:00～8:00 ■役場前</li> </ul>		
14 月			四も
15 火	<ul style="list-style-type: none"> <li>■老人カラオケ教室 □9:30～11:30 ■天仙閣</li> </ul>		大も
16 水	<ul style="list-style-type: none"> <li>■日本脳炎予防接種 東小4年生</li> <li>■リハビリ教室 □9:30～15:00 ■保健センター</li> <li>■心配ごと相談 □9:00～12:00 ■天仙閣</li> </ul>		四も 大プ
17 木	<ul style="list-style-type: none"> <li>■いい湯の日 □10:00～ ■天仙閣</li> </ul>		四プ 大も
18 金	<ul style="list-style-type: none"> <li>■民謡教室 □19:30～ ■村民体育館</li> </ul>		四も
19 土			大も
20 日	<ul style="list-style-type: none"> <li>父の日</li> <li>■朝市 □7:00～8:00 ■役場前</li> </ul>		

21 月			四も
22 火	<ul style="list-style-type: none"> <li>■糖尿病精密検査 □8:00～11:00 ■保健センター</li> <li>■日本脳炎予防接種 中学校3年生</li> <li>■老人ダンス教室 □9:30～11:30 ■保健センター</li> </ul>		大も
23 水	<ul style="list-style-type: none"> <li>■リハビリ教室 □13:30～15:30 ■保健センター</li> <li>■心配ごと相談 □9:00～12:00 ■天仙閣</li> <li>■表具教室 □13:30～ ■改善センター</li> </ul>		四も 大プ
24 木	<ul style="list-style-type: none"> <li>■すくすく相談 □9:00～12:00 ■保健センター</li> <li>■乳児健診 □受付13:00～13:30 ■保健センター</li> <li>■老人手芸教室 □9:30～ ■天仙閣</li> <li>■いい湯の日 □10:00～ ■天仙閣</li> </ul>		四プ 大も
25 金	<ul style="list-style-type: none"> <li>■さるびあ教室 □9:30～15:00 ■保健センター</li> </ul>		四も
26 土			大も
27 日	<ul style="list-style-type: none"> <li>■朝市 □7:00～8:00 ■役場前</li> </ul>		
28 月	<ul style="list-style-type: none"> <li>■地区健康相談会 □9:00～11:00 ■井随公民館</li> <li>□13:00～15:00 ■大原公民館</li> </ul>		四も
29 火	<ul style="list-style-type: none"> <li>■地区健康相談会 □9:00～11:00 ■島方公民館</li> <li>□13:00～15:00 ■番屋集落開発センター</li> </ul>		大も
30 水	<ul style="list-style-type: none"> <li>■地区健康相談会 □9:00～11:00 ■三方集落センター</li> <li>□13:00～15:00 ■茨島公民館</li> </ul>		四も
<b>7 月</b>			
1 木	<ul style="list-style-type: none"> <li>■地区健康相談会 □9:30～11:00 ■横戸集会所</li> <li>□13:30～15:00 ■今井公民館</li> <li>■いい湯の日 □10:00～ ■天仙閣</li> </ul>		四プ 大も
2 金	<ul style="list-style-type: none"> <li>■青少年育成村民会議 ■改善センター</li> <li>■民謡教室 □19:30～ ■村民体育館</li> </ul>		四も
3 土			大も
4 日	<ul style="list-style-type: none"> <li>■朝市 □7:00～8:00 ■役場前</li> </ul>		

## 電話のごあんない

役 場……………86-3111  
公民館(体育館)…86-3115  
教育委員会……86-2311  
消防瀧東分署…86-2424  
保健福祉センター…86-3729

## 毎月、情報を更新

瀧東村のホームページアドレス  
<http://www.niigata-inet.or.jp/kata-vil/>

## ◆ 忘れないでね ◆

6月24日 乳児健診

## 子育て支援事業 親子ふれあい広場

■6月の予定  
17日(木) 10時30分～ 改善センター前の公園で(雨天は保健センター)  
当日はピクニックをたのしめます。お弁当を持参してください。  
■申し込みは不要です。お気軽に参加しましょう。

## 婦人会・JA婦人部 アルミ缶等資源回収

6月6日(日)お近くの回収場所へお持ちください。

## 回収場所は こちら

井 随	井随公民館 新野塚の下
島 方	保育園のバス停
三 方	三方集落センター
横 戸	上のバス停 小学校前のバス停 寺町の保育園バス停 若林の農協倉庫
遠 藤	遠藤諏訪神社
卯八郎	保育園のバス停
五之上	保育園のバス停
大 原	大原公民館
番 屋	神社となりのバス停
茨 島	茨島神社
称 名	保育園のバス停
今 井	今井公民館
田 見	田見公民館
大曾根	保育園のバス停

たばこの税金は貴重な財源  
お買い求めは  
村内のたばこ販売店で

潟東村職員採用試験 (上級)のお知らせ

村では、職員採用上級試験を実施します。受験資格、申込方法等は次のとおりです。
○試験職種 行政職
○受験資格
昭和45年4月2日から昭和53年4月1日までに生まれた者
○採用予定人員 若干名
○試験日 (第1次試験) 平成11年8月1日(日)
○試験会場 新潟市立宮浦中学校 (新潟市万代5)
○試験の方法 地方公務員としての必要な一般的知識及び知能についての択一による筆記試験等を行います。
○申込方法 所定の申込用紙に必要事項を記入し6月1日(火)から6月25日(金)までに役場総務課へ提出してください。
※受付期間終了後は、いかなる理由があっても受付をしませんのでご注意ください。
\*この採用試験に関するお問い合わせは、役場総務課(☎86-3111)まで。

巻町外三ヶ町村衛生組合 職員募集

平成11年7月採用の巻町外三ヶ町村衛生組合の職員を次のとおり募集します。
■職種及び採用予定人員 技能労務職(葬斎場管理人)1人
■受験資格 昭和44年6月30日から昭和55年4月2日までに生まれた者で、高等学校卒業以上の者
■勤務地 巻町外三ヶ町村衛生組合 妙有院(岩室村)
■試験等について 申込者に対し、作文、面接試験及び健康審査を行います。
■申込方法及び受付場所 巻町役場3階「巻町外三ヶ町村衛生組合事務局」にある申込用紙に写真3枚を添えて6月11日(金)までに申し込む。☎72-3131(代)

児童手当受給者の方へ 現況届けを忘れずに!

児童手当を受けている方は、毎年6月中旬に「児童手当現況届」の提出が義務付けられています。
この届は、毎年6月1日における状況を記載し、児童手当を引き続き受ける要件があるかどうかを確認するためのもので、用紙は役場から送付しますので、別途通知する期限までに住民生活課へ提出してください。
この届の提出がないと、6月以降の手当が受けられなくなることがありますので、ご注意ください。
なお、6学期の児童手当(平成11年2月~5月分)は、6月10日に指定の金融機関に振込み手続きをしますが、実際の入金は多少おくれることがありますので、ご了承ください。
\*児童手当に関するお問い合わせは、役場住民生活課まで。

身体障害者相談員を ご存じですか?

巻地域福祉センター管内では県知事の委託を受け、19人の身体障害者相談員・精神薄弱者相談員が活動中です。
潟東村の身体障害者相談員は、角田吉美さん(井随☎86-3292)です。
相談員の業務は、身体障害者の更正援護、家庭における生活などの相談に応じ、必要な助言指導を行います。
また、障害者地域活動の推進、関係機関の業務に対する協力、障害者援護思想の普及に努めています。

入札結果 (4月16日から5月15日までの全ての入札分)

Table with 5 columns: 工事名, 施工業者, 請負額, 工事場所, 完成期限. Rows include 番屋通学線 (第2次) 工事, 番屋通学線 (第3次) 工事, 今井連絡1号線 (第4次) 工事, 2級村道6号線外測量業務委託.

潟東村商工会館で 無料法律相談

債権回収、貸借問題、交通事故、近隣問題、保険債務、相続、損害賠償等トラブルを解決するため、被害を最小限に抑えるため専門家に相談しませんか。中々口沿線経済振興協議会では、商工業者を中心に相談会を実施します。地域住民の皆様も、ぜひ、ご利用ください。
■相談日 6月15日(火) 午前10時から正午まで
■会場 潟東村商工会館
■相談員 藤巻法律相談事務所
■問い合わせ 潟東村商工会 ☎86-2129
\*予約順にご相談を承ります。

安全確保と公害防止のため 不正改造車排除運動実施中

運輸省では不正改造の追放をめざして6月1日から1か月間にわたり「不正改造車を排除する運動」を実施します。消音器の取外し、車体からのタイヤのはみ出しなどは、事故やトラブルの原因となるばかりか、大気汚染といった環境破壊につながります。クルマの不正改造は「しない、させない」ようにしましょう。また、不正改造車を見かけましたら、当支局までお知らせください。
■問い合わせ 新潟陸運支局整備課☎25-285-3125

知的障害者自立と社会参加 やびこの里分場「ねむの木工房」

4月20日、知的障害者の地域社会での自立と社会参加をめざし「ねむの木工房」ができました。地域に根ざした作業所として、地域の皆様、ボランティアにささえられ大きく育つことを願っています。
定員に余裕がありますので、入所を希望される方は役場健康福祉課へおたずねください。

6月1日から電波利用保護旬間

電波を正しく使用するために、電波法というルールがあります。しかし、ルールを守らない「不正無線局」から発射される強力な電波により、テレビ、ラジオの受信や消防救急等の無線通信の妨害があとを断ちません。私たちみんなの財産である電波を正しく使しましょう。
電波に関するご相談は信越電気通信管理局へおたずねください。
■混信妨害 ☎026-234-9976
■受信障害 ☎026-234-9991

自衛隊採用試験のご案内

防衛庁では、来春採用予定者の受け付け及び試験を開始します。
■受付期間 8月1日から
■試験期日 9月中旬から
■問い合わせ 自衛隊加茂募集事務所 ☎0256-52-5222

在宅介護マンパワー養成研修会 受講者募集 (ヘルパー3級)

■受講対象者 ホームヘルパーになりたい方、高齢者福祉、在宅福祉に関心のある方
■会場 巻総合庁舎
■期 日 8月3日~10月8日の内10日間
■受講費用 5,200円(テキスト代)
■申込方法 往復はがきの往信用に郵便番号、住所、氏名、生年月日、電話番号、職業、ホームヘルパー従事希望の有無を、また返信用に住所、氏名を記入し、6月18日(当日消印有効)までに申し込んでください。申込多数の場合は、抽選により通知します。
■申し込み 〒953-0042巻町赤館1285 巻保健所内 介護マンパワー研修担当 ☎72-0935

新潟県民文化祭'99 つばめ第9コンサート合唱参加者募集

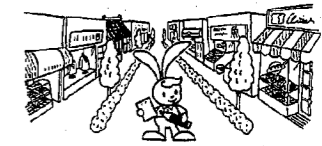
フルオーケストラの演奏で、あなたも第9を合唱してみませんか。7月から水曜日の夜、土・日曜日に練習を始めます。
■申込問合せ 燕市文化会館第9コンサート実行委員会☎0256-62-4743

月潟まつり (角兵衛獅子の舞)

独特の節回しの口上にあわせて舞う、月潟村が誇る郷土芸能・角兵衛獅子の舞が月潟まつりで披露されます。みなさん誘いのうえ、お祭りにきてください。
□とき 6月27日(日) 午後3時20分~4時
□ところ 月潟村白山神社境内
※雨天の場合、農村環境改善センター
□問い合わせ 月潟村役場産業課 ☎025-375-2710

事業所・企業統計調査・商業統計調査 調査員がお伺いします

7月1日現在で、全国一斉に事業所・企業統計調査と商業統計調査が1枚の調査票で行われます。
■6月下旬から調査員が訪問 調査員が、調査票を持って各担当地区の事業所に今月末から伺います。秘密は厳守されますので、調査にご協力をお願いします。



東北電力の名曲の夕べ

東北電力の名曲の夕べが巻文化会館で開催されます。名曲の夕べを聴いてみたい方は、下記のとおりお申込みください。
◇日時 7月9日(金) 開演 午後6時30分
◇会場 巻町文化会館
◇出演 ・指揮・ヴァイオリン 古澤 巖氏 ・山形交響楽団
◇演奏曲目 チャイコフスキー「ヴァイオリン協奏曲」ほか
◇申込方法 官製ハガキに①郵便番号②住所③氏名④年齢⑤職業⑥電話番号を明記のうえ6/18(金)まで下記へお申込みください。ハガキ1枚につき1名様のお申込みとなります。
〒959-0041 巻町東6区4262-1 東北電力(株)巻営業所「名曲の夕べ」係へ
◇その他 「入場無料」ですが、応募者多数の場合は抽選となります。当選の通知は、ハガキの発送をもってかえさせていただきます。

広域情報ネットワーク 潟東村近隣市町村のイベント・催し物などをお知らせするコーナーです。



「知事とさわやかトーク」を開催いたします

県では県民の皆様から県政に関する幅広いご意見・ご提言をお聴きし、県政に反映するため、下記により「知事とさわやかトーク」を開催いたします。当日は、ご参加いただいた方々から自由にご発言をいただきたいと思っておりますので、お気軽にお出かけください。
○日時 平成11年7月22日(木) 午後1時30分から3時30分まで
○会場 西川保健センター (西川町役場の隣)
○参加範囲 潟東村、西川町、巻町、味方村、月潟村、中々口村にお住まい、またはお勤めの人
○ご発言を希望される方は 当日、こんなことを話したいということがありましたら、6月21日(月)まで潟東村役場総務課へご連絡ください。(☎86-3111)
○その他 手話通訳付き
○問い合わせ先 潟東村役場総務課(☎86-3111)または、県庁広報広聴課広報係(☎025-285-5511 内線2116)まで

農業用廃ビニール製品の 処理・収集を行います

・とき 6月27日(日) 8:30~12:00
・ところ 農協集荷場前駐車場
・料金 1kg当り25円程度
\*1人で持ち上げられる大きさに結束して出してください。



# 戸籍の窓

(4月16日から5月15日届出分)

## ●うぶごえ

なまえ	誕生日	保護者	住所
竹内 圭登	4/16	智 巳 称	名 戸
坂井 瑞季	4/17	昭 雄 横	戸 戸
玉木 美波	4/18	浩 一 茨	島 島
島田 悠太郎	4/19	悟 大 原	大 原
石田 真菜	4/20	茂 茨 島	茨 島

## ●およろこび

なまえ (旧姓)	世帯主	住所
笹川 徹	吉 男	五之上 (五泉市)
(齋藤) 裕美		

## ●おくやみ

なまえ	死亡日	年齢	住所
大島 ヤス子	5/10	78	遠 藤
佐藤 セキ	5/11	70	今 井
齋藤 四郎	5/12	65	遠 藤

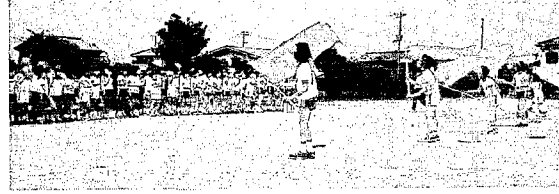
※戸籍の窓に掲載を希望されない方は、住民生活課窓口、または広報係に連絡をお願いします。

## 祝 交通死亡事故ゼロ 1000日達成!

5月24日、念願の交通死亡事故ゼロ1000日を達成しました。  
6月6日に達成記念イベントが村民体育館で開かれます。県警音楽隊 & カラーガードの演奏やちびまる子ちゃんの映写会など、交通安全に関する催しに、みなさん多数のおいでをお待ちしています。

## 五月晴れに恵まれて

—西小学校



**小中学校 NOW**  
学校からの便利  
りを紹介します

▲「赤勝て白勝て」応援合戦  
「先生/苗ちようだい」  
あ〜ころぶー▶



▲「いけー 走れー ぬけー」紅白リレー

「赤勝て、白勝て」応援の声が響きました。地域・保護者の応援もグラウンド一杯響きました。子供たちも声援にこたえ、精一杯頑張りました。結果は、赤組優勝、白組応援賞を獲得しました。運動会を終え、子供たちは、充実感と心地よい疲労感で大変うれしそうに家へ帰って行きました。

田 植 え  
「ぬるぬる大好き」「この感触がたまらないんだよ」何とも言えない子供の表情。飛び出す言葉のかわいらしさ。田植えは、当校の体験活動の一つで、例年、稲刈り、はぎかけ、脱穀、収穫祭へとつながる第一歩です。これから、苗が大きく育ち、収穫祭でおいしいおもちが食べられるといいね。

## 6月の救急当番医

※診療時間は午後6時まで

内科	6/6日	西川内科医院 (巻町)	☎72-6066
	13日	長沼医院 (巻町)	☎72-2210
	20日	荻部医院 (西川町)	☎88-2057
	27日	高木医院 (巻町)	☎72-2208
	7/4日	笠原内科医院 (巻町)	☎72-8066
外科	6/6日	飯塚外科内科医院 (巻町)	☎72-1151
	13日	吉岡医院 (吉田町)	☎92-7887
	20日	県立吉田病院 (吉田町)	☎92-5111
	27日	町立巻病院 (巻町)	☎72-3111
	7/4日	本間医院 (分水町)	☎98-2350

※救急当番医は、都合により変更となることがあります。  
当番医の確認は消防湯東分署(☎86-2424)へ。