


健康で文化の香りただよ  湯東村

広  
報

# かたひがし

Katahigashi Public Relations

平成10年

# 10

NO.425



力をあわせて  
前進だ

湯中体育祭から

## CONTENTS (もくじ)

平成9年度 決算の概要	2~3
特集：ごみの問題に関心がありますか	4~11
公民館だより	12~13
保健婦からの耳よりなおはなし ほか	14~15
障害基礎年金講座 ほか	16~17
トピックス：みんなのひろば	18~19

### ●人の動き (8月31日現在)

人口	6,514人	(前月比) +4
男	3,194人	-1
女	3,320人	+5
世帯数	1,456世帯	+4



本紙は地球にやさしい再生紙を使用しています。

平成9年度の主な建設事業

○役場昇降機設置工事	2,623万円
○交通安全施設整備工事(カーブミラー、標識など)	480万円
○茨島地区農道整備工事	1,466万円
○村道補修工事	3,061万円
○村道整備工事	6,785万円
○中学校屋外便所新築工事	1,366万円
○中学校グラウンド改修工事	6,377万円
○防火水槽設置工事	728万円

歳入総額	35億4,731万円
歳出総額	33億9,760万円
差引(形式収支)	1億4,971万円
翌年度へ繰越すべき財源	6万円
実質収支額(実質収支)	1億4,965万円

形式収支

形式収支は、歳入決算額から歳出決算額を差し引いて求められる収支で、現金尻を示している。

実質収支

実質収支は、形式収支から翌年度へ繰越すべき財源を控除した決算収支である。このようにして求められた実質収支は、地方公共団体の純剰余又は純損失を意味するもので、実質収支の赤字と黒字及びその額は、当該団体の財政運営の状況を判断する重要な指標となる。

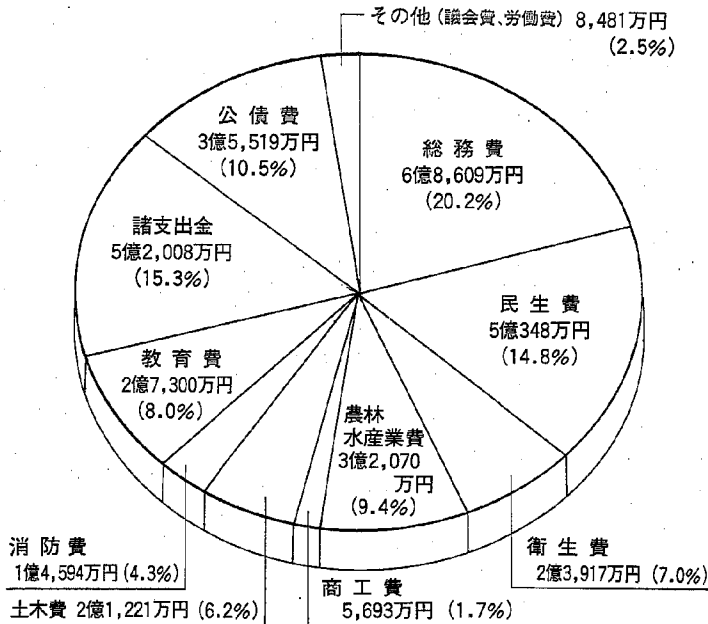
赤字の場合、収支均衡の原則からみて大変問題がある。黒字の場合でも、地方公共団体は営利団体でない以上、黒字額が多ければ多いほど良いとは言えない。剰余額は、標準財政規模の3~5%が望ましいと考えられている。

ちなみに、9年度の村の標準財政規模は2,017,860千円です。

村の家計簿をお知らせします

平成9年度一般

歳出総額 33億9,760万円 (前年度比10.2%減)



村民1人当たり使ったお金 521,261円  
1世帯当たりでは 2,354,525円

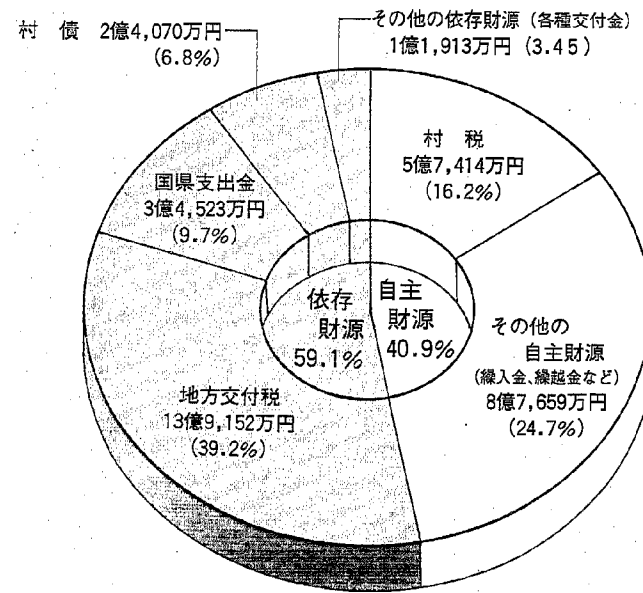
※平成9年度末人口・世帯数より算出しました。

特別会計の決算状況

国民健康保険特別会計	老人保健特別会計	農業集落排水事業特別会計
歳入 3億9,761万円	歳入 6億9,875万円	歳入 614万円
保険税 1億6,992万円	支払基金交付金 4億4,772万円	歳出 583万円
国庫支出金 1億4,617万円	国庫・県支出金 1億9,728万円	差引31万円を10年度に繰越し
療養給付費交付金 441万円	その他 5,375万円	
その他 7,711万円		
歳出 3億4,880万円	歳出 6億8,443万円	
保険給付費 2億4,046万円	医療諸費 6億6,800万円	
老人保健拠出金 7,373万円	その他 1,643万円	
その他 3,461万円		
差引4,881万円を10年度に繰越し	差引1,432万円を10年度に繰越し	
		工場団地住宅団地造成事業特別会計
		歳入 6億5,815万円
		歳出 6億3,170万円
		差引2,645万円を10年度に繰越し

会計決算の概要

歳入総額 35億4,731万円 (前年度比9.4%減)



村民1人当たり納めた税金 83,055円  
1世帯当たりでは 575,572円

※端数は調整してあります。

村税の内訳

村民税(個人) 1億8,478万円	村民税(法人) 3,279万円
固定資産税 3億2,033万円	
たばこ税 2,520万円	軽自動車税 1,104万円

平成9年度の決算が、9月定例議会にて承認されました。一般会計は、当初歳入・歳出とも26億7,800万円です。スタートし、その後7回の補正を経て、最終予算額は34億8,202万円となりました。(前年度比9.8%減)

決算額は、歳入総額35億4,731万円(前年度比9.4%減)、歳出総額33億9,760万円(前年度比10.2%減)でした。

歳入

歳入のうち、村税や繰入金などのいわゆる自主財源は、14億5,074万円(40.9%)で、地方交付税や国庫支出金などの依存財源は、20億9,658万円(59.1%)となっています。

内訳では地方交付税が13億9,152万円(39.2%)と最も多く、次いで村税5億7,414万円(16.2%)、繰入金4億3,720万円(12.3%)の順となっています。

村税は、前年度決算額より4,719万円増加しました。これは、住民税の特別減税がなかったことと企業誘致等により固定資産税が増加したことが主な要因です。

歳出

歳出の構成比では、今年度から総務費に全職員の給与費を計上したため6億8,609万円(20.2%)と最も多く、次いで諸支出金の5億2,007万円(15.3%)、民生費5億348万円(14.8%)、公債費3億5,519万円(10.5%)、農林水産業費3億2,070万円(9.4%)の順となっています。

性質別では、一連の学校整備事業が終わったことから普通建設事業費が大幅な減となり、人件費の占める割合がもっとも多く6億590万円(17.8%)、次いで補助費等5億3,083万円(15.6%)、積立金5億2,007万円(15.3%)、普通建設事業費4億3,213万円(12.7%)、公債費3億6,875万円(10.9%)の順となっています。

ごみの問題に  
関心がありますか？

# この間、ごみの量は2倍になった

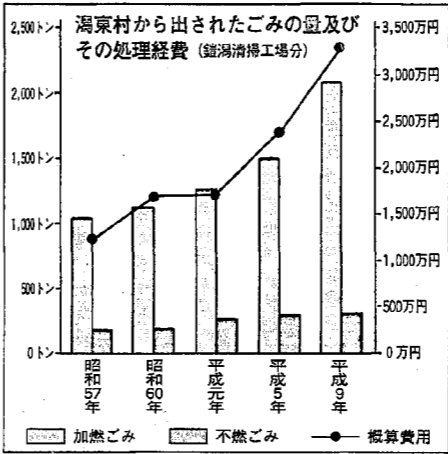
## 1—ごみ処理の現状はどうなっているか。

ごみの社会問題化は先進国の証といわれたのは昔の話。今はごみの減量化、再資源化によって循環型社会を築く方向へ向かっています。あの名作、ウルトラマンシリーズにも、ごみや環境が題材のものがあり、地球にとって、大きなテーマとなっています。身近なごみのことに少し関心を持ってみませんか。

1人が1日に出すごみは  
1kgに増加しました。

昭和57年4月から稼働した、鑑潟清掃工場が16年を数えます。巻町、西川町、岩室村、湯東村のごみ処理を一手に引受け、16年間で可燃ごみ28万トン、不燃ごみ3万トン、粗大ゴミ等を含めた処理量の全体で約32万トンを処理しました。その内、湯東村から排出されたごみの量は約1割です。また、平成9年度1年間で鑑潟清掃工場のごみ処理に要した経費（建設経費を除く）は3億2千万円を超えています。

下のグラフでは、湯東村から出されたごみの量とその処理にかかる鑑潟清掃工場の経費（概算）を説明しています。



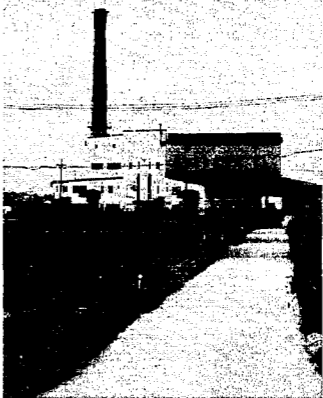
\*昭和57年度ごみ処理量 1,223トン 概算費用 1,208万円  
 \*平成9年度ごみ処理量 2,367トン 概算費用 3,243万円  
 \*ごみ処理量は、可燃ごみと不燃ごみの合計  
 \*処理量比較 2,367トン÷1,223トン=1.93倍  
 \*費用比較 3,243万円÷1,208万円=2.68倍  
 \*1人が1日当たりに出すごみの量  
 2,367トン÷6,518人(3月31日の人口)÷365日=0.99kg

にかかる経費で2.7倍に増加しています。ごみは私たちの生活と切っても切れない関係にあります。よく引合いに出される話ですが、スーパーでの買い物例に取ると肉、魚などの食品トレイ、牛乳や卵などのパック、ジュースの

ペットボトル、洗剤の容器など、ごみにするしか方法のない物を買った物袋とともに持って帰ってきま。しかし、生ごみの堆肥化、資源化、再利用を進めながら、ごみの量を減らしていく努力が必要ではないでしょうか。

### 新しい鑑潟清掃工場は

平成11年度着工、平成14年度稼働で工場の建設が進められています。新工場ではコークスベッド式ガス化高温溶融方式（溶融炉に近い）という1日当たり60トンのごみを処理する炉を2基持ちます。ごみを1600度以上で溶かすと考えてみてください。ごみ焼却の熱は、発電に回し、施設の電源となります。



資源ごみの処理を行なうリサイクルプラザも同時に建設します。容器包装リサイクル法にかかる分別収集にともなう、缶類、びん類、ペットボトルの資源化や家具などの再生利用を進める展示室なども整備される計画です。

## インタビュー1



巻町外3ヶ町村衛生組合の事務局長の内藤茂保さんに、ごみのことについてお聞きしました。

・新しい清掃工場が建設されると  
いうことですが

現在の清掃工場が昭和57年に建設され、今年で16年目を迎えることになりました。老朽化やごみの高カロリー化によって所定の能力を発揮できなくなり、また、ダイオキシン類を初めとする公害防止設備の適正化を図らなければならぬ状況となっています。

今年新設されるごみ処理施設は、焼却施設と資源化施設を併設するもので計画しており、平成11年度着工、平成13年度竣工という

ことで、建設地については既存施設（敷地）内の南側空き地を予定しています。焼却施設については、分別収集された可燃性のゴミはもろろんのこと、不燃・粗大ゴミ及び尿処理施設から出る汚泥等も焼却・溶解することによって焼却灰の排出を抑制し、最終処分場の延命化を考慮した焼却施設です。

資源化施設では「容器包装リサ

イクル法」にかかる分別収集を実施し、缶類、びん類、PETボトルの資源化を行います。

・2年前、ダイオキシンの量で問題になりましたが

当時の測定値が210ナノグラムで住民の皆様は大変ご心配をおかけしました。その後、運転方法の改善により、今年2月に測定した結果、6.5ナノグラムまで下がりました。今後、毎年定期的に測定し、運転管理を行なっていきます。

現在、組合が計画している焼却施設は、全連続式の24時間稼働であるため、毎日の起動・停止がなく、安定的な燃焼が行なえるので、ダイオキシン類の生成を抑制することができます。新ガイドラインに基づき、新設の全連続炉におけるダイオキシン類の排出濃度は1ナノグラム以下に規定されていますが、当組合では更にこの10

分の1の設計基準値として0.1ナノグラム以下にするよう設計されています。

・分別収集といったリサイクルは、どのように進められますか

リサイクルについては、「容器包装リサイクル法」により、缶、びんPETボトルは分別収集し、資源化するものが義務化されましたので、当組合が計画している施設「リサイクルプラザ」では、缶類は1日6トン、びん類は1日8トン、PETボトルは1日2トンで合計1日当たり16トンリサイクルすることが出来ます。なお、収集方法については、今後、組合と構成町村で十分に協議検討し、決定していきたいと思っています。

・最後にゴミ処理工場からのお願  
いがありましたら

近年、最終処分場の確保及びダイオキシン類削減の観点から、ごみの排出抑制を行い、リサイクルを推進して、ごみの焼却量を極力減らすことが必要とされています。そういったことから、ごみの減量化及びリサイクルに努めていただければ、住民皆様方のご協力をお願いいたします。

## インタビュー2



ごみ収集に携わる湯東村環境保全工業の武田さんと、従業員の皆さんにお聞きしました。

・村内のごみ収集の状況はどうな  
っていますか

生ごみの関係で夏場のごみが一番多いです。燃えるごみ、プラスチックごみに共通して、空き缶が混じっています。きちんと分別されているごみもありますが、分別が悪いと持っていくときもありません。

・収集していて感じることは

生ごみとビニールが混じっている、回収できない農薬用のビニールが出ていて、スプレー缶に穴を空けて出すことなど、いろいろなお問題があります。特に感じるのは「あー収集車が行っちゃった」といって、ごみを持って帰る人はほとんどいません。そうすると、丸2日は放置されたままになり、周辺の方も困ると思います。ごみは朝8時までに出すきまりを守りましょう。

・リサイクルを進めるには

何をどうやってリサイクルするのか、具体的な方法を示し、だれもが簡単にリサイクルに出せる体制づくりが必要だと思います。空きびんはどうするのか、アルミ缶は何時、どこへ出すのかといったことです。家の中に、リサイクルボックスが必要かも知れませんね。また、リサイクルする品数を増やせば、もっとリサイクル運動が広がると思います。

・ごみを出される方をお願いが  
ありましたら

きちんと分別されているごみは、気持ちよく回収できます。今月配布される「ごみ収集カレンダー」の決まりを守って、ごみを出されるようお願いいたします。また、地域の方へということでも、ゴミステーションをきれいにしておく方法（当番制）などを検討していただけたらと思います。

# ゴミを減らそう！リサイクルしよう！！

〔南小4年生 社会の勉強から〕

ごみの問題に 関心がありますか

## できるだけリサイクルをしよう

わたしたちは毎日の生活でいろいろな工場を見学してきました。おじいさんじいさんをしてきてくれた。おじいさんは「リサイクルしてゴミは減らす」と言っていてびっくりしました。……しかし、ゴミを減らすには、リサイクルをすることが必要です。

- ・買った物はなるべく力をかけて買おう
- ・買ったものはなるべく長く使おう
- ・買ったものはなるべく修理しよう
- ・買ったものはなるべくリサイクルしよう

わたしたちが毎日使っている工場を見学してきました。おじいさんじいさんをしてきてくれた。おじいさんは「リサイクルしてゴミは減らす」と言っていてびっくりしました。……しかし、ゴミを減らすには、リサイクルをすることが必要です。

### 紙のリサイクル

1年分の古新聞をおよそ70kgをリサイクルすると……  
 高さ14cm高さ8mの木、1本半分に切らずにすみます。リサイクルは自然をまもることにつながります。みなさんもリサイクルを！！

### あきびんのリサイクル

びんと言っても使い捨てのびんではありません。きちんと回収されれば、とかして新しいびんに生まれ変わります。また、何度でも同じ製品にリサイクルできるのが、ガラスびんの大きな特徴です。ワンウェイびんだからといって、捨ててしまうのは、とってももったいないことです。

# 地球は……もう……

## わたしたちにできること



絵、文章はすべて南小4年生のレポートから掲載したものです

ごみをへらそう  
 ぼくたちはエスカップ、よろいごとせいそう工場、さいしゅうしよりじょうへ行きました。どこもくさかった。とくによろいがたせいそう工場がくさかった。  
 そう、ごみの60%は生ごみなので、どこからどこまで、ごみだらけ、まだつかえるものまで捨ててあります。だからぼくは、ごみをへらそうと思いました。みなさんもきょうりよくおねがいします。

社会の授業で「暮らしの中のゴミ」を学習した南小4年生の取り組みを紹介しよう。授業では学校のゴミを調査し、使えぬ物をリサイクルしたり、ゴミ処理施設を見学して実際に「ゴミ処理に携わっている人たちの声を聞き取った。最後に一人一人が感じたことをまとめた。」「ゴミを減らそう、リサイクルしよう」という手作りのチラシができました。子供たちが授業の中で気が付いたことは、美しい地球を守る……。

1人が1日に出すごみは約1kg  
 日本全国の1日のゴミを集めると約13万トン  
 トラックで6万5千台分  
 日本全国で1年間に出るごみは約5千万トン  
 東京ドーム135杯にもなる。  
 ごみ10kgしよりするのに450円かかります

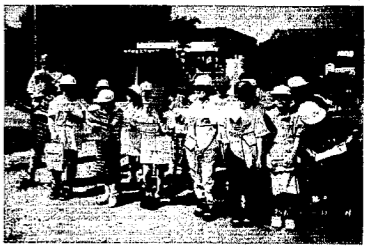
わたしたちはどれくらいのごみを出しているの？

せいそう工場の人はごみが多すぎてまっています。地球はゴミ箱ではないのできょうりよくおねがいます。ごみをしまつたものは、市町村のしごとです。しかし、ごみを出すわたしたちがちらをあわせなければごみはふえるいっぽうなのです。

### なるべくごみをへらそう

ごみはすべてみなさんの家庭やしよくばからだされたものです。ごみをだしているみなさん一人一人が考え行動することで、ごみは大きくへらせるはずですよ。  
 「ごみをするとき「もったいないなあ」と思ってみよう。ごみとはいえも自分のお金で買ったもの。少しでも長く大切にさいごまでつかい切るようにしましょう。

# 2 1 2 3



▲南小4年生が6月にゴミ処理施設を見学

## ごみをへらす方法

**その1**

買った物をするとき、かごやふくろを持って行き、お店からふくろをもらわないようにしましょう。

**その2**

食べのこしをなるべくしない!!

**その3**

**その4**

**その5**

ごみにしないで済む方ほうを考えてみましょう。たとえば、小さくなった洋服はほかの人にゆずる、リフォームしてさいりようする、しげんごみの回しゅうにだしてリサイクルしてもらうなど。大切な地球のしげんごみをつくられたものを最後まで大切につかいましょう。



私は、最終処分場に行きました。ごみがたくさんありました。私は「こんなに「み」ってまるとだ」とびっくりしました。「どうにかしてごみをへらす方ほうはないかな」と思いました。そこでリサイクルすれば「みはへるだらう」と思いました。ごみはすてればごみで終わるけど、リサイクルすればごみだつてへつてなにかに生まれ変わったり役にたつたりもするんだよ。

**アルミ・スチール**  
**缶のゆくえを**  
**追え!!**  
 飲料用の缶の使用料は自動販売機が人々の間に出ているの急増し、国民一人あたり1日1本のレベルに達しています。でも、その

飲んで空になった缶はどうしているのでしょうか。……  
 1. 家を持って帰る  
 2. ボイ捨て  
 3. リサイクルする。だと思いませんか？  
 私は「よりの湯清そう工場」に行っていました。ごみはたくさん出ているので、でも不思議なことにはみんながリサイクルしているからじゃあないかな？ そうそう、清そう工場のおじいさんが言っていたよ「リサイクルは進んでいる」って。あきびんはリサイクルすればいいの星にしないためにみなさん、リサイクルしましょう。

ペットボトルをリサイクルするとき、なんでもかんでもリサイクルすればいいというわけはないので、リサイクルしやすい点にきをつけてリサイクルしてください。人間の地球をよごしている。もとのきれいな地球にもどすには、まず、ごみをすくなくすることを心がけよう。

ごみの問題に  
関心がありますか

村・婦人会・JA女性部で  
リサイクル運動を行っています  
あき缶は、学校でも取り組んでいます

「ごみ減量化のために私たちにできることはたくさんあります。『身近なところからはじめよう』と婦人会等の組織ではリサイクル運動に取り組んでいます。五之上では地区ぐるみで「ごみ」について勉強会を始めました。ごみの問題をとおして、地球を、地域を、そして人を大切に作る気持ちが生み出されてくるのではないのでしょうか。」



湯東村婦人会長  
石井敏子さん  
(三方)

回収されたアルミ缶から再生地金をつくるエネルギーは、原料のボーキサイトから地金をつくるエネルギーの3%ですみません。新しくつくるのに比べて、97%のエネルギーを節約できます。リサイクルするということは、資源の節約に結びついています。全国の小学校、湯東村の小学校でもアルミ缶、スチール缶のリサイクルが行われています。

回収場所はこちら

井 随	井随公民館 新幹線の下
島 方	保育園のバス停
三 方	三方集落センター
横 戸	上のバス停 小学校前のバス停 寺町の保育園バス停 若林の農協倉庫
遠 藤	遠藤諏訪神社
卯八郎	保育園のバス停
五之上	保育園のバス停
大 原	大原公民館
番 屋	神社となりのバス停
茨 島	茨島神社
称 名	保育園のバス停
今 井	今井公民館
国 見	国見公民館
大曾根	保育園のバス停



を減らし再利  
資源とすれば...  
湯東村婦人会員  
小林真由美さん  
(横 戸)

私たち婦人会はリサイクル活動をJA婦人部との合同事業として行なっています。限りある資源を少しでも多く、次の世代にのこそうと古紙、牛乳パック、アルミ缶の回収を行なっていますが、それ以外でもまだまだ資源となるものがあります。しかし、分別や回収が思うように行かず、アルミ缶等に限定しているのが現状です。



南小学校児童の玄関にある回収箱

2か月に1回の資源ごみ回収リサイクル運動も、年々数量をまし、定着した感があり、それぞれの意識の高まりを感じます。

数年前、婦人会では「地域を知ろう」をテーマに「施設めぐり」を計画し、雑沓清掃工場を見学しました。ごみとアルミ缶がいつしよに焼却され「炉」の損傷を早めていることを知り、早期の分別回収の必要性と「捨てればごみ、回収すれば資源」となるリサイクル社会に向けて取り組みを始めました。

新潟市エコプラザ、富山県立山町等の取り組み方や、施設の視察研修をし、より分別回収ができるように学習してきました。

4月、回収袋の準備(各戸に10枚)、配布を婦人会とJA女性部で協力し、各家庭にお届けしています。

回収するもの、出ずものみんなが意識し、協力しあつてごみのないきれいな環境やリサイクルのある地域社会をつくるようみんなのでつとめましょう。

五之上では「ごみを考えよう部会」が  
アンケート調査を実施

五之上では今年度「生涯学習推進モデル地区」の指定を受け、仲間と一緒に調べる、聞く、話すことから住みやすい五之上地区実現に向けた取り組みを行っています。そこから生まれたのが北村さんをリーダーとする「ごみを考えよう部会」です。9月10日、五之上集会所でアンケート集計中のごみ回収素材をいただきました。



ごみを考えよう  
部会長  
北村雄二さん

正直言って、今までごみに対しての関心はありませんでした。五之上が生涯学習モデル地区に指定され、公民館から示されたメニューの中から何かをやろうとしたとき「ごみを考えよう」は子供からお年寄りまで共通する学習するテーマと選びました。まず部会のメンバーが集まり、「地域の人がごみに対してどう思っているのか」を知るアン

ケートを行ないました。まだ集計中ですが、100%近い回収率です。アンケート結果を見ながら、五之上地区のごみを減らす、リサイクルに結びつく活動へ発展させていきたいと思っています。さああたつて焼却場の見学かな。そういえば、新潟市では透明な回収袋にしたら、ごみの量が減ったそうです。また、ごみ回収ボックスの隣に、空き缶、ペットボトル専用の回収ボックスがあればリサイクルが増えるのでは。ごみを考えよう部会でこんなことを提案していきたいと思っています。

リサイクル運動・環境美化運動に湯東中学校の生徒も参加しています

真夏のクリーン作戦



湯東中学校3年  
加藤申人さん

8月2日の朝、僕たちの村で村内クリーン作戦が行われました。これは、毎年夏に行われるもので、地区内に落ちているごみやジュースなどの空き缶を拾ったり、神社や公民館などの回りの草むしりをしたりして村をきれいにしようという運動です。

僕は、各地区から送られてくる空いたビール瓶の入ったケース

を、各地区のトラックから降ろして、業者に渡す仕事を手伝いました。この作業は大人20人、中学生20人位で行ないました。各地区から来るトラックはほとんどが軽トラックで、そんなに大きくはないのですが、トラックいっぱい積んであったり、2往復するトラックがあったりするので人手が足りないような気がしました。朝早いので、まだそんなに気温も上がってなく、小雨も降っていたので涼しいのですが、僕は一生懸命働いていたので汗タラタラでした。各地区から送られてくる瓶は大量で、けっこう疲れました。

たが、他にもいろいろな瓶があるはずなのに、他の瓶は集まりませんでした。もしかして、ビール瓶や一升瓶の方が、他の瓶より集めやすいとか、他の瓶より利益が出るとか、何か理由があるのかなと思いました。



高速バス停  
クリーン作戦に行つて



湯東中学校3年  
田中奈美枝さん

私は高速バス停クリーン作戦に今年で連続三回目の参加になりました。一年の時も二年の時も草取りで、今年もまた草取りでした。私が担当した場所はほとんど草がなく、すぐに終わってしまいました。すると先生が、「鎌を持ってこつち手伝つてくれ。」と言われました。私と友達

がそこへ行つてみると、そこは草がとて多く、役場の方が、一生懸命草取りをしていました。私達もがんばりました。するとそこは道幅が広くなりました。というの

は、最初道のわきに草が生えすぎていて、道幅が狭く見えていたからです。「本当はけっこう広かったんだな。」と思い、うれしかったです。もちろん参加した約160名全員ががんばつて作業したので、高速バス停は見違えるほどきれいになりました。夏の日差しのような暑さで大変でしたが、気持ちのいい疲れが残りました。今度みなさんが高速バス停へ行く時は、周りを少し見てみて下さい。とてもきれいになっています。

ごみの問題に  
関心がありますか

# 地球の環境と資源を守るため わたしたちができること

一部の人やウルトラマンだけがごみ問題と戦っているわけではありません。  
この地球に住むわたしたちが知恵を出し合い、お金を出し環境の保護を考えていかなければなりません。まず、わたしたちができることは何でしょうか。

## 分別回収を確実にやって 回収日を必ず守りましょう

平成10年度後期分の「ごみ収集カレンダー」が皆さんの自宅に配布されたと思います。可燃ごみ、不燃ごみ等の分別を行い、決められた回収日をきちんと守って、地域の皆さんが気持ちよく暮らせる環境づくりに努力しましょう。回収業者の武田さんもおっしゃいましたが「回収車が行った後に持ってきたごみを、持ち帰る人はいない」そうです。朝8時までに、お近くのごみステーションへ。



出すごみが有料化になれば、  
ごみを減らすことができます。

ヨーロッパのドイツ、ここは世界一環境対策が進んでいる国で、「各家庭にごみステーションがあり分別されたごみが有料で引き取られる」とドイツへ研修に行った職員は言います。現在「ごみ処理経費は村が支出」といっても税金でまわっています。今後、ごみを減らすために有料化も考えられ、すでに始めているところもあります。

## アルミ缶・紙パック等のリサイクル 運動にご協力をお願いします

現在、湯東村でリサイクルしているものは「アルミ缶、牛乳等の紙パック」が主体となっています。もったいないいろいろなものをリサイクルにと思われませんが「できることからはじめよう」と、各種団体が主体となって取り組んでいるもので、みなさんもそれを応援してみたいかがでしょうか。

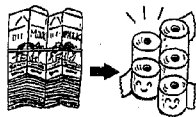
### 缶

- ①アルミ缶だけを出す(アルミ缶表示をよく確認すること)
- ②たばこの吸殻などの異物を取り除く
- ③回収ステーションに出すときは、ビニール袋から出して缶だけ入れる



### 牛乳パック

- ①中を軽くゆすぐ
- ②丸ごと出さずに開いてから出す(ひもで束ねる)
- ③プラスチック製の口がついているものは取り除く
- ④酒パックのように中がコーティング(銀色)されているものは出さない



平成10年度(後期) 湯東村はなみち町

### ごみ収集カレンダー

西ノ宮地区(10月) 西ノ宮地区(11月)

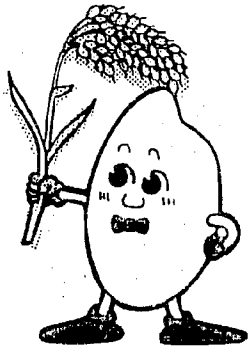
日	月	火	水	木	金	土	日	日	月	火	水	木	金	土	日
1	2	3	4	5	6	7	8	1	2	3	4	5	6	7	8
9	10	11	12	13	14	15	16	9	10	11	12	13	14	15	16
17	18	19	20	21	22	23	24	17	18	19	20	21	22	23	24
25	26	27	28	29	30	31		25	26	27	28	29	30	31	

※10月10日(火)は祝日のため収集しません。

## 実は稲わらも貴重な資源なのです だから、燃やさないで土に返してください

収穫を終えるころから、各地の水田ですさまじい煙が立ち上ります。これが稲わら焼却公害です。新潟県農業改良普及センター・JA・そして市町村がやっつきになつて稲わら焼却防止と稲わらのすき込みを呼び掛けています。県では、「稲わら等の適正処理に関する指導要綱」を定め10月31日までは稲わら焼却制限期間としています。これによると「農業者は、知事が定めた期間内に、稲わら等を焼却しないで、稲わら等の適正な処理を行う」ことになつていま

す。要綱はともかく、稲わら焼却は公害の発生ばかりでなく、湯東村のお米のイメージダウンにつながります。稲わらの活用方法はいくつありますが、手取り早いのが刈り取り後のすき込みです。産業課では耕畜連携事業とあわせて「稲わらのすき込み」を農家のみなさんと呼び掛けています。



昔は稲わらを燃やしたこともありませんでしたが、もう10年以上燃やしていません。いろいろなことに挑戦してみようと、番屋グリーンプランナーズの仲間たちと一緒に、3年前から耕畜連携事業にも取り組んできました。最初、堆肥のききが良すぎて倒れる心配がありました。1年目ではほとんど堆肥を使った



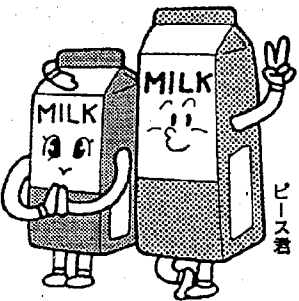
番屋グリーンプランナーズ  
竹内 勝さん

効果は見えませんでした。今年で3年目、堆肥を入れた田んぼには、すべてコシヒカリを作付けしていますが、以前より稲が強くなった感じがします。最終的に根張りがあり、倒伏に強くなるようです。また、堆肥を入れていたため地力がついたのかできあがったお米がとでもきれいです。稲わらすき込みの難点は、中間でワキが出るのですが、それも後半取り返すみたいです。収量は村共進会の平均以上とれているのじゃないかな。

## 紙資源リサイクルのため 今までお使いの電話帳を回収します

NTTでは、新しい電話帳「三条ハローページ」を10月上旬より10月末日までの間に企業や家庭にお届けします。その際、今までお使いの電話帳は、紙資源として再利用するため回収させていただきますので配達員が新しい電話帳をお届けしたときに、今までお使いの電話帳をお渡し下さい。また、NTTのお客さま窓口で電話帳回収ボックス(愛称:リ・タウンBOX)を設置し、11月末まで回収を行いますのでご協力をお願いいたします。

電話帳の配達・回収についてのご連絡先  
**NTT電話帳お届けセンター**  
フリーダイヤル 0120-324182  
●お願い  
受付時間は、土・日・祝日を除く9時から17時迄です。



ピース君 キープちゃん

手元に平成4年の広報かたひがしがあります。当時、婦人会が中心になって紙パックリサイクル運動に取り組んでいるというもので、婦人会が右のイラストの名前を募

# どきどきハートの異文化体験 豊島区青少年交流会

## 「わたし、ホームステイする」

ややもすると濁東っ子に不足している積極性を都会の子ども達から吸収し、都会のマイナス面を見ることが改めて郷土、濁東村の良さを見つめ直す目的を持つ「豊島区青少年、少女交流会」も今年で3回目。交互に交流訪問してい

るものの10年度は当方が豊島区に  
出かけ7月28日、30日の2泊3日  
で実施した。そして東京の住宅事  
情を知りながらも目的を100%  
達成するために、見知らぬ家庭で  
ホームステイ体験をお願いした。  
子どもたちの感想文を見てみると  
東京の人と車の多  
さ、そして喧騒、  
緑がないこと。そ  
の逆が村の良さだ  
としている。また  
日常生活と学校生  
活面では勉強が大  
変であり、色々な  
部活があること、  
風呂は銭湯でビツ  
クリしたことなど  
が書いてある。ま  
た村の良い面、ま  
たは村に望むこと  
は



交通、買い物  
手段の便利さ  
を考えて欲し  
いし、米のう  
まさを誇って  
いいのではな  
いだろうか。



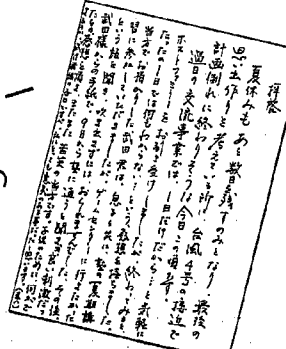
濁中1年生  
坂井恵子さん  
(横 戸)

### 豊島区交流事業に 参加してみよう

私は、この事業に去年も参加していたので今年で  
2回目となりました。去年は、豊島区の人達が濁東  
村に来て、おまつり広場で遊んだり、笹だんごを作  
ったりといっしょに楽しく過ごしました。  
私の家には、同学年の女の子が二人泊まりました。  
二人ともすごく楽しくて明るい子だったので、すぐ  
友達になれました。他にも、いろいろな友達ができ  
て、今思うと参加してよかったです。  
今年も、私達が東京に行く番です。去年と比べ、  
参加人数は増えていてとても楽しく行っていること  
ができました。

どルや家が多く、自然があまり見られませんが。反対  
に、濁東は建物が少ないかわりに自然があります。  
豊島区も、建物ばかりでなく、もっと緑を増やす努  
力をすればとてもよくなると思います。  
豊島区の小・中学校は、こつちと違っていてくつも  
あり、小学校から中学校に進学する時は学校を選び、  
受験しなければならぬという事が大変なのではな  
いかと思います。濁東は、西・東・南のそれぞれの  
小学校から、濁東中学校へ入学するという方法しか  
ないのですごく楽ですが、その中のほんの一部にそ  
うでない人もいます。だけど、それはごく少数です。  
濁東の良い所は、都会のように排気ガスや騒音  
が少なく、あまりさわがしくないという所です。逆  
に静かすぎて、あまり充実しないというのが一番の  
短所です。  
この短所を、これから村民全員で直すよう努力し  
て、どの村にも負けないような活気あふれるすばら  
しい村にしたいです。

### ホスト ファミリー 吉村節子さんの はがき



気軽に引き受けましたが、終わ  
つてみるとたつたの1日では何も  
わからない。……と言う感想を持  
ちました。当方でお預かりした武  
田君は息子とともに塾の夏季講習  
に行つてもらいましたがゲームセ  
ンターに行きたかったとか。その  
後、武田様からのお手紙で「良い  
刺激を受け9月から塾に通う」と  
聞き、苦笑している当方です。子  
どものために何が出来るのか？試  
行錯誤の毎日ですが私にとつても  
意義のあることだったと思います。  
良い機会をありがとうございました。



## ～暮らしに生きる文化と健康の泉～ 公民館だより ☎ 86-3115



### やったぞ！ 第46回県青年大会 バスケットボール・第2位

新潟県青年大会は昭和28年度に  
全国大会予選会を兼ねて第1回が  
開かれ、県下の青年が一堂に集ま  
り、体育及び文化の交流、親善を  
図りながら実施している。

今年の第46回大会には当村の野  
球とバスケットチームが郡代表と  
して出場し、特にバスケットチー  
ムは善戦し、あと一步のところ  
で全国大会出場権を逃したが堂々の  
2位と大健闘をしました。

4年前、当時バスケットは人気が  
スポーツであり、社会体育担当者  
の「若者の集まる場をバスケット  
で」の考えを、児玉さんという良  
き理解者の指導者がいてバスケット  
クラブが生まれた経過がある。  
その間の4年間、指導者の児玉  
さんは技術指導は勿論のこと、時  
には相談しやすい兄貴であり、仲  
間であったり、そして厳しい監督  
の一面を持つたりと気苦労の多か  
った中で今年の快挙。喜びはひ  
としおであったことだろう。

### 「来年は 全国大会に」

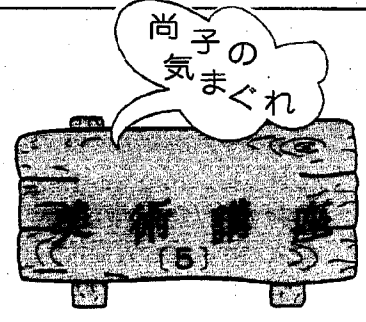


児玉義広さん  
(五之上)

4年間の成果ができました。率直  
に嬉しです。その間、仕事の関  
係等でメンバーの入替はありま  
したが「継続は力なり」と改めて  
思い知らされました。最近の若い  
モン、と、よく言われますがこの  
メンバーを見てはいるかぎりそんな  
言葉はどこかにいつてしまします。  
好きなことで、ある目的を持って  
ば若者はいつの時代でもやはり熱  
くなるんじゃないでしょうか？ず  
っと一緒にバスケットをやつていそ  
う考えます。

これで「来年は全国大会に行く」  
夢ができました。ガンバります。

### 「花器」 大樋長左衛門

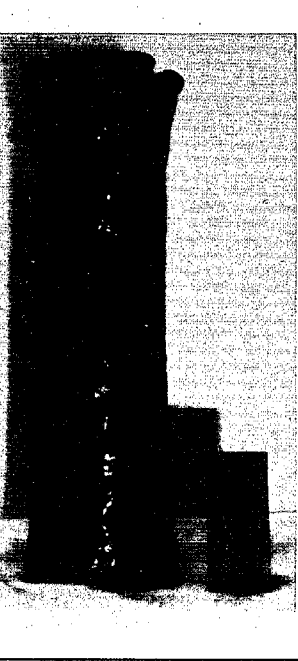


江戸時代前期、初代長左衛門は  
茶道裏千家四代であった千家室に  
連ねられて京の都から金沢にやっ  
てきました。それが大樋焼の始ま  
りといわれています。  
初代大樋長左衛門は、師であつ  
た楽吉左衛門の楽焼の伝統を引き  
継ぎ、ろくろを使わずに、手づく  
ねによる作陶を手がけ、特に、千  
宗室の好みに合わせた茶陶を多く  
制作しました。加賀藩（現在の石  
川県）は、初代藩主の前田利家以

来、いずれの藩主も茶の湯の愛好  
家でしたが、ことに、三代利常の  
時代は茶の湯の隆盛期であったと  
いわれていますので、初代長左衛  
門は茶陶の制作に動んだと思わ  
れます。  
大樋焼の特徴を挙げるなら、金  
気帯びた茶褐色の餡釉。アジア  
各国でも広く利用されているとい  
う餡釉でおおわれた作品たちは、  
あたたかみ水輪をくぐらせたよう  
なつややかな光を放っています。  
美術館にあるこの花器。餡釉の  
他に、口の部分に「流れ釉」を併  
用して、作品の表情に変化を付け  
ています。何代目の大樋長左衛門  
の作かはわかりませんが、ろくろ  
や型を使わずに、素手で成形され  
たこの形からは、作者の個性に直  
接触れているような感じすら覚え  
ます。その時の自分の手の力加減  
も、その時の窯の火加減も、二度  
と同じ組み合わせはめぐってこな  
い。世界に二つと同じものは生ま  
れない、手仕事の醍醐味が、ここ  
にあるような気がします。ぜひ、  
美術館までお越しください。

### 10月10日は ミニ・バスケットボール大会

村内3小学校の男子チーム、女  
子チームが近隣の小学校チームと  
対戦するミニ・バス大会は体育の  
日に村民体育館で開かれます。青  
年チームに負けぬ活躍に、みな  
さんの応援をお願いします。



先月号に支援センターから老人日常生活用具事業についてお知らせをしましたが、今回は便利な介護グッズについてご紹介をいたします。

**こちら**  
**保健福祉センター**  
 在宅介護支援センター  
 デイサービスセンター  
 ☎86-3729  
 社会福祉協議会  
 ☎86-3310



- ① 浴槽台  
 入浴時、浴槽の中に入れて腰掛けに使用する。踏み台にも使用できる。  
 約1万円
- ② シャワーベンチ  
 入浴時、立上りやすい。  
 約1万円
- ③ トイレのてすり  
 (洋式トイレ用)  
 自宅のトイレに設置し、立上り動作を楽に。  
 約1万5千円

**在宅介護支援センター**  
 相談件数 (8月分)  
 電話相談 28件  
 来所相談 14件  
 訪問相談 58件  
 合計 101件

費用  
 利用料は1日あたり

お預かりする期間は、原則として1回につき7日間まで。やむをえない場合は、延長することもできます。

おおむね65歳以上で、寝たきり等日常生活を営むのに支障がある方。

特別養護老人ホーム

**短期入所生活介護 (シヨートステイ)**

利用理由  
 ☆介護休業 ☆介護者の旅行等  
 ☆介護者の入院 ☆農繁期の為

利用して  
 いただく施設  
 虹の里 (湯東村)  
 特別養護老人ホーム  
 花見の里 (西川町)

ご利用ください  
**短期入所生活介護 (シヨートステイ)**  
 2,230円



## 胃がん検診のお知らせ

きちんと受けてがん予防!

がん検診は、がんを早期発見するのが第一の目的で行われます。初期であれば治癒率は高く決して恐ろしい病気ではありません。

すすんで検診を受けましょう。特に、春の検診で都合つかず受診できなかった方、今回ぜひ受診して下さい。

- 検診日 10月17日(土)
- 受付時間 午前7時30分～午前10時
- 会場 保健センター
- 検診料 500円 (70歳以上の方は無料)

### 【検診を受けるときの注意】

- ① 検診前日の夕食は、午後8時頃までに済ませて下さい。
- ② 検診当日の朝から検査終了まで食事、水、タバコ、薬等口にするものは一切取らないで下さい。
- ③ 上半身をぬぎやすいようにして来て下さい。(薄いボタンのない肌着を着ていてもさしつかえありません)
- ④ 妊娠している方は受診しないで下さい。

### 第5回 健康まつり

とき 11月1日(日)  
 ところ 湯東村保健センター  
 “みんなで考えよう健康と福祉を”  
 テーマに第5回目の健康まつりを開催いたしますので、ぜひ、ご家族そろってご参加ください。  
 詳しくは、後日各世帯にチラシを配布いたしますのでご覧ください。

## = 必ず受けよう健康診断 = 健康だと思っている人ほど必要です 未受診者を対象に 秋季総合健診実施

- 期 日 10月29日(木)
- 受付時間 午前8時30分～11時  
 午後1時～3時
- 会場 保健センター

定期的な健康診断の目的は、病気の「早期発見」と「予防」です。生活習慣病の多くは、自覚症状がほとんどないまま進行します。ぜひ定期的に健康診査を受けましょう。

### 年に一度は健康診断を

申込書により受診を希望したが春に都合がつかず受診することが出来なかった方、及び申込みをしていないが今回受けてみたいと思う方が対象です。後日、受診票を配布いたしますので、詳しいことは役場健康福祉課までお問い合わせください。

### 検診の内容

- 身長・体重測定 ○尿検査 ○血圧測定
- 血液検査 ○心電図検査 ○眼底検査
- レントゲン間接撮影 ○かく痰検査
- 大腸がん検査 (採便)

### 検診料金

- ◎基本健康診査……………無 料
  - ◎循環器検査……………500円
  - ◎肺がん (かく痰) 検査……………400円
  - ◎大腸がん検査容器代……………100円
- (但し、70歳以上の方は、いづれも無料です)

### 守ろう人の命の尊さを 『愛の献血』にご協力ください

とき 11月9日(月)  
 ところ 保健センター  
 皆様の愛の献血によりたくさんの尊い命が救われます。今回は成分献血で、献血時間が1時間くらいかかるため、予約制となります。希望される方は、10月30日までに健康福祉課へご連絡ください。

保健婦からの  
 耳よりな  
 おはなし



# あなたは納めた税金を 有効に使っていますか!

あなたは今年の健診を受けましたか  
 今年は、秋にもう1回総合健診を実施します。今年、健診を受けていない方に受けていただくために計画しました。

今回、どうして右の標題になっているか、わかりますか?  
 総合健診では、いろいろな項目の検査をしています。どのくらい費用がかかりますか、どのくらい検査を受けるか、一人あたり約12,000円の検査料金が掛かっています。そして、健診を

実施するのには、人件費もかかっています。その他のガン検診も含めれば、またさらにかかります。しかし、予防にかけるお金はせいぜい40,000円程度です。では、病気になって医者にかかった場合、どのくらい医療費がかかっているか、ご存じですか。平

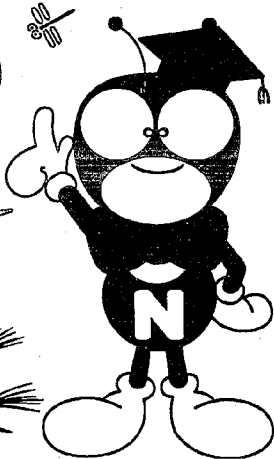
成9年度の国民健康保険加入者の一人あたりの医療費は、約220,000円、老人保険の一人あたりの医療費は、約680,000円です。



健診にかかる費用も医療費も、みなさんの大切な税金が使われています。その税金を有効に使うためにどうしたらいいのかが、第一に、毎年一回は健診を受ける。第二に、健診で何か異常があった場合はすみやかに受診する。この2つが大切だと思います。村の総合健診、人間ドック、職場健診など、受ける場所はどこでもけっこうです。年一回は自分のために健診を受けてください!



# 障害基礎年金講座



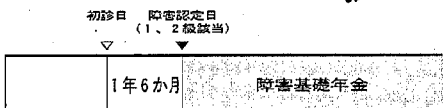
万一、病やけがで障害が残ったときに受けることのできる障害基礎年金について説明します。



## 障害基礎年金は、

- ①国民年金に加入中であること。
- ②国民年金に加入したことがある六〇歳以上六五歳未満の日本国内に住所がある人であること。

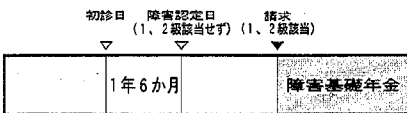
これらの人が、病やけがによって、障害が残る、その病やけがによる初診日から一年六か月経過した日か、その期間内に治った日（症状が固定し治療の効果が期待できない状態となった日を含みます）に国民年金法で定める一級または二級の障害の状態になっている場合に支給されます。



**【用語説明】**  
 初診日…障害の原因となった病やけがで初めて医者にかかった日をいいます。  
 障害認定日…障害の状態を認定する日をいいます。詳しくは初診日から1年6か月を経過した日か、その期間内に治った日（症状が固定し治療の効果が期待できない状態となった日を含む）をいいます。

## 事後重症

初診日から一年六か月を経過した障害認定日には、一・二級の障害の状態にないために障害基礎年金の支給が受けられなかった人が、その後六五歳になる前までに障害が悪化し、一・二級の障害の状態になった場合には、六五歳になる前までの間に請求を行うことによって、障害基礎年金が受けられます。

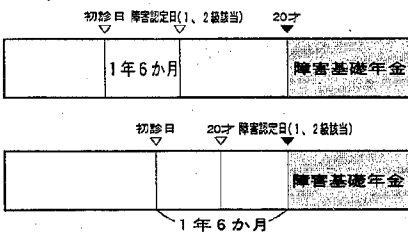


## 保険料納付要件

障害基礎年金を受けるには、初診日のある月の前々日までに被保険者期間がある場合は、次のいずれかの保険料納付要件を満たしていなければなりません。  
 ①保険料を滞納した期間が被保険者期間の三分の一を超えないこと  
 ②初診日が平成一八年四月一日前の場合は、①の要件を満たさなくても、初診日のある月の前々月までの直近の一年間に保険料の滞納がないこと

## 一〇歳前傷病による障害基礎年金

二〇歳になる前に初診日がある病やけがで障害が残った場合は、二〇歳になったとき（障害認定日）に、二〇歳以後の場合、その障害認定日に、障害の程度が一級または二級の障害状態であれば、障害基礎年金が支給されます。



## 年金額

障害基礎年金の年金額は、保険料を納めた期間等とは関係なく、一律、次の表の金額が支給されます。

年金額	加算対象の子	加算額
● 1級障害基礎年金 999,400円 (月額83,283円)	1人目・2人目(1人につき)	各 230,000円
● 2級障害基礎年金 799,500円 (月額66,625円)	3人目以降(1人につき)	各 76,700円

## 障害厚生年金

障害厚生年金は、厚生年金の加入中に初診日のある病やけがで、障害基礎年金を受けることのできる障害（一・二級）の状態になったときに、障害基礎年金に上乗せする形で支給されます。  
 障害基礎年金を受けられない程度の障害でも、厚生年金の独自の障害厚生年金（二級）または障害手当金（一時金）が支給される場合があります。

## 農家のみなさん

# 農業所得標準を適用される方は 回答書の提出が2回になります

すでに昨年よりパンフレット等でお知らせしているところですが、農家が農業所得を申告される際の目安となっている農業所得標準の計算方法が、平成10年分から大きく変わります。

- 提出していただく書類も、昨年までは「農業・償却資産の回答書」1回（1種類）だけでしたが、平成10年からは、
1. 「農業経営申告書」
  2. 「収入金額等のおたずね」の2回（2種類）となります。
- なお、標準を適用される場合は、全面委託されている方であっても提出が必要です。

主な記入内容と、提出時期等は次のとおりです。

- 主な記入内容
- 「農業経営申告書」  
主に標準内経費及び標準外経費を算定するため、作物ごとの作付面積、貸付・休耕面積、特に高額な特殊大農具や、委託の状況などを記入します。
- 「収入金額等のおたずね」  
標準所得を実際に計算するため、作物別販売数量・金額、小作料の収入金額、その他の収入などを記入します。
- 提出時期等
- 記入要領を参考にしてください。
- 「農業経営申告書」  
・発送時期 10月中旬  
・提出期限 11月5日(木)

- 「収入金額等のおたずね」  
・発送時期 12月下旬  
・提出期限 1月中旬
- （具体的な提出期限は、発送の際にお知らせします）
- 提出先  
どちらも、役場税務課、または各地区総代さんへ提出ください。
- 「農業経営申告書」と「収入金額等のおたずね」の両方を各期限までに提出されない場合は、村で農業所得標準の計算ができません。標準を適用される方は、期限内に必ず提出してください。
- ※不明な点は、役場税務課までお問い合わせください。

## 税金の口座振替（領収）済 通知書が年度末に一括して 交付になります

軽自動車税を除く村税（村県民税・固定資産税）及び国民健康保険税の預金口座振替（領収）済通知書について、これまでは年2回（10月末と年度末）に分けて交付していましたが、平成10年度から1年分を年度終了後、一括して納税者ごとに交付させていただきます。

納税者の皆様のご理解とご協力をよろしくお願いいたします。

〈お願い〉  
税金の口座振替状況については預金通帳でご確認ください。  
詳しくは役場税務課へおたずねください。

鴻東村役場税務課  
電話 0256-86-3111

村・県民税（第3期）の  
納期限は  
**11月2日**です。

## 臨時福祉特別給付金が支給されます

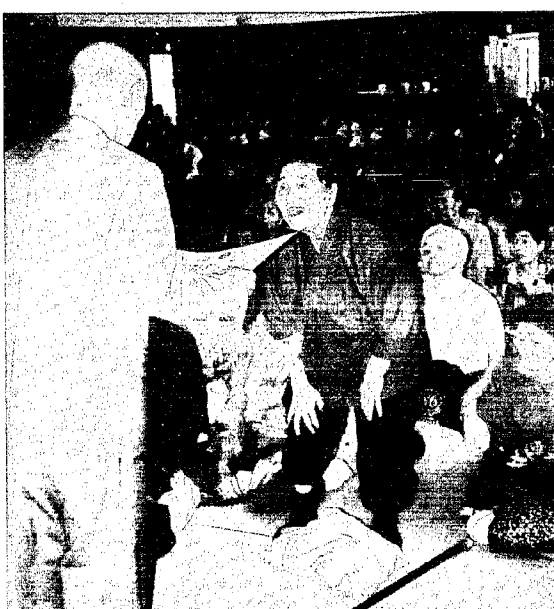
平成10年度分所得税等の特別減税に関連して、臨時福祉特別給付金が支給されます。臨時給付金の種類、内容等は次のとおりです。

1. 福祉給付金  
（対象者1人につき10,000円）  
支給対象者  
平成10年8月1日（基準日）において、本年8月分の次の年金又は手当を受給できる方。  
①高齢福祉年金  
②障害基礎年金の年金コードの先頭3桁が「65」「265」「55」「02」「02」「102」④児童扶養手当  
⑤特別児童扶養手当  
⑥特別障害者手当  
⑦障害児福祉手当  
⑧福祉手当（経過措置区分）  
※生活保護を受けている方や福祉施設に入所されている方は、支給されません。
  2. 介護福祉金  
（対象者1人につき30,000円）  
支給対象者  
基準日において、生活保護を受けている方、あるいは平成10年度分の村民税所得割が課されなかった方（本人が他の方の控除対象配偶者又は扶養親族の場合は、当該他の方に村民税が課されなかった場合に限り）で次のいずれかに該当する方。  
①平成10年2月1日以前からなきたり又は痴呆等の状態にあるため常時介護を必要としている65歳以上の方  
②本年8月分の特別障害者手当、障害児福祉手当、福祉手当（経過措置区分）を受給できる方  
※病院、診療所又は老人保健施設に平成10年4月30日以前から継続して入院・入所している方、社会福祉施設に入所している方には支給されません。
  3. 特別給付金  
（対象者1人につき10,000円）  
支給対象者  
基準日において、65歳以上の方（昭和8年8月1日以前に生まれた方）で、平成10年度分の個人の村民税が課されなかった方。（本人が他の方の控除対象配偶者又は扶養親族の場合は、当該他の方に村民税が課されなかった場合に限り）  
※生活保護を受けている方は支給されません。又同一の方が福祉給付金の支給要件に該当する場合も支給されません。
- 支給を受けようとする方は、申請書に必要事項を記入の上、11月25日までに役場健康福祉課に申請してください。（申請書は役場にありません。）  
詳しいことについては、役場健康福祉課までお問い合わせください。

# 敬老会に600人が集う

敬老の日の15日、村民体育館を会場に、村内70歳以上の600人を超えるお年寄りを招き、敬老会が開かれました。最高齢者100歳の津野さんは欠席でしたが、当日、出席した88歳以上のお年寄りには、長寿のお祝いが贈られました。中でも、出席された最高齢者で表彰を受けた樋口テルさん(写真のおばあちゃん93歳)が表彰を受けるときは、ひととき大きな拍手が贈られていました。

ちなみに村内の88歳以上のお年寄りは男性13人、女性77人の計90人、結婚50年の金婚式夫婦は37組、結婚60年のダイヤモンド婚式は7組の夫婦と、年々長寿のお祝いを贈られる方が増えています。



# 手より足を切りそうに「コワイ」 西・南小学校の稲刈体験



5月にみんなで植えた苗が大きく実り9月18日に西小で、19日に南小で稲刈りが行われました。PTAみなさんの指導のもと、最初は緊張していた子供たちも、作業が終わる頃には鎌が上手に使えるように。今では見るのがなくなった手作業での収穫は、子供たちにとって貴重な体験となったことでしょう。

# ほーほーはたるこい! 番屋の水はあまいぞく



9月8日の夜、番屋地区で「ほたるまつり」が開かれ、村内外から集まった約1500人が、幻想的な光を楽しんだ。参加者には盆ちょうちんが配られ、夜7時、ちょうちん満月が上ってきました。目当ての螢は少なかったものの、「あ、いたよ、あそこ」と、思い思いに螢をさがす、過ぎ行く夏の夜でした。

# 平均収量は534kg 「シビカリ共進会」の坪刈審査



日本一うまい、スーパーシビカリを生産しよう、9月10日、農業振興協議会の坪刈り審査が実施された。各農家のほ場は7月19日の生育調査をもとに穂肥量のめやすが示され、よりおいしい米づくりが行われている。当日の審査点数は79点で、最高収量は645kgでした。

# スポーツこそ長寿の必けつ 郵便局長杯ゲートボール大会



地域のお年寄りと交流を深めようと9月9日、郵便局長杯争奪ゲートボール大会が開かれ、郵便局チームほか13チームが熱戦を繰り広げた。この日、真夏のような暑さとなりましたが、各チームとも元気そのもの、老人パワーが光っていました。接戦の中から遠藤チームが優勝しました。

# 手紙で伝える 交通安全

秋の全国交通安全運動が始まった9月21日、南小学校児童、交通安全母の会などみなさんが、南公園前の国道460号線で、安全運転を呼びかけました。次の日、児童が交通安全を願って書いた手紙を受け取ったドライバーから、さっそく役場宛にファックスで返事が届くなど反響も大きく、手紙の願いが通じて、交通事故が減少してほしいですね。



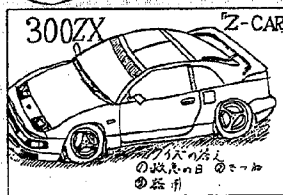
「安全運転をお願いします」と手紙を渡しました。

# 文芸かたひがし(俳句)

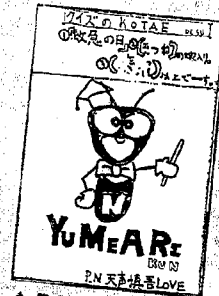
水蓮の花の真白き三四忌  
一人居や一匹の蚊に悩まされ  
久方の友と逢ひたり盆の径  
甲子園白球伸びて雲の峯  
興に乗り旅の踊の輪に入りぬ  
祭酒飾りて太鼓の小手調べ  
来し道の流れ流れて終戦日  
綱引きの小さき手の数罽雲  
汗引いてまたひと仕事夕の風  
大樺根元涼しき六地蔵  
梅干をひとつ手掴む母の味  
八月の赤飯孫のやうな粥食べぬ  
老いし母小燕のやうな粥食べぬ  
新金や友の遺影の微笑みて  
コスモスが風に戯むる昼しづか  
帆船停泊祭もりあがる

武田真己平  
星野マツノ  
渡辺 菱村  
星野よし子  
武田トサ  
海藤みゆき  
佐藤ハギ  
武田栄子  
小林カズ  
小林スイノ  
金永 義雄  
大原 沙多  
小林 金作  
星野じん一  
竹内北斗  
星野 吾朗

# みんなの 広場



▲P.N 公民館 PART II



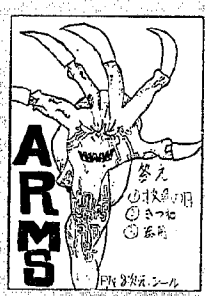
▲P.N 天声慎吾 Love



▲P.N ハゲ吉1号



▲P.N ピーコ



▲P.N 8次元シール



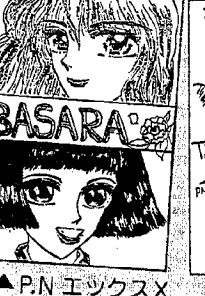
▲JUNKO



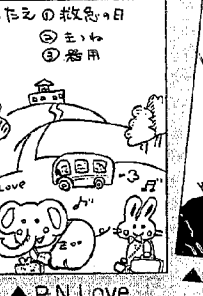
▲P.N アリス



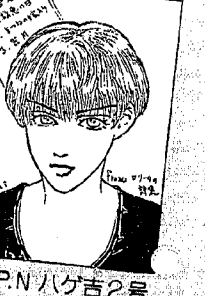
▲P.N apple



▲P.N エックスX



▲P.N Love



▲P.N ハゲ吉2号

# 500円の図書券が 当たる広報クイズ

ハガキに正しい答えを書いて、応募してください。正解者の中から抽選で、5人の方に500円の図書券をプレゼントします。また、村へのご意見やご要望などお待ちしております。

- 平成9年度の決算で、村民1人当たり使ったお金はいくらですか
- 湯東村民1人が1日に出すごみの量は平均で何kgでしょう
- 年に1度は健康診断を。秋季総合健診はいつ行われますか

締め切り 10月15日の消印分まで有効

あて先 〒959-0592  
湯東村大字三方1番地  
湯東村役場総務課広報係

## 9月号の正解

- 救急の日
- きつね
- 器用でした。

応募総数は22人、全員正解でした。窓口にくられた横戸の水野さんから抽選していただき、次の方に図書券が当たりました。

当選者  
岡本麻美(遠藤)/岡田ヨキ子(番屋)  
/斎藤雅幸(番屋)/岡本茂子(次島)  
/磯浦律子(美里)  
(順不同、敬称略)

こんなこと  
あんなこと

# くらしの カレンダー

(神無月・October)

## 記号の説明

- 行事の名称
- と き
- と ころ
- ◎ 対象者



## 3ない運動

ひろ けいこ



5月	■ けやきの会 □19:30~ ■ 村民体育館
6火	
7水	■ リハビリ教室 □9:30~15:00 ■ 保健センター ■ 婦人会絵手紙講習会 □19:30~ ■ 保健センター
8木	■ 老人手芸教室 □9:30~ ■ 天仙閣 ■ いい湯の日 □10:00~ ■ 天仙閣
9金	
10土	休育の日 ■ 健康ウォーキング □9:00受付 ■ 保健センター前「赤塚佐湯」 ■ 近郷ミニバス大会 □8:30~ ■ 村民体育館
11日	■ 古紙、牛乳パック、アルミ缶回収日 ■ 朝市 □7:00~8:00 ■ 役場前駐車場 ■ ヘルパー講習 □13:00~17:15 ■ 保健センター
12月	■ 南ゲートボール場新設記念ゲートボール大会 □9:00~ ■ 南ゲートボール場
13火	■ 風しん予防接種 ◎中学校2年生 ■ 老人ダンス教室 □9:30~11:30 ■ 保健センター
14水	■ リハビリ教室 □9:30~15:00 ■ 保健センター ■ 心配ごと相談「行政相談所」□9:00~12:00 ■ 天仙閣 ■ 民謡教室 □19:30~ ■ 村民体育館 ■ 表具教室 □13:30~16:00 ■ 改善センター
15木	■ いい湯の日 □10:00~ ■ 天仙閣
16金	■ 1歳6か月児健診 □12:30~12:40受付 ■ 保健センター ■ フッ素及びサホライド塗布 □12:40~12:50受付 ■ 保健センター
17土	■ 胃がん検診 □7:30~10:00受付 ■ 保健センター
18日	■ 朝市 □7:00~8:00 ■ 役場前駐車場
19月	
20火	■ 老人カラオケ教室 □9:30~11:30 ■ 天仙閣 ■ ヘルパー講習 □19:00~21:00 ■ 保健センター

21水	■ ツベルクリン反応検査(乳幼児) □13:30~14:00受付 ■ 保健センター ■ 心配ごと相談 □9:00~12:00 ■ 天仙閣 ■ 親子ふれあい広場 □9:30~11:00 ■ 東保育園 ■ 婦人会絵手紙講習会 □19:30~ ■ 保健センター
22木	■ 妊婦教室 □9:00~12:00 ■ すくすく相談 □10:00~12:00 } ■ 保健センター ■ 乳児健診 □13:00~13:30受付 ■ 老人手芸教室 □9:30~ ■ 天仙閣 ■ いい湯の日 □10:00~ ■ 天仙閣
23金	■ さるびあ教室 □9:30~15:00 ■ 保健センター ■ ツ反判定及びBCG接種(乳幼児) □13:30~14:00受付 ■ 保健センター
24土	
25日	■ 近郷バスケットボール大会 ■ 村民体育館 ■ 戦没者慰霊祭 □10:00~ ■ 改善センター ■ 朝市 □7:00~8:00 ■ 役場前駐車場
26月	■ 心配ごと相談 □9:00~12:00 ■ 天仙閣 ■ ヘルパー講習 □13:30~21:00 ■ 保健センター
27火	■ 老人ダンス教室 □9:30~11:30 ■ 保健センター
28水	■ 民謡教室 □19:30~ ■ 村民体育館 ■ 表具教室 □13:30~16:00 ■ 改善センター
29木	■ 秋季総合検診(未受診者対象) □8:30~11:00, 13:00~15:00受付 ■ 保健センター ■ いい湯の日 □10:00~ ■ 天仙閣
30金	
31土	
<b>11 月</b>	
1日	■ 保健福祉まつり ■ 保健センター ■ 出会いふれあいフェスティバル(総合文化祭) 3日炊まで ■ 朝市 □7:00~8:00 ■ 役場前駐車場
2月	■ けやきの会 □19:30~ ■ 村民体育館
3火	文化の日
4水	■ リハビリ教室 □9:30~15:00 ■ 保健センター

電話のごあんない

役 場………86-31111  
公民館(体育館)…86-31115  
教育委員会……86-23111  
消防湯東分署…86-2424  
保健福祉センター…86-3729

湯東村のホームページアドレス  
http://www.niigata-inet.or.jp/kata-vil/

◆忘れないでね◆

10月16日 1歳6か月健診  
21日 ツベルクリン反応  
22日 乳児健診  
23日 ツ反判定BCG接種

子育て支援事業  
**親子ふれあい広場**

■10月の予定  
21日(金)9時30分~11時まで、東保育園で行ないます。  
\*申し込みは不要です。お気軽に参加しましょう。  
親子遊び、リズム遊びを中心に体を動かし、楽しい時間を過ごしたいと考えています。保母・保健婦による育児相談も行なっています。

**行政相談所を開設します**

総務庁では、10月11日からの1週間を行政相談週間として各種の行事を行なっています。  
湯東村でも次の日程で行政相談所を開設します。役場や公共機関のことでわからないこと、苦情や意見、要望がありましたらお気軽にご相談ください。

日 時 10月14日(水)  
午前9時から12時まで  
場 所 天仙閣  
相談員 行政相談委員  
平松良男さん

たばこの税金は貴重な財源  
お買い求めは  
村内のたばこ販売店で

広域情報ネットワーク

湯東村近隣市町村のイベント・催し物などをお知らせするコーナーです。



'98 いがた広域工芸品まつり

いがた広域工芸品まつり実行委員会では、新潟地域広域市町村圏内の各市町村の歴史と文化に育まれた伝統工芸等を展示・紹介する'98にいがた広域工芸品まつりを開催します。

開催期間 平成10年10月24日(出) ~10月25日(日)

開催時間 午前9時~午後6時

会場 新潟ふるさと村

開催内容 (1)伝統工芸品の展示・実演・体験及び販売 (2)伝統芸能の発表 (3)各市町村及び新潟地域広域市町村協議会のPRコーナー

問い合わせ先 〒951 新潟市学校町通1-602-1

新潟市役所商工振興課内'98にいがた広域工芸品まつり実行委員会事務局 TEL 025-226-2524 FAX 025-228-1611

※ 湯東村からは国見神楽舞が出演します。(25日 午後2時から)

新潟市民芸術文化会館

10月22日にオープン!

音楽と文化の新しいパブリックホール「新潟市民芸術文化会館」が新潟市白山地区にオープンします。コンサートホール(約1,900席)、劇場(約900席)、能楽堂(約380席)の3つのホールで構成され、各ホールが専門ホールとして「充実した設備」により優れた音響空間をもつことが自慢です。

今まで出会えなかった一流の芸術が地元で鑑賞できますよ。

皆さん、是非一度足を運んでください。お待ちしております。

新潟地域広域市町村圏

施設めぐり参加者募集

圏域市町村の施設をバスで見学してみませんか。

○と き 10月21日(休) (湯東村役場前9時出発)

○見学地 新潟市美術館→新潟市郷土資料館→みなとトンネル館→新潟地区広域清掃事務組合

○対象 小学生以上(小学生は保護者同伴となります)

○定員 45名(応募多数の場合は、抽選となりますのでご了承下さい)

○申込み方法 往復ハガキに「広域施設めぐり希望」と明記し、住所・氏名・年齢・電話番号を記入して、湯東村役場総務課(〒959-0592 湯東村大字三方1番地)までお申込みください。

申込みは、ハガキ1枚につき2名以内。必ず返信面にも住所・氏名を記載してください。

○締切り 10月6日(火)到着分まで

○その他 参加費は大人400円、子供300円。なお、昼食代は含んでいませんので、各自で用意してください。

※くわしくは、役場総務課まで。

家と土地 暮らしのための基礎調査

住宅・土地統計調査が実施されます

10月1日を基準日に井筒地区、遠藤地区の一部で住宅・土地統計調査が実施されます。調査員が回収にうかがいますので、記入提出くださるよう、ご協力をお願いします。

新潟県司法書士会無料法律相談

新潟県司法書士会では、「10月1日法の日」にちなんで、次のとおり相談をお受けします。

■期間 10月1日から7日まで

■場所 県内各司法書士事務所

■内容 登記、供託、裁判所提出書類の作製などに関して

■問い合わせは新潟県司法書士会 ☎025-228-1589

身近な飲食物にご用心

薬品類の保管管理の徹底を

和歌山市の薬物中毒事件を初めとして、身近な食品や飲料に有毒薬品が混入される事件が全国的に発生しています。これは大変卑劣な犯罪です。

あなたが事件に巻き込まれないためにも不審な物、拾ったものなどを安易に口にしないよう注意しましょう。小さいお子さんには特によくお話してあげてください。

農薬、職場や家庭で使う薬品が、思わぬ事件や事故を引き起こすこともありますので、薬品類の保管管理には特に注意してください。

■不審なものを見つけた場合、薬品の盗難に遭った場合、最寄りの警察署に届け出てください。

巻警察署 ☎72-0110

労働保険の加入はお済みですか

10月は労働保険適用促進月間です

労働保険とは「労災保険」と「雇用保険」をセットにしたもので、労働者を1人でも雇用する事業主は必ず加入しなければなりません。

労働保険に加入すると、次のようなメリットがあります。

【労災保険】労働者が業務上又は通勤により負傷、病氣、死亡された場合に、被災労働者や遺族を保障するために必要な給付を行います。

【雇用保険】労働者が失業した場合に生活の安定と再就職を促進するため失業給付・育児休業給付のほか、事業主に対する助成制度も多くあります。詳しいことは最寄りの安定所又は監督署までお問合せください。

巻公共職業安定所 ☎72-3155

つなげて広がるまちづくり

シンポジウム -入場無料-

■日時 10月21日(休)13:00~17:00

■場所 新潟グランドホテル

■内容 「講演会」古藤忠夫新潟大学人文学部教授「パネルディスカッション」ほか

■申込み ☎またはFAXで住所・氏名・年齢・職業・電話番号をお知らせください。

■新潟港振興協会 ☎/FAX025-225-5821

11月陶芸・リースづくり教室

県立青少年研修センター

●陶芸コース

■期日 11月4/11/18/25

■経費 3,000円

●リースづくりコース

■期日 11月4/11

■経費 1,000円

■問い合わせ、申込みは ☎77-2111まで、定員になり次第締め切ります。

暮らし何でも相談

相談料無料・手紙での相談

税金、相続、教育、健康など、日常の暮らし全般の悩み、トラブルについて、専門家がお手紙で相談に答えます。郵便ですので、お忙しい方に最適です。相談内容は秘密厳守いたします。お気軽にご利用ください。

■相談内容と返信用封筒を同封して相談を郵送願います。

■相談先 〒951-8113新潟市寄居町332-38労働金本店 ☎025-228-3411 (新潟県勤労者福祉厚生財団「暮らし何でも相談室」まで)

愛のご寄付

烏方の山口民彦さんから社会福祉協議会へ愛のご寄付をいただきました。厚く御礼申し上げます。

福祉のために有効に活用させていただきます。社会福祉協議会

東京ドームで村産品を販売

10月30日(金)~11月1日(日)

東京ドーム 小間番号126



入場整理券 本券で2名様まで入場できます。

今年も湯東村を売り込みに、湯東四季の味会(会長 設楽定夫)が東京ドームで出展販売してきます。首都圏の消費者と、大きな契約や交流が生まれることが期待されます。

写真の入場はがきは産業課にありますので、首都圏の知人に紹介したい方は産業課までご連絡ください。

東小学校校長先生の異動



東小学校校長 大橋 正孝氏

この度の人事異動にともない、柏崎市立枇杷島小学校から着任しました。ご指導・ご鞭撻の程よろしく申し上げます。

地震対策していますか

消防湯東分署 ☎86-2424

東京消防庁の地震その時10のポイント. 10 numbered points with illustrations: 1. グラツときたら身の安全, 2. すばやい消火 火の始末, 3. 窓や戸を開け 出口を確認, 4. 落下物 あわてて外に飛び出さない, 5. 高い建物の近くを避ける, 6. 確かめ合おう わが家の安全 隣の安否, 7. 協力し合って救出・救護, 8. 避難の前に安全確認電気・ガス, 9. アンペアブレーカーを切り、ガスの元栓を閉める, 10. 正しい情報 確かな情報.

