



かたひがし

No. 302

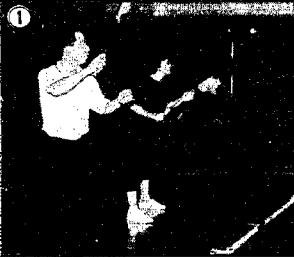
昭和63年

7月

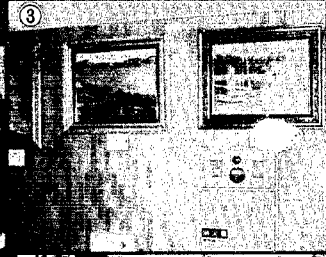
健康で文化の香りたたよう村

□発行 新潟県潟東村役場

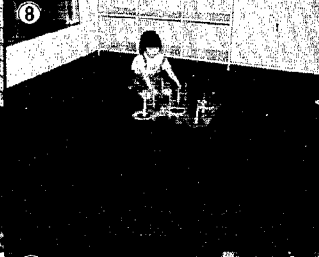
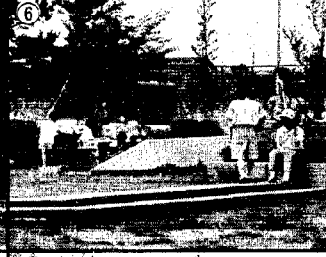
□編集 総務課



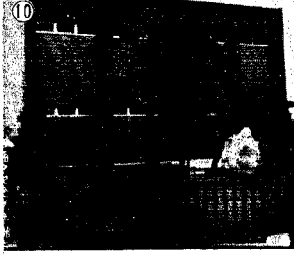
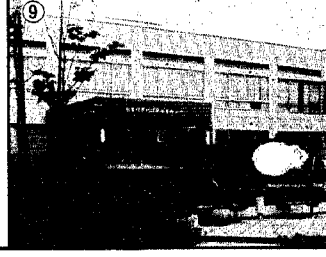
こんなに
あります
村内施設



あなた
はどれを
使いました



有効利用で
生活を豊かに



①バドミントンクラブ ②体育館「村民ギャラリー」 ③役場ロビーに復刻画 ④老人生きがいルーム ⑤ナイターで野球 ⑥村民ふれあい広場 ⑦天仙閣「いい湯の日」 ⑧体育館「母子室」 ⑨改善センター ⑩樋口記念美術館 ⑪テニスコート

8・地域レポートほか

7・おしらせ
児童手当ほか

6・国保税計算方法ほか

5・公民館情報

4・トピックス

3・特集「施設を有効に
つかおう」

今月の内容

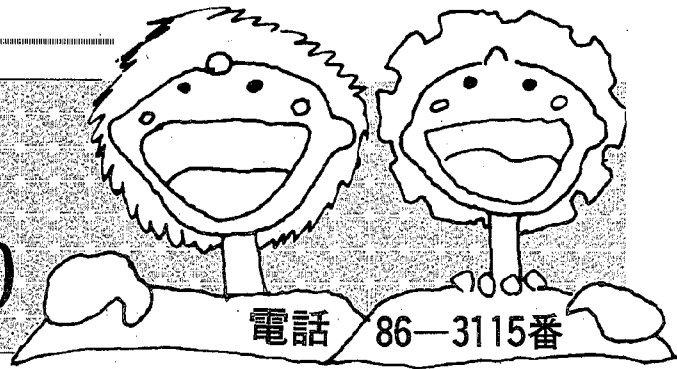
村の動き

5月31日現在

人口 男 3,121(-6) 女 3,184(-2)

合計 6,305(-8) 世帯数 1,212(-1)

暮らしに生きる 文化と健康の泉 公民館だより



電話 86-3115番

芸能まつり盛況

去る六月十九日(日)の芸能まつりは、天候にもめぐまれ、観客約六百人と大盛況に終わりました。今年の出し物は、踊りに民謡、大正琴、詩吟、コーラスにヴァイオリンの独奏が加わり、芸に幅のあるプログラムで楽しい一日を過ごしました。また、書道吟、華道吟等、見ごたえのあるものでした。あなたも来年は観客でなく、舞



台に立つてください。出演された皆さん大変ごうございました。



これから花が咲くまで愛情をたっぷり与えてください。

小・中学校で 大菊づくりが始まる

鴻東村菊同好会では、昨年から学校の子供たちと菊づくりを行っています。今年も小学六年生、中学三年生が大菊に挑戦します。ポットの苗を鉢に移す時期は六月下旬ころ。東小は井随の武田仁四郎さん、西小は横戸の水野松松さん、南小は今井の樋口勇さん、中学は遺族の武田倉蔵さんが係となつて、子供たちと一緒に植え込みました。

「この花は何色ですか?」それは赤、これは白と親切に教えてもらいながら大事そうに自分の苗を植えていました。



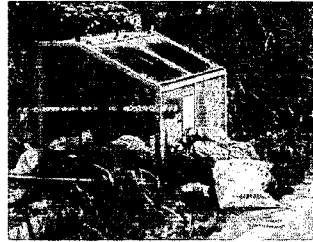
衛生組合からも苦情が分別をキチンと守りましょう。

今、ゴミ収集がやばい 廃プラスチック類に生ゴミ等が

家庭から出されたゴミは、ゴミの種類によって処分の方が違います。しかし、特に廃プラスチックのゴミの分別がうまくないようで、衛生組合で対策に苦慮しています。本村で特に注意して欲しいのは、生ゴミ、野菜類のくずだそうです。もちろん、みんなどではなく、一部の話だと思いますが、一層ご協力をお願いします。

◎ゴミ処理の手順

燃えるもの↓焼却処理(灰)↓埋立処分場 危険物等↓破砕処理



▲残されたゴミ

↓ガラス・陶器類↓埋立処分場 廃プラスチック類↓減容処理(減容・固化) ↓埋立処分場

収集日に 見てみました

話を聞いて、早速ゴミ収集車についてみました。確かに、ゴミ袋の中に生ゴミや、危険物に該当する空ビン、空缶が入っていたりします。収集作業の方に伺うと「なるべくプラスチック類以外が混じっていないか見ていますが、分からずに生ゴミも一緒になつたりします。収集所に出されても、もう衛生組合の方で(対象外のゴミは)引き取ってられないから、ここ(収集所)に置きっぱなしにするしかないんです」ということでした。

消防ポンプ操法大会 第五分団優勝

快晴に恵まれた六月十二日、南小グラウンドで春季消防演習および小型ポンプ操法競技大会が開催されました。



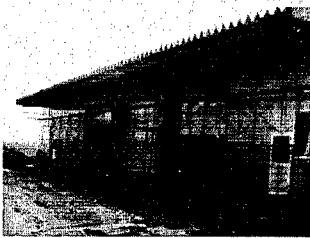
団員たちは、日ごろの訓練の成果をキビキビとした実演で見せてくれました。特に、操法競技大会では、地元消防団の名譽のために一生懸命の熟演でした。なお、結果は①五分団(番屋) ②一分団(井随) ③十一分団(五之上)でした。

新型積載車配置される

村では古くなったポンプ積載車を計画的に更新していますが、今年はいよいよ二台購入され、六月五日、役場において入魂式が行われました。今回の配置は、第六分団(横戸)と第十一分団(五之上)です。

野菜集出荷施設 (予冷庫)今月竣工

鴻東村産活性推進協議会の提言にもあった、野菜の集出荷施設(予冷庫を含む)が今月六日に竣工予定です。



これは農協が事業主体となり、国の補助事業(水田農業確立対策推進事業)により実施されたもので、総事業費約四千八百万円、村も今年度七百万円を助成します。なお、この施設は、出荷された野菜を予冷することにより、鮮度を保つもので、出荷する車も保冷車となるそうです。特に枝豆やそら豆、そしてプロコリーなど

順調に製造開始 旭興産株式会社

農協関係が主を取り引きの旭興産株式会社は、四月の五日から製造を開始し、現在、順調に稼働しています。



旭興産は、農協乳業の北側、三百五十坪の敷地に四十五坪の建物で、米麦用の樹脂袋を製造(筒状の生地を納品し、裁断、縫製する)従業員は五人(男二、女三)です。すでに寺泊農協に出荷し、現在は栃尾市農協に出荷の分を製造とすることで、日産約四五千袋。年産計画では百万袋とのこと。米麦用の袋は、まだ麻袋が主流ということですが、徐々に樹脂袋に移行されているので、生産量は増加傾向ですね、と明るいお話をしました。

お祭り 花火大会賛同者大募集 広場

夏の夜空に大輪の花火、美しいですね。今年もお祭り広場前夜祭に打ち上げ花火を計画しています。この花火は、村民の善意の寄付によって打ち上げています。結婚のお祝いに、お子様の誕生に、金婚、銀婚のお祝いに、あなたの花火を上げてみませんか。打ち上げ日 八月十六日(火) 申し込み 公民館または商工会へ 花火の価格 五号玉六千円より、スターマインは十万円より。

文化財シリーズ その一

水沢新田村御検地帳並びに古文書一括

文化財委員長 長谷川 秀也

現在、村指定文化財は十二件あります。このうち、昭和四十八年三月三十日指定の「水沢新田村御検地帳並びに古文書一括」は、皆さんになじみにくいので、その内容の説明を兼ねて紹介します。さて、この文書の背景は、寛文二年(一六六二年)〜明治十年(一八七七年)の約二百十五年のもので、横戸村から水沢新田村が分村したいきさつを初め、この村における稲作の配水方式にエポックを画した変遷なども知ることができそうです。その内容は、①水利関係 ②全



7月有線番組表

Table with 4 columns: 日曜, 放送題名, 放送者, 役場総務課. Lists various programs like '広報ニュース', '健康カレンダー', '夏休みの過ごし方'.

家庭と子どものしあわせのために



児童手当

児童手当は、国、都道府県、市町村と事業主が費用を持ちあい、家庭生活の安定と児童の健全な育成を目的として支給されています。

義務教育就学までの児童を含む十八歳未満の児童を二人以上養育している方で、収入が一定の額未満の場合に支給されます。

義務教育就学まで支給されます。なお、被用者(厚生年金等)に加入している人または公務員には、給付額が同じですが、全額事業主負担による特別給付が昭和六十六年五月まで支給されます。

県立三条高等職業訓練校 技能講習シリーズ 金属プレスからパソコン

県男子警察官募集 大卒者

国家公務員採用Ⅲ種試験(税務) 高卒程度

県民芸術祭文芸部門 作品募集

国保税の計算方法

税率は昨年と同じです

今月は本算定の月

国保の財源は医療費の支払いに必要な金額から国の負担金を差し引いた残りを保険税でまかなっています。

計算例

- 被保険者 4人
前年中の総所得金額 1,970,000円
63年度の固定資産税額(土地、家屋の部分) 105,490円
第1期分 65,000円納入済(A)

Calculation box showing formulas for income tax (所得割), asset tax (資産割), and equalization (均等割) with numerical results.

課税総額 (B)259,700円-(A)65,000円=(C)194,700円 (C)の額を2期~6期で納めることになる。

税額に資産割額の案分率を乗じて算出する。均等割は国保加入者の人数に応じて算出する。

りませんが、今年度は四十万円に改正されました。○月割計算 年度の途中で国保に加入したり、やめたりした場合は早目に窓口で手続きをしてください。

県歯科医師会より

良い歯は最高の嫁入り道具

東北電力 街路灯寄贈



5月30日、東北電力巻営業所から、明るいむらづくりにと、省エネ型蛍光灯が10器寄贈されました。

「長い間お世話になりました。本当にありがとうございました」と仰々しく頭を下げ、ニコッと笑った娘の口元にむし歯があつたのでは、格好が悪いでしょう。

タンニン酸を塗って歯を保護したわけです。結婚し、子供ができてと歯が悪くなる。子供に歯を黒く染めたわけですが、現在では、そういう風習もありませんし、それ以上の予防の方法が、また、むし歯になつたものには治療が行われています。

納期限 国保税 第二期 固定資産税 第二期

7月3日 三歳児健診

7月8日 三歳児健診

7月8日 三歳児健診

7月8日 三歳児健診

7月8日 三歳児健診

47年前の青春 「五之上行進曲」

地域レポート

青年会活動の中で生まれた

「五之上行進曲」をご存知ですか。五之上、児玉正信さんが教えてくれました。昭和十五年ごろの歌で、谷川良之の歌で、谷川良之の詩、平田定明作曲となっています。詳しいことは谷川さんに、ということでした。谷川さんの生家は五之上の谷川国基さん宅で、現在は新潟市に在住。

「当時、北分校の裏に青年会館があり、農休日などに若者が集まっていたんですが、何か景気の良い歌を、ということで私が作詩し、藤島住職さんの知り合いの方から作曲してもらいました。二、三部印刷したと思いますが、知っているのは当時一緒だった五人か十人くらいでしょう。学校の女先生からオルガンを弾いてもらって、農休日などにみんなで歌った思い出があります。娯楽の少ない時代でしたからね。歌はこんな村にあれば、と希望を込めて作ったんでしょう」ということでした。

エチコー サンミヤフ ヒガシニ ヒカハ
ニシハ レイホウ ヤヒコヤ マ
アビノ ゴノカミ ワガサトヨ
コガネノ ナミガートイハタイ ヨセ
クル サトヨ ー ハイ
ワム ラ

離れるときは火を消す習慣

天ぶら火災に気をつけて — 消防分署より —

各家庭では天ぶらを揚げる機会が多いと思いますが、時どき新聞などで天ぶら油による火災の記事を目にします。

実験によれば、各家庭で使用する天ぶら油の油蒸、○・五秒一辺を加熱したまま放置すると、二十分から三十分で着火し、○・三秒では七分後に着火します。また何回も使用された油では、揚げカスがたまるため二〇〇度近くでも着火するようになります。どんな短時間でも「弱火にすればいいだろう」と考えず、火を消してから離れる習慣をつけてください。万一のときは、

- ① 天ぶら鍋を包みこめる大きさのバスタオル、シーツなどを水でぬらし軽く絞って、あわてずに鍋をおおう。
- ② 鍋とピツタリのフタをする。
- ③ 粉末消火器または噴霧ノズルをつけた強火液消火器で消火する。などの方法があります。直接、水をかけることは、火勢を拡大させるので避けてください。

七月の救急当番医

日	内科	外科
3日	本田 院(巻町) 73-2100	3日 県立吉田病院(吉田町) 92-5111
10日	高木 院(巻町) 72-2208	10日 桑原 院(巻町) 72-2221
17日	古寺 院(巻町) 72-2016	17日 県立吉田病院(吉田町) 92-5111
24日	和田 院(西川町) 88-2134	24日 町立巻病(巻町) 72-3111
31日	吉田 院(西川町) 88-6650	31日 本間 院(分水町) 97-3133
7日	遠藤 院(西川町) 88-2204	7日 未定

ふるふるふる

渡辺 樹里	坂井 翔	渡辺 寛一	星野 沙織	小平 和男	鷲尾 隼士
茂樹	明樹	勝行	勝遠	三男	久柴
国見	横戸	遠藤	五之上	井随	

なまえ 誕生月日 保護者 住所

編集後記

テレビでは、牛肉・オレジン輸入自由化問題が話題となつています。これも「黒字大園日本」が一つの原因と言われますが、黒字大園という言葉の響きと私たちの生活とで開きがあるように思えてなりません。

そして、それはお金ではなく、生活でのゆとり、遊び方を考えることで解決されていくように思われます。

仕事も遊びも同じ。そんな時代になったと思えるのです。

※ただし、診療時間は午後6時まで