

# かたひがし

健康で文化の香りただよ村

□発行 新潟県潟東村役場

□編集 総務課



▲この笑顔は余裕の笑顔？

## ファミリー登山

5/22

「悪戦苦闘」は最高の味付け

五月二十二日の日曜日、公民館のファミリー登山が、約百二十人の参加で、実施されました。

今年はこちらとキツイ稲島からの登山挑戦で、「もう、子供をかまっていられないわ」と、悪戦苦闘のお母さん方も。

でも、苦労しただけあって、頂

上でのおにぎり、ビール、そしてスタッフが持って行った大鍋での豚汁の味は格別のものでした。

また、みんながおかわりしても十分な豚汁は、ほかの登山者へもサービスされて、頂上は、鍋がとりもつ、ふれあい広場となったのでした。

▼頂上での豚汁は最高。ほかの登山者にもサービスされて、ふれあい広場に



### 今月の内容

2・井随住宅団地分譲開始ほか

4・特集「国民健康保険は相互扶助が基本」

6・トビックス  
手島町母国語教育研究会

7・公民館情報  
「村民芸術まつり」ほか

8・おしらせ

10・「お嫁さんこんにちは」  
ほか

村の動き 4月30日現在  
人口 男3,127(-1) 女3,186(+2) 合計6,313(+1)  
世帯数 1,213(-1)

# みどり豊かな好立地

人口増への対策として、昨年より計画してきました、井随住宅団地が完成し、いよいよ分譲受付開始です。

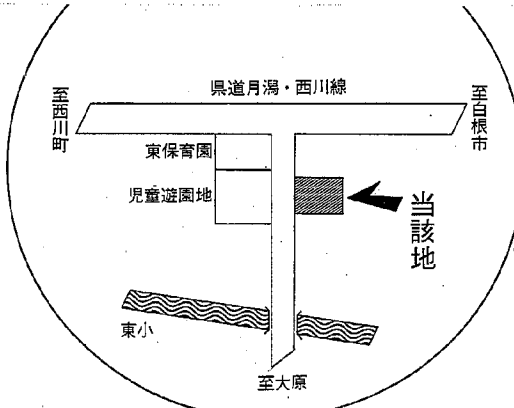
# 分譲受付開始!

## 井随住宅団地

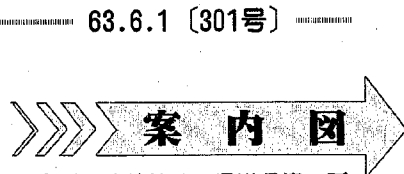
### 分譲概要

条件  
・五年以内に住宅建築可能な方。  
(工場、倉庫は対象としません)  
・不動産業者でない方  
・分譲は一人(二世帯)一区画とします。  
・受付期間 六月一日(水)～六月八日(水)午後五時まで  
・申し込み、希望申込書(総務課にあります)により役場総務課へ提出してください。  
・区画の決定、申込者全員による抽選で決定します。抽選日は六月十日(金)午後一時三十分より役場で行います。  
・支払い方法 区画決定後、代金の

五分の一を納入し残金は所有権移転登記までに納めていただきます。登記事務は村で行います。(経費は本人負担)  
その他  
・現在、実測中ですので多少面積が変動することがあります。  
・契約および登記に要する費用は買受人の負担とします。  
・都市計画区域の指定はありません。  
・都市ガス、上水道は宅地内引き込み済みで、負担金はかかりません。  
・子供たちの保育所は東保育園、小学校は東小学校となります。  
(その他詳しいことは役場総務課 卍八六―三一―一へ)

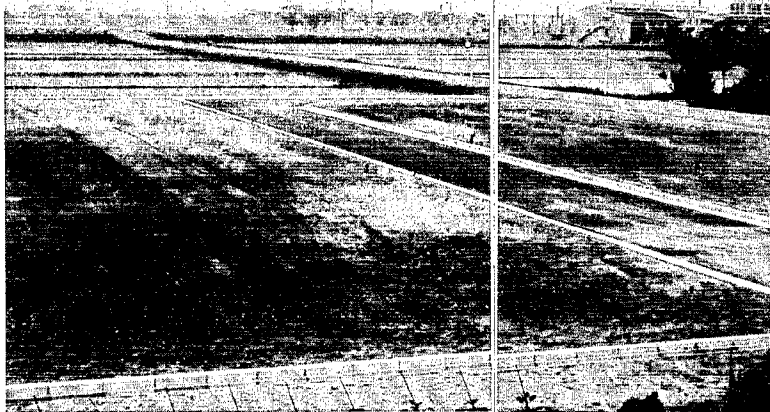


学校に至近距離



案内図  
今回の分譲地は、県道月湯・西川線のすぐ脇で、隣は保育園、児童遊園地ですから、子どもにはとても良い環境です。

遊園地、保育園に隣接、小



▲造成地全景 (北東の方から東小に向かって)

### 分譲価格

坪あたり

- A— 59,000円
- B— 58,000円
- C— 54,000円

←至東小学校(大原) 村道

卍	①— A 101.4坪	②— A 101.4坪
卍		
卍		
卍	⑤— B 103.3坪	④— C 103.3坪
卍		③— B 103.3坪
卍		

### 分譲地略図

所在地：湯東村大字井随地内



## 井随地区工場団地

### 造成はじまる

井随地区に面積約一・六畝の工場団地を造成する公社に事業を委託後村買い取り(こと)は、五月号で掲載しましたが、入札も済み工事が始まっています。  
現在は大型の十一トダンブカーが盛んに土砂を運んでいます。ちなみに、運ぶ量は約二千台分とのこと。  
第一次工事の埋め立ては今月十五日までの予定で、その後二次工事に入ります。

運搬は白根の方向からが主で、村内の交通事情に影響は少ないですが、万が一の事故にご注意ください。なお入札結果は次のとおりです。  
第一次工事(埋め立て工事)  
湯東村東部建設共同企業体(代表 矢野組) 請負額 二、一五〇万円 工期 六月十五日まで  
第二次工事 五十嵐組 請負額 七七二万円 工期 七月二十日まで

### 村道整備の舗装工事はまりました

工事名	請負業者	請負額	工期
東小連絡線第2次工事	吉田建設	190万円	5/19～6/27
村道五之上2号線第3次工事	福田道路	210万円	〃
番屋連絡線第3次工事	福田道路	160万円	〃
今井村中2号線第3次工事	佐藤建設	135万円	〃
大曾根村中線第2次工事	田辺組	115万円	〃

### 称名地区は9月上旬分譲予定

現在、井随地区のほかに称名地区(新潟県農協乳業付近)にも住宅団地が造成されています。  
団地造成工事の入札は五月十九日に行われました。区画数は九区画で八月中旬に造成工事を終了し、九月上旬には分譲受け付けの予定です。  
井随地区同様、県道脇で学校にも保育園にも近い好立地条件です。  
なお、価格等は未定ですので、分譲時に詳しく掲載する予定です。

# 特集

## 国保は相互扶助が基本

「国保」といふ言葉は、とても身近な言葉として使われています。しかし、その保険(ここでは国保)国民健康保険を対象として(「が、このふたつは内容、たとえば保険料がどのくらいに集められているのかなど、意外と知らない人もいるのではないかと」)

五月に総合健診が実施されましたが、同様に私たちの健康に関係が深い国保について特集を組んでみました。国保は「相互扶助」が基本。ですから、みんなが理解し合うことが大切だと考えたからです。

### 国保会計の収入は

#### 国の支出と 保険税が主

国保に必要なお金は、主に国からの交付金とみなさんが納める保険税でまかなわれています。

国保会計も予算を立てて運営されていますが、性質上、収入がないからといって支出を減らすことはできません。ですから、予算を立てる場合、まず、どれくらいの費用が掛かるかを推計し、それから国の負担分を計算して、足りない分を保険税としています。(もちろん繰越金や他の収入を見込んでいる話です)

#### 保険税 湯東村は高い?

昭和三十九年度は一世帯あたりで二万七、一〇四円と、郡内では保険税はどうかというところ、郡内六番目で五万八、四四九円でした。なお、郡内平均と比較すると三、七一六円高い金額ですが、ほぼ平均値と言えます。

「相互扶助」は信頼が基本なのですから。

#### 一人あたりの 税と医療費

医療費は人数に比例するものだから、一人あたりの医療費をみてみましょう。

六十一年度の一人あたり医療費は一五万五、四八九円でした。これは郡内四番目の数値です。一番低い町村との比較では、一万七、九五四円増となっています。

#### 多い世帯あたり 被保険者数

医療費、保険税とも一人あたりでは郡内で中位なのに、どうして保険料が高いのかと言えば、一世帯あたりの被保険者が多いからと言わざるを得ません。

郡内の平均が、一世帯あたり三人一人のに対し、本村では三・九人と一人近く多いのです。これは、もともと、一世帯あたり人口が多いこと、国保の加入率が高いという理由だと思われまます。

#### 国保制度の 変遷と見通し

これまで、いくつかの制度改正などがありました。国保の変遷、今後の見通しについてみてみます。

近年の国保制度のポイントとなる年が二回あります。一回は五十九年度の制度改正、もう一回は六十一年度の医療費の増加と保険料率の引き上げでした。

五十九年の改正は、退職者医療制度の導入です。(これは、社会保険等の加入者は、主に高齢になつてから国保に加入するので、国保の負担(国の負担)が大きくなつてしまふことから、その分は国の交付金に変えて、社会保険等が負担することになりました。また、その対象者の退職者は、急に三割

#### 保険税の計算方法

まず保険税が1億円必要と推定されたら、これを所得割で45%、資産割額15%、被保険者均等割(人数割)30%、世帯平等割10%に、それぞれ分けます。

今の例では、所得割で4,500万円徴収することになります。そして、前年度の個人個人の所得(収入ではありません)で計算して何%の税率だと、4,500万円になるかを求め、均等割、平等割の税率あるいは金額を求めます。

なお、これらを計算する場合、保険税の最高額(上限)40万円(63年度)を考慮して計算については来月号でお知らせいたします。

## 節約・健診は社会人の責任

#### 「主治医」を 早く見つける

世帯あたりの保険料が高いのは、ちゃんとした理由がある。だからそれで良いと言えるものではない。村では、町村会など、機会あるごとに国からの交付金の増額を強く要望しています。今後、も一層そうしなければなりません。が、それと同時に被保険者一人ひとりが、医療費の節約を履行しなければなりません。もちろん、無理をしてまで行う必要はありませんが、「保険はタダ、どうせなら」という考えはしないでほしいのです。

左に節約の例を挙げましたが、このようなことは医師との信頼関係が大切です。治療を受け「どうも良くならない、不安だから別の病院へ行こう」では良い結果は少ないでしょう。

ぜひ、早いうちにあなたにあった病院、「主治医」を見つけてください。

#### 総合健診と国保

#### 成人病の 早期発見を

今年も先月九日から総合健診が実施されました。健診は私たちの健康を守る大切なものですが、それだけではありません。成人病は治療に時間とお金がかかります。医療費を抑えるためにも、とても重要です。

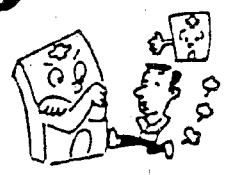
自分に関係ないと思つていても、なんと、昨年の総合健診では、実に三八%の人が要医療の判定を受けた。

#### 国保を大切に

国保は個人負担を除く医療費の七割を負担し、高額療養費は一定額以上をすべて負担しています。私たちは、いつ百万円もかかるような入院をするかわかりません。国保があるからこそ、安心して入院もできるのです。

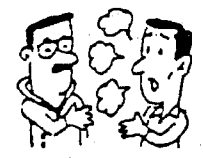
一時ピンチだった国保会計も、特別な交付金や、みなさんのご理解、ご協力のおかげで正常化になって来ました。高齢化社会を迎え、これからも「大切な国保」を守つていきたいと思います。

世帯あたりの保険料が高いのは、ちゃんとした理由がある。だからそれで良いと言えるものではない。村では、町村会など、機会あるごとに国からの交付金の増額を強く要望しています。今後、も一層そうしなければなりません。が、それと同時に被保険者一人ひとりが、医療費の節約を履行しなければなりません。もちろん、無理をしてまで行う必要はありませんが、「保険はタダ、どうせなら」という考えはしないでほしいのです。



やむを得ない場合以外は  
往診や夜間、休日の  
診療はひかえましょう。

同じ治療でも割増し  
となる。



#### 医療費節約の例

病院めぐりはやめましょう。

前の病院の治療がわからず、検査や治療を繰り返すことになる。



異常の具合を要領よく説明しましょう。

適切な説明は、必要以外の検査を少なくする。



の個人負担となるので、二割の個人負担になりました。

しかし、この制度は、国が交付金を減らした分ほどにこの制度の対象者がいなくなつたため、社会保険等からの支出も少なく、結局、国の交付金が減つてしまつたということになってしまいました。

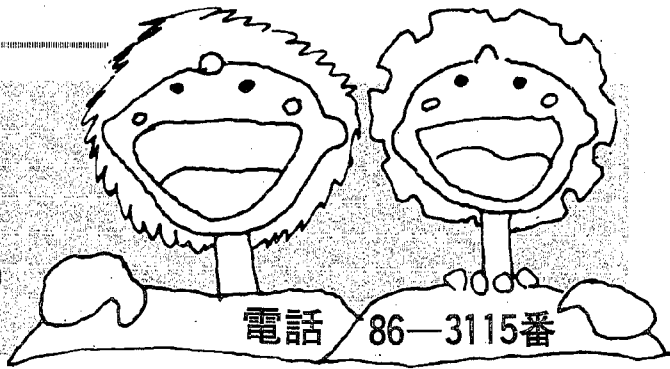
このため、五十八年度にあつた七千万円の基金(貯金)は、六十年年度には二千五百万円になつてしまひ、六十一年度に税率の大幅な引き上げが必要となつたのでした。

しかし、これは郡内のほとんどの町村が同様で、同程度の引き上げがされています。また、急に税率が上がつたのは、逆に言えば、今までの基金を使い、五十九年度、六十年年度に大きな引き上げをしなかつたからとも言えます。

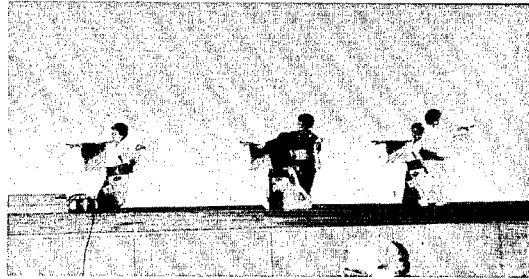
さらに、医療費も五十八年から増え続け、六十一年には前年より一四%も増加しています。このような状態で一時はピンチになつた国保会計ですが、税率の引き上げと国が三千万円の財政調整交付金を交付したため、現在は、県が指導する、医療給付費の約二カ月分の四千五百万円を基金に持つことができるようになりました。

六十三年度では、一人あたりの保険料は据え置き方針です。

暮らしに生きる  
文化と健康の泉  
**公民館だより**



電話 86-3115番



村内には踊りや民謡、琴や歌に詩吟など、多くのグループが趣味の会を持ち楽しく練習をしています。そんな村内の踊りの好きな方、歌の好きな方が集まり、日ごろの練習の成果を発表しあう、村民芸能まつり。  
今年には次により開催します。

**第15回**

あなたがスター  
**村民芸能まつり**

一日楽しく

恒例

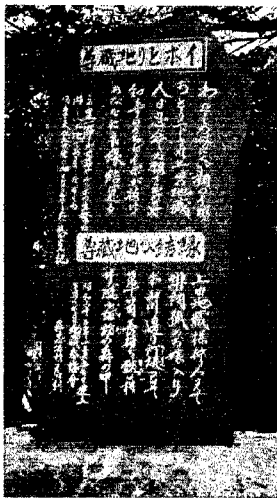
日時 六月十九日(日曜日)  
午前十時三十分開演  
会場 村民体育館

芸能まつりも今年で十五回目を迎えました。隣のお父さん、お母さん、おじいちゃん、おばあちゃんの意外な一面を発見する「芸能まつり」にお誘い合わせてご来場ください。

ラジオ体操で  
ふれあいと健康を

昨年八月十二日、潟東中学校から全国へ実況中継されたラジオ体操会。イベント終了後も各子供会や日曜ラジオ体操会の継続を呼びかけ、約半数の地区で現在も続いています。

公民館では「ラジオ体操で作ろう健康家族」を合言葉に、本年度も地区ラジオ体操会を開催していきたいと考えています。ぜひ、みなさんも参加して、家族の健康管理に役立ててください。



▲4月29日完成の石碑

新名所

イボとり地蔵尊  
縁結び地蔵尊

石碑完成

誕生

「おとりくだされ上田の地蔵、と願かけりや、知らずのうちにイボが抜け、あなたに良縁むくわれ。絆狐のお嫁入り、上田の地蔵さん仲人さん、井随小諏訪の森の中。」  
こんな昔むかしの言い伝えを、島方の本間惣寛(藤芳)さんの声がかかりで、奉讃会が竣工しました。石碑は天仙閣前の交差点脇の地蔵のとなりです。一度ご覧ください。

潟東村婦人会は次の日程で映画観賞会を開きます。  
一日 時 六月二十三日(木)  
午後七時三十分  
一、場所 改善センター  
一、入場料 大人 六〇〇円

小・中学生 三〇〇円  
人間と熊(イタズ)が仲良く生きることは難しいですが……。  
大勢の皆さんのご来場をお待ちしています。

帰って来てはいけない  
あんなつかしい匂いを「イタズ」  
風が運んで来ても

映写会

ナイター開幕 5月16日  
頂点、めざし13チームが熱戦展開



参加チーム

- Aブロック 茨島ラングス、五之上方タイガース、三三方サニ、三夜明サニ
- Bブロック 井随ロイヤル、新井井原、今大原、口方、島遠藤
- Cブロック スツスズ、ヤララ、エメニ、ツック、エニブ

春の忙しさも一段落し、いよいよ野球シーズンの到来です。村野球連盟(会長 笹崎幸雄)主催の春季野球大会開会式が、五月十六日、中学校グラウンドで行われ、ナイター開幕となりました。  
今大会は参加チームが十三チーム。野球大好き人間、あるいは、野球で交流を、というお父さんが、元一杯のプレーを見せてくれます。  
予定では今月末まで試合が組まれています。プロ野球と違ったおもしろさを見に行かれてはどうでしょう。



毛島元消防団長(遠藤)  
勲六等瑞宝章

昭和十三年に四ツ合村消防組消防手として入団し、三十六年から四十四年まで村消防団団長を勤められた毛島(元)氏(遠藤・六十九歳)が、今年の春の叙勲で勲六等瑞宝章を授与されました。

毛島氏は、五月十八日、東京の日本消防会館での伝達式と皇居での拝謁に出席されましたが、その感想を「この春に消防署の方から叙勲の内定について話を伺い、まるで夢のような話でしたが、日が経つにつれ具体的な話となり、実感が湧いてきました。決定後、みなさんから祝っていた感激を返しています。伝達式、拝謁に参加させていただき、これも多くの方がたのおかげと、本当に感謝しています」と述べられています。

壮年野球

潟東スターズ  
下越大会で健闘

潟東村の壮年野球チーム「潟東スターズ」(監督 竹内一雄)が、五月二十二日の下越地区大会で、小須戸光陽には3対6で惜敗したが、対巻クラブ戦で17対5と大勝利健闘しました。  
選手年齢が四百五十歳以上というこの大会。スターズは五年ほど前から結成して出場しているとのこと。若者に負けないハッスル精神に拍手を送ります。



本物の演奏にウットリ  
群馬交響楽団の移動音楽教室

県教育委員会主催による移動音楽教室が開催され、五月九日から十一日の間、本村を含む郡内五町村で群馬交響楽団が本物のオーケストラ演奏を聞かせてくれました。村体育館では十日、村内の四年生以上の小学生と中学生を集め、楽器の説明を行いながら、「運命」第八曲が演奏されました。心にしみわたるオーケストラ演奏に児童たちも満足気でした。

名選手よ、ふたたび!

村内壮年野球参加募集

公民館では、35歳以上を対象とした壮年野球大会を7月10日に開催します。投手は40歳以上で、出場選手中、45歳以上が3人、50歳以上が1人いなければならないなどの制限があります。応募、問い合わせは公民館へ。

### 児童手当受給者へ 現況届を六月中旬に 役場へ提出を。 書類は個人送付します

児童手当(特例給付)の受給者の人は、毎年六月一日から三十日の間に児童手当(特例給付)現況届を役場へ提出しなければなりません。

現況届は、受給者の前年の所得の状況と、養育の状況等を確認するためです。この届を出さないと、引き続いて受給資格があっても、六月分以後の手当の支給を受けられなくなります。忘れずに提出してください。(書類は役場から個人送付いたします)

### 散弾銃による 害鳥駆除を実施します

畑を荒らす害鳥を駆除するため、村では散弾銃による害鳥駆除を実施します。

期間は一日から十一日の間で、奇数日の日の出から二時間、村内の耕地で実施します。  
なお、ハトを飼っている方は外に出さないでおいってください。

### 新規学卒者求人受理 説明会御案内 巻公共職業安定所

昭和64年3月卒業者を対象とした求人受理について、下記により説明会を開催いたします。  
求人受理は、6月20日からとなりますが、早目に計画をたて、ぜひ出席してください。  
(当日、求人票の用紙および資料を配布します)

日時・会場		
日	時	会場
6月7日(火)	午後 1時30分 3時30分	巻公共職業安定所 巻町東六区
6月8日(水)		吉田町産業会館 吉田町東栄町
6月9日(木)		燕総合文化センター 燕市水道町

### ごぞんじですか 人権擁護委員制度

六月一日は、人権擁護委員法が施行された日です。  
昭和二十三年にまず政令に基づいて人権擁護委員制度が設けられ、翌二十四年六月一日に人権擁護委員法が施行されました。国民の基本的人権を擁護し見守る、いわば民間人による人権の番人の機関が誕生したのです。

濁東村には村長から推薦されて、法務大臣が委嘱した次の人権擁護委員がいます。相談は無料で秘密は守られます。お気軽にご相談を。岡村七治 三方 四八六―三三六八 片野 栄 茨島 四八六―二九一三

### 不起訴には 11人の審査の目

交通事故や詐欺、暴力などの犯罪にあつて、警察や検察庁に告訴したが検察官がその事件を裁判にかけてくれない(これを不起訴処分といいます)のは納得できない。このような不満のある方のために検察審査会制度があります。  
この会は選挙権を有する国民の中からくじで選ばれた十一人の検察審査員が検察官の不起訴処分のよしあしを審査する国の機関です。不起訴処分への不満や検察審査会への問い合わせなどは、新潟地方裁判所内、新潟検察審査会事務局(四〇五―三三二―四三三)へ

### 税務課から

### 住民税の賦課について

都道府県や市町村の仕事は、私たちに身近なものばかりです。そのための資金となる地方税は多くの住民が負担することが望ましくいわけです。住民税はこのような性格を最もよく表している税金で、一般に県民税と村民税を合わせて住民税と呼ばれています。住民税は個人と法人に賦課されますが、ここでは個人の住民税について記します。

個人の住民税は、県民税も含めて市町村が賦課、徴収し、県民税分は村から県へ送金しています。  
○住民税を納める人(納税義務者) その年の一月一日現在で村内に居住している人が対象となります。ので、一月一日以降に他町村へ転出されても一年分は旧住所地の市町村へ納付していただきます。  
○均等割と所得割 住民税は税金を負担する能力のある人が均等の額を負担する均等割(村民税一、五〇〇円、県民税

七〇〇円の計二、二〇〇円)、その人の所得金額に応じて負担する所得割の二つで構成されています。  
○所得割については、前年の一月一日から十二月三十一日までの分の所得が基礎となりますので、退職等で収入がない年でも、前年に所得があれば課税されることとなります。  
○住民税が課税されない人 均等割も所得割もかからない人 (ア)前年中に所得が無かった人 (イ)生活保護法によって扶助を受けている人 (ウ)障害者、未成年者、老年者または寡婦で前年中の所得金額が一〇〇万円以下(給与の場合年収一、六六八千円未満)の人

○賦課と徴収方法 住民税の徴収方法は、普通徴収(年税額を四期六月、八月、十月、一月に分割して納付する方法)と特別徴収(給与所得者で勤務先の事業所の給料から年税額を六月、翌年五月の十二月に分割して天引き納付する方法)があります。退職によって、特別徴収ができなくなった人は、未納税額を普通徴収の方法で納めていただくことになっていきます。

登記簿の地目が田で、現在の利用状態が盛土され畑として利用されているが、または永年性作物(果樹等)を栽培されている方で、現況地目を畑に変更を希望される方は左記のとおり申し出を願います。  
☆申出書―各地区の総代宅に六月二十日から三十日まで備えておきます。

### 田における 転換畑への変更 税務課より

### おすすめします 育児休業制度 国の奨励金もあります

労働省では、育児休業制度の普及のために、次の要件を満たす事業所に対して、中小企業で百万円、大企業で八十万円の奨励金を支給しています。  
○子供が一歳に達するまでの間、休業することができると育児休業制度を労働協約または就業規則に定めていること。

○育児休業制度を利用できる女子労働者の範囲を身分・職種により著しく限定していないこと。  
なお、申請方法や時期など、詳しくは新潟婦人少年室(四〇二五―二六六―〇〇四七)へ

### 6月は男女雇用 機会均等月間です あなたが生かす均等法

主唱 労働省  
目標 「男女均等取り扱い」実現のために  
○企業は女子労働者が意欲と能力を十分發揮できる環境づくりのため、積極的に雇用管理の見直し、改善を図りましょう。  
○女子労働者自ら職業能力の開発と職業意識の向上に積極的に努めましょう。  
○男女雇用機会均等法の認識と理解を深めましょう。

均等法について問い合わせ、ご相談は新潟婦人少年室(四〇二五―二六六―〇〇四七)へ

### 工業統計調査の ポスター募集

応募資格は特になし、最優秀賞には賞金十万円。募集期間は六月三十日まで。詳しくは役場総務課へ

### 労働通信教育講座

働くことにもなる諸問題を体系的に学ぶもので、日本労働協会(政府出資機関)が行います。詳しくは役場総務課へ

7月14日、県自治会館講堂、受講料三千円、受講資格なし、申し込みは県企画調整部交通対策課 詳しくは同課および役場総務課へ

**納期限 6/30**  
住民税の第一期分

おかあさん 忘れないで



6月10日 日本脳炎  
20日 三種混合  
28日 うぶごえ教室  
29日 乳児健診

※時刻・会場・対象者等、詳しくは健康カレンダーをご覧ください。(掲載は入学前の幼児に關係あるのみ)

### 6月有線番組表

日	曜	放送題名
2	木	井随住宅団地と持家住宅について
4	土	広報ニュース
7	火	水稻の中期管理について
9	木	婦人健康教室について
11	土	広報ニュース
14	火	そさい園芸について
16	木	航空防除について
18	土	広報ニュース
21	火	畜舎の管理について
23	木	健康カレンダー
25	土	広報ニュース
28	火	夏野菜の準備について
30	木	6月定例議会から

**新潟県の最低賃金**  
日給 3,546円  
時間給 444円  
ほかに産業別も定められています  
問い合わせ 新潟労働基準局

**分署から一言**  
**春季消防演習実施**

来る六月十二日(日)南小グランドで、春季消防演習が行われます。日ごろ、村民の生命財産を災害から守るために地道な活動を続けている消防団の祭典でもあり、早期より多様な行事

が予定されています。  
また、郡大会出場をかけて、小型ポンプ操法競技会も実施されます。  
ぜひ、みなさんの応援をお願いします。



### お嫁さんこんにちは⑦

斎藤純子さん (遠藤 世帯主  
=昭三郎 ご主人=敏昭さん  
62年11月1日、燕市から。現在は建設業関係の会社事務員です。趣味は編物などの手芸とのこと。

—知り合ったキッカケは  
社内恋愛です  
—初めてのデートは  
スケート場でした  
—好きになったのは、  
やさしいところかな。仕事の  
制服姿が素敵でした。  
—望むことは  
「お酒の飲み過ぎに注意して  
健康でいてください」  
—潟東村の印象は  
近所付きあいがいいですね。  
人情味があるというか。あと、  
屋号で呼び合うでしょ。覚える  
まで大変ですね。

### 主な老人クラブの ボランティア活動

もちろん、井随だけでは  
なく村内全老人クラブで  
ボランティア活動がされ  
ています。例えば公園や  
神社、公民館などは草  
取りや清掃。あるいは  
障子張りなどを行っ  
ているところもありま  
す。また、寝たきり者  
の訪問などを行って  
いるところもあり、現  
在「友愛訪問」を行っ  
ているところも、老人  
活動の「教養講座」に  
参加しています。重要  
な位置を占めています。

井随老人クラブ  
の活動  
が生き  
よう  
で

「昔はサシ  
言われてますが、各  
大字でも老人  
クラブ  
の活動  
が生き  
よう  
で

### 地域レポート

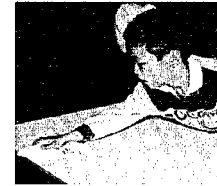
### 「村のために何かを 老人クラブのボランティア活動」

### 保育園に 雑巾等寄付

井随老人クラブ

井随の老人クラブでは、井随に  
保育園があったときから、雑巾を  
作って保育園に寄付しており、今  
年も東保育園と役場に、計二百枚  
ほど寄付されました。会長の山崎  
久二郎さんに伺うと、「昔はサシ

ていま  
したが、  
今はタ  
オルを  
簡単に  
縫った



ボランティア講座を受講して五  
回目になりますが、三、四回目的  
の体験学習が印象に残っています。  
建物がいまいで設備が立派で、  
入居者に無理な負担なく和やかに  
暮らしていらつしやる姿を見て感  
激いたしました。

感想一言  
ボランティア講座  
体験学習が印象に  
島方渡辺サヨさん

### 内科

5日	大越医院(巻町)	☎72-2707
12日	荻部医院(西川町)	☎88-2057
19日	西川医院(巻町)	☎72-6066
26日	長沼医院(巻町)	☎72-2210
7月3日	本田医院(巻町)	☎73-2100
10日	高木医院(巻町)	☎72-2208

ただし診療時間は午後5時までとする

### 外科

5日	県立吉田病院(吉田町)	☎92-5111
12日	竹前医院(巻町)	☎73-2809
19日	県立吉田病院(吉田町)	☎92-5111
26日	町立巻病院(巻町)	☎72-3111
7月3日	県立吉田病院(吉田町)	☎92-5111
10日	桑原医院(巻町)	☎72-2221

### 六月の救急当番医

佐藤 賢治	住 所	白根市 島
(田中)幸江	住 所	白根市 島
幸作	住 所	白根市 島

田植も済み、あたり一面緑  
のジュンタンとなりました。菜  
供のころは、白根の聯合戦を築  
しみに田植への手伝いへぼんの  
少しだけですが、をやった思い  
出があります。一つの季節の区  
切りでした。  
今では農作業も機械化され、  
特別に大変な時期が少なくな  
って、平年化されて来たよう  
です。農作物も一年中変わらない  
今日、子供たちは何か、季節  
を感じるのでしょうか。さて無  
事、六月号も発行できました。め  
て子供を風合戦にでも連れて  
行ってやろうと思っています。

訂正とおわび  
五月号で「写真で見る今  
昔」中、高橋実さんを富井  
実と誤載しました。おわび  
して訂正します。

### おくりやみ

樋口由太郎	住 所	今井
稲沢 久市	住 所	今井
武田 金六	住 所	今井
星野 次郎	住 所	今井
河合 キヨ	住 所	今井
笹崎与一郎	住 所	今井

### 編集後記