

広報



# かたひがし

No.238

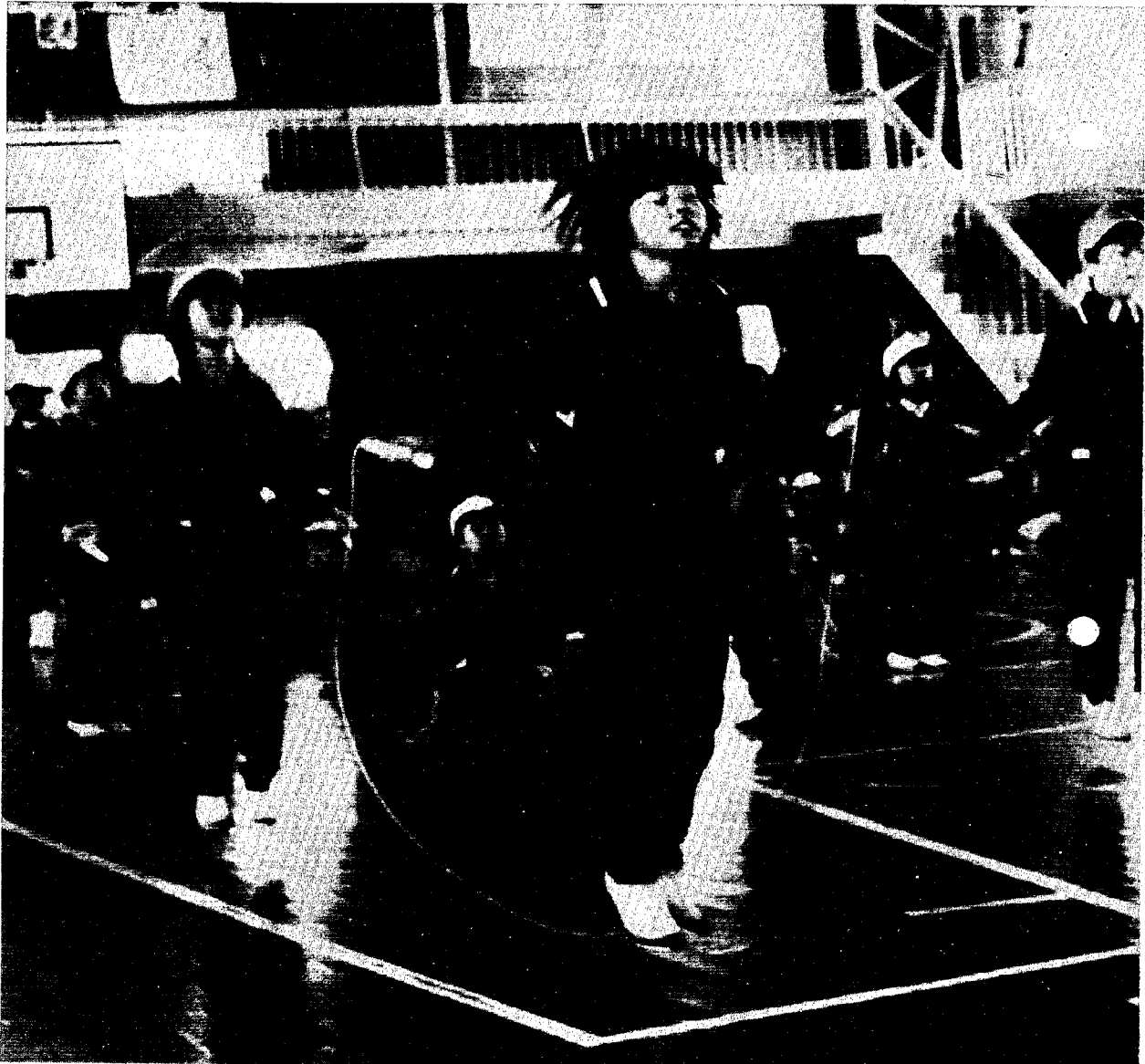
昭和58年

3月

健康で文化の香りたடよう村

□発行 新潟県潟東村役場

□編集 総務課



《村の動き》人口 男3,113(-1) 女3,207(-2) 合計6,320(-3) 世帯数1,190(+1) 1月31日現在

# 住民税・所得税申告のお知らせ



申告と納税につきましては毎年御理解、御協力をいただき厚く御礼申し上げます。  
税の申告は湯東村に住む人としての義務であります。すでに各家庭の世帯主宛に申告用紙と「共同

## 納税相談日割表

月日	2月28日(月)	3月1日(火)	2日(水)	3日(木)	4日(金)	7日(月)	8日(火)	9日(水)	10日(木)	11日(金)	12日(土)	14日(月)	15日(火)
所得者別	農業所得者(農外所得者含む)												
区	大原	四ツ合	番	五	島	井	横	茨	今	遠	国	大	三
域	区	城	名	上	方	随	戸	島	井	藤	見	原	方郎

### 申告をしなければならぬ人

●営業、農業、その他の事業を営んでいる人、報酬、年金、日雇賃金、地代、家賃、資産の譲渡等により昭和五十七年中に所得のあった人。  
●給与所得者で、給与以外の所得を有するもの。  
●所得税の確定申告をすれば税金が戻る人。  
(注)無申告で事後調査の結果、所得が発見された場合は修正決定をいたします。

申告相談の「お知らせ」を配付しているところですが、湯東村では住民税申告、所得税の納税相談を二月二十八日から三月十五日まで別表の日程で行ないますので必ず申告して下さい。  
※所得税対象者でもこの日割表にもとづいて行います。期間中は混雑いたしますので該当日には必ず申告願います。  
※営、事業者で申告の受付場所が巻務務署となっている方は、指定された日に必ず務務署で申告して下さい。

### 申告においでになる際 お持ちいただくもの

- ①申告書
- ②印鑑(金融機関利用の印)
- ③損害保険料(所得税のみ)及び生命保険料の支払証明書
- ④診療費支払領収書及び証明書

### 農業所得標準決まる

#### 差引所得 十二万三千元

農業所得の基準とされる農業所得標準が開示されました。その差引所得十二万三千元がその後の課税者側と農業団体との話し合いの結果、実際に10a当りの所得として計算される金額は十一万三千五百円になりました。

昭57年分農業所得標準	水	稲	普通畑
災害地10a収量	364K		
普通地10a収量	576K		
収入金額	177,575円	74,697円	
必要経費	54,517円	43,741円	
差引所得	123,058円	30,956円	

⑤トラクター、コンバインに係る修繕費について57年分に限り、それぞれ五万円を超える部分の金額を領収書を確認のうえ控除する。  
⑥土壌改良剤(珪カル、ハイグリーン、みつかね等)を使用した場合、57年分に限り、領収書等を確認のうえ控除する。

## 交通安全共済に加入しましょう

昭和五十七年度の交通安全共済の有効期限は三月末日で切れますが引き続き五十八年度の加入者を募集しています。  
一日一円の安い掛金でお互いが助け合うため交通安全共済制度に家族みんなで加入し、不慮の事故に備えて下さい。  
見舞金請求による事故の内容は自動車、バイクだけでなく、コンバイン、トラクター、自走車等による事故も給付の対象になります。又、民間保険、他共済と重複する場合でも見舞金は支払われます。なお、詳しく知りたい方は役場住民福祉課にお尋ねください。

### 〈見舞金の額〉

見舞金は受傷の程度によって、二万円(実治療日数が七日以上)から百万円(死亡の場合)まで九等級にわかれていきます。  
〔見舞金の請求手続き〕  
会員で万一交通事故にあわれたら次の書類を添えて請求して下さい。  
○会員証  
○共済見舞金請求書  
○交通事故証明書  
○医師の診断書  
(組合所定の用紙)  
その他必要に応じた書類  
尚、参考までに、湯東村では昨年の加入者は五、六五五名(加入率約九十%)であり、収めた会費の

加入申込書は全家庭へ配布しますので各大字総代を通じて部落でまとめて加入するようにして下さい。また、個人で加入される場合は役場住民福祉課へおいで下さい。  
一日一円の安い掛金でお互いが助け合うため交通安全共済制度に家族みんなで加入し、不慮の事故に備えて下さい。  
見舞金請求による事故の内容は自動車、バイクだけでなく、コンバイン、トラクター、自走車等による事故も給付の対象になります。又、民間保険、他共済と重複する場合でも見舞金は支払われます。なお、詳しく知りたい方は役場住民福祉課にお尋ねください。  
〔会費と共済期間〕  
一人年額三百五十円で、三月三十一日まで加入しますと、四月一日から翌年の三月三十一日まで共済期間になります。中途加入した人は会費を納入した日の翌日から共済期間が始まります。  
(加入の手続)

## 健康シリーズ⑨ 「脳卒中の話」

### ●脳卒中は 忍び足でくる……

毎年一月になると脳卒中を起す人が多くなりこの傾向は気温の変化の激しい四月いっばい続きます。ただし脳卒中は健康な体にとつぜん起ることはまれで、若い頃から食生活や労働、酒・タバコや精神的なストレスなどが、長い間体に影響を与えて、次第に高血圧や動脈硬化という下地が作られて、そこへ何かのきっかけが加わった時に起きてきます。従って脳卒中の予防は高血圧、動脈硬化の予防、正しい治療と、きっかけになる条件をできるだけつくらぬことです。

### ●脳卒中をおこす きっかけは……

- ①過労が続いていた。
  - ②酒を多く飲んだ。
  - ③心配ごとが続いていた。
  - ④睡眠不足が続いていた。
  - ⑤寒い思いをした。
  - ⑥塩けのものをとりすぎた。
  - ⑦血圧の薬を急にやめた。
  - ⑧等があります。
- 脳卒中で倒れたら……  
かならず医師に往診をたのみます。

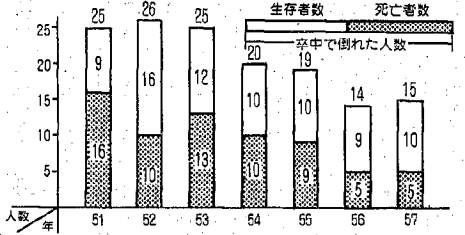
## 固定資産課税台帳の縦覧について

地方税法第415条の規定による固定資産課税台帳の縦覧を、同条ただし書きの規定により下記のとおり供します。

- 記
- 縦覧の期間 3月1日から3月22日まで
  - 縦覧の場所 湯東村役場(税務課)

## 湯東村の実態

〈年々20名前後の人が倒れている〉



たものを敷き、患者を静かにのせて、その際首から上をなるべく動かさないようにして運び布団にねかせます。  
④意識のない場合でも決して大声で呼んだりしない。  
⑤医師の判断にもとづき早期に脳外科や機能回復訓練のできる専門病院に入院させる。

お互いに人権守って 住みよい社会



人権擁護委員 片野 栄 (委員)

このたび私こと、村の推薦により、一月十五日付で、法務大臣の委嘱を受けて、人権擁護委員となりました。

私たちは、「憲法に保障された基本的な人権」などと簡単に申し上げておられますが、今あるような近代的な人権保障が確立されるまでには、私たちの祖先が、どんなにか貴重な努力を払ったことか、極めて厳粛に受けとめなければならぬ事からでありましょうし、またこの取得した大切な遺産を失わないように、一人一人がしっかりと身に付け、ただいたずらに権利の上に乗ることなく、絶えず守り育てていかねばならない義務もある事を、強く感ぜずにはいられないわけであります。

新潟県内には、現在二九八名が市町村に配置されており、いわば人権の番人の役をおおせつつあるわけですが、そしてその主たる仕事は、人権が侵されないように監視し、もし人権が侵された人が

あります。この観点から、戦後三十五年の近代民主主義の歩みを回顧しますと、人権保障は形式的には整備されてきてはおりますが、さて現実には、人権尊重の思想が、遺憾ながらまだ十分ゆきわたっていないとはいえない現状ではないでしょうか。即ち、まだ旧来の封建的因襲にとらわれていて、権力や暴力の前に泣きねいりしたり、また反面近代社会の複雑化の中での価値観の多様性のままに、この権利を勝手気ままにとらえて、他人の立場などいっごうおかまいなしで、自己中心の主張を通したりするなどの問題点があります。

さて我が国では、この国民の基本的な人権を擁護する機関としては、法務省人権擁護局と、その下部機関の法務局と、それに人権擁護委員が置かれており、そのお互いが協力し合って、活動が行われておるわけです。

さて我が国では、この国民の基本的な人権を擁護する機関としては、法務省人権擁護局と、その下部機関の法務局と、それに人権擁護委員が置かれており、そのお互いが協力し合って、活動が行われておるわけです。

年金相談室

障害福祉年金は

どんなときに受けられるか?

私の子供は現在二十一歳です。六歳の頃頭部外傷を受け、その後二年度程度経過して以来、引き続き年に数回でんかん、ひきつけを起し、脳の発育が極めて悪い状態です。食事、入浴、洗面もほとんど自分でできず、十以上の数も数えられません。障害年金を受けられないでしょうか。

障害年金は、一定の保険料納付などの要件を満たしている人が、国民年金に加入している期間にかかった病気やけがにより障害になった場合に支給されるものです。

際の場合には、相談相手になってこれを救済したり、また人々の間に、正しい人権思想を広めたりすることでありませぬ。皆さんが、毎日の生活を営んでいく上で、人権問題ではないだろうかと思われる時には、人権擁護委員にご相談ください。お力添えをして、法務局やその他の関係機関への連絡役をいたします。その

障害年金は、二十歳前、つまり国民年金に加入する前に発生した障害です。障害年金は支給されません。なお、今後国民年金に加入中に不幸にして新たな病気やけがにより一定以上の障害の状態になったときには、障害年金が支給される場合があります。

しかしながら、あなたのお子さんの場合、二十歳前に、しかももちろん他の公的年金に加入していない間に発生した障害ですので、障害福祉年金が支給されることとなります。つまり、障害福祉年金は、次のような人が障害者となった場合に支給されます。

農地の売・買・貸・借は 優遇措置のある、農業公社、で!! 東条村農業委員会(☎3111)にご相談ください。 〒951 新潟市白山浦1丁目614番地 TEL 0252-31-1241(代) (財)新潟県農業公社

児童扶養手当制度についてお知らせ

父と生計を同じくしていない児童を養育監護している母又は養育者に支給されます。

手当の対象者

- 一、父母が婚姻を解消した児童
二、父が死亡した児童
三、父が法に定められた障害の状態にある児童
四、父が生死不明、遺棄、拘禁(一年以上)されている児童
五、未婚の母の児童で父がいないただし、受給者及び児童が公的

手当支給額

手当の支給額は児童一人の場合三二、七〇〇円、二人の場合三七、七〇〇円、三人以上の場合一人増すごとに二、〇〇〇円加算されます。いずれも十二月、四月、八月に前月までの四ヶ月分が支払われます。

手当の支給についての相談

この児童扶養手当についての相談は、役場住民福祉課へお尋ねください。

昭和58年度 銃砲刀剣類登録審査会について

Table with columns:開催月日, 開催場所, 開催時間. Includes dates from April to May and locations like Niigata City and Utsunomiya City.

日程表

「トス」「アタック」と元気な声が体育館いっぱいに響きわたる。バレーボールクラブは、毎週火曜日(夜八時~九時三十分)中学校体育館でさわやかな汗を流しています。

バレーボールクラブ

「経験者は二、三人しかいなく、バレーボールが好きなき者が集まっているクラブです。練習のほかにドライブや夏には海水浴に行ったりもします。」とのこと。現在部員が10名と少なく、練習試合ができませんのが悩みとか。「バレーボ

ールが好きで、やってみたいと思う人は気軽にどうぞ」ということです。連絡は公民館(☎三二一五)か細川浩明(卯八郎受☎三三四四)まで。

このコーナーでは、村内のクラブ、団体等をシリーズで紹介いたします。登場のご希望がありましたら役場総務課広報係(☎三二一一)へご連絡ください。

新年俳句入選作品

期日:一月三十日 会場:天仙閣
出題:「当季雑詠」 投句総数:77点
選者:小松沙陀夫(白根市)

- 天位 恋猫や乾きし飯の置きしまま 海藤 みよき
地位 豆まきや胸の一徹追ひ出せず 星野 マツノ
人位 寒鯛や砲弾に似て伊豆の海 長谷川 一柿
佳作 恋猫の呼びに来てはいる厨裏 星野 吾朗
冬風や綱打ち舟に鯉はねる 海藤 みよき
冬風や続きバイクで遠出する 山口 倉八郎
豆まきや鬼面百態保育園 武田 栄子
野良猫の恋の争ひ免つかず 渡辺 菱村
冬風を電照毒を市へ出す 武田 トサ
恋猫の今日も帰らず猫稚蔵 星野 ヨシ

# お知らせ

## 新潟県下の最低賃金

新潟県労働基準協会連合会

○繊維産業……1日3,161円(58.2.3)

○木材・木製品  
家具・装備品製造業  
……1日3,493円(57.12.25)

○機械・金属製品等製造業  
○自動車整備業  
……1日3,601円(58.1.8)

( )は実施年月日

お問合せ先 新潟労働基準局賃金課  
(0252-66-4165)  
新潟労働基準監督署  
(0252-66-3131)

29日	27日	25日	22日	19日	17日	15日	14日	13日	11日	10日	8日	3月6日	月日
火	日	金	火	土	木	火	月	日	金	木	火	日	曜日
村民バドミントン大会 村民卓球大会 着付教室 ジフテリア ジフテリア ジフテリア 世代間交歓のつどい 三才児検診 中学校卒業式 着付教室 村民バスケット大会 母親学級 村民芸能祭 着付教室 乳児検診 小学校卒業式 合併記念駅伝大会 県議会議員選挙告示													
中学校体育館 改善センター 中学校 改善センター 西・南小学校 東小学校 改善センター 改善センター 改善センター 各小学校													
場所													

### 3月分 番組編成表

日曜	番組名	放送題名	放送者(所属)
1	火 明るい村	村民バドミントン、卓球大会について	公民館
3	木 村民アワー	健康と食事について	土田 栄 養士
5	土 農政だより	農業者年金について	役場 産業課
8	火 健康カレンダー	脳卒中を防ぐために	役場 保健衛生課
10	木 農村アンテナ	越冬春野菜の管理	巻農 改善及所
12	土 農協だより	進学ローンについて	農協 金融課
15	火 農村アンテナ	麦の雷どけ後の管理	巻農 改善及所
17	木 農協だより	総会のおしらせ	農協 管理課
19	土 教育の窓	学年末における生活指導について	教育委員会
22	火 役場だより	住所の移動手続について	役場 住民福祉課
24	木 農協だより	経済情報	農協 経済課
26	土 議会だより	三月定例議会を終えて	議会 事務局
29	火 村民アワー	統一地方選挙について	役場 総務課
31	木 話しのサロン	お互いに入権守って住みよい社会	人権擁護委員 片野 栄

### 外科

6日	県立吉田病院 吉田 ⑤111
13日	竹前 医院 ②2809
20日	県立吉田病院 吉田 ⑤111
21日	本間 医院 分水 ②2350
27日	町立巻病院 巻 ③111

### 三月休日救急当番医

### 内科

6日	古寺 医院 巻 ②2016
13日	和田 医院 西川 2134
20日	高木 医院 巻 ②2203
21日	金子 医院 巻 ②8030
27日	大越 医院 巻 ②2707

大谷加奈子	驚尾 巧	星野 誠	前澤 隆	竹内 照男	小林 弘卓	佐藤 美香	小林 亮	田中 真奈	倉元たまえ	大谷 絵里	岡本 俊亮	なまえ 生花月日 佐藤 住所
随	随	随	随	随	随	随	随	随	随	随	随	随

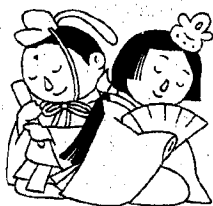
うふこえ

### 愛の「寄付

「福祉に役立ててください。」  
と次の方々から村社会福祉協議会へご寄付がありました。

横戸 笹川 虎彦 さん	五〇,〇〇〇円
称名 本間昌三郎 さん	三〇,〇〇〇円
南 梨本 実さん	一〇,〇〇〇円

ご趣旨に沿うよう使わせていただきます。  
大変ありがとうございました。



ひな祭り  
3月3日

あやめ