

広報



No. 191

昭和54年

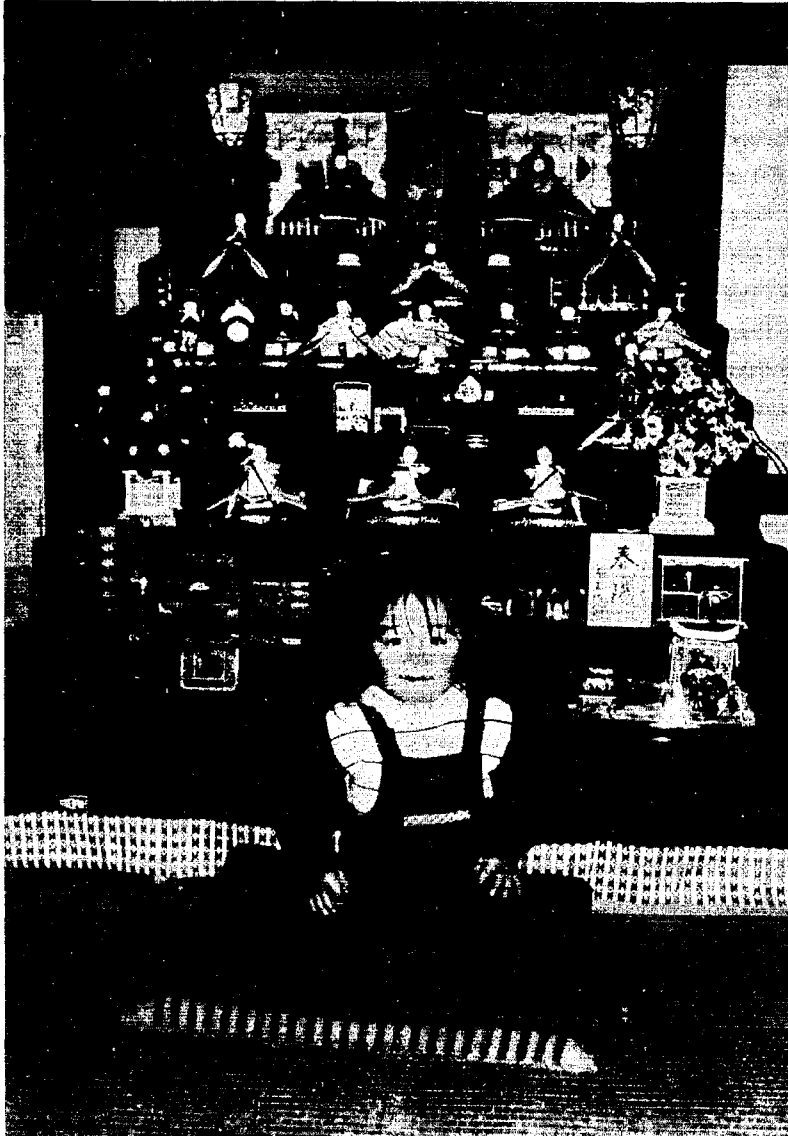
3月

# かたひがし

健康で文化の香りただよう村に

□発行 新潟県潟東村役場

□編集 総務課



笑顔をいつまでも

村の動き 人口 男3,135(-2) 女3,249(±0) 合計6,384(-2) 世帯数1,205(-1) 2月28日現在

# 統一地方選挙

## 投票日は四月 八日県議選 四月二十二日村長選

既に新聞、テレビ等でご承知のように統一地方選挙が行われることに、第八十五国会で決められました。

統一地方選挙は、三月一日から五月三十一日までの間に任期満了になる都道府県及び市町村の議会議員及び市長の選挙を統一して行うものです。

以下、本村に行われる選挙についてお知らせします。

一、県議会議員選挙について

○告示日 三月二十七日

○投票日 四月八日(日)

○選挙人名簿の作成は

基準日は三月十二日と決り、

登録日は、三月十三日と決定

されました。

○選挙人名簿縦覧期間は、三月

十四日から十八日となります。

○新しく選挙人名簿に登録される者

○昭和三十四年四月九日以前出生の者

○昭和五十三年十二月十二日以前に転入届出し、現に居住している者

○転入、転出された者の投票は

○昭和五十三年十二月十三日以

降に転入届出をなされた者は、

転入前(県内のみ)の市町村

で投票ができます。投票に行く際には証明書が必要となりますので役場住民福祉課へ請求して下さい。

証明書は無償交付されます。

○転出された者は、入場券に県内転出者と表示して、出身世帯に配布しますので、転出先の市町村より証明書を持参すれば本村で投票できます。

○どうしても投票日に投票所に行けない者は

○告示日より投票日の前日まで不在者投票ができます。

○時間

午前八時三十分より午後五時

○場所

湯東村役場内議会会議場です。

○よく聞きよく見て選べ

○立会演説会は、四月四日午後一時より湯東村農業会館で行われる予定です。

候補者の政策や公約をよく聞き、大切な一票を投じましょう。

### きれいな選挙明るい政治

一、村長選挙について

○告示日 四月十五日

○投票日 四月二十二日(日)

○選挙人名簿の作成は

○基準日は、四月十日と決り、登録日は、四月十一日と決定されました。

○選挙人名簿の縦覧期間は、四月十二日から十六日までとなります。

○新しく選挙人名簿に登録される者

○昭和三十四年四月二十三日以前出生の者

○昭和五十四年一月十日以前に転入届出し、現に居住している者

尚、村長選挙については、詳しく四月号広報「かたひがし」でお知らせします。

湯東村選挙管理委員会

### ご存じですか!!

#### 郵便による不在者投票

身体に重度の障害のある方は、郵便によって不在者投票ができます。

この在宅投票できる人は、身体障害者手帳が交付されている方、または戦傷病者手帳が交付されている方で、その傷害の程度が、一定の基準にあてはまる人に限りです。

一定の基準とは

○身体障害者手帳を保持する者

○両下肢若しくは二級の障害者(心臓、じん臓、若しくは呼吸器の障害で一級から三級



第二期工事 起工式

### 管理棟工事始まる

#### 湯中改良工事

湯東中学校改築第一期工事もついにいよいよ第二期工事へと突入いたしました。第一期工事では約三十億三千万円を掛けて校舎棟を建設しました。第二期工事では約九億六千万円の子定で管理棟を建設します。管理棟は、鉄筋コンクリート造りで平屋建600㎡。職員室、校長室、会議室、用務員室、スタッジ等の部屋が設けられています。スタッジというのは各教室にテレビを設置し、視聴覚学習に役立てるためのもので、英語等の学習には頭だけでなく、目からも発音の仕方を教えようというものです。完成は八月二十日の予定になっています。

戦傷病者手帳を保持する者  
○両下肢若しくは二級の障害者で特別項症から第一項症の者  
○心臓、じん臓若しくは呼吸器の障害で特別項症から第三項症までの者  
郵便投票制度の適用をうけよう



この木を生かす代表を

湯東村選挙管理委員会

### 交通安全作文

最優秀作 (3)

中学生の部

### 交通事故について

二年 江文 文  
二年 江文 文  
二年 江文 文



たしかに日本は、世界の先端を走る先進国だと言えるでしょう。文化・産業はめざましい発達を遂げ、交通面もひじょうに便利になってきているからです。そして、国民の生活もそれなりに高度だし、新しい物がどんどん作られていく毎日でもあります。し

かその反面、少しも見る位置をかえてみるならばそこには悲惨な出来事が数多くあるということをお忘れはいたしません。その第一といっても交通事故でしょう。毎日毎日、新聞・ラジオ・テレビなどで読んだり、見たり、聞いたりしてはいますが、まだ私達よりずっと幼い子供が飛び出して車にはねられ即死したり、これからは「青春だ」という、中・高校生が主体になったり、成人をし新しい生活に、第一歩を踏み出したばかりの若者が人をはねたりしている我國は、ちがった面だけだててみるならばたしかにりっぱですが、その反面がこうなのだから、本当のりっぱさはまだまだ少ないものだと思います。

ないでしようか? きちんと歩行者がたえ右側を歩いても、車にはねられることもあるということには、本村におそろしいことなのです。各地域の警察署やテレビなどの報道機関でも念を押して言っています。飲んだり、強かたり、酔った状態で走っているドライバーがたえ一瞬の不注意で歩行者にぶつかる、ドライバーはその間いねむり運転をしていることと同じことなのです。数量的な現実のことを知らせて注意させたいのですが、守る立場の人達はいつまでか守るべきでしょうか。私の家の父も車を運転していますが、守りきれない時もあるようです。しかし、それではあまりにも歩行者の人達はかわいそうです。いつもびくびくして歩いていなければならない。これらは、前のものとは違って歩行者の人達だけが、いくら注意してもダメ



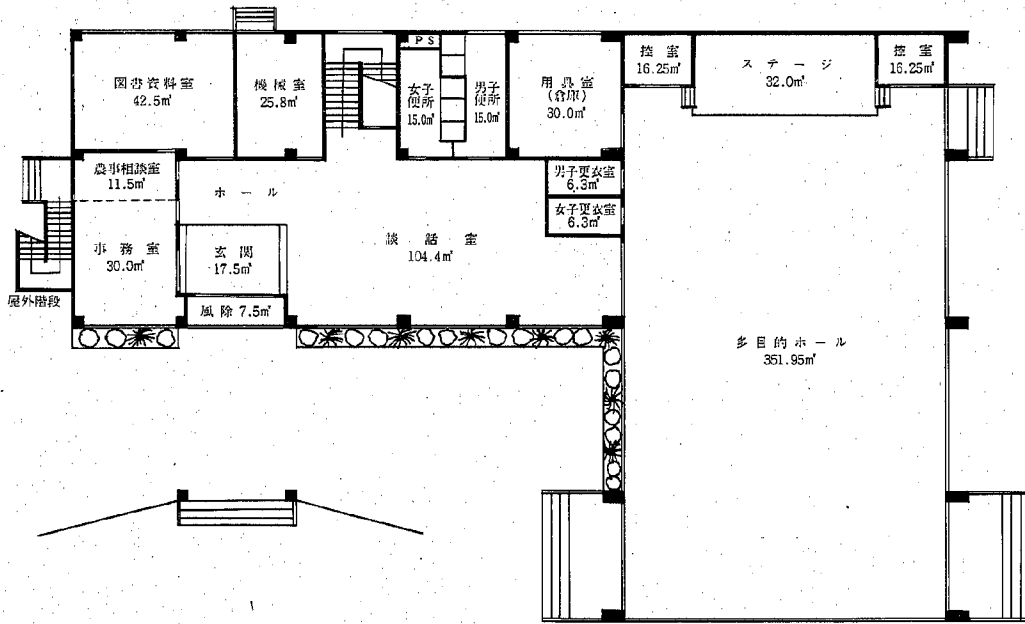
横戸さん 湯東村の世話をする

だということをお忘れはいたしません。ある日、こんなことを先生が私達に教えてくれました。「ドライバーと、歩行者の関係は信頼で結ばれているんだ。ドライバーの方は『まさかあんな人は飛び出してこないだろう』と信じ、安心して車を運転しているし、歩行者のほうだって『車を運転している人が、安全に運転してくれるから大丈夫だよ』と、信じ安心して歩いているだろう。』と、教えてくれました。その時は、『信頼で結ばれているなんてうまい言ひ方だなあ』と、思いましたが本当に、そのとおりだと今はつくづく思います。

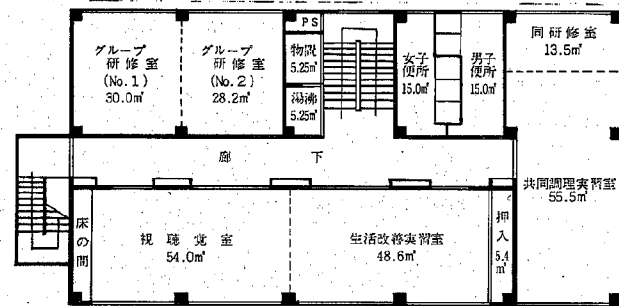


# 農村環境改善センター平面図

## 1階



## 2階



### 青写真

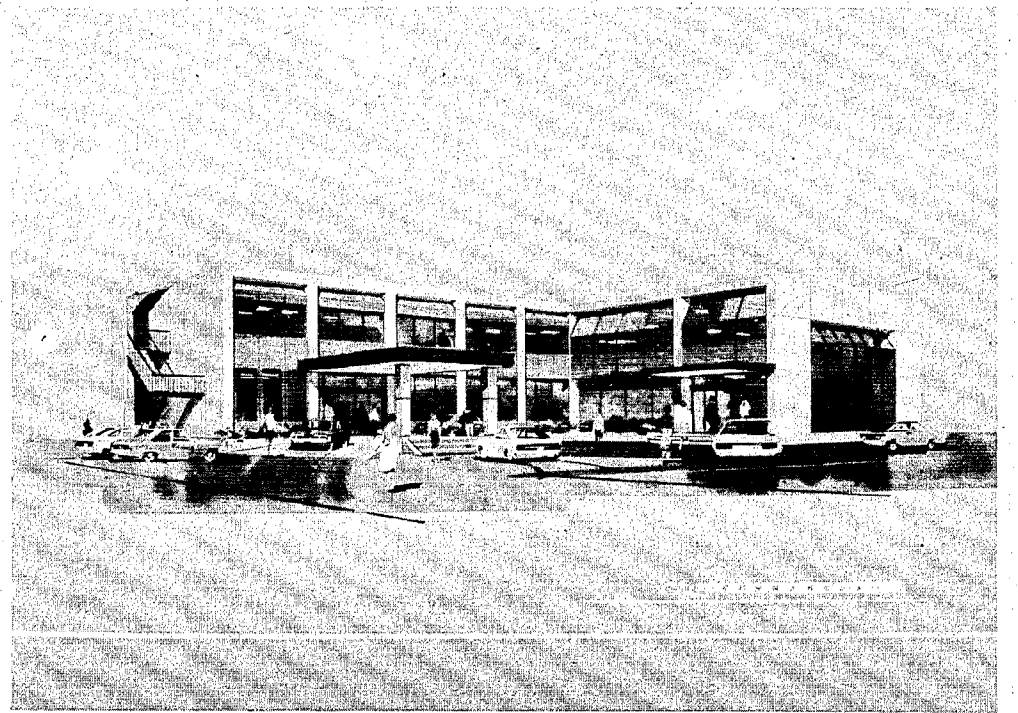
鉄筋コンクリート造1部2階建  
 総延面積 1,109m<sup>2</sup>  
 昭和53年度 センター青写真作成  
 昭和54年度 建物本体工事(外装)  
 昭和55年度 建物本体工事(内装)  
 昭和56年度 附帯、屋外施設(公園、駐車場、テニスコート、バレーコート)

現在、使用していますピンク色の被保険者証の有効期限が五十四年三月三十一日で切れて、使用できなくなりました。  
 四月一日から、新しく黄色の保険証にかわります。  
 新しい保険証は、三月二十七日頃、各部落総代さんを通じて、世帯に一枚交付されます。  
 また、修学のため、他の市町村に住むという場合、別個にもう一枚の保険証が必要になりますので、今まで交付を受けていた人も、新たに受けようとする人も、住民福祉課窓口で、在学証明書を添えて交付の申請して下さい。  
 新しい保険証の発行に際し、三月二十四日までに被保険者の異動届があった人に対して、取得、喪失の処理をしておりますが、それ以降の異動については処理されておらず、住民福祉課窓口で訂正して下さい。  
 なお、今まで使用していました保険証は使用できませんし、手元にありますと間違いが生じる場合もありますので、新しい保険証が届き次第、総代さんへ返して下さい。  
 保険証は、国保の被保険者であるという証明書であり、同時に医師さんの診療を受けるときの受診券の役目を果たすものです。大切に取り扱いして下さい。

**被保険者証の更新**

現在、使用していますピンク色の被保険者証の有効期限が五十四年三月三十一日で切れて、使用できなくなりました。  
 四月一日から、新しく黄色の保険証にかわります。  
 新しい保険証は、三月二十七日頃、各部落総代さんを通じて、世帯に一枚交付されます。  
 また、修学のため、他の市町村に住むという場合、別個にもう一枚の保険証が必要になりますので、今まで交付を受けていた人も、新たに受けようとする人も、住民福祉課窓口で、在学証明書を添えて交付の申請して下さい。  
 新しい保険証の発行に際し、三月二十四日までに被保険者の異動届があった人に対して、取得、喪失の処理をしておりますが、それ以降の異動については処理されておらず、住民福祉課窓口で訂正して下さい。  
 なお、今まで使用していました保険証は使用できませんし、手元にありますと間違いが生じる場合もありますので、新しい保険証が届き次第、総代さんへ返して下さい。  
 保険証は、国保の被保険者であるという証明書であり、同時に医師さんの診療を受けるときの受診券の役目を果たすものです。大切に取り扱いして下さい。

# 農村環境改善センター完成予想図



## 待望の農村環境改善センター建設へ

農村総合整備モデル事業も昭和五十一年度より着工し、皆様方の御協力によりまして、計画が順調に実施にうつされておりますが、待望の農村環境改善センターの青写真が出来あがり、新年度に着工することになりました。

### 農村環境改善センターの目的

農村は国民食糧の生産の場であり、農業者等の生活の場でもあることから、農業生産基盤の整備、農業経営の改善合理化、豊かな生活環境の享受等が総合的に図られることが必要であります。近年、農村における生産と生活をとりまく環境は著しく変貌しており、農業や農家を中心とした農村地域社会の構造や住民意識も大きく変化しております。

農村環境改善センターはこのような動向をふまえ、活力のある農業経営や農業者、農村の特性を生かした生活環境の整備を計画的に誘導するための拠点施設であり、新しい農村コミュニティの形成を図るものであります。

農村環境改善センターは、農業経営及び農家生活の改善合理化、地域連帯感の醸成等を図り、農村の環境整備を組織的に推進するため、多目的な役割を果たす施設であります。

### 威風堂々オープン

### 日青館募金に感謝

昨年暮から取り組んでおりました日青館募金は二月中旬、村民各位のご支援、ご協力により無事目標を達成することが出来、ここにあらためて御礼申し上げます。  
 日本青年館は二月一日、東京、明治神宮外苑にオープンいたしました。

この募金運動は、地域住民と団員のコミュニケーションの場であるとともに、青年団活動の見直しにもつながるものであり、今後の団活動に對し明るい見通しと自信を与えてくれたものと思われまふ。日青館は団員はもとより一般の方にも気軽にご利用いただけるので上京の際には是非一度お立ち寄り下さい。なお団員が利用の場合、県団を通じて申し込みは一日一〇〇〇円(二食付で三、五〇〇円)の団員料金で宿泊いただけます。最後に、募金結果についてご報告申し上げます。

募金総額 四〇四、八二八円  
 多額のご寄付をいただき本当にありがとうございました。  
 湯東村連合青年団

昭和54年度湯東村奨学生の募集  
 湯東村では、昭和54年度奨学生を次の要項で募集します。  
 〔高校、高等専修生と奨学生〕  
 予約採用制をとっていますので、中学校で手続きをしてくれ、中学校へ早目に申し込みして下さい。  
 ※賞与額 高校 月額 5,000円  
 高等 月額 6,000円  
 ※返済方法 卒業後10年以内の均等返済（無利子）です。なお大学へ進学した場合は、大学卒業まで返済猶予を受けることができます。  
 ※奨学生と奨学生  
 ※資格 現在湯東村在住の保護者の子弟で大学に在学（今春進学を含む）してより、人物、学業ともに優秀で学費の支弁が困難であると認められた者。  
 ※賞与額 寄附生 年額 120,000円  
 通学生 年額 80,000円  
 ※返済方法 卒業後、10年以内の均等返済（無利子）  
 ※申し込み手続 奨学生願書は、教育委員会及び公民館にありますので正確に記入して、公民館又は、教育委員会に提出して下さい。  
 ※締切り 4月7日（土）必着  
 ※問い合わせは教育委員会（TEL 巻3-2000）へ問い合せしてください。

胸はずませて、入学を心待ちにしている子供たち—お母さんとしては、期待と不安の入りまじったお気持ちでしょう。  
 ことに、初めて子供さんを学校に通わせるご家庭では、「勉強のできる素直なよい子」になってほしいというのが、率直な願いだと思います。

### 新入学を前に学校生活の規則やエチケットを身につけさせましょう。

また、登下校時の交通ルールについては、通学路を前もってしっかりと通つてみて、危険なところはよく教え、一人で往復できるようにさせておきたいものです。  
 お母さんは、学校を信頼し、子供さんは、学校を楽しくするんだという気持ちを持たせるようにしてください。

## 家庭奉仕員の派遣は、住民福祉課へ申し込んで下さい。

## 心配ごと相談は等々2・3・4週の水曜日午前中、天竺園で開設しています。

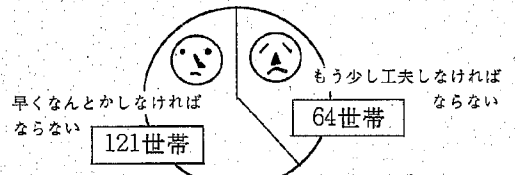
### 1日1本の牛乳を欠かさずに!!

— 湯東村食生活改善推進協議会

つい忙しさに追われ毎日の食事づくりが、おろそかになってはいないでしょうか。この度協議会では各部落の婦人会員の協力で村内185世帯の食事診断を実施いたしました。その結果がまとまりましたのでお知らせします。

#### 1) 六つの基礎食品が毎食きちんととられているかについて

緑黄野菜ビタミンやミネラルが多い	その他の野菜果物ビタミンCが多い	肉・魚・卵大豆類たん白質が多い	穀類・いも類砂糖類が多い	乳類食塩たん白質ミネラルが多い	油脂肪類脂質が多い
------------------	------------------	-----------------	--------------	-----------------	-----------



#### 2) どんな食品が特に欠けているか

全部落とも最も欠けていたものは **牛乳・小魚・海藻類**

昨年夏のある部落で調べた結果でも毎日牛乳をのんでいる人は

10人中 { 老人では 4人  
成人では 1.5人 } という実態でした。

牛乳は冷蔵庫で7日間は保存できます

以上の結果から村の食生活改善は家族全員が1日1本の牛乳をのむことから始めたいと思います。

#### 牛乳はなぜ欠かせない食品か

- ①骨や歯の発育に欠かせないばかりかむし歯や骨折、腰痛などの予防にも役立つ
- ②米や肉、魚で酸性にかたむきやすい血液を中和して体の調子を調える
- ③バイ菌に対する抵抗力を増し風邪などの予防に役立つ

### 窓

今月二日役場附近一帯は八時四十分頃から十三時まで停電になりました。  
 この停電は前からわかっていてことなので業務に大きな混乱はありませんでした。  
 ところが皮肉なことに今まで降らなかつた雪がちらついているではありませんが、暖房もストップするという事は頭になかったのです。おかげさまでトイレが大塞ぎいたしました。  
 またいつものクセで電気エンピツ削りにエンピツを入れても動かないのに、懲りずに何度も入れていた人もいました。こんな不測の事態に少しも動じなかつたのは総務課長の大沼氏。手動式のエンピツ削りに前にして職員の間をあわてる様を目の前にして「ニコリ」。

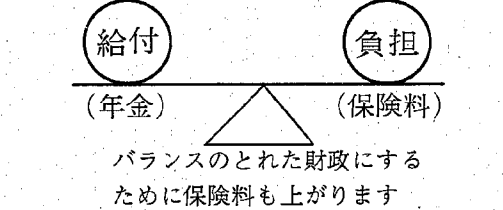


### 4月から 国民年金保険料

現在、国民年金保険料は、定額保険料は一月二、七三〇円、付加保険料は四〇〇円となつていますが、この四月から定額保険料が三、三〇〇円となり、付加保険料はそのまま据置の四〇〇円です。したがって、付加保険料に加入している人は、定額保険料と付加保険料を合すると一月三、七〇〇円となります。

国民年金は、年金を支給し、将来にわたって健全な年金財政を運営していくために必要な保険料は一月約五、一五〇円と計算されています。

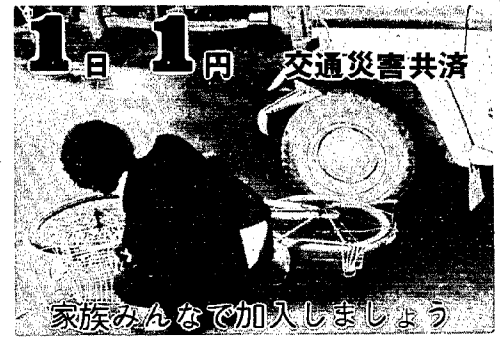
年金が改善されると 保険料も上がります



### 一年間転送します 郵便局へ「転居届」を

三月から四月にかけては、就職・進学・転勤などで、住所の変わる方が多い時期です。転居をする場合、市町村役場へは届けを出す方も、ついうっかりしがちなのが、郵便局への「転居届」です。  
 郵便局へ転居届を出しておくと、友人や知人などから出されたお便りが、あなたのお手元へ届かない場合もありますので、必ず

1. 届出年月日
2. 届け出す方の氏名
3. 旧住所
4. 新住所
5. 住所を変更する方の氏名
6. 郵便物の転送を開始する日



自転車に乗っていて転んでけがをしたとか、歩いていて車にはねられたり、ひかれたりした事故にも、見舞金が支払われるのが交通災害共済です。53年度、湯東村では5,046人（79%）のみなさんがこの共済に加入されています。4月の契約更新期が近づきましたので3月1日より新年度の加入の受け付けを行っています。家族そろって加入されてはいかがでしょう。加入資格は共済期間に市町村に住所のある人 加入後共済期間の途中に転出してても会員の資格は失いません。

会費（掛金）は1人年額350円  
 4月1日以降に加入する場合も同額です。  
 共済期間は毎年4月1日から翌年3月31日まで  
 中途加入した人は、会費を納入した日の翌日から共済期間が始まります。  
 加入の手続きは 申し込み書は全家庭へ配布してあります。各字総代を同じ部落でまとめて加入するようにして下さい。また個人で加入される場合は、役場総務課までおいで下さい。（TEL.(3111)(有) 203-01）  
 見舞金額がアップ  
 共済をさらに充実させるため、（けがの程度に応じて支払われる見舞金が）1万円から50万円を2万円から70万円に引き上げられました。  
 死亡の場合は同額 100万円です。



一等が当たる お年玉付年賀はがき  
 金沢 至さん (遠藤)  
 二月二十四日（土）郵便局長より遠藤金沢 至さんにカラーテレビが渡されました。これは五十四年お年玉付年賀はがきの一等（B2217組152253番）が当たったものです。その一等のはがきは新潟市の阿部さんから送られてきたものです。十五年程前に「一等」が出たことがありましたが、「一等」というのは湯東で金沢さんが初めてということになります。

事務連絡

昭和54年3月14日

各大学総代 殿

瀧東村役場

広報3月号訂正について

3月10日発行、広報3月号中一部誤りがあ  
りましたので訂正してお詫びいたします。

記

2面 「管理棟工事始まる 瀧中改良工事」三行目

誤 「第一期工事では約三十億三千万円を掛けて  
校舎棟を建設しました。第二期工事では約  
九億六千六百万円の予定で管理棟を建設し  
ます。」



正 「第一期工事では約三億三百万円を掛けて校  
舎棟を建設しました。第二期工事では約九  
千六百万円の予定で管理棟を建設します。」

8面 「第18回村民卓球大会成績」 B組三位

誤 「田原健三 (五之上)」



正 「田原健三 (番 屋)」

尚、住民から問い合わせがありました場合には、  
よろしくお願いします。

「この人を紹介」

クラブを支える

大黒柱

バドミントン部長  
山際 日富司 (大曾根)



「三月いっぱいスキー、スケー  
トの花ざかりですが、私にとつて

今一番楽しいのは、バドミントン  
クラブの仲間と一緒に居る時です。  
以前は三、四人で一つのコート  
を使っていたけど、去年の夏頃か  
ら部員が増え始めて今じゃあ、二  
十人を越えています、思うように練  
習できないのが悩みの種です。  
バドミントンというとなかなか  
できるという印象を受けるので  
すが。  
「そうですねクラブ員のほとん  
どが初心者ですよ。それで今年か  
ら各地にある大会にも参加して技  
術の向上ときびしさを学んでもら  
いたいと思っています。」  
と、クラブの今年の抱負を語っ  
てもらいました。また彼は将棋も  
うまいです。ちよつとボケッとし  
ているようですが勝負にはなかな  
か厳しいようです。  
人数もそろい、気合も入った上  
昇ムードのバドミントンクラブを  
より充実したものとするため彼は  
がんばり続けるでしょう。

◎停電のお知らせ

三月十三日(火)  
瀧東村大曾根の大部分  
九時から十四時まで

☆火事だあわてず一一九番☆

消防瀧東分署

周囲に知らせ、近所の人にも応援を求めて、できるだけ早く一一九番(消防署)に火災の場所(部落・自宅名)、目標物になるものを、あわてずにはっきりと連絡いたしましょう。

巻瀧東消防署分署

保健たより

第18回村民卓球大会成績

2月25日(日) 瀧東中学校にお  
いて開催された村民卓球大会の結  
果をお知らせします。

- 3月22日(木) 乳児検診 (農業会館)
  - 3月23日(金) 3才児検診 (農業会館)
  - 3月28日(水) 犬取り締め
- 2月25日(日) 村民卓球大会成績
- A組 優勝 坂井 慎 (横 戸)
  - 二位 渡辺 徹 (横 戸)
  - 三位 渡辺 一男 (横 戸)
  - B組 優勝 白倉勝策 (大 原)
  - 二位 平松良明 (今 井)
  - 三位 田原健三 (五之上)

習字



坂井真澄さん (遠藤)

私の作品  
寒書不  
知年

二月七日献血に  
ご協力ありがとうございました。

随方戸田藤安上原慶島名井見甲  
新八郎之 曾南計  
井島横水速卯五大番炎称今国大

【短評】

全体的にまとまって  
いますが、「つ」を  
見ると、たとえば「不」  
の文字が小さいですね。  
画数が多い文字でも  
小さくまとめていくこ  
とが大切です。  
(至誠会 赤塚)

※この作品はちょうど  
編集員がおじやまし  
た時、先生から指導  
を受けていたもので  
す。



- 氏名 番号 年齢 部落
- 青木 崇 14 男 井 島
  - 黒川 晴美 14 一 井 島
  - 本間 和志 14 横 戸
  - 丸山 幸孝 14 横 戸
  - 田邊 義和 14 吉 夫
  - 水野 晋 14 水 沢
- 氏名 番号 年齢 部落
- 湯川 久一郎 14 熊 谷
  - 武田 美代 14 遠 藤
  - 青柳 政一 14 下 大
  - 斎藤 銀蔵 14 原 藤

おわび

2月号一面で広報の号数No.191と  
ありましたがNo.190の誤りでした。

