

広報



# かたひがし

No. 189

昭和54年

1月

健康で文化の香りただよ村に

□発行 新潟県潟東村役場

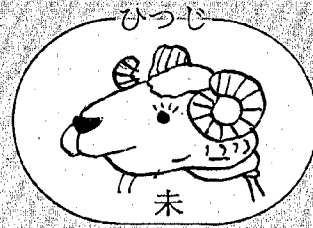
□編集 総務課



あけまして  
おめでと  
う  
ござい  
ます

ます

昭和54年



協調と融和

子 丑 寅 卯 辰 巳 午

申 酉 戌 亥

村の動き 人口 男 3,140人 女 3,250人 合計 6,390人 世帯数 1,205 (12月31日現在)



# 準備は万全だ 湯東村の除雪対策

本格的な寒波到来を前に村では今冬の村内道路の除雪計画を発表しました。除雪時において村内の県道及び主要村道について、機械除雪を実施し、冬期道路交通の確保に つとめ産業経済の振興と民生の安定をはかることを目的としたもので、湯東村役場内に除雪対策本部を設置し、村内住民の協力のもとに大字総代、警察署、消防団、及び交通安全協会と協力して雪による災害を防ごうというものです。

▲12月19日(火)タイヤチェーンを装備出番を待つ除雪車

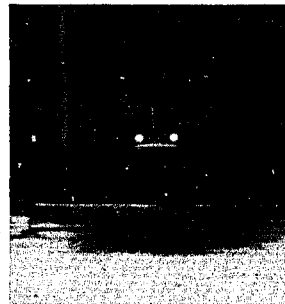
## 道路の除雪作業にご協力下さい

●自動車又はその他除雪作業に障害となる物を道路上に放置しないで下さい。  
 (道路交通法第76条第3項違反)  
 特に夕刻からは除雪の障害となりますので、駐車禁止以外の道路においても駐車しないで下さい。道路上で車が故障し駐車する場合は、赤旗を立て警察署、役場又は土木事務所連絡して下さい。  
 ●屋根の雪は道路上に捨てないで下さい。(県道路交通法施行細則第13条違反)  
 やむを得ず道路上に屋根の雪を捨てる場合は、警察署、駐在所又は役場、土木事務所と連絡をとって下さい。尚、雪消のため道路上に雪出しすると、これがスリップ事故の原因になりますので注意して下さい。  
 ●除雪作業により破損しやすいものは、取除くか、又囲って補強し竹竿に赤ヌノを付けて下さい。  
 ●出入口の除雪は各戸で処理して下さい。  
 ●道路と人家、車庫の出入口に設置してある乗入板等は除雪時重大事故につながるのだから撤去して下さい。  
 ●道路に面した屋根には、なだれ止めを設置して下さい。  
 ●道路の除雪作業中は危険ですから除雪車に近づかないで下さい。  
 ●所轄警察署は交通を確保するために、違法駐車取締りを強力に実施しますから違反のないように協力して下さい。  
 ●スリップ事故の防止はタイヤチェーンを装備し、路面に応じた安全速度を守って下さい。(スコップ、けん引ロープは自動車に常備して下さい。)

## 除雪路線

県道、巻一白根線  
 巻土木事務所  
 月濁一西川線  
 巻土木事務所  
 白根一西川線  
 巻土木事務所  
 新濁一燕線  
 巻土木事務所

巻土木事務所  
 今井一巻線  
 湯東村役場  
 ・主要村道、生活用道路については村で実施します。  
 業者委託一五〇四四  
 村(役場)二五二四四  
 計 四〇二八四  
 ・その他、消防活動に必要な路線は右記の路線が完了し、余力のある場合に実施します。



## 「協調と融和」をモットーに

湯東村長 小林寅以智



新年おめでとう御座います。輝やかしい一九七九年の新春をむかえました。毎年の事ながら、年改りますと心又、新たなものがあります。振りかえって見ますと、昨年度は喜悲交々の年でありました。新しい生産調整の実施、六・二六災害、長期経路異状高温と水害による減収と品質低下、米価の僅少な値上げ、高速道路のポツクス沈下のもと仕米等は、文字通り悲の方であり、農村総合整備モデル事業の順調なる展開、統合湯東中学校の第一期工事の竣工、新幹線鉄道の順調なる工事建設等は、喜の部類であると思います。晴れやかな新春をむかえたのです。

今年こそは  
 農業振興  
 道路の整備  
 生涯教育、生涯福祉の充実  
 農村総合整備モデル事業の推進等を柱に精一ぱいの努力をいたしたいと念願しております。特に本年度は  
 湯東中学校第二期工事の竣工  
 農村環境改善センターの着工  
 西小学校の老旧校舎の改装  
 等を特異な工事としてその他精一ぱいの努力をいたす所存であります。

重ねて協調と融和を旗じるしに湯東村の理想像  
 「健康で、文化の香りたたよう湯東村の建設」  
 に邁進いたします事をお誓い申し上げます。  
 終りに臨み村民各位の旧倍の御協力御鞭撻御叱声をお願い申しあげ、御健康を心から祈念して挨拶いたします。

「こんなことを聞いてみたい。」  
 「こんな所があるんだが」等意見  
 湯東村大字横戸役場内 小林村長  
 どうしよばの...  
 意見・提案・苦情などを  
 村長へ手紙でどうぞ  
 見、提案あるいは、苦情などがありましたら、いつでもお気軽に村長あて手紙をお出してください。村長が直接目を通し、内容によっては自らお答えし、一般的には担当課でその内容を十分に検討し、回答したものを、村長が確認したうえで、電話か手紙等でお答えいたします。  
 用紙や書式は一切自由で、住所氏名、連絡方法(電話番号)をはつきり記入のうえ「湯東村大字横戸、役場内、小林村長」へお出しください。

ことしのえと(干支)は、ひつじ。えとは昔、中国で十干十二支を組み合わせ六十の周期で日や年月を数えたものですが、十二支に動物をあてはめたのは後代になったからのことといわれています。いま日本では旧暦は使われませんが、その年のペットネームのようなかたちで動物のえとだけが親しまれています。とくにコマージュルなどで、えとが盛んに愛用され、去年の秋から暮れにかけては、ひつじが、撮影モデルとして報道関係者からひっぱりだこのように思われます。牧場にもカメラマンがぞろぞろ。ひつじたちが「メエーワークだ」と鳴いたかどうかは知らないが、ところで、せつかくのひつじ年も、羊毛業界にとっては、もひとつさえないようです。足かけ三年越しの不況カルテルがつづき、大膽な操業縮小のままひつじ年を迎えました。  
 このひつじ年、実は日本の羊毛工業百年の記念すべき年なのです。というのも、明治十二年、陸軍が東京・千住に毛織物の製造所を設け軍服を作ったのが日本の毛織りの始まりとか。  
 ヒツジ年の正月これからは、ゾウ、煮はやめてジンギスカン焼きが祝いますか。その方が、一昧ちがった年になりそうだから。



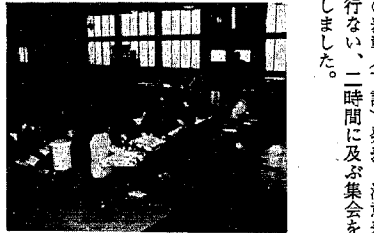
# 飲酒運転追放村民集会開かる

12月10日(日)農業会館に180名参加

## しない・させない



「濁東村民の総力をあげて交通事故をなくしよう」と十二月十日、昨年に続き二回目の「飲酒運転追放村民集会」が開催されました。飲酒運転による交通事故は年々増加の傾向を示し本村においても昭和四十六年以降、交通事故により九名の尊い人命を失っています。中でも飲酒運転事故による死者が五人と圧倒的に多いのが本村の特徴となっており、県警より飲酒運転の最も多い村と指摘を受けています。そこで汚名を返すため、各団体や職場ぐるみで飲酒運



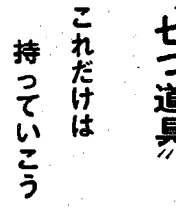
転を追放しようとし上ったもの。九時半より開会、小中学生の作文の表彰(下記)発表、決意表明を行ない、二時間に及ぶ集会を終了しました。

## 昭和53年濁東村交通安全作文募集結果

今月より3回にわたり入賞した小、中学生の作文を掲載いたします。

区分	小学校低学年の部	小学校高学年の部	中学校の部
最優秀作	おとうがひかれそうになったこと 西小 1年 ちかこ	交通安全について 南小 4年 美弘	交通事故について 濁中 2年 江
優秀作	交通安全について 南小 3年 浩	交通安全 南小 6年 直子	交通事故について 濁中 2年 深沢 レイ子
優秀作	自転車のり 西小 3年 直美	明るい交通安全 東小 6年 柳ルミ	交通事故をなくすには 濁中 3年 眞奈美
佳作	こうつうあんぜん 東小 1年 わたなべのりこ	父のけが 星小 5年 苗	交通安全 濁中 1年 美
佳作	しるねへいつたこと 南小 1年 かずこ	交通安全について 東小 6年 子	姉の事故 濁中 3年 藤田 ゆりえ
佳作	こうつうあんぜん 東小 2年 尤	交通安全 西小 5年 恵	交通安全に対する 濁中 3年 史

## 雪道走行時の七つ道具



雪が降ったあとの道は、表面が雪で埋まって道路のくぼみや溝がかくれてしまい、すべて平らに見える。そして思わぬ溝に落ち込み、立ち往生している車をよく見かけます。

このような「不測の事態」に備えて、次のような雪道走行の七つ道具を用意しておくとう便利です。

- ▽除雪用スコップ
- ▽けん引用ロープ
- ▽不凍液
- ▽スノーブラシ
- ▽バッテリー・ブラスター
- ▽ガラス
- ▽マストリップ防止の砂袋

## 最優秀作

### おとうがひかれそうになったこと



西小1年 ちかこ

おとうと、わたしが、ほしきんへアイスクリームを、かはいにこうとして、どうろをわたつたときです。大きなトラックが、おいか、こしきんしのところで、きそくをやぶって、「ビュ〜。」とすごいいきおいで、じょうようかかってきたら、ゆうすけは、こう

「きをつける。」とどなりました。ゆうすけは、あかちゃんなので、じぶんがしられたとおもったのか、「ええん。」となきました。そのあとで、わたしがアイスをかかってきたら、ゆうすけは、こう

「きをつける。」とどなりました。ゆうすけは、あかちゃんなので、じぶんがしられたとおもったのか、「ええん。」となきました。そのあとで、わたしがアイスをかかってきたら、ゆうすけは、こう

# 忘れると大変です

### 国民年金の現況届はお早目に

国民年金の老齢年金(遺老老齢年金を含む)の事務は、東京の社会保険庁で行われています。

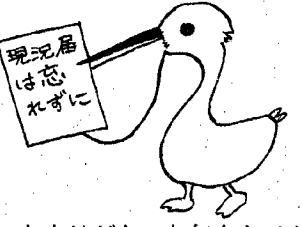
年金は、みなさんが歳定請求(受給の手続)の際に希望した金融機関を通して、年四回(通算老齢年金は年一回)支払われます。

この年金の支払いは、社会保険庁が毎年みなさんの生存などを確認したうえで行われています。

みなさんが、年金を引き続いて受けるためには、年一回、社会保険庁に生計していることの証明を提出しなければなりません。

このことを、現況届(国民年金受給権者現況届)といいます。

現況届は、昭和五十三年二月十五日以前から年金を受けている人は必ず提出する必要があります。



支払いを一時差し止められますので忘れずに提出して下さい。

現況届の提出期限は二月十五日までです。

たよりがないと年金もできません。**現況届を忘れないで**

## 「あなたも検察審査員に選ばれます。」

### 今年成人を迎えられる皆さんに!

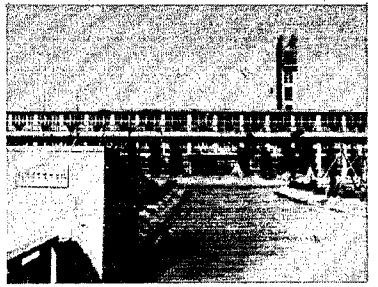
今年二十才になられる皆さんおめでとうございます。成人になると選挙権を得、法律行為が可能になることはよく知られていますが、検察審査員に選ばれることはあまり知られていません。そこで検察審査会制度についてお知らせします。

この制度は、交通事故、詐欺、窃盗等の犯罪が起る犯人がつかまつても、検察官が証拠不十分等の理由でその者を裁判にかけず、不起訴処分にした場合、この処分が不当な人の申立を聞いて、もう一度事件を調べ直し、検察官の処分が正しいかどうか審査する制度です。審査員には、選挙人名簿の中からクジで選ばれた民間人十一人がなります。皆さんも審査員になったら、国民の代表として審査の仕事を果たしてください。

なお、不起訴処分に対する不服申立は、簡単に費用がかかります。詳しい御相談は、新潟市学校町通一の新潟地方裁判所内、新潟検察審査会、電話 〇二五二一(2)一四一三二一へおいでください。

## 交通安全意識調査結果について

- 交通安全活動推進の資料を得ることを目的とした、交通安全意識調査の結果がまとまりましたので抜粋してお知らせします。
- 調査の時期 十一月十一日〜十七日
- 調査対象者数 男一五〇人 女一五〇人 計三〇〇人
- 回答数※( )内は昨年調査
- 男 七三人 (八七人)
- 女 一〇一人 (六七人)
- 不明 一人 (二人)
- 計 一七四人 五八・〇%
- 問三 あなたは、一ヶ月以内(昭和五十三年十月〜昭和五十三年九月)に飲酒(酒気帯び含む)運転したことがありますか。
- (1) ある 三二 一九・三%
- (2) ない 一三〇 八〇・七%
- (3) 女性の方は次の質問にお答えして下さい。
- 問四 飲酒(酒気帯び)運転に同乗したことがありますか。
- (1) ある 一三三 二〇・五%
- (2) ない 八九 七九・五%
- (3) 六四 二・〇%
- 問六 あなたの御家庭で車に乗った者(昭和五十三年八月〜十月)に酒類を出したことがありますか。
- (1) ある 一〇二 五九・七%
- (2) ない 六九 四〇・三%
- (3) 三 一・〇%
- 問七 あなたは車の運転者に酒を提供した人の処罰についてどう思いますか。一つだけお答えください。
- (1) 飲酒運転者と同様きびしく処罰した方がよい 九一 五四・一%
- (2) 処罰する必要がない 一五 九・〇%
- (3) 注意程度でよい 五七 三三・九%
- (4) その他 五三 三〇・〇%
- 問八 あなたは飲酒運転で検察された人の氏名公表についてどう思いますか。一つだけお答えください。
- (1) 村の広報紙で公表した方がよい 七七 四六・一%
- (2) 部落別の数のみ公表した方がよい 四九 二九・三%
- (3) 公表しない方がよい 一四 八・六%
- (4) その他 〇 〇・〇%



新潟県農業大学校開校(四月) 農業を見直そう

大学の前身である新潟県農業教育センターは昭和二十八年...

ととなったため昭和五十二年に農業改良助長法を改正し、新潟県農業教育センターのような農民研修施設における研修教育を農業改良普及事業の一環として位置づけ、その充実強化をはかるため高卒一年制とすることとなった。

- 一、募集 専攻部門 募集人員
二、修業年限 二年
三、出願資格 高等学校卒業生(昭和五十四年三月卒業見込を含む)...

昭和53年度 稲作技術共進会 成績優良者 潟東村 農業振興協議会

Table with 4 columns: 賞位, 受賞団体名, 代表者氏名, 稲作技術共進会 (団体の部)

Table with 5 columns: 賞位, 部落名, 受賞者氏名, 稲作技術共進会 (個人の部) 品種 越路早生

Table with 5 columns: 賞位, 部落名, 受賞者氏名, 稲作技術共進会 (個人の部) 品種 コシヒカリ

Table with 4 columns: 賞位, 受賞団体名, 代表者氏名, 産米改良の部 (団体の部)

Table with 10 columns: 受賞者, 総出上位, 出荷数, 比率, 産米改良の部 (個人の部)

募金 全国の青年団の力で 日本青年館の再建を

日本青年館は、わが国の青年の殿堂として、大正十四年に全国の青年団員一人円拠出金で建設された...

◎青年団募金の持つ意味
新館再建を支える青年団募金は、一県一千万円、合計五億円を目標としています。

新潟県の最低賃金が改正されました

- 新潟県最低賃金
1日...2,392円
卸売業・小売業最低賃金
1日...2,555円
食料品製造業最低賃金
1日...2,625円

春の農耕用(軽油) 免税証交付のお知らせ

例年の通り専務事務所では農用トラクター等に使用する軽油の免税証を左記の日程により交付いたします。

◎青年団募金の持つ意味
新館再建を支える青年団募金は、一県一千万円、合計五億円を目標としています。

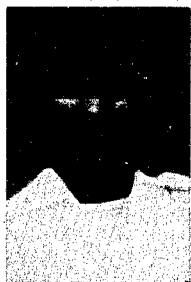
出版・印刷・関連産業最低賃金

- 出版・印刷・関連産業最低賃金
1日...2,784円
卸売業・小売業最低賃金
1日...2,763円
食料品製造業最低賃金
1日...2,500円

### 「この人を紹介」

## 自信なんてないけど

赤塚 久枝 (井随)



二十〜三十人が習字の練習に励んでいます。その先生役を務める若き女性がこの人赤塚久枝さんです。二十才を少し過ぎたばかりですが、底抜けに明るい人柄、が好評を博しているようです。「村にはもつとうまい人がいっぱいいるから私なんかとても恥しくて……」と控え目でしたが人に奉仕するなんてことはなかなかまねのできないところでした。

毎週金曜日、農業会館二階日本間では小学生からかあちゃんまで

## 東北電力からお願い

◎冬の感電事故にご注意!!

電線に注意しましょう!

- ・雪おろしには十分気をつけ
- て……。
- ・切れた電線には絶対にさわらないで。

このような場合はすぐ近くの東北電力へお知らせ下さい。

東北電力白根営業所TEL(〇二五三)七一一三二四一

## ☆火事だあわてず一一九番☆

### 消防潟東分署

周囲に知らせ、近所の人にも応援を求めて、できるだけ早く一一九番(消防署)に火災の場所(部落・自宅名)、目標物になるものを、あわてずにはつきりと連絡いたしましょう。

巻潟東消防署分署

## 新春囲碁、将棋大会のご案内

新春のお喜びを申し上げます。恒例の新春囲碁、将棋大会を開催します。愛好者の皆さんを大勢お誘い合せの上ご参加ください。

●とき 一月十六日(火)

●受付 午前十時〜十時三十分

●対局 午前十時三十分〜午後四時三十分

●会場 潟東村公民館

●会費 一〇〇〇円 (昼食、参加賞有り)

●対局方法 将棋

●全参加者をA級、B級、C級に分け各級別に予選(ブロック)

●表彰 各級とも三位まで賞状及び賞品を贈呈。

●囲碁 一位〜三位まで賞状、賞品六位まで賞品

●※詳細は潟東村公民館へお問い合わせ下さい。TEL三二一五

リーグ、決勝リーグ戦とする。但し参加者数により、ブロック分けをしない場合もある。

●囲碁 リーグ戦で手合等は当日話し合いで決める。

●表彰 将棋 各級とも三位まで賞状及び賞品を贈呈。

●囲碁 一位〜三位まで賞状、賞品六位まで賞品

●※詳細は潟東村公民館へお問い合わせ下さい。TEL三二一五

## ◎停電のお知らせ

東北電力六分出張所TEL(〇二五三七五)二三〇九 以上

一月十八日(木)

五之上・井随・熊谷・井随口の各全部 水沢新田の大部分 番屋の一部

八時三十分から十五時まで

一月二十五日(木)

遠藤・卯八郎受の各全部 横戸の一部 九時から十二時まで

## 私の作品

- ・豊作も嬉べぬまま年も明け
- ・指に読む 絵本もらったお年玉 朴仁
- ・白髪刈り 少し若目で年迎ふ
- ・寒梅をめぐる娘の煩ほてりけり 本間藤芳
- ・歳に入る 縮張燃せし夜火止まず 五郎
- ・年賀便 学徒タツキの ペタル踏み
- ・初詣 髪の毛の露けし 雪の跡 一柿

## 保健だより

- 一月二十二日 犬引取 農業会館
- 二十三日 一才六ヶ月児検診
- 二十四日 乳児検診
- 二十六日 管理検診
- 二月 七日 献血



氏名	生年	生月	生日	係属	部	務
山本 雅道	12	12	10	道	男	今井
赤塚 洋一	11	30	28	宰	男	井
大関 奈々子	11	11	10	幸	雄	五之上
村松 憲男	11	11	7	一	男	卯八郎受
竹内 浩二	11	11	13	一	男	岩雄
高木 栄理子	11	11	13	一	女	栄次
佐藤 久美子	11	11	16	一	女	章
山岸 たか子	11	11	17	一	女	正司
尾藤 久美子	11	11	18	一	女	忠
長沼 敏行	11	11	20	一	男	裕之
渡辺 敏行	11	11	20	一	男	五之上
池田 和恵	12	12	7	一	女	森
河合 正幸	12	12	18	一	男	清志
山崎 正幸	12	12	18	一	男	喜代松
井 随	12	12	18	一	男	井



氏名	死年	死月	死日	年齢	部	務
山本 宇之助	12	12	11	75	番	屋
福田 イセ	11	11	11	70	称	名
小林 タマ	11	11	11	75	番	井
竹内 正雄	11	11	24	62	番	戸
加藤 タケノ	12	12	12	62	番	甲