

春季農耕用(軽油)

免税証交付のお知らせ

例年の通り巻財務事務所では農業用耕うん機に使用する軽油の免税証を左記の日程により交付しますのでお知らせします。

記

1. 免税証の交付日程

(1) 共同申請は農業協同組合ないしは軽油販売業者等できりまとめて昭和52年1月10日までに申請することになっております。

(2) 市町村への出張交付の日程は次の通りです。

ア 日時
昭和52年2月16日 午前10時より12時まで
午後1時より3時まで

イ 場所
潟東村農業会館 日本間

(3) 巻財務事務所交付は昭和52年3月5日より4月30日までの毎週土曜日午前9時より午前11時30分まで行います

2. 免税申請当日持参するもの

(1) 新規申請の人

ア 市町村長又は農業委員会等の発行する機械証明書及び耕作面積証明書

イ 印鑑
(機械共同使用申請の場合は各人の印)

(2) すでに使用者証の交付を受けている人

ア 免税軽油使用証
イ 機械証明書(使用機械に変更がなくとも必要)及び耕作面積証明書(共同使用者証の場合は各人の証明)

※新規購入、入れ換えの方は農機具店等より売渡証明書を持参下さい。

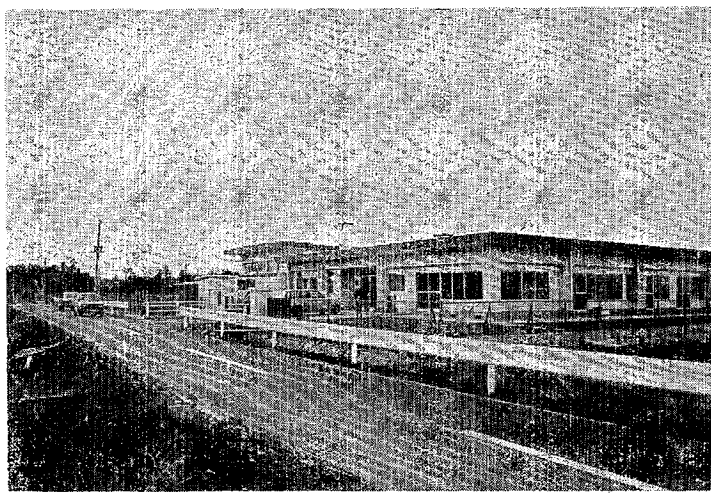
(3) 耕作委託を受ける場合

ア 耕作の委託を受ける者は委託者の耕作証明書が必要で、従って全面積のうち一部委託の場合は委託を受ける面積のみ表示して下さい。

イ 委託、受託両者の承諾した書面が必要(用紙は役場に用意してあります)。

注意 虚偽の申請を発見された場合免税取消しもあります

以上
巻財務事務所



新年おめでとう御さいます。本年も相変らずよろしく御願い申し上げます。昨年はあまりよい年でなかったように、天候不順、不況風、ロッキード事件、政情不安、どれ一つとって見ても憂うつで、うとうとし日々の連続でしたが、村といたしましては、懸案事項に精一ぱいとくみ大過なく新年をむかえる運びになりました。事につきましては総べて村民各位の御鞭撻御協力のためものと感謝申し上げる次第であります。

この上は一日も早く景気が回復し、政情がおさまり、村民の幸せ、村政発展の爲の国策事業が要望通り行なわれ、村民総べてがここに顔で頭張れば、頑張る程みんな暮しのよくなる世の中にしたいたいです。この給食センターの仕事を一年歩んできました。入れの釜十二に一齐に火がつけられる。一回の食事の釜に釜十三個分のごはんが、出来あがりになります。このあたかなごはんを生徒の人数に合わせ、保温の食籠に移し、おかずといっしょにコンテナに入れ、車で各小中学校に送り出されます。特にごんは料理の量も増えて車に積みこむのも一苦労。

潟東村長 小林貫以智

あけまして

おめでとございます



かたひがし

昭和52年1月1日

第167号

発行

新潟県西蒲原郡潟東村

印刷

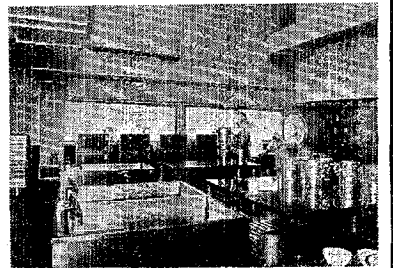
北洋印刷株式会社

〈村の人口〉

総人口 6,393人
男 3,135人
女 3,258人
世帯数 1,203

昭和51年11月30日現在

ハッピーバースデー 満一才をむかえる 学校給食センター



五一年一月五日にスタートしてもう、満一歳の誕生日をむかえようとして、米飯給食を兼ねた学校給食センターは県外で潟東村だけです。おいしい、理想的な栄養のある料理を子供に喜んで食べてもらおうと、この一年歩んできました。この給食センターの仕事の流れはどんなものでしょうか。

朝、調理員のおばさん六人が白衣をまとい、手きよく動きはじめ。八百屋さん、肉屋さんから材料がはこばれ、品物の受とり、検断、計量、それに冷凍食品の解凍、もういろんな機械ががなり出し、調理場も活気に満ちてきます。

皮をむく、球根皮むき機、フードカッター、ハムスライスを揚げる、フライヤー、コンベクションオーブンという、焼き物、蒸すことが出来る機械。

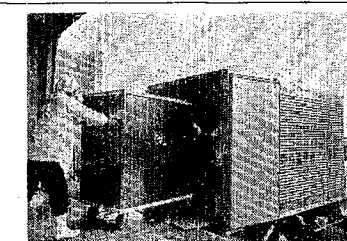
それに米飯給食用に、水道の圧力で米を洗う。水圧洗米機。この米を水にひたした後、炊飯機に入れ、スチ、ボン!

五升(七・五キログラム)入れの釜十二に一齐に火がつけられる。一回の食事の釜に釜十三個分のごはんが、出来あがりになります。このあたかなごはんを生徒の人数に合わせ、保温の食籠に移し、おかずといっしょにコンテナに入れ、車で各小中学校に送り出されます。特にごんは料理の量も増えて車に積みこむのも一苦労。

また、ごんは一週のうち一回、あと三回はパンです。パンも十年ほど前はコッパンが多かったのですが、最近は、ブドウパン、バターロール、クロパン、等八種類のパンが目を楽しませ、中でもアンパンが一番喜ばれているようです。喜んで食べてもらえることが給食センターの目標とするところであり、センターに働く人たちの喜びでもあります。

どんなふうに給食を作ったら喜んでもらえるかしら、と毎日工夫をこらしてセンターの人たちは働いておられます。

給食センターの仕事のようすを場長さんより、お話をうかがいました。お話をうかがって、「一番心配していた、衛生、安全面も事故なく一年をむかえようとすることは幸せです……」とハッピーな顔でした。



みんなの文芸



県立巻農業高校
笠巻 克子

幸 それは人間の喜びの場
幸 それは人間の楽しみ
幸 それは人間の努力の結晶
幸 それは人間のあきらめ
幸 それは人間の希望

幸 それは人間の心の願
幸 それは人間の希望
幸 それは人間の努力
幸 それは人間のあきらめ
幸 それは人間の希望

老人いこの家(天
仙閣)の小林麻吉郎
さん退職……大へん
ご苦労さまでした。

小林さんは、昭和四十五年十月一日老人いこの家開館と同時に用務員として勤務され、誠実にして温厚な人柄で多くの村民から親しまれてまいりましたが、十二月三十一日限りで退職されました。長い間大へんご苦労さまでした。後任の用務員は山崎ミツイさん(井澤)です。小林さん同様よろしくお願いいたします。

どこからともなくその人間に
幸 それはだれもが求めるもの
幸 それはだれもがほしいもの
幸 それはいつか人の心の想い出となるもの

あなたが家計簿を通じて体験し、感じられたことをありのまま文章につづってみませんか。書いてみる生活設計に新しい工夫と意欲がわきでてくると思います。

原稿
一、本文は四百字詰原稿用紙五枚以内、本人のほか月別、項目別支出一覽表を添付して下さい。
二、原稿には、応募者の住所、氏名、職業、年令、同一家計でくらす家族名、家計簿記帳年数および電話番号を記載して下さい。
三、封筒の表面に家計簿体験談と明記して下さい。
四、応募原稿はお返ししません。

募集期間
昭和五十二年十二月一日(昭和五十二年一月末日)入選

特選 五編 賞金 五万円
秀作 十編 〃 三万円
佳作 三五編 〃 一万円

入選発表
昭和五十二年六月中旬、入選者に直接通知します。

送り先
新潟県貯蓄推進委員会
新潟市寄居町三四四日本銀行支店内

「わが家の家計簿」 体験談募集

第二十三回

日	行事
一月五日(初七日)	子供会(初遊)
六日	婦人会役員会
十二日	年配者と相談日
十六日	将棋大会
二十一日	冬季愛の献血
二十三日	開募大会
二十八日	乳児検診 年金相談日

天仙閣
天仙閣
天仙閣
天仙閣
天仙閣
天仙閣
天仙閣

庁内行事

いま一步、交通事故をなくしていこう

ただ今、冬の交通事故防止運動実施中 昭和51年12月1日～昭和52年1月10日

寒さのきびしい冬に向い、積雪、凍結による道路条件の変化、及び年末、年始において飲酒の機会が多くなり、これによる交通事故も多発の傾向にあります。「いま一步、交通事故をなくしていこう」という自覚を持ちたいものです。

それで冬の交通事故防止運動が十二月十一日(土)から翌年一月十日(月)まで実施されます。この期間

中の運動重点は

- 一、飲酒運転の防止
- 二、夜間事故の防止
- 三、スリップ事故の防止

飲酒運転の防止については、県内における死亡事故は一・七パーセントと減少しておりますが、飲酒運転による死亡事故は逆に七・四パーセント増加しております。

飲酒運転は、昔からの飲酒の風習と車社会のひずみが原因と考えられます。このひずみをなくすことが飲酒運転の防止につながります。

飲酒運転の防止は、運転者の自覚だけではなくなり、職場では家族の人々、職場では同僚といつた周囲の人の理解と協力によって達成できるものであります。また、夜間事故の防止については、日が短かい時期でもあり、夜間での活動時間が長くなり、特に次の点に注意し、まじめに自覚を持ちたいものです。

○夜間は速度はひかえめに注意はできるだけに先を視察は倍に注意し、まじめに自覚を持ちたいものです。

○夜は「外も明るい事故」が起きます。けがを軽くするシートベルトの着用を、歩行者や自転車利用者は運転者から良く見える服装や夜光性の携帯具等の着用を

○三つのスリップ事故の防止については、次の方法が有効です。

○自動車はコントロールできる速度………一般に雪道では一三割ダウン運転と言われます。

○雪道では「ブレーキ」のないうちで、急ブレーキを踏むと、急激に吹雪がやってくる。一面雪となる場合が、驚いてチェーンを取りつづけるため、不用意に路上に駐車すること。これが事故や渋滞の原因となります。

○雪道では、特に「転ばぬ先の杖」が必要で、いよいよ、心がかけて交通事故のない湯東村にしましょう。

自賠責保険と任意保険

村内の道路も、舗装が進んでおります。

しかし、道路がよくなる反面、交通事故発生が増えています。

そこで、今月号と二月号に自賠責保険と任意保険についてまとめてみたいと思っております。

○自賠責保険とは、自動車損害賠償法にもとづき、自動車による人身事故の被害者を救済するためにすべての自動車について契約することが義務づけられております。

また、この保険の特色としては次のようなものがあります。

(一)保険金を支払うのは、他人を死傷させるなど人身事故による損害に限られます。

(二)被害者一名についての支払保険金に限度が設けられております。

イ、死亡による損害	1,500万円まで
ロ、死亡による損害	100万円まで
ハ、傷害による損害	100万円まで
ニ、後遺障害による損害	障害の程度に応じて56万円～1,500万円まで

(S.50.7.1以降の事故発生のものについて)

○被保険者(保有者、運転者)のほか被害者が直接保険会社に請求でき、(四)当座の費用にあてるため被害者に対する仮渡金の制度があります。なお、このほか法令に定める賠償金請求から支払まで保険金の流れは図のとおりです。

○請求書類の受付から支払まで

任意保険

等の内払い制度があります。

また、ひき逃げされた無保険車や盗難車にひかれた人に対しては政府が保障事業を行って被害者の救済をはかっています。

○保険の契約

自賠責第五条に自動車損害賠償責任保険の契約が締結されなければ運行できず、かつ、任意保険の契約の受付は湯東村農業協同組合で行っております。また、受付期間については継続契約加入の場合、手続が簡便で、現契約の満期日と期間が一ヶ月以内であれば速やかに本契約の更新が出来ます。

○請求書類の受付から支払まで

保険金請求から支払まで

農業者年金の経営移譲年金の給付は、最近開始された年金制度の改正等にかんがみ、法改正がなされ、改正の内容は、次のとおりです。

- 一、年金額の引上げ
- 二、保険料の改定
- 三、後継者に対する措置

経営移譲年金及び農業者老齢年金の年金額を昭和四十九年度の一・四八倍に引上げる。

一、五十二年一月～五十二年十二月まで
月額二、四五〇円

二、五十三年一月～五十三年十二月まで

農業者年金(法改正)

	経営移譲年金	農業者老齢年金
5年加入者	26,000円 (17,600円)	3,250円 (2,200円)
28年加入者	72,800円 (49,280円)	18,200円 (12,320円)

金額は月額()内 現行給付額

みんな悩んで大きくなった！
ひとまわり大きくなった！

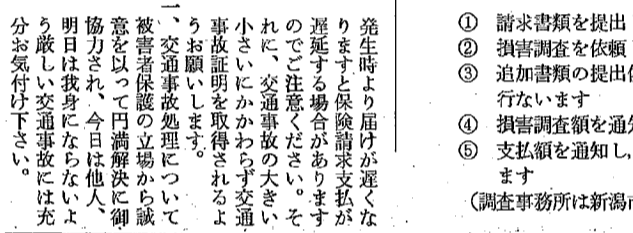
農業者年金の経営移譲年金の給付は、最近開始された年金制度の改正等にかんがみ、法改正がなされ、改正の内容は、次のとおりです。

- 一、年金額の引上げ
- 二、保険料の改定
- 三、後継者に対する措置

経営移譲年金及び農業者老齢年金の年金額を昭和四十九年度の一・四八倍に引上げる。

一、五十二年一月～五十二年十二月まで
月額二、四五〇円

二、五十三年一月～五十三年十二月まで



組合員の方へ
お願ひ

湯東村農協

自賠責保険契約新加入及び継続加入には期限切れのないようお忘れなく加入手続をおとり下さい。

車内入替の場合速やかに名義変更手続を完了して下さい。

事故の発生した時は速やかに事故発生届を農協へご連絡ください。事故

農業者年金の経営移譲年金の給付は、最近開始された年金制度の改正等にかんがみ、法改正がなされ、改正の内容は、次のとおりです。

- 一、年金額の引上げ
- 二、保険料の改定
- 三、後継者に対する措置

経営移譲年金及び農業者老齢年金の年金額を昭和四十九年度の一・四八倍に引上げる。

一、五十二年一月～五十二年十二月まで
月額二、四五〇円

二、五十三年一月～五十三年十二月まで

農業者年金の経営移譲年金の給付は、最近開始された年金制度の改正等にかんがみ、法改正がなされ、改正の内容は、次のとおりです。

- 一、年金額の引上げ
- 二、保険料の改定
- 三、後継者に対する措置

経営移譲年金及び農業者老齢年金の年金額を昭和四十九年度の一・四八倍に引上げる。

一、五十二年一月～五十二年十二月まで
月額二、四五〇円

二、五十三年一月～五十三年十二月まで

る三十五才未満の特定後継者については、一般の保険料負担の三割程度軽減する。

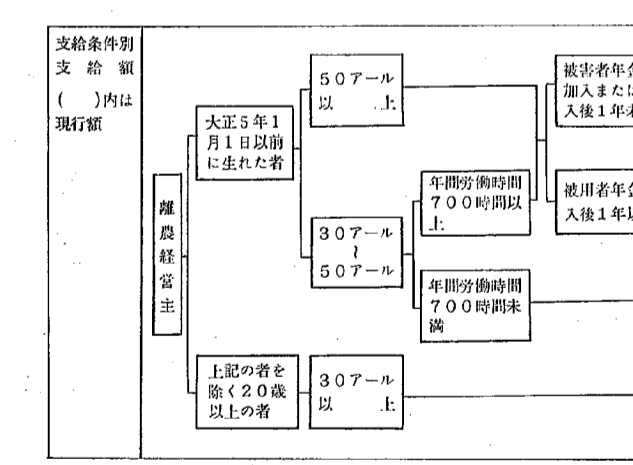
○経営移譲要件の改善

経営移譲の円滑化、経営者の若返り等を図るため、後継者に対する使用収益権の設定を経営移譲要件に加える。

四、離農給付金の引上げ

経営主で離農しようとする者に支給される離農給付金は一・四八倍に引上げる。

○詳細は農業委員会事務局におたずね下さい。



農業委員会委員選挙人名簿の登録申請についてのお知らせ

農業委員会では、毎年一月一日現在における農業委員会選挙人名簿の登録を行ないます。

これは選挙人が申請することになっております。各字総代さんより申請用紙の配布をお願いいたします。この申請用紙裏面に記載事項を参照され、一月十日まで必ず提出して下さい。

なお、提出された申請書に基づいて農業委員会選挙人名簿が作られます。名簿にのっていないと、投票の権利請求もできないことになっております。

基準日における状況	基準日以降における処分の状況		経営移譲終了日における状況	
	処分の相手方	後継者		第三者
農業経営の用に供する自作地、小作地の合計が30アール以上であること。	所有権の移転	○	○	農業経営の廃止又は縮小(縮小の場合は処分の相手方が第三者のときに限り10アール以内の自留地を残すことができる。
	使用収益権の設定	×	○	
	小作地 使用収益権の移転	○	○	

税金

料理飲食等消費税、並びに公給領収証を御存知ですか

料理飲食等消費税とは、「料理店、バー、飲食店、旅館、その他これに類する場所」で飲食や宿泊等をしたときに利用料金に対して課税される税金です。

公給領収証とは、県で交付する領収用紙で、経営者が発行する領収証が公給領収証です。この制度が導入されたのは、二十有年を経過しましたが、なお一層の徹底をはかるため、十二月十日から一月九日までの一ヶ月間、「公給領収証の完全交付、受領強調月間」として、新聞、ラジオ、テレビ等でアピールされています。御理解のうえご協力をお願いします。

ごめんなせ……

工業統計調査にかがいました

一月には、二十日までの間、事業所を対象に工業統計調査が行なわれます。年始の、お忙しい毎日のことと存じますが、みなさんのところへ調査員がまいりますので、よろしくお願ひ致します。

工業統計調査の結果は、みなさんに深い関係があります。「私の事業活動には関係がない」とあるはおもいもありませんが、この統計調査の結果を利用して、たとえば都市開発も行なわれます。下水道整備計画もたてられます。また各種製品の生産、販売計画をみなさんがたてられる場合にも参考になります。このようにみなさんの生活と深い関係があるわけですから、調査票が課税のためだけに使われることは絶対にありません。

この調査は、工業の実態を明らかにするため、統計法に基づく指定統計調査として行なわれるもので、秘密は厳重に守られています。税金の徴収などのために用いられることは絶対にありません。「ききとり調査」ですので、ありのままを調査員におきかせ下さいようお願い致します。

〔調査員〕
渡辺 武彦
池浦 公彦
渡辺 武彦

統計が結ぶ暮らしと企業と社会……

タバコは村内で買おてね……

タバコ 1箱あたり 6円が村に還元されています。

タバコ1本にかかる税金はタバコの種類にかかわらず4円47銭3厘(課税標準)に10.3%を乗じたものが道府県タバコ消費税として村に還元されます。

○市町村タバコ消費税

20本×4円47銭3厘×18.1% = 16円

湯東村においては50年度内に637,978箱の販売数があり、10,247千円が村の収入となりました。(ただし50年度の課税標準は4円43銭7厘です。)

なほ、どのような場合に課税されるかについては次のとおりです。

- 一、料理店、小料理店、パブ、利用料金の十パーセント
- 二、前記以外の飲食店、一人前以上の利用料金が一、七〇円以上は利用料金の十パーセント
- 三、旅館
- 四、旅館一人一泊一食の利用料金が三、四〇円以上の場合、利用料金から基礎控除(一、五〇〇円)を差引いた後の利用料金の十パーセント
- 五、宿泊をし、追加飲食料金が一人一、七〇円以上の場合追加飲食料金の十パーセント
- 六、宿泊がなく休憩、その他飲食をした場合は、いずれも一人一、七〇円以上の場合は、利用料金の十パーセントが課税されます。

