

# 交通安全ヘルメット 着用で安全運転

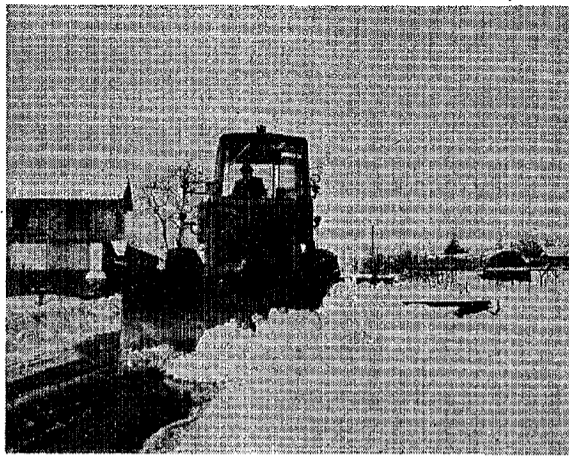
## — 湯東中学校 —

湯東中学校(田原智城校長)では全校生徒約三〇〇人中二五〇人あまりが自転車通学している。最近の交通量増加等にもない登、下校の生徒の交通事故に対する危険が増大している。これに対処するため、学校PTA、村では、三学期より自転車通学の生徒にヘルメットを着用させ登、下校させている。

なお中学校では生徒にヘルメットのあごひもをつける、道路の列進行、交差点での安全確認等を指導している。また、村民の方々にも生徒の交通マナーについて注意、指導してほしいと語っておられた。

我々村民も無灯火等をなくし、自転車の乗った時は生徒の模範となるよう安全運転をしなければならぬ。

なお、今後の新入学生徒にも着用させ、交通事故防止に努めることになつてゐる。



# 大寒波襲来

## 豪雪村内降雪量一四〇センチ記録

十八日から降りはじめた雪も止むことなく十九日、二十日、二十一日と降り続き、湯東村もすっかり雪にとざされてしまいました。毎日役場の三台の除雪機が朝は早く、夜おそくまでふる操業で除雪いたしました。この間十日間除雪作業が続き、降雪量一四〇センチ、積雪が六十九センチの記録となり、湯東村では三十八年の豪雪以来の記録となりました。役場の除雪作業はかどるよう次の事を守ってください。

- 車を道路に駐車しない。
- 道路上に物を置かない。
- ガス管は除雪車が通れるよう高くする。
- ご協力をお願い致します。

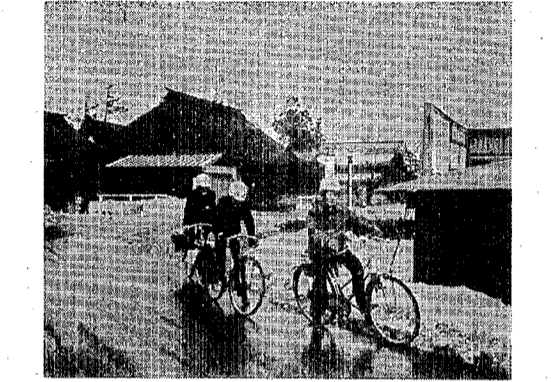


昭和51年2月10日  
第157号  
発行  
新潟県西蒲原郡湯東村  
印刷  
北洋印刷株式会社

〈村の人口〉

総人口	6,410人
男	3,136人
女	3,274人
世帯数	1,200

昭和51年1月31日現在



### 新春将棋大会

一月二十五日  
第四十二回湯東村将棋大会が一月二十五日湯東村公民館で行なわれました。

優勝	大谷 卓司(井隨)
二位	高木 務(横戸)
三位	山際日富司(大曾根甲)
四位	若林 敏美(横戸)
五位	大野合賢作(井隨)
六位	武田耕一(遠藤)
七位	吉崎 透(横戸)
八位	安宅 忠作(五之上)
九位	山口 和彦(井隨)

### 第15回 村民卓球大会

(農業会館)

男子部	優勝 横井 慎(横戸)
二位	坂井 徹(横戸)
三位	渡辺 八郎(番屋)
四位	斎藤 幸吉(井隨)
五位	橋本 泰夫(井隨)
六位	渡辺 律夫(井隨)
七位	渡辺 寛(井隨)
八位	渡辺 律夫(井隨)
九位	渡辺 律夫(井隨)
女子部	優勝 青柳由佳利(大原)
二位	富井ナツ子(五之上)

### あなたためすぎは 風邪ひきのもと

寒くなると、室内の暖房が行なわれる。昔と違い現在ではこの家庭でも何らかの形の暖房がなされていく。寒い冬を暖かく過ごすということはもちろん快適なことである。体のためにもよいことではあるが、何事も過ぎるとは及ばざるが如しというたとえの通り健康生活に適した方法が必要である。誰もが経験していることであるが、暖房のきいた室内から外へ出るととたんに冷気が身にしみるといふことがある。ちよちよと夏に冷房のきいた室内から外へ出ると、むっとした暑さが体中を包むのと同様に、大きな気温の急激な変化がおこり、体に対して大きな影響を及ぼすのである。

とかく風邪をひくなど疾病にかかりやすいのである。暖房のし過ぎについても一つの欠点は、室内の空気を必要以上に乾燥させることである。これは閉めきった室内から、室内の空気が汚れるとともに、排気ガスが室内にたまってくるという点にもなるのである。従って暖房については室内の空気の調節をはかると共に乾燥しすぎを防ぐための工夫が大切である。身体に対して快適であり、乾燥を与えることもない状態として換気二十二度程度、湿度は六五パーセントほどに保つのがよいとされています。

### 二月十五日までポストへ 国民年金(拠出制)の現況届は お済ですか

国民年金の老令、通算老令年金受給者の皆さん、所へ現況届の用紙が一月中旬に社会保険庁から直接送られてきています。

この「ハガキ(用紙)」を  
一、住所、氏名を確認する  
二、住所、氏名を記入し、押印する。  
三、村長の証明を受ける

(この場合手数料百円で四、切手をはり、ポストに投函する。  
五、提出期限は二月十五日です。この届けを出さない、本年の年金を受けることができなくなりますので忘れずに提出してください。

### 51年度 奨学生の募集

教育委員会では、昭和五十一年度湯東村奨学生を次の要領で募集します。

〔奨学生と奨学生〕  
一、資格  
現在、湯東村に住んでいて保護者の子弟で、大学に在学しており、人物、学業ともに優秀で学費の支弁が困難であると認められる者  
二、貸与の額  
(五十年度の場合)  
(一)寄附生 年額 九万円  
(二)通学生 年額 六万円  
(三)返済方法  
卒業後、十九年以内で返済(無利子)

四、申込み手続  
奨学生願書は、湯東村公民館 巻町・湯東村教育委員会にありますが、その正確に記入して教育委員会に提出して下さい。

五、締切  
昭和五十一年四月十日  
〔高校、高専貸与奨学生〕  
予約採用制をとっており、ますので、中学校で手続きをしてくれま。

なるべく早く願書を提出して下さい。

以上、詳しいことは教育委員会(電話三二〇〇〇)へ問い合わせして下さい。

### おこやみ (12月中届出)

なまえ	なつら	なつら	年令	住所
小林九二衛	50.12.2	82	熊谷	
山岸 孜	50.12.13	39	下大原	
石井 スミ	50.12.29	59	横戸	

### うぶごえ (11月中届出)

なまえ	生年月日	保護者	住所
田原加津江	50.11.19	勝市五之上	

12月のかたひがしに掲載して戴く所手落で掲載出来ませんのでお詫言申上げます。

### (12月中届出)

なまえ	生年月日	保護者	住所
谷谷 貴弘	50.11.27	博 称	名上随藤井戸原見原
大谷 裕美	50.12.1	豊 成	五井遠今
鷲尾 秀征	50.12.2	時 和	一 繁
星野 里美	50.12.1	慶 信	嘉 夫
小林 慶信	50.12.9	裕 介	佳 広
小島 裕介	50.12.13	麻 紀	下 国
青柳 伸次	50.12.11	計 隆	下 大
下坂 和彦	50.12.19	隆 隆	一 大

### (昭和51年1月中届出)

なまえ	なつら	なつら	年令	住所
勝山 ヨセ	51.1.1	79	今 井	
相沢 マツノ	51.1.4	81	遠 藤	
笹崎 次郎	51.1.4	80	上 大	
小嶋 ハツ	51.1.7	79	横 戸	
竹内 隆策	51.1.8	66	番 屋	
小林 録司郎	51.1.8	69	山 口	
小林 ヤイ	51.1.16	81	井 新	
赤塚 仁四郎	51.1.19	75	井 随	
大島 久三郎	51.1.22	74	遠 藤	
丸山 佐吉	51.1.23	76	横 戸	
田中 ヨシノ	51.1.28	78	上 大	

### (昭和51年1月中届出)

なまえ	生年月日	保護者	住所
星野富美男	51.1.1	信 幸	大曾根甲
原 祐子	51.1.4	夫 井	随 随
小林 貴憲	51.1.13	勝 夫	井 井
加藤清次郎	51.1.10	清 清	茨 島
小林 朋子	51.1.14	藤 一	山 口

新湯東家庭裁判所より  
お知らせ

“子の氏変更について”  
父母が離婚した場合などに、子が父の氏を称するか母の氏を称するかは、子の福祉に直接影響を及ぼすこととが大きいだけに、その扱いは慎重な配慮が必要で、子が父又は母の氏に変更したいと考える場合には、家庭裁判所に許可の審判を申し立てなければならぬことになっており、但し、家庭裁判所では、氏の変更が子自身の幸福と利益になるかどうかを第一の基準として、又、非嫡出子が父の氏への変更を求める場合には父の法律上の妻の利益をも考慮して変更を許可するかどうかを決めています。詳しいことは近くの家庭裁判所に御相談ください。

### 今月の納税

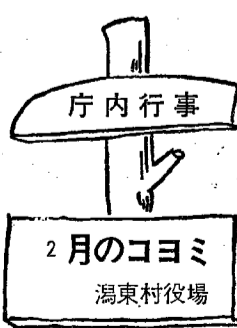
固定資産税 四期  
納期限 二月二十九日

飲酒運転 しない させない 湯東村  
飲酒運転追放 100日運動

### 庁内行事

2/10 結核管理検診  
2/15 婦人会理事會  
2/22 村民スキー教室  
2/26 糖尿病指導會  
2/27 母親学級

農業会館  
天仙閣



納 税 相 談 日 割 表

場所 農業会館 午前9時~午後4時

Table with columns for dates (2月25日 to 3月15日) and regions (大原, 番名, etc.).

(1) 所得税対象者でもこの日割表にもとづいて行ないます。期間中は混雑いたしますので該当日には必ず申告願います。

昭和50年分農業所得標準

Table showing agricultural income standards with columns for disaster areas, general areas, and necessary expenses.

副業所得標準

Table showing standards for part-time income with columns for item, amount, and method.

標準外特別経費

Table detailing special expenses with columns for item, standard, and notes.

所得控除

Table detailing tax deductions with columns for item, amount, and notes.

住民税、所得税の申告について

湯東村では今年も住民税の申告、所得税の納税相談を二月二十五日より三月十五日まで別表の日程で行ないます。

住民税の申告は収入のある人(非課税の所得、給与所得者で給与支払の報告が必要ありません)は全員申告をしなければなりません。

住民税の申告は収入のある人(非課税の所得、給与所得者で給与支払の報告が必要ありません)は全員申告をしなければなりません。

住民税の申告は収入のある人(非課税の所得、給与所得者で給与支払の報告が必要ありません)は全員申告をしなければなりません。

住民税の申告は収入のある人(非課税の所得、給与所得者で給与支払の報告が必要ありません)は全員申告をしなければなりません。

住民税の申告は収入のある人(非課税の所得、給与所得者で給与支払の報告が必要ありません)は全員申告をしなければなりません。

住民税の申告は収入のある人(非課税の所得、給与所得者で給与支払の報告が必要ありません)は全員申告をしなければなりません。

住民税の申告は収入のある人(非課税の所得、給与所得者で給与支払の報告が必要ありません)は全員申告をしなければなりません。

住民税の申告は収入のある人(非課税の所得、給与所得者で給与支払の報告が必要ありません)は全員申告をしなければなりません。

は、確定申告をしなければなりません。しかし、配当所得がある人で、所得金額から所得控除の合計額を差し引いた残額を基礎として計算した税額が、配当控除額以下となる人は、確定申告をする必要はありません。

は、確定申告をしなければなりません。しかし、配当所得がある人で、所得金額から所得控除の合計額を差し引いた残額を基礎として計算した税額が、配当控除額以下となる人は、確定申告をする必要はありません。

は、確定申告をしなければなりません。しかし、配当所得がある人で、所得金額から所得控除の合計額を差し引いた残額を基礎として計算した税額が、配当控除額以下となる人は、確定申告をする必要はありません。

は、確定申告をしなければなりません。しかし、配当所得がある人で、所得金額から所得控除の合計額を差し引いた残額を基礎として計算した税額が、配当控除額以下となる人は、確定申告をする必要はありません。

は、確定申告をしなければなりません。しかし、配当所得がある人で、所得金額から所得控除の合計額を差し引いた残額を基礎として計算した税額が、配当控除額以下となる人は、確定申告をする必要はありません。

は、確定申告をしなければなりません。しかし、配当所得がある人で、所得金額から所得控除の合計額を差し引いた残額を基礎として計算した税額が、配当控除額以下となる人は、確定申告をする必要はありません。

は、確定申告をしなければなりません。しかし、配当所得がある人で、所得金額から所得控除の合計額を差し引いた残額を基礎として計算した税額が、配当控除額以下となる人は、確定申告をする必要はありません。