



役 場 行 所
村 東 村
刷 刷 所
印 刷 所
北 洋 印 刷 株 式 会 社

三月のメモより

一、水道に関する問題について

先月号で水道に関して私の所感を述べたことも、関係の村会議員の方々とお話し、又私自身でも反対してお出の方々へ説明しましたが、まだ充分私の誠意が通じて居りませんので、極めて遺憾に存じて居ります。

水道事業は公衆衛生の向上と、生活環境の改善をはかるため、極めて重要なことでありますので、そのため中之口村と水道の一部事務組合を設置することが最も適当であると信じて、その計画を立案したのでありますが、その理由として、水道の生命である水源について、水質のよいこと、水量が十分であることが先ず考えられました。

その上簡易水道に比し給水装置の基準のきびしいため、巻保健所の検査で一回も不適の判定を受けたことのないこと、勿論毎月の使用料が高いこと、使用水量の制限を受くることは確かに現在より不利であります。その不利と前記の利点を比較して考えねばならぬと存じます。

又現在に於て、中之口上水道が水の使用料だけで借入金償還が出来ないことは不利であります。一つには給水区域が水源より遠い事と、設備が大きすぎためと思わるので給水人口が増加すれば、従って償還のための不足金も漸次少なくなつて来る筈であります。

出来たことには不利であり、一つには給水区域が水源より遠い事と、設備が大きすぎためと思わるので給水人口が増加すれば、従って償還のための不足金も漸次少なくなつて来る筈であります。

二、村 議 会

三月の定例村議会は三月十二日召集せられたので、三月七日、八日、九日の三日間に亘り、各常任委員会で議案につき事前審査を願ひ、十二日は全員協議会で審議次で本会議を開き、会期を十六日までとし、その間十三日、十四日、十五日までは自宅審査とし、十六日に本会議を開くことに決めました。

会期が前例に比して長期に亘りましたが、第七号議案即ち「中之口村、濁東村上水道一部事務組合の設立について」に意見の一致を図るためでありましたが、十六日に至りましても、まだ一致をみるに至りません。十六日には反対側から数百人の村民各位が陳情、傍聴に出になりましたので、十六日の全員協議会で協議を重ね、次で開かれた本会議で更に会期を二十六日まで延長し、二十三日に全員協議会、二十四日に本会議を開くこととし、急を要する三十六年度第六回追加予算だけ原案通り議決していただきました。

水道問題について、村内相対立すること、甚だ好ましくありませんので、その打開のため執行部も、議会も最高の努力をいたした結果、二十三日の全員協議会で前記七号議案は「継続審議」することとして、審議を六月定例会まで延ばし、その間執行部と議会と協力して村民各位の御協力を得るよう努力することを申し合わせ、翌二十四日の本会議で「三十六年度第七回の追加更生予算」「三十七年度歳入歳出予算」「三十七年度国民健康保険特別会計第四回追加予算」「三十七年度国民健康保険特別会計予算」及びこれに関連する条令を原案通り承認していただきました。

追加予算について
三十六年度は災害の年であり、且つ村内工事の多かつた年でありましたので、村の歳入歳出予算も膨大となりまして、再び「赤字決済」に転落の止むなきに至るやと憂慮いたしました。幸い農業会館工事に起債二〇〇万円が認められ、更に濁東中学校に八十万円の起債追加承認を得ましたこと、出来る限り経費の支出を抑え、相対額の繰越金を見込まれるに至りましたので喜んで居ります。

そこで第七回の追加で
歳出合計七二、二五一、四九八円となりまして、
歳出のおもなるものは
農業者会館のガス井戸の十万円と、風害によって破損したサイレン(四ツ合農協の屋上のもの)の代りに三馬力のサイレンを施設するため三万円
(イ)土木費では
濁東橋の内水門橋の負担金三万円
澁原橋の街燈負担金十四万五千円
(ロ)教育費では
東小学校の放送設備費九万一千五百円
西小学校分枝校の物置建築費十万円、北分校傾斜復旧費二十万円
中学校の物置その他の修繕費と砂利で十三万円
(ハ)産業経済費では
種もみ確保補助金三十三万三千七百四十円、会館用品費三十五万円、同ガス引込費七万一千円
(ニ)財産費では
新潟県農業信用基金協会出資金として十五万円、これは農業基本法実施に伴う奨励及個人の借入金に対して、保証の責に於ける費用です。
役場前の土地購入費二十二万九千七百八十円
大原地区上水道助金六十五万円
地盤沈下対策委員分担金四万九千二百三十円、五ノ上地区の地盤沈下復旧工事分担金十四万円等がおもなるものであります。
(三)三十七年度歳入歳出予算
三十六年度は前記の如く臨時の工事費と災害のため繰越金に多くをのぞみ難いので、三十七年度の当初予算は出来るだけ緊縮をモツ

トとしましたが、それでも人件費の増加と、西小学校の工事費のため前年度に比し、一千二百三十三万円増となりました。即ち、歳入総額五二、二七、三九五円が昨年より一、三〇四、八〇五円増となりました。その内容の大略は別項にあげましたが、その主なるものは
(イ)人件費
昨年十月のベスアップモードに各自給体の昇給が行なわれたので、本村も部内他町村の動向を参照して議会議員、三役、各議員の俸酬をあげました。即ち、村長月額三万九千九百円、助役三万四千元、収入役三万三千円、議会議員月額六千五百円、副議長五千五百円同議員五千円等その他は省略いたします。
(ロ)土木費では
村道用の砂利を昨年に比し五十一万五千円増の二百三十八千円を計上いたしました。
(ハ)教育費では
東小学校のグラウンド埋立費として七十七万円、
西小学校の増修築費として七百十七万三千円。
(ニ)保険衛生費では
簡易水道費として、九十九万五千二百円をあげました。
(三)国民健康保険特別会計予算
三十七年度は前年比約二十三万円増の一五、六九九、四二六円、前年に比し二三三、〇〇九円増で、三十六年度の実績に照らして、その充実をはかりました。
たとえば、新築費は千五百円より二千元に、助産に育児手当として月二百円宛六ヶ月間給付することといたしました。

トとしましたが、それでも人件費の増加と、西小学校の工事費のため前年度に比し、一千二百三十三万円増となりました。即ち、歳入総額五二、二七、三九五円が昨年より一、三〇四、八〇五円増となりました。その内容の大略は別項にあげましたが、その主なるものは
(イ)人件費
昨年十月のベスアップモードに各自給体の昇給が行なわれたので、本村も部内他町村の動向を参照して議会議員、三役、各議員の俸酬をあげました。即ち、村長月額三万九千九百円、助役三万四千元、収入役三万三千円、議会議員月額六千五百円、副議長五千五百円同議員五千円等その他は省略いたします。
(ロ)土木費では
村道用の砂利を昨年に比し五十一万五千円増の二百三十八千円を計上いたしました。
(ハ)教育費では
東小学校のグラウンド埋立費として七十七万円、
西小学校の増修築費として七百十七万三千円。
(ニ)保険衛生費では
簡易水道費として、九十九万五千二百円をあげました。
(三)国民健康保険特別会計予算
三十七年度は前年比約二十三万円増の一五、六九九、四二六円、前年に比し二三三、〇〇九円増で、三十六年度の実績に照らして、その充実をはかりました。
たとえば、新築費は千五百円より二千元に、助産に育児手当として月二百円宛六ヶ月間給付することといたしました。

トとしましたが、それでも人件費の増加と、西小学校の工事費のため前年度に比し、一千二百三十三万円増となりました。即ち、歳入総額五二、二七、三九五円が昨年より一、三〇四、八〇五円増となりました。その内容の大略は別項にあげましたが、その主なるものは
(イ)人件費
昨年十月のベスアップモードに各自給体の昇給が行なわれたので、本村も部内他町村の動向を参照して議会議員、三役、各議員の俸酬をあげました。即ち、村長月額三万九千九百円、助役三万四千元、収入役三万三千円、議会議員月額六千五百円、副議長五千五百円同議員五千円等その他は省略いたします。
(ロ)土木費では
村道用の砂利を昨年に比し五十一万五千円増の二百三十八千円を計上いたしました。
(ハ)教育費では
東小学校のグラウンド埋立費として七十七万円、
西小学校の増修築費として七百十七万三千円。
(ニ)保険衛生費では
簡易水道費として、九十九万五千二百円をあげました。
(三)国民健康保険特別会計予算
三十七年度は前年比約二十三万円増の一五、六九九、四二六円、前年に比し二三三、〇〇九円増で、三十六年度の実績に照らして、その充実をはかりました。
たとえば、新築費は千五百円より二千元に、助産に育児手当として月二百円宛六ヶ月間給付することといたしました。

特別会計

Table with columns for '歳入' (Income) and '歳出' (Expenditure). It lists various categories such as '国民健康保険' (National Health Insurance), '国民健康保険' (National Health Insurance), and '国民健康保険' (National Health Insurance) with corresponding amounts.

昭和37年度一般会計予算

Table with columns for '歳入' (Income) and '歳出' (Expenditure). It lists various categories such as '村' (Village), '地' (Land), '使' (Use), '国' (National), '県' (Prefecture), '市' (City), and '町' (Town) with corresponding amounts.

伝染病の豆知識

暑さ寒さも彼岸までとかホカホカとあたたかくなり、仕事に余暇に何とはなしにじっとしていられない様な気分になって来ました。

私達が活動し易くなると同様に色々な病原体も活発となり、これから消化器、呼吸器の伝染病が発生し易くなって来ます。結核等は春に発病し易く又古い傷が再燃し易い危険な時期です。

結核

一時より大分下火になり、昭和二十五年頃一位であった(全画)死亡順位が七位に下って来ていますが、三十才台つまり働き盛りで死ぬ人の中に結核で死ぬ人が、一ばん多くなっています。まだまだ生産年齢階層にとって油断の

出来ないうちにおそろしい病気で。結核といえは直ぐ肺結核を連想しますが、肺だけでなく腎臓、骨、皮膚等カラダのあらゆる部分に結核菌は巣食うことが出来ます。しかしこの病気は一般に慢性の経過をとりますから、早いうちに発見して治療を加えれば思いのほか簡単に治ります。しかも一方では牛からとった弱い結核菌(BCG)を丁度ホウソウをうるる様にツベルクリン反応陰性の人に予防接種します。

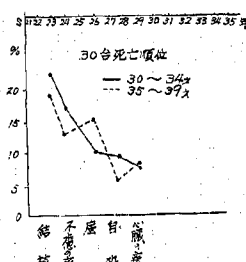
婚姻届について

婚姻は、男女の終生の共同生活を目的とする関係であるが、戸籍法上の届出によって成立するものとされる。したがって、世間一般では夫婦と認められている者でも、婚姻届がない限り、法律上婚姻は成立しないから、内縁の夫婦に留まる。内縁の夫婦も大正四年一月二十六日の大審院連合部判決以来、不当破棄の場合に損害賠償の請求をする事が出来るものとされ、近時各種の社会立法では、法律上の夫婦と同様に取り扱われ住民登録法の住民票にも「夫(妻) 未届」

と記載される。しかし、内縁の夫婦は法律上の夫婦ではないから配偶者としての相続権はない。又その間の出生した子は届出がないうちで、そこで結婚式を挙げられたら、はやめに婚姻届を出さうに願いたい。配偶者が村外の方なら本人の戸籍抄本を必要とする。併せて、転出証明をも添えて婚姻の届出をして下さい。

届出の用紙は役場にありますからわからない場合、戸籍係の所に来てお聞き下さい。(総務(戸籍係)より)

昔みられた様な悲劇はおこって来ません。しかし伝染病のうちでは最もおそろしい病気の一つですから、今年も又レントゲン検査はみなさんこぞ受診して下さい。



呼吸器伝染病

重要な結核はお話ししました。ここでは先ず子供によくかかるジフテリア、百日咳、ハンカが問題です。乳児に多い鼻ジフテリア等は治った後に、神蓋膜瘻を来たすことのあるおそろしい病気で、予防接種が良くなりこれをすませた子供達はかからないうちで様になりました。

百日咳の合併症に恐ろしい肺炎と結核があります。百日咳肺炎は小さい児ほど危険です。百日咳の経過中は結核になり易く又重くなったりしますから、定期の予防接種をうけておくことが肝心です。

衛生状態が非常に良い国では大人になってもまだ麻疹にかかっていない人がかなり多くありますが、日本ではほとんどみんなハンカの経験をもっています。麻疹は早くかかって終った方が軽くてすむと思われがちですが、生後一年半頃までに麻疹にかかると経過が良くないものもありますから、小さいうちにかかった子供のハナ汁やツ

国民年金保険料 第四期分納入方について

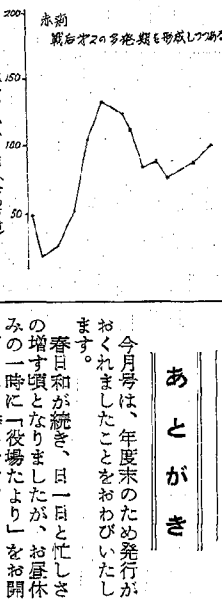
民生係

国民年金保険料第四期分の納期が来しました。保険料の納入は前にも申した通り年金印紙を買ってもらって自己の持つて居る国民年金手帳にそれぞれ本年に応じ月一〇〇円と一五〇円の年金印紙を各ペ等が、うつる原因になりますから仕主に注意しましょう。

消化器伝染病

「病は口から入る」というコトワザの典型的なものがこれ等の伝染病です。赤痢、腸チフス等が代表的なものです。良い薬が出来た今日お医者さんの指導のもとに、正しい治療をする限り恐ろしい病気ではありませんが、伝染病は人にうつりますからかかることと消毒の手数もつらわく、多くの人達に迷惑をかけることになりました。又最近では夏季だけでなく年間を通じて発生して居りますが、やはり胃腸の働きが弱くなる夏季は特に暴飲暴食をさせ、家庭外の飲食の機会を出来るだけ減らし、予防注射は必ずうける様にしましょう。

入山保健婦



あとがき

今月号は、年度末のため発行がおくれましたことをおわびいたします。春日和が続き、目一日と忙しさを増す頃となりましたが、お昼休みの一時に「役場たよ」をお開き下されば幸いです。