

# 農村地域工業導入 実施計画を策定

農業地域工業導入促進法第1条の目的に基づき、農村地域に工業を導入し就労の機会を拡大して、農業余剰労働力を吸収、不安定就業農業従事者の安定した就業化を進め、農業と工業の調和した村づくりで地域社会経済の発展と住民生活の安定、福祉向上に寄与するため、国・県指定のもと「農村地域工業導入実施計画」を作りました。

### 〔工業導入地区の概要〕

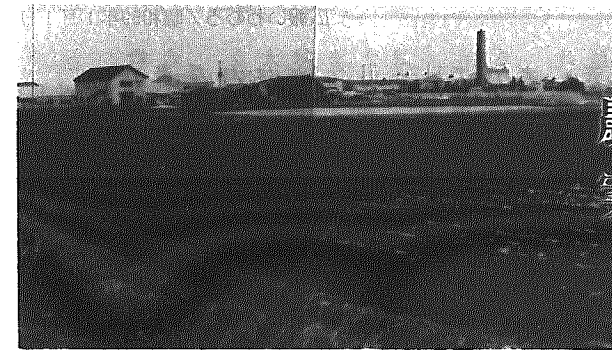
- ①位置 岩室村大字和納字川原の一部
- ②名称 古川原農村地域工業導入地区古川原工業団地
- ③面積 24,129平方メートル
- ④規模

計画面積	工業用地面積	21,576㎡
	公共施設用地面積	2,553㎡
	計	24,129㎡
従業員数	男	130人
	女	110人
	計	240人
	導入企業による工業出荷額	30億円

- ⑤事業実施の方法 岩室村が土地の取得造成及び分譲を行う。

### 〔実施計画の期間〕

□昭和58年12月7日から60年3月31日まで。



## わたしが 見た中国

阿部マサ子さん(油島)

県内の農業者三十人が中国の農業者と交流をはかるため(新潟県農業者友好訪中団)、十月十五日から九日間、中国を訪れました。本村から油島の阿部マサ子さん(36歳)が参加しました。上海、無錫、南京の各人民公社を訪れ、そこで中国の農業をつぶさに見学、そしてふれあいを深めてきました。

阿部さんの見た中国レポートをご紹介します。三日間の新潟での事前研修を終え、成田空港から、歴史の国「中国」へ。上海空港では雨が私たちを迎えてくれた。空港からホテル、市内見物の中国第一日目。

上海の街はあふれんばかりの人の波、自転車

の群、車はクラクションを鳴らしつづけ、ブラタナスのトンネルを走る。

農業者訪中団の一員とはいえ、女としての立場から家庭生活や教育面に興味をもちました。上海、無錫、南京の人民公社と家庭を訪問。どの公社でも農業は国のため、農業者の方が収入が多いと説明されましたが、生活するにはどうなのだろうかという疑問が起きました。訪問した家には便所、ふろがないのに驚き、台所は質素で中華ナベと調味料が少しあるだけでした。私たちの台所とはだいぶ違う。

水は井戸水できれいとはいえないなかった。どの家も二階が寝室になっていて、案内され

た部屋は家具類が少なかったが、若夫婦の部屋には結婚写真が飾っており、ほほえましい光景でした。

上海、南京の人民公社では、編物をやっている人に出会い、家族に真心のこもったものを着せるのでしよう……そんなやさしさがあるから子どもたちは素直に育っているのだと思います。「家で子どもたちに体罰をあたえることがありませんか」の質問に、「そんな子はひとりもいません」との返事に、頭の下がる思いがしました。社会主義国なので道徳教育が徹底しているのでしょう。

学校では共産党直結組織と思われる少年先峰

隊(小学校二年生以上全員)がありました。学校が終わると課外活動の場として少年宮があり専門分野の教育をしているのですが、この子らは就職する時には国の指示に従わなければならないとのことでした。

子どもたちに、「大きくなったらどんな人になりたいか」の質問に、「祖国のためになる人とみんな同じ返事がきた。エリート教育はすばらしいが、子どもたちの自由はあるのだろうか」と考えさせられました。

最後に訪中での体験やこれを通して良き友を得たことは、これからの私の人生の原動力にしたいと思えます。



▲将来の中国を担う—上海市静安区の少年宮バレエ学習。英才教育の一環として幼い時からみっちり仕込まれる。

## 新しい民生委員が決まりました

先月一日、民生委員のいっせい改選がありました。今回の改選で長年地域住民の福祉向上のためご努力された竹内久松さんら三人の方が勇退され、厚生大臣から感謝状が贈られました。長い間、たいへんご苦労さまでした。また、新任の民生委員さん(15委員)はこれから三か年よろしくお願ひします。

退任された四名の民生委員と改選された新委員は次の方々です。

■ ご苦労さまでした

委員名	年齢	住所	委員期間
竹内久松	76	猿ヶ瀬	11年8カ月
阿部ヤノ	80	夏井	35年4カ月
佐藤九三九	75	和納3区	24年
中原節	75	和納4区	25年

## ■ よろしくお願ひします

委員名(改選)	住所	担当地区
和田トヨ(再)	石瀬	石瀬
石添義雄(再)	岩室	岩室
青柳正彦(再)	栄	福曾・栄・橋本
吉井東七郎(新)	金池	金池・久保田・猿ヶ瀬
山上久栄(新)	夏井	南谷内・北野・夏井
菅井敏夫(再)	横曾根	西中・湯上・白鳥・西長島 横曾根
岡島吉栄(再)	高畑	西船越・新谷・油島・高畑
鳳気至道雄(再)	筒3	筒瀬1・2・3区
岡本正明(再)	筒5	筒瀬4・5区
高山光子(再)	筒7	筒瀬6・7区
本多忠作(再)	津雲田	原・津雲田・富岡・高橋
塚田徹(再)	和11	和納1・9・11区
田村金作(新)	和3	和納2・3・12区
杵淵喜美子(新)	和7	和納7・8・10区
中原綾子(再)	和5	和納4・5・6区

■敬称略・順不同

## 主要村道 除雪計画

- ▷第一種路線〔警戒豪雪除雪〕  
二車線以上の幅員確保を原則として常時交通を保つ。異常降雪時は降雪後約5日以内に交通を確保します。  
■延長…21.7キロメートル
- ▷第二種路線〔平常除雪〕  
二車線の確保を原則とするが、状況によっては一車線で、待避所を設ける。異常降雪時は約10日以内に交通を確保します。  
■延長…20.1キロメートル
- ▷第三種路線〔平常外除雪〕  
一車線の幅員で必要な待避所を設ける。状況によっては一時交通不能となることがあります。  
■延長…31.7キロメートル  
※異常降雪とは一日に50センチメートル以上の降雪があった場合をいいます。

# 除雪

いよいよ本格的な雪のシーズンです。村では、先月六日、「除雪対策協議会(警察・交通安全協会・区長など)」を開き、雪からみなさんの生活を守るため、降雪の状況に応じた三段階の除雪体制を整えました。

除雪作業は、通学・通学などによる車の交通量と道路構造などを十分に考え、早朝から実施します。除雪車による震動でご迷惑をおかけしますが、ご協力をお願いします。

冬期間(二月末まで)の臨時駐車禁止路線の村では、少しでも早く除雪作業を行うため次の路線を冬期間の臨時駐車禁止路線にします。

- ▽和納津雲田線(岩室駅前通り)
- ▽和納東浦線
- ▽和納西浦線
- ▽湯上高橋線(旧役場前)
- ▽和納苗代線まで