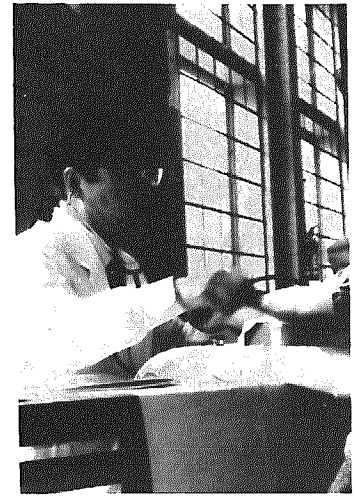


医療費の増嵩にあえぐ 国民健康保険



▽一人当たり医療費 九三、六二七円
 ▼老人医療費は 二八一、九二二円
 ▼納めた保険税は 三〇、六一五円

昭和五十三年度(五十三
 年四月から五十四年三月ま
 で)一ヶ年間の国保の加入
 者(年間平均)三、九三〇人
 が使用した医療費は、三
 六七、九五六千円で、被保
 険者一人当たり九三、六二七
 円を使った事になりました。
 又老人医療費(七十歳以
 上の老人で年間平均四一六
 人)は一七、五七八千円
 で、老人一人当たり二八一、
 九二二円と多額な医療費が
 使われました。
 岩室村は以前から受診率
 (医者にかかる割合)が高
 い上、更に医療費が高く、
 従って保険税も多く負担し
 ていただいている村です。
 四十八年の老人医療費の
 無料化当時、老人医療費は
 一人当たり一〇五千円余りだ
 ったのが五十三年度では二
 八一、九二二円となり、六
 年間で二・七倍にも増え、
 一〇・六パーセントの老人
 医療費を使った事になりまし
 た。
 岩室村は「長寿の村」と
 も云われておりますが、毎
 日の食生活にも留意されて
 健康の増進をはかると共
 に、医療費の節約に努めた
 ものです。

心がけよう
 省エネルギー
 八月十五日
 全国戦没者追悼式
 全国戦没者のごめい福を祈り、正午サイレン
 (一分間)を合図に黙とうしましょう。

「愛の協力運動」にご協力を
 これらの運動によって私達の周りの明るい社会づくりの一助になっており
 ます。例年、地域住民のご協力により多額のご浄財をいただき感謝にたえ
 ません。今年度も各家庭の浄財をお願いいたします。
 (運動期間八月一日〜末日協力袋を配布)
 岩室村・西蒲原地区保護司会

福祉年金と
 各種扶養手当の
 支給月です
 ～お忘れなく～

福祉年金
 特別児童扶養手当

今年十一月より、福祉年
 金が支給されます。
 証書と印鑑持参の上、郵
 便局で受け取って下さい。
 なお、今回は、定時届を
 行うため、証書を郵便局に
 おいでして下さい。

今年十一月より児童扶養
 手当及び特別児童扶養手
 当が各郵便局で支給されま
 す。
 証書と印鑑を持参して受
 け取って下さい。

数々の善意
 ありがとうございます

社会福祉の
 ために

使ってほしいと、ご寄付が
 ありました。
 御寄付下さいました御浄
 財は趣旨に従い、社会福祉
 充実のために活用させてい
 ただきます。

◎新潟市の田中久三郎さん
 より、社会福祉のために役
 立ててほしいと、金十万円
 のご寄付がありました。
 ◎間瀬三区の松本章君より
 拾得報労金として千円を警
 察から受けられました。が、
 困っている人たちのために

村勢振興のた
 めに三十万円

新潟市の田中 武建築設
 計事務所より、所の創立十
 五周年と岩室村出張所開設
 を記念して、金三十万円の
 ご寄付がありました。

「広報編集のために」
 静岡県御殿場市の山岸利
 夫さんから広報編集に役立
 ててほしいと金五千円のご
 寄付がありました。
 ◎趣旨に添い有意義に活
 用させていただきます。
 ありがとうございます。ま
 した。

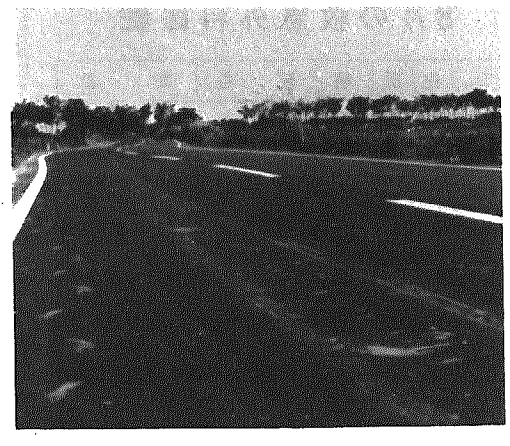
「行方不明の人を捜す相談所」(無料)
 開設のお知らせ
 警察では、次により行方不明の人を捜す相談所を開
 きます。お気軽にご利用ください。
 1 巡回相談所(午前9時～午後5時)

と き	と ころ
8月2日(木)	新 発 田 警 察 署 (電話 2-5151)
8月3日(金)	三 条 警 察 署 (電話 2-1331)
8月8日(水)	長 岡 警 察 署 (電話 32-2121)
8月9日(木)	上 越 北 警 察 署 (電話 43-3121)

2 常設相談所(平日午前9時～午後5時、土曜日午
 前9時～午後0時30分)

と き	と ころ
上記相談所開設 日を除く 8月1日から 8月31日まで	県警察本部鑑識課 (新潟中央警察署 4階) (電話 28-1221) (内線 510-512)

ドライバーのみなさんへ サイレンを聞いたら 道をゆずろう



火事といえは消防車、急
 病人は救急車、事件発生の
 ときはパトカー……いざと
 うとき、最もたよりになる
 のが、これらのいわゆる
 「緊急自動車」です。
 一分一秒を争って目的地
 にかけて、火を消し、人
 命を救い、事件を解決する
 わたしたちが安心して
 社会生活を営むために、な
 くてはならないのが緊急自
 動車です。
 緊急自動車の現場到着が
 遅れると、それだけ被害が
 大きくなり、人命は危険に
 さらされ、事件の解決に支

道 路

暮らしを支える
 “縁の下の力もち”
 八月は道路を守る月間です

通勤・通学・買い物・散
 歩・ドライブ・貨物の運送
 わたしたちの日常生活
 の中の道路”についてス
 は、道路を抜きにして考え
 られません。
 しかし、わたしたちはふ
 だん道路の役割について、
 ことさら意識することもな
 く、毎日をおくってしま
 います。

八月は「道路を守る月間
 です。この機会に「暮ら
 しの中の道路”についてス
 ポットを当ててみましょう。
 道路は、先にあげた日々
 の暮らしに欠かせないだけ
 でなく、地震や火災など災
 害時の救急活動の場とし
 て、また時には避難路とし
 路では、いざというときの
 重要な役割を果たしてい
 ます。そのためにも、ふだ
 んから道路には余計な障害
 物など置きっぱなしにする
 ことのないよう気をつけた
 いものです。
 破損されたままの道路
 や、狭いうえに自転車やゴ
 ミ箱が乱雑に放置された道
 路では、いざというときの
 救急活動や避難もままなり
 ません。
 また、道路には、ガス管
 をはじめ水道管、電話のケ
 ーブルなどが埋設されてい
 ます。
 これらの設備は、わたし
 たちの日常生活に欠かすこ
 とのできないものばかり
 で、道路は「道の下」なら
 ぬ「縁の下の力もち」とし
 て、わたしたちの暮らしを
 支えています。

道路は、わたしたちみん
 なの財産です。汚さず、こ
 わさず、いつもきれいに保
 つよう心がけたいもので
 す。



そのうえ、サイレンの
 音を聞いていながら道を
 ゆずらなかつたり、無謀
 な運転で緊急自動車と事
 故を起こすケースが増え
 ています。
 ドライバーのみなさん
 ん、サイレンを鳴らして
 走る車の行き先には、到
 着をいまかまかまかと首を
 長くして待ちこがれてい
 る人がいるのです。出動中
 の緊急自動車の通行に、一
 層のご協力をおねがいた
 します。

岩室村商工会長に
 竹内正雄さん

去る五月二十三日の第十
 九回岩室村商工会通常総会
 において、新しく竹内正雄
 氏(和納三区)が岩室村商
 工会長に選任されました。
 上代会長堀井正雄氏が健康
 の都合で辞任されたこと
 に伴う人事で、前副会長で
 あった竹内氏が昇格したも
 のです。
 新しく会長に選任された
 竹内さんは、永い間、商工
 会の理事、専務理事、副会
 長などを歴任され、商工会

県大会で五位入賞
 田中隆博
 (夏井)さん
 ~建築技能向上競技大会~

去る六月三日、新潟建築
 センターで行われた建築技
 能向上競技大会、県大会で
 本村から参加した田中博
 さんが入隅の部門で第五位入
 賞を果たしました。
 来年はもっとがんばり
 ます。と田中さん、次の
 目標への決意を話してお
 りました。

8月15日(水)・16日(木)は
 ごみ収集を休みます
 —水分をよく切って
 次の収集日に出して下さい—