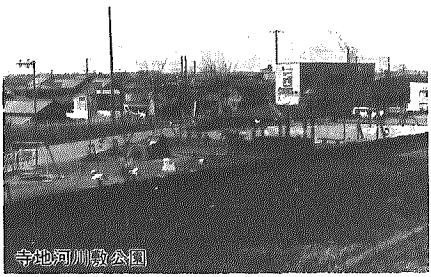


の経済性などの観点から原子力発電にある程度依存せざるを得ない。巻の問題について将来安全審査が再開されるならば、国により安全性について、立地手続きの中で充分審

河川敷公園の整備はどうか

5年度該成する。案内板等考えたい

C議員 河川敷公園について①今後の整備計画についてどう考えているか ②山田河川敷公園ほどの程度の整備が残っているか ③グラウンドを造る計画があるか ④町として公園になるのか ⑤トイレの汚れがないか ⑥トイレの改善は出来ないか ⑦トイレの汚れがひどい。せつかく整備した公



寺地河川敷公園

査されるものと確信している。②電気が消えたら生活が成り立たないという中で、まず安全について行ってもらいたい。巻はそういった意味で勉強していると思われる。

河川敷公園の整備はどうか

園にふさわしくないのを見直しをしてほしい。また、ゴミがひどく委託管理しているにもかかわらず汚れている。特定の人に責任をもってまかせたほうがよいのでは ⑦ゴミの処理やトイレを感じよく使えるように考えてほしい。⑧管理についてはどうなっているか ⑨町民に対してのPRについてはどのように考えているか

町長 ①善久、寺地の河川敷公園は完了しているが建設省と協議して、更に遊具等の整備を図りたい。山田は5年度該成予定で6年度以降案内板や移動トイレ等を考えたい。②200mトラックのあるようなスペースのものができると聞いている。竣工式は7月に磐越道が通るので、このころに考えたい。④今後、色々なイベントができるように考えていきたい。パーベキユーの設備も検討したい。⑤善久山田河川敷公園は堤外地のた

め、1m以上の構造物が許可されない。そのために移動トイレで対応している。寺地河川敷公園は堤内地であるため水流トイレを設置している。⑥マナーが悪いと思うので、そういう点強く指導していきたいし、ゴミなど委託の方々に強く要請したい。⑦管理委託している業者・団体などに注意を促した。使う方のマナーが守られていくようにPRしたい。⑧すべて管理委託している。善久、山田河川敷公園は4、10月に月一回ト

本場地区農村公園についてどのような計画か

木場八幡宮など活かし地元と協議して進めたい

C議員 本場地区農村公園について ①どの様な公園計画なのか。また、陳情が出されている神社周辺の整備についてはどうなのか ②駐車をせび、作ってほしいとお願しているがどうか ③木場には公園が無かったので地元と協議してよいものを作ってほしい ④町内にある公園めぐりなどのマップを作る考えはあるか



農村公園寺地

町長 ①補助事業対象区域に隣接して、木場八幡宮もあるのを活かす考え方で5社程度にコンペを頼み、地元と協議しながら進めたい。③そのように努力していきたい。

イレ清掃や除草の委託をして。寺地河川敷公園は水洗トイレなので通年委託している。⑨山田河川敷公園については5年度に該成するため善久とともに新年度にパンフレットを作成し、広報等でもPRしたい。また、国道からの案内板も新年度に計画しているの

本場地区農村公園について

④これについても検討したい。農政課長 ②神社周辺についてコンペをして、地元と協議して予算の範囲で検討していきたい。

農業の後継者(担い手)対策について 小集団の育成に努める 0万円、新潟米の生産対策費が12億8900万円、重点施策として取り組んでいるとの事だが、補助金は市町村に交付されるか。また、今まで本町から巻農業大学校に入学した方がいられたか。また、大学のPRなどはどうしているか ⑨発がん性が指摘されている水田除草剤CNPが問題になっているが、昨年までの使用状況と今年の町の対応についてどう考えるか

水稲担い手づくりを實踐し、小集団の育成に努める

C議員 農政対策について ①農業の後継者不足が今後大きな問題になってくると思うが、担い手対策についてどの様に考えているか ②水稲事業は500万円ですタートするが、利用者が多い場合は補正予算を組むのか。また、本町は花卉ハウス栽培等が盛んだが、それらに対する補助は検討しないのか ③外国産米が店頭並びにコメの市場開放が現実となり食糧制度の見直しの声も出ているが、今後どのような対策を講じていく考えであるか ④平山知事は県議会で「米の安定供給、価格安定という食糧制度の根幹は維持されるべきだが、国際情勢の変化などを視野に入れ、特に流通面では競争原理をはかるうえでも見直すべき」との答弁があったが、町長のお考えは ⑤安定的な農業経営確立のために黒埼版「新農政プラン」の作成を急ぐ必要があると思うがどうか ⑥5年毎に見直したという事だが、いつ見直したのか。また、するのか ⑦夢と希望ある農業ができるように対策を考えてほしい。また、法人化の考えはないか ⑧県の予算を見ると担い手経営対策費12億250

町長 ①町単独事業として、水稲担い手づくりを實踐するなかで、小集団の育成に努める所存。モデル的に板井地区大区画圃場整備事業を導入し、カントリー方式などよいのか検討し、育成に努めたい。③平成5年産米は作況指数が全国平均約74%と極めて悪く、備蓄米も少なかった事などにより、米の緊急輸入がなされた。不作を理由とした緊急輸入は転作を強いられるなか絶対対あつてはならない。食糧制度は町だけで論じられる問題ではないので国の施策に期待したい。④自由主義社

事になる。今年には県からの指導もあり、農協ではこれに変わる農業を販売する事になっているように見える。農政課長 ②申請が大きければ審査の中で話し合いをして次年度等にまわす事を検討してもらいたいと考えるので、補正はしない。水稲以外の補助については、個人的なものは対象にならないが、集団の中で話があれは検討したい。⑥県の指導を受けて作っているが、この3月中旬に農業委員

河川敷公園の整備はどうか

等に報告して了解を得たい。⑧経営簿記講座は補助金が出ているし、平成6年度は経営基盤強化推進事業も行うが、これも補助金が出ている。農業大学校については入ったという話は聞いていない。PRについては私どもだけでは考えにくい。⑩1395袋の申し込みがあるが、配布済とは聞いている。1395袋については代替剤を配布すると思

うに考えられるか ②日本の農業が成り立たなくなるといわれている。この問題で町長自身もいっているように受け取ったが、今後はどのような再建をすべきと考えるか

のなか、競争原理を取り入れていく事は必要だが、農業をとりまく事業はなかなか難しい。やはり農業者自身が「よし、やる」という気概を持って食糧制度の悪いところを改善し、消費者ニーズを考えながらうまく米づくりにつとめてほしい。⑤5年毎に県の指導のもと「農業生産組合振興計画書」を作成している。計画どおりにはなかなかいかないが、色々な事業を導入しながら進めている。⑦法人化という国民性になじまないように思われる。個人に眼界があるなかで一つは圃場整備をして、組織を考えていくのか、その逆の手順なのか悩んでいる。私の考えとしては農地、園芸施設を合わせて30haを越えたと法人化を検討すべきだと思う。

⑨昨年30kg入りの袋で1800袋使用されている。10a当たり3kgが目安なので水田面積の15・6%に使用された

減反の中心の緊急輸入であり、農家のいかりは大きい

D議員 米の輸入自由化問題について ①細川内閣がガット・ウルグアイラウンド農業交渉の「調整案」で米を始めすべての農産物輸入自由化の受入れを決定したが、どのよ

③6年間は自由化に向けての暫定的な期間で、その後は世界的に自由競争に入るといわれている。どこの国でも主権があり、調整案を受け入れる義務があるわけがなく、アメリカの圧力などで受け入れたものだ。食料の自給率はどこの国でも増大しているが、日本は逆に減っている。町長はどう考えるか ④「調整案」は秋の国会で批准しなければ発効しない。批准した場合、1995年から6年間はとりあえず国内の米消費の4%、8% (40万トン、80万トン) を輸入し、減反を義務づけられるが、そうなったなら国内農業にどんな影響がでるのか

⑤調整案を受け入れたら、もうダメだとの、考えが多いようだが、町長が体をはって反対するという意志があるなら町民に伝え、自由化反対を表明すべきではないか。また、輸入の60万トン、80万トンについて、国内生産を減らせばよいとの考え方が、7年度以降も輸入が増えれば日本の農業はたちうちでできない。そうならどう対処するか充分考えてお答え願いたい。本町ではコンヒカリの良

町長 ①黒埼町では米が基幹作物であるが、過去20年間こそ今年も転作を行ってきたので、農家の怒りは大きく平成8年以降、ポスト水田営農活性化対策があるとすれば、農家の協力は得られないと危惧している。②⑤国は、今後平場、中山間地の農業をどうするかを検討していくと考え

度、減産が必要だと思。減産分は農家の所得減にならないような方法を国が具現化する必要がある。⑥米の品質向上に取り組む必要がある。平成4年産米の米穀データバンクの新潟県に

町長 ①厚生大臣の諮問機関である「生活環境審議会」で水道水に関する基準のあり方より質の高い水を求めるため大幅に見直しが行われ、基準項目が拡充、強化された。ガス水道局についても47項目の検査をしたが、基準値を大きく下まわっている。③近年産業活動の高度化、生活様式の変化に伴い生活雑排水による河川の汚染が進行していると思われ。水道事業者としても水道協会を通じて水源の水質保全について訴えている。湯水時になると汚染物質が増え、塩素の使用量が増える。対策としては、処理には塩素



浄水場