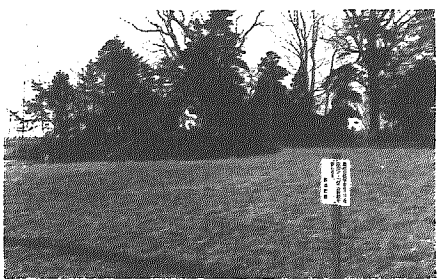


向で話し合っている。②多目的広場など設けてミニ公園化する計画だが地元と協議し策定したい。

農政課長 ①代替地が必要なものは3者のうち農家34㎡と少ないので、その方に探していただくことになる。②2353.38㎡の敷地で、1/3程度を多目的広場にと考えている。具体的には設置前年度から話めていきたい。



農村公園建設予定地

### 仮称医療保健センターの設置について

#### 平成6年度建設に向けて努力したい



12月の定例会

町長 仮称医療保健センターの設置について、実現に向けて用地取得を平成5年度予算に計上する考えはないか、また、早く取りかからないと土地の値段も上がるのでは、町長 健康で活力と創造性に富んだ明るい町づくりのため、仮称医療保健センターの建設は急務と考える。従って平成5年度用地取得、平成6年度建設に向けて努力したい。なお、事業認定の関係もあるので平成5年度の当初予算に計上することは難しい。時期についてもなるべく早くしたい。

### 高齢者福祉基金条例の制定について

#### 地域福祉基金で対応したい

町長 高齢者福祉基金条例の制定について ①将来の高

齢者対策のひとつとして、安心して老後を暮らせるために、高齢者福祉基金条例の考えはないか ②実現のため、平成5年度予算に少くも高齢者福祉基金を計上する

町長 ①高齢・身障者の在宅介護と住宅対策は、在宅介護と住宅対策について、病院から退院して自宅療養する場合、健康を保ち幸福に暮らしぬくため、浴室・トイレ、階段の手すり等住宅の改造に町として資金を助成する考えはないか ②また今後、高齢者数は急速に増え、施設介護から在宅介護に変わると言われているが、どのように取り組むか

町長 ①高齢化社会は各自治体が抱えている問題だが、住宅改造に低利融資などの実施市町村は全国でも少ないので考えていない。②今後の課題として充分検討したい。

### 在宅介護支援相談センター設置について

#### 5年度策定の福祉計画に盛り込みたい

町長 在宅介護支援相談センター設置について ①在宅介護で苦労している家族が身近な所で気軽に相談でき、必要な保健福祉サービスが受けられるこのセンターを設置する考えはないか ②住民福祉課の人数が少ないようだが、他では老人福祉課として独立させることも多いが、是非仮称老人福祉課として独立させてほしい

町長 ①介護支援センターは国の高齢者保健福祉推進10カ年戦略の中に市町村が設置すべき施設としてあるので、5年度策定の町の福祉計画に盛り込みたい。②どの課も人数が充分なところはないのでバランスを保ってやっていきたい。当町は福祉法人を持つているので住民福祉課と連携を密にして鋭意努力したい。

### エイズ対策について

#### 前向きな対策が必要

町長 ①平成3・4年度に国の交付税で措置された地域福祉基金を積み立てている。この果実運用型基金で対応できるので新設は考えていない

町長 ①大きな社会問題になっており、エイズに対する正しい知識の普及が急がれているが、町当局はどの様に考えているか ②専門的な窓口や受入医療機関はどこか ③予防対策としてどのように取り組むか ④地域ぐるみで、学校で取り組んでいるところもあるがどう考えるか ⑤健康まつりで配布したパンフレットを全戸配布して知識を広められないか

町長 ①大変憂慮している。関係機関と連携しながら前向きな対策が必要。②窓口は保健所であり、受入医療機関は新潟大学医学部附属病院。なお県では今後の受入れ体制について検討している。③健康づくり事業の中で取り組んでいきたい。なお今までの取組として、健康まつりでエイズのパンフレットを配布するなどの対応をした。

町長 ④5年度予算の中にエイズ教材を盛り込んでいく。保健体育の授業の中で性教育と一緒に指導したい。保健衛生課長 ⑤エイズの感染経路は限られている。3月の保健衛生だよりで特集を組み周知したい。

### 青少年の健全育成について

#### 心豊かな青少年育成のため、文化事業を推進

町長 ①介護支援センターは国の高齢者保健福祉推進10カ年戦略の中に市町村が設置すべき施設としてあるので、5年度策定の町の福祉計画に盛り込みたい。②どの課も人数が充分なところはないのでバランスを保ってやっていきたい。当町は福祉法人を持つているので住民福祉課と連携を密にして鋭意努力したい。

町長 ①介護支援センターは国の高齢者保健福祉推進10カ年戦略の中に市町村が設置すべき施設としてあるので、5年度策定の町の福祉計画に盛り込みたい。②どの課も人数が充分なところはないのでバランスを保ってやっていきたい。当町は福祉法人を持つているので住民福祉課と連携を密にして鋭意努力したい。



詩と音楽の夕べ

豊かな心を育成するために、海外研修の機会を与えてはどうか ④また、他市町村との交流の機会を与えてはどうか

町長 ①青少年の喫煙や万引の増加には大変心を傷めている。この問題で学校や地域などで真剣な取り組みがなされているが、その根源は家庭のしつけや生活環境にあると思われる。当町では「明るい家庭づくり」の作文募集の事業や心豊かな青少年育成のため、詩と音楽の夕べ、優秀映画鑑賞会など文化事業の推進に努めている。③海外研修については多額な経費の自己負担や派遣者の選考、派遣中の事故や疾病の対処など問題も多いので充分検討を加えたい。④大変結構だと思う。今後検討していきたい。

### 町長の次期町長選挙立候補の考えについて

#### 健康で快適な町づくりのため出馬を決意

町長 町長の次期町長選挙立候補の考えについて ①立候補の理由と ②次期町政の構想と課題について

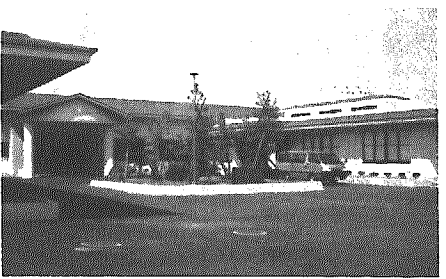
町長 ①町の平和と繁栄のため (1)健康について自信を持った (2)長引く不況には経験ある私が町政にあたるのが良い (3)という2点から出馬を決意。②健康で快適な生活環境の町づくり実現のため (1)ふれあいロードの実施・完成

### 次年度予算編成について

#### 公共下水道工事の着工など

町長 次年度予算編成について ①特徴的な計画や事業について ②社会福祉協議会事務所を役場庁舎に移して、町民の利便を図れないか ③勾配不足の町道側溝・排水路の改良はできないか ④教育予算の不足で、町内小中学校が学校後援会の割当寄付に頼るのは、地財法違反であり町は予算措置すべきだがどうか

町長 ①国庫補助事業として



福祉センター

### 黒崎町特産館の再建計画などは

#### テナント決定後、健全経営に

町道山田立仏2号線、済生会病院線の継続事業。起債事業

町長 黒崎町特産館の再建計画などについて ①開業以来の人事・労務・経理財務・商品販売など、各部門の管理体制についてどうだったか ②再建計画の手法と方法でテナントを探すことだが、町の特産品を置かなければ特産館の意味がないがどうか。また、どの程度で貸すのか

町長 ①取締役会としては、

### 老人保健福祉計画について

#### 調査を実施し策定したい

町長 老人保健福祉計画について ①住民参加による計画策定を望むが町長の考えは

町長 ①老人世帯を対象としてニーズ調査を実施し、充分検討の上、本町の事態に即した計画の策定に向け進む予定。②平成5年度は福祉計画の策定期限の年度であり、また老人障害者の措置権の市町村への委譲に伴う事務量の増大に対応しなければならぬ。今後庁内で調整を図って、住民

### 介護手当の充実について

#### 増額については考えていない

町長 介護手当の充実について、手当の増額を検討してほしい

町長 寝たきり老人等の介護にご苦労されているご家族の

### 不登校児童・生徒の対策について

#### 相談員に委嘱して父兄等の相談に応じる

町長 不登校児童・生徒の対策について ①現在の状況はどうか ②どのような対策を考えているか

町長 ①11月現在で、小学生3名、中学生18名の児童生徒が不登校。②県の「登校拒否対策を考えているか

町長 ①11月現在で、小学生3名、中学生18名の児童生徒が不登校。②県の「登校拒否対策を考えているか

町長 ①11月現在で、小学生3名、中学生18名の児童生徒が不登校。②県の「登校拒否対策を考えているか