

町長 助役に自治会長と協議
にあたらせた。地権者の協力
も得られる見通し。妥結みた
段階で実現を。

国道8号線ボックスの活用を 建設省と協議しニーズに応えたい

A議員 国道8号線ボックス
の活用について。商店街の活
性化のほか健康づくりの立場
などから活用できないか。

町長 町のイメージアップに
と以前から検討していた。建
設省と協議し、住民ニーズに
こたえたい。児童の絵を飾る
ということでは、学校も検討
したが、スプレーで落書きさ
れると児童にあたる影響も
大きい。



国道8号線ボックス

町職員の採用結果は 6人に採用内定通知

A議員 町職員の採用結果に
ついて、また今後の対応につ
いて

町長 一次試験、二次試験を
行い、6人に採用内定通知。

中央公民館に対する町長の考え方は 役場と併用で弊害は承知。検討したい

B議員 中央公民館に関する
町長の基本方針ならびに公民
館に関する一切の事項につい
て。大野諏訪神社前に中央公
民館建設をとの陳情が6月議
会であったが。

町長 諏訪神社で検討するこ
ういう話もあったが、中央公民
館という相当の面積がある

今後は、技術職員・初級女子
職員の応募がなかったため、
来年は学校にお願いする必要
があるかと思う。

のではないかとということ、
住民の請願、意見要望を調査
検討している。公民館は、社
会教育法に基づき目的が掲げ
られているので、それに沿っ
て運営を行っている。中央公
民館は役場庁舎と併用という
ことで弊害きたしていること
は承知している。今後、検討

を得ない金額と考えている。
②一般的に療養給付費などの
3か月分相当が適当と考えら
れているので、そのように理
解。③療養給付費が高い水準
で推移しているの引き下げ
は厳しいと思うが、今後の状
況を見守りながら、国保運営
協議会と十分協議していきま
い。

中学生対象に成人病予防講座をしては 新1年対象に検診実施。前向きに検討

E議員 健康づくりについて、
中学生対象に成人病予防講座
をやってはどうか。

町長 現在、当町の中学生を
対象とした成人病予防の対策

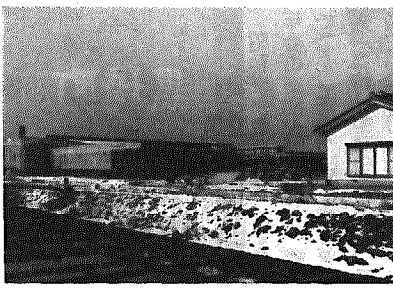
福祉センターの利用料はどのようになる 3月定例会で条例の提案をしたい

E議員 福祉行政について
総合福祉センターの利用料

町長 ①平成元年12月定例会
で、この平成2年12月定例
議会に条例を提案したいと答
弁したが、類似施設の状態な
どを含め検討し、3月定例会
で提案したい。②在宅主要3
事業のうち、当町では、家庭
奉仕員派遣事業、短期間老人
ホームでお世話するショート
ステイ事業を実施している。
センターで昼間送迎し、お世
話するデイサービス事業も引
きたい。

として、新1年生を対象とし
た検診を実施し対処している。
今後は学校・教育委員会など
と協議し、前向きに検討した
い。

について ②在宅福祉の町の
対応について



建設中の老人福祉センター

町長 ①平成元年12月定例
議会に条例を提案したいと答
弁したが、類似施設の状態な
どを含め検討し、3月定例会
で提案したい。②在宅主要3
事業のうち、当町では、家庭
奉仕員派遣事業、短期間老人
ホームでお世話するショート
ステイ事業を実施している。
センターで昼間送迎し、お世
話するデイサービス事業も引
きたい。

合併に関する意識調査の実施はいつ 四月の統一地方選挙後に実施したい

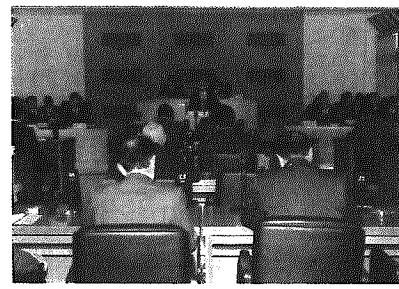
B議員 新潟市との合併に関
する意識調査について、町長
の基本的な考えは。実施時期
を明確にしてほしい。

町長 町政の安定なくしては

町の除雪対策はどうなっている 積雪15センチ以上で除雪に出動

C議員 交通安全対策につい
て ①除雪対策について ②
地吹雪対策について ③町道
須上線排水路側にガードレ
ルの設置はできないか ④道
路標識カーブミラーの整備に
ついて ⑤次年度の信号機を
含む安全施設計画など交通対
策について

町長 ①11月22日除雪会議を
開催し、平成2年度の除雪計
画を定めた。委託業者は昨年
同様21業者、路線延長118・8



12月議会

キロ、延べ路線数321。除雪対
象積雪は15センチ以上で出動
助成についても昨年同様80%
としたが、今年度から自治会
で判断された重要な私道除雪
にも80%の助成。歩道除雪は
鳥原寺地線の寺地地内を考え
ている。オペレーターは地元
自治会からお願ひ。②対策と
して防雪ネットなどが考えら
れるが、土地・費用などいろ
いろな問題があり、道路パト
ロールを強化し当分の間は除
雪で対処したい。③以前、設
置すべく計画したところ、地
元農家組合から排水路の維持
管理に支障があるということ
で取り止めた。今後、地元と
話し合いがつけば、設置した
い。④危険と思われる箇所
は一通り設置している。地域
から申し出があれば、調査し
協議したい。⑤信号機などは
公安委員会の設置になるので、
現地を検分し要望している。

国道8号線の拡幅はどのようになる ふるさと村関係のみ施工予定

F議員 道路問題について
①国道8号線拡幅についての
諸問題は。②亀田内野線につ
いては。③鳥原寺地線および
立仏寺地線はどうか。

町長 ①昭和63年当時、現在
暫定4斜線の幅員を22メート
ルの正規断面に拡幅したい旨
建設省から話があったが、い
ろいろな問題が想定され、町
を含め関係者の合意に至って
いない。問題点としては、交
差点間隔が短いので適正な間
隔とする問題、中央分離帯が
個人乗り入れのためいたると
ころで開口されていることに
対する問題、それらによって
生ずる乗り入れをどう確保す
るか、既存の企業・利用者に
対する対策、などがある。今



亀田内野線

回、県のふるさと村建設に合
わせ関係区間についてのみ拡
幅工事が施工される予定。
②県道亀田内野線は、昭和41
年に都市計画決定され、54年
に工事着工。一日も早く善久
北場間が開通することを念
願しているところ。現在、鳥
原地区が一部使用されている。
今年度から善久地内の工事の
進捗を図るべく県に強くお願
ひしている。町独自でも地元
への説明会なども実施し、地
元の理解と協力を得て一日も
早く着手出来るよう努力して
いる。③町道鳥原寺地線は延
長3039メートル。国の補
助事業で昭和59年度から、幅
員12・4メートルで改良工事
を施工している。平成元年度
には舗装工事の事業採択も受
け、施工延長1185メート
ルで平成3年度完了を目指し
て工事を施工中。未改良部分
は寺地用水路と並行しており
国有水路の一部を歩道とし
て利用。この用水の高上げに
伴って町道の取付け、歩道・農
道の取付けについて、発注者
の巻農地事務所・関係機関と
調整し、現状の道路形態とな
った。工事施工の説明会では

役場駐車場の改善と至近地への増設を 特別の場合除き間に合っているようだ

C議員 役場駐車場について、
構内駐車場の改善と至近地に
増設の考えはどうか。

町長 路面表示が消えつつあ
るので引き直したい。駐車場
よう徹底しているところ。

須上線歩道に街灯の増設を 地元と十分に協議をしたい

C議員 町道須上線歩道の興
野地内に街灯を増設すること
について。

町長 以前にも話があったの
で、地元と協議したい。

第二黒崎中学校の建設計画は 基金を積み立て、用地確保を

D議員 第二黒崎中学校の建
設計画は。

町長 かねてから心配してい
た。教育委員会からも状況説
明を受けている。30学級を限
度と考えてはどうか、といわ
れている。黒崎中の人数見込
みは、特殊学級を除き、平成
2年度は1021人で25学級、
3年度は1027人で28学級、

木場宮前バス停に街灯を 現地を調査し地元と協議

D議員 木場宮前バス停に街
灯を設置できないか。

町長 現地を調査して地元自
治会とよく協議したい。

国保税の額についてどう思う 高いと思うが止むを得ない額

E議員 国民健康保険税につ
いて①現在の国保税の額につ
点について了解を得ていると
のこと。

立仏地内の養豚場はどのようになる 平成7年までに4者とも撤退

F議員 畜産公害について、
立仏地内の養豚場について。

広報くろさきの配布方法は 自治会にお願いし全戸配布

F議員 広報くろさきの内容
と配布について

町長 自治会が発行する行政
広報としての使命と役割の範
囲は必ずある程度制約され
てくる。「あなたと町をつな
ぐ」パイプ役ということで、
町の施策を町民に伝えること

12月15日
～1月15日

短 信

- ▶12月17日 養豚団地撤退会議 (役場)
- ▶23日 寺地西団地分館竣工式 (寺地西
団地分館、町長ほか出席) 母子福祉協会
忘年会 (改善センター、助役出席) ▶27
日 町職員全体研修会 (改善センター)
- ▶28日 郡町村会12月定例会 (巻町、町
長出席) 役場仕事納め ▶1月1日 年賀
状配達出発式 (大野町郵便局、町長出席)
▶4日 役場仕事始め ▶6日 消防出初
式 (町内) ▶7日 定例課長会議 (役場)
- ▶9日 西蒲土地改良事業説明会 (巻町、
町長出席) ▶10日 河川公園計画研修会
(役場)