

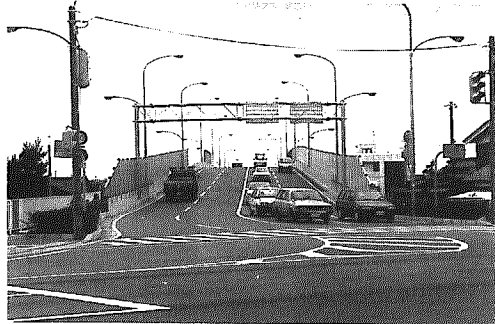
道のあつまる町の道はいま…

道路は、人間の体で言えば血管に当たります。血管の中の血液の流れが水や酸素や栄養を運ぶように、道路は自動車などで人や物を流します。血液の流れが悪くなると、流れの悪くなったところへは酸素も栄養もいきわたらないため、その部分は死んでしまいます。道路もそうです。黒埼町の道路の流れは健康でしょうか。

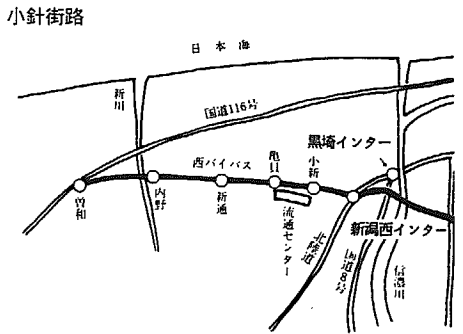
新しい道ができれば、流れが変わる

今年是小針街路・西バイパスが開通

まず今年になって通行できるようになった道路を紹介します。
①小針街路(寺地・山田地内)



新潟西インターチェンジ (平成元年4月10日撮影)



小針街路

新潟市が昭和四十七年から建設している都市計画道路です。山田(旧国道8号)から新潟市小針(国道四〇二号)を結び、延長は三・三キロ。幅員は二十二メートルで四車線、両側に歩道がつきます。黒埼町内は六六〇メートルあり、寺地までは六十二年十二月に暫定二車線で開通。今年四月に、町道立仏寺地線から県道新潟黒埼インター線(旧国道八号)までの、新潟交通電鉄線の上を通る跨線橋を含む区間、三百九十五メートルが開通しました。

②新潟西バイパス
下山田の黒埼インタチェンジから新潟市曾和を結ぶ国道一六号のバイパスです。事業は建設省新潟国道工事事務所が行い、第一期工事として北陸自動車道(立仏)から新潟市小針までの約八百メートルが、今年三月に開通しました。来年三月までに亀員インタまで

が開通する予定です。全線開通については「今のところ、平成七、八年ころにはしたい考え」と建設省新潟国道工事事務所では話しています。

③町道立仏一四号線
立仏と流通センターを結ぶ道路で、延長四二〇メートル、幅員八メートル。新潟西バイパスの工事が

用道路として使用されていましたが、新潟西インタチェンジの建設に伴い、北陸自動車道の下をくぐるボックスが完成、今年の三月から通行できるようになりました。これによって、立仏・山田など本町の北部地区から西バイパスへのアクセスが容易になりました。

町道の通過交通量が大幅に減少する

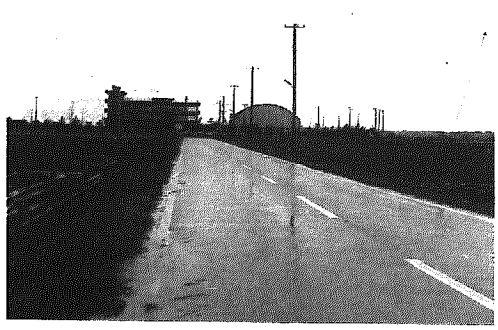
新潟西バイパス、小針街路の開通によって、交通の流れが変わることが当然、予想されます。

新潟西バイパス、小針街路の開通による交通量の変化を調べるため、町(担当課・総務課、建設課、企画開発課)では交通量調査を行いました。また、新潟市(担当課・土木部土木建設課)でも小針街路

の開通前後、建設省新潟国道工事事務所では西バイパスの開通前後での、交通量調査をそれぞれ実施しています。

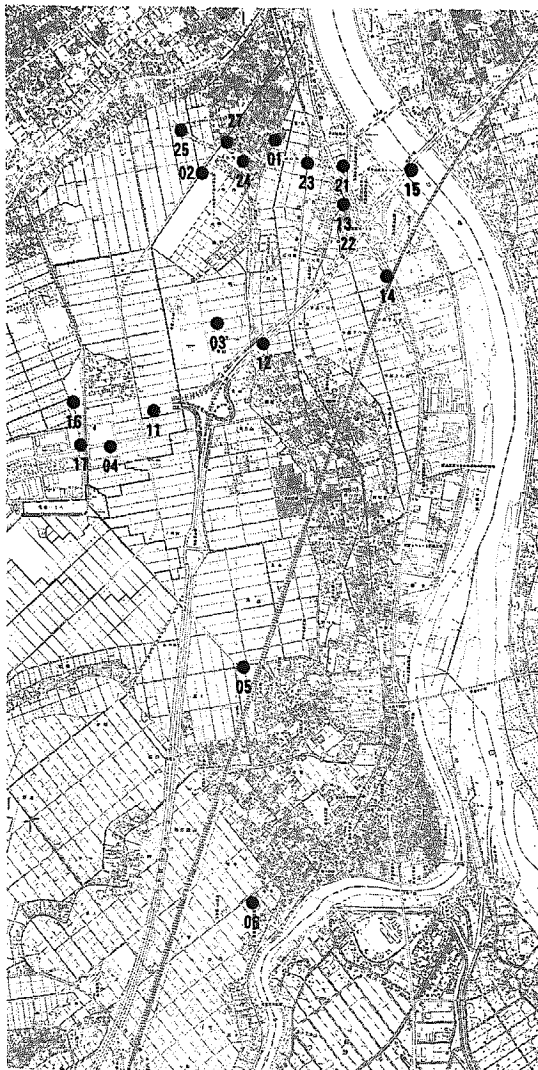
それらの調査結果をまとめたのが上の表です。
町道について見ると、山田・立仏・寺地など北部地区に入り込んでいた通勤車両などが減少していることがわかります。特に、立仏小学校前を通る町道立仏1号線での交通量が、開通後は十分の一以下と激減しています。北部地区の他の町道についても、大幅に減っており、特に大型車の減少が目立ちます。

立仏1号線



通過車両による騒音・振動や交通事故の危険性などが以前から問題になっていましたが、西バイパス、小針街路の開通により多少緩和されてきているようです。西バイパス、小針街路開通の、いい意味での影響が現れてきているようです。

交通量調査・調査結果



開通前	開通後	増減(%)	開通前	開通後	増減(%)		
*黒埼町調査			*新潟市調査				
01 町道寺地立仏線	2578	2267	29.9	21 県道新潟黒埼インター線(新潟方面)	20945	19959	95.3
	260	46	17.7		1788	1771	99.0
02 市道西7-47号線	6387	4535	71.0	22 県道新潟黒埼インター線(大野方面)	20945	22848	109.1
	155	812	523.9		1788	1944	108.7
03 町道立仏1号線	6582	565	8.6	23 小針街路(曾和橋)	-	9203	-
	129	1	0.8		-	603	-
04 市道西7-9号線	9262	6928	75.2	24 小針街路(寺地内)	5368	10300	191.9
	428	1005	234.8		261	487	186.6
05 町道善久北場線	6257	3553	56.8	25 小針街路(小針方面)	5141	9562	186.0
	1370	349	25.5		221	182	82.4
06 町道須上線	5272	5676	107.7	26 旧広域農道	3552	3625	102.1
	217	213	98.2		223	326	146.2
*国道工事事務所調査			27 白鳥団地方面				
11 西バイパス	-	16023	-		451	551	122.2
					7	21	300.0
12 黒埼I.C.~新潟I.C.	32122	17233	53.6	*黒埼町調査			
13 旧国道8号 関屋方面	28345	20783	73.3	開通前…平成元年3月2日、9日			
14 国道8号 大野方面	34141	31096	91.1	開通後…平成元年5月18日、25日			
15 新潟バイパス 紫竹山方面	49465	55105	111.4	時間…午前7時~午後7時の12時間			
16 小新I.C.小針方面	4386	11337	258.5	*国道工事事務所調査			
17 小新I.C.流通センター方面	4386	11532	262.9	調査日時不明。			
*黒埼町調査、新潟市調査の下の数字は大型車			*新潟市調査				
			開通前…平成元年4月12日(休)				
			開通後…平成元年5月10日(休)				
			時間…午前7時~午後7時の12時間				