

であるのかを、住民に理解・同意をいただき、およそ十年でできるという考えに立つて再開に取り組みなくてはならない。単に行政に頼るだけではなく、地域全体でやる気を取り組む姿勢、やるべき措置が決まってくる。まず道路。②大型小売店舗法の届出がまだでないが、物産センターについては担当課長が商工会へ2回説明した。商工会会等、特に青年部の活力を導入して組織強化し、両施設へ

### 食糧自給率向上が農業振興対策は 水田農業確立条件整備事業を推進する

E議員 国内農業の弱小化が進み、切り捨てられようとしている。また輸入食品への不安もあり、食糧自給率を望む声もある。①町の農業振興対策は。②また米消費拡大の考えは。町長 ①町農業の主体をなしている水田農業は内外圧力で厳しい情勢にある。町の特性を生かした生産性の高い水田農業を推進している。品質向上と産地拡大のため、町の単独事業で水田農業確立条件整備事業を推進すべく努力している。②米消費拡大については関係機関と一体となって努力。年々消費量が低下しているが、有効な手段がなく苦

の出店へ努力したい。商工振興課長 ②大型小売店舗は、町商協へ13か月以上前に届出をしなければならぬ。物産センターについてはまだ届出がされていないので、商工会との調整はまだ行われていない。①商店街の活性化の方向として駐車場の問題がある。現在2か所あり、町は補助金として平成元年度41万8千円を出す。アーケード・ガン木等の問題もあり、今後とも商工会と話し合ってきたい。

### 米自体もこれまでよりおいし 消費税率導入で水道料金はどうなる 料金据え置きで消費税は転嫁する

F議員 税制改革について ①町財政への影響は。②水道料金はどうか。③他市町村では見送り、延期が相次いでいるが、当町でも廃止する考えはないか。町長 ①町民税では法人税率が引き下げられる。個人税は所得の伸びなどで大きな影響を及ぼすのではないかと。F議員 就職は望まないが、働きたいというお年寄りが増えている。シルバー人材センター、高齢者事業団の内容を町民に指導しては。また町内事業主に協力を得られるよう調査をしてはどうか。

### 高齢者事業団の内容を町民に指導しては 従来の施策とあわせ対策を。内部で検討

F議員 就職は望まないが、働きたいというお年寄りが増えている。シルバー人材センター、高齢者事業団の内容を町民に指導しては。また町内事業主に協力を得られるよう調査をしてはどうか。町長 従来から高齢者福祉は町の重点施策。従来の施策とあわせ可能な限り、対策を実行すれば使用できる自転車の活用を。F議員 自転車置き場に設置されている自転車の処置は。修理すれば使用できる自転車の活用を。町長 新潟交通の電車駅や鳥原高速バス停の自転車置き場はかなりの自転車が放置されている。放置自転車は警察に

### 放置自転車の処置は。活用はできないのか 警察に照会し所有者に連絡。再利用難しい

F議員 自転車置き場に設置されている自転車の処置は。修理すれば使用できる自転車の活用を。町長 新潟交通の電車駅や鳥原高速バス停の自転車置き場はかなりの自転車が放置されている。放置自転車は警察に照会し、所有者に連絡。六か月間はとっておかねばならず、その間、収容する施設が必要だが、それが無い。他の市町村の状況を調査し、検討したい。再利用については、個人所有のもので現時点では難しい。

### 山田小グランド用買地の責任とは 二軒の住宅の未解決を本年度中に

G議員 山田小学校の整備計画等について D議員などへの答弁もあつたので、疑問点だけを聴きたい。①グラウンド用地の買収で、教育長は責任を果たすと言われた。どのような点で責任をとるのか。本年度という中で責任をとるのか。用地買収は助役一人にまかせていたような話だが怠慢ではないか。教育長は地権者と何回会ったのか。二軒の買収ができれば、残したまま工事するのか、私はそれに反対である。②グラウンドへ行くための電車軌道敷地の計画は。今まで新潟交通や関係機関とどのような話をしてきたのか。③校舎増築工事が完成し、引っ越し前に検査をしたのか。町長 ①2軒をおいて見切り発車しない。ただ、時期を逸しないようにする。②私が町長のときは増築も連絡していたと思う。これからは密接にしていきたい。

### 教育長の政治運動どの程度まで 積極的であれば許される

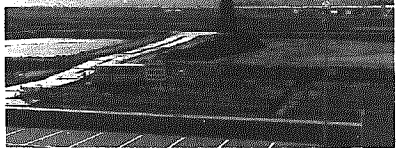
G議員 教育長並びに教育委員の職責について ①教育委員の職責は。②地方教育行教育長 ①今進行中のことであり、私一人でやっているわけではないので、どこまで教育長の政治運動どの程度まで積極的であれば許される。町長 ①2軒をおいて見切り発車しない。ただ、時期を逸しないようにする。②私が町長のときは増築も連絡していたと思う。これからは密接にしていきたい。

### 老人医療費が県下最高だが対策は 積極的に健康学習や相談会を行う

I議員 高齢者対策について ①老人医療費が県下最高だが対策は。各自治会に出かけ健康学習や健康相談等を行う考えはないか。②生き生きとした日々を送るためにも、予防医療の面からもスポーツや学習の場が大切と思う。具体的な考えは。③7、8か所もかけ持ち受診しているお年寄りもいる。家庭訪問したというが、効果は。町長 ①積極的に健康学習や相談会を行う。63年度は45回行い74人ほどが出席している。②4月から11月まで毎週金曜日の午前中、軽スポーツができるよう体育館を開放する。③一昨年レセプトを調査して七か所、八か所もお医者さんにかかっている高齢者のかたのところに、保健婦がまわったりして、かけもちが減った。健康はすぐ効果がでるものではない。30年後を考えてがんばりたい。

### 公園と緑道整備が選挙広報に出ていたが 固定資産の免除を検討。須上線を緑道に

I議員 公園の設置と緑道について、選挙広報にも載っていたが、公園はどこに設置されるのか。緑道の整備についての考えは。第2須上線を拡幅して緑道にできないか。町長 例えば、土地区画整理事業では3%の緑地を確保していきたい。I議員 明るく心豊かな町づくりについて、ごみゼロ運動やあいさつ運動、思いやり運動、小さな親切運動などに積極的に取り組む考えはないか。選挙が原因であらうことも



体育館前の残土置場

人に住民票や納税証明書などの各種証明書が電話で予約できる日曜予約役場の開設を。和歌山県貴志川町で実施して好評だ。貴志川町へ照会してみたいか。町長 現状では困難。というのは、電話では本人かどうかの確認が難しい。H議員 環境施設について、黒崎町農村公園(木場)整備だが、昭和61年にきれいなパンフレットが出ているのに、今は荒れ放題だ。総合体育館前に運ぶ金巻の池の残土を活用して整備したらどうか。農政課長 新年度(平成元年度)に工事着手は無理。残土をいただいて整地する。町長 農村公園については、やらねばならぬと考えている。

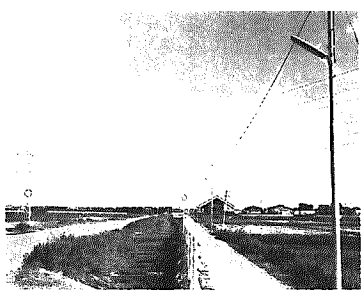
### 高齢化した消防職員は一般職へ異動可能か 検討していく。広域で対応したらとも思う

I議員 消防職員の高齢化対策について、昭和47年に発足した消防署の職員の平均年齢は今、37・5歳であります。災害は複雑多様化している。高齢化して本人の希望があれば、一般職などへ異動可能か。また、健康管理は万全か。町長 消防職と一般職とは違うし、交流は採用時の経緯もあり、私も悩んでいる。検討

I議員 消防職員の高齢化対策について、昭和47年に発足した消防署の職員の平均年齢は今、37・5歳であります。災害は複雑多様化している。高齢化して本人の希望があれば、一般職などへ異動可能か。また、健康管理は万全か。町長 消防職と一般職とは違うし、交流は採用時の経緯もあり、私も悩んでいる。検討

### 町道第2須上線(歩道)の拡幅整備を 車道、水路、歩道を一体として改良

H議員 交通安全対策について ①町道第2須上線(大野一木場)の歩道を拡幅整備してもらいたい。中学生、高校生は車道に出ている。自転車と歩行者がすれ違えない。②



町道須上線

県道新潟西川線と新潟燕線、町道高速道運搬道路線の各十字路に信号機を早期設置を。この2か所は昨年7件、今年2件の事故が起きている。町長 ①交通量が増え、またいたみもひどくなっている。須上線もいたんでいる。間の水路の改良もしなければならぬ。須上線(車道)、水路第2須上線(歩道)を一体として改良したい。できるだけ早く結論を出して着手する。②信号は県の公安委員会を設置する。町としては事故を説明するなどして、早期設置を要望している。

### 不正受給に予約の日曜予約役場の開設を 現状では困難

H議員 住民への行政サービスについて、年々人口、世帯

I議員 明るく心豊かな町づくりについて、ごみゼロ運動やあいさつ運動、思いやり運動、小さな親切運動などに積極的に取り組む考えはないか。選挙が原因であらうことも

ある。道路や建物よりも心のふれあう町を望んでいる。町長 考えはあります。行政だけではやれない。町民総ぐるみでやりたい。実施にあたってはぜひご協力をお願いしたい。