

場にある。

助役 ④産業振興会は5月7日に開かれ、今後は社会福祉協議会の方がよいだろうと発展的に解散した。

町長 財政が厳しいなか皆さの善意を頂いて社会福祉を

### 少年相撲教室を誘致したら

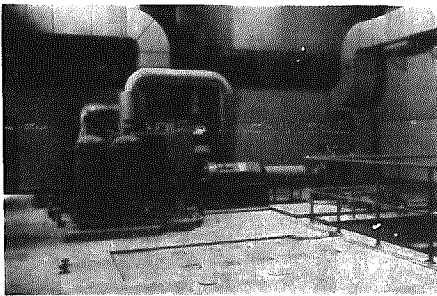
来年少うでできるようにしたい

A議員 日本相撲協会主催の少年相撲教室の開催について我が町は古くから相撲が栄んで、今は黒崎高校、黒崎中学校が活躍している。今年から始まった日本相撲協会主催の

### 大野都市下水路の早期完成を

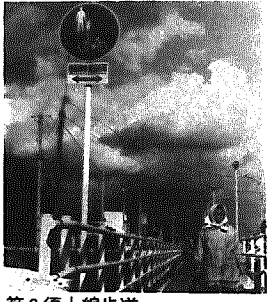
できるだけ早く。完成は未定

B議員 都市下水路の整備について 大野都市下水路が16億6千万円の巨費を投入し、ようやく一部通水にこぎつけた。大野の町政懇話会でも強



稼働し始めた前川原ポンプ場

い早期完成の要望が大だ。①大野地区の下水路のどの下水路をどのような工事で整備するのか ②大野小学校体育館周辺の排水対策は ③善久特に保育所周辺の排水対策は ④ポンプ運転後の排水状況は町長 国の補助事業なので難しい面がある。工事の進捗状況をみてできるだけ早く完成させたいが、いつかは未定だ。現在、政府の大型補正予算に要望している。



第2須上線歩道

D議員 叙勲問題について町と森キミ氏との叙勲問題が広報274号に円満解決されたこと発表された。①申立人、青木

### 長寿祝い金制度を作れないか

基金、福祉団体への補助の方が

E議員 老人福祉対策について①長寿祝い金制度を作れないか。秋田県羽後町では88歳



敬老会。町の老人人口(65歳以上)は2243人

以上のかたに祝金を出している。②独り暮らしの老人への給食サービスの状況は住民福祉課長 西蒲では西川町が72歳以上に2千円の祝金を出している。ただ、今後高齢化が進み、お金を出すことよりも基金や福祉団体への補助がよいのではないかと考える②給食サービスは昨年12月以来今月まで10回実施、一回目が21世帯28人だったが、9月は46世帯54人に増えてきている。平均コストは46円。札状などをいただき、たいへん好評のようだ。

### 叙勲問題の調停、法に低触していないか

裁判所で作成した調書、低触していない

F議員 叙勲問題の調停について 先ほどの答弁を聞いたうえでさらに伺う ①調停の申立人が青木太一郎個人でも調停に際する場合は議決が必要だという法律の解釈もある。やはり、地方自治法に低触し

る ③前川原幹線を整備した 後取りかかる ④順調だ。

### 町長の政治活動15周年の会は

人脈を強くし生かしていきたい

C議員 町長の政治姿勢について 町長の政治活動15周年の会が8月8日、36名の代議士の発起人名でイタリヤ軒で開かれた。①その内容について ②今回の会を通じて今後の政治施策をどのように考えていきたい。

### 来年度からのポスト3期をどうする

ひじょうに厳しい。関係機関と協議

C議員 農業経営対策について 米価が据え置かれポスト3期の来年は減収面積が大幅に上積みされようとしている。①62年度から始まるポスト3期対策は ②東京市場で人気を呼んでいる黒崎茶豆の増産計画は。枝豆もぎ機の補助今年35台)は増やせないか。



枝豆の作付面積は約100ヘクタール

町長 ①具体的に詳しく情報を頂いていない。②より減収を有効に活用して増産したい。農政課長 ①ひじょうに厳しいと認識している。関係機関と協議していく。②枝豆の作付面積は約100ヘクタール、うち70%が

### 叙勲問題の解決法にいくつか問題が

町が提訴されており私に解決の責任

D議員 叙勲問題について町と森キミ氏との叙勲問題が広報274号に円満解決されたこと発表された。①申立人、青木

### 山田小の校地は拡張か移転か

隣接地を買収して拡張したい

F議員 山田小学校の校地問題について ①町長は3月定



山田小の校地とコンセンサス(同意)を得て積極的に交渉したい。

G議員 今年度、国保税が大幅に引き上げられ、重い負担になっている。①国保税調定

れば広報を個人的に利用したことになるが ③地方自治法では首長が調停する場合、議会の議決が必要である。議決を経ないこの調停は法に低触するのではないか ④新潟簡易裁判所で調停調書を確認したところ、広報では第3項までしか掲載していないのに、第7項まであった。その内容と掲載しなかった理由は。

### 総合病院誘致に努力しているのか

話はあるが具体的段階ではない

E議員 総合病院誘致について 町長 今も誘致したい気持ちに変わりはない。私立などいろいろな話はきている。しかし、具体的に話ができる段階ではない。

### 第2須上線歩道の拡幅を

来年、財政助案のうえ検討

E議員 歩道拡幅について 町道第2須上線歩道は狭く、

護基準以下の該当世帯数と税総額 ③生活保護基準(親子4人)程度の所得世帯の税額④前年度比約30%もの引き上げで加入者の反響は ⑤滞納した場合保険証の交付に制限を加えるのか ⑥生活保護基準以下の低所得世帯、老人、重度障害者世帯ならびに失業、倒産、災害、所得減減によるなどのことで法定減免以外に申請減免はできないか ⑦国保に対する臨調行革以前の国の補助金負担が続いていければ、国保税は引き上げずにすむといわれている。補助の削減の内容は ⑧国保に対する補助増額を求め、町の一般会計からの繰り入れで、保険税の引き下げと給付内容の改善を図れないか。

### モデル工事で被害発生、補償は

平行線。因果関係はつきりさせて

G議員 農村総合整備モデル事業工事の被害補償について58年度の木場新田内の木場裏道線道路、水路工事で、個人の作業場に被害がでた。この補償はどうなっているか。助役 まだ、因果関係がはつきりしていない。工事施工業者から対処していただけないかと依頼した。業者の方は見舞金を10万円提示したが、相手方は作業場を全面新築するのでその半額と言っており、

きりしていない。工事施工業者から対処していただけないかと依頼した。業者の方は見舞金を10万円提示したが、相手方は作業場を全面新築するのでその半額と言っており、