

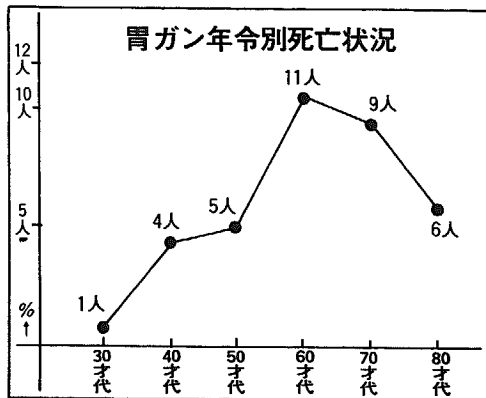
ガン(癌)の予防は早期発見 早期治療から まず、検診を受けましょう。

本町では、ガンで亡くなっている人がこんなにたくさんいます。

またこんな実態もあり、毎年検診を受けている人の中から「早期ガン」が多く「進行ガン」はあま

り検診を受けていない人の中から発見されています。

今年の胃部検診と婦人検診の日程は次のとおりです。多くのかたが検診を受けられるように。



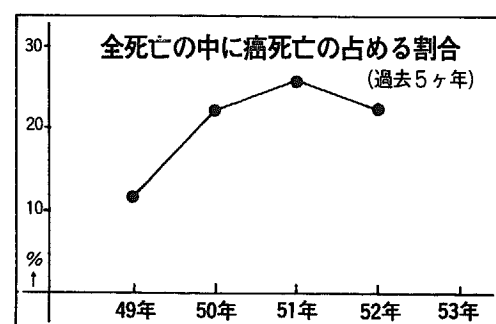
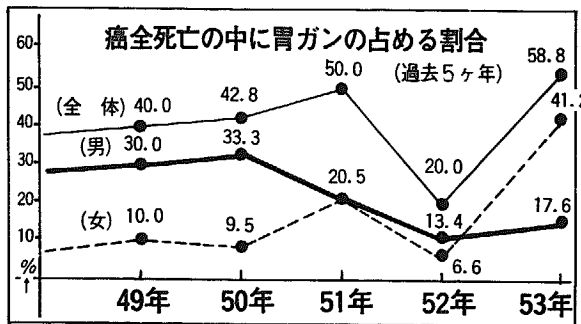
1. 胃部検診(検診料1,500円)

月	日	会場	時間	注意
5月	24日	立仏公民館	8時~10時	検診当日は朝食や水お茶等を一切口の中に入れておいて下さい。
5月	24日	黒鳥公民館	8時~10時	
5月	25日	板井公民館	8時~10時	
5月	25日	木場公民館	8時~10時	
5月	26日	黒崎町役場前	8時~10時	

2. 婦人検診(検診料1,000円)

月	日	会場	時間	注意
5月	22日	黒崎町役場前	午前9時~11時30分 午後1時~2時30分	1. 検診前日は出来るだけ入浴しておいて下さい。 2. 検診当日は簡単に脱いだり、着たりできる服装でおいで下さい。

希望者は5月20日までに役場環境課へ申し込んで下さい。☎7-3101

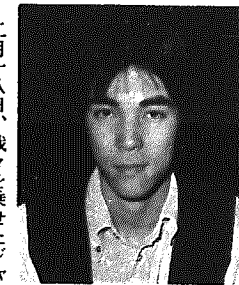


借金三態

借金に対する姿勢として、三つのタイプがあると思います。一つは、借金のできない人。性格はきまじめで、お金の貸し借りはいっさいしない人。あるいは、人には貸すが、借金は決してしない人。次のタイプは、金銭感覚は普通あるいは楽天的で困ったときはお互いさまじゃないかということで貸し借りが楽にできる人。三つめは、メチャクチャタイプ。いわゆる遊び型で、自分の欲望を満たすためには、借金を借金と思わない破滅型人間です。サラリーマンが繁昌しているということは、従来まじめで、毎月決まったお金しか入らず、借金などできなかったサラリーマンの体質が大きく変化してきているといえるでしょう。

人間の心は、いろいろな事態になれるようになっていて、一度借金をすると、だんだん平気になってくる。それでいて、「返せないのか」といわれると、今度は自尊心が傷つき、借金を返すためにまた別のところから借金をする。そういう悪循環をくり返して、最後は自転車操業に陥ってしまふ。お金を借りるときは、利子などどうなるか情報をよく集めたり、返済計画を前もって立てるなど、先々のことをよく考えてからにした方がよいでしょう。

アメリカで農業実習の 青木弘さん帰国

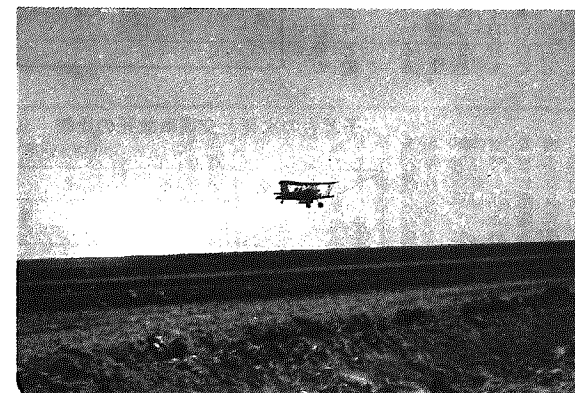


昨年二月十八日、新潟県から海外農業実習生として選ばれ、アメリカのカリフォルニア州トラスバロス町に派遣されていた、青木弘さん(木場下)が三月二十六日無事帰国されましたので、当地における農業の実態や生活様式など、いろいろなことを今号から、三、四回に分けて掲載します。

二月十八日、我々を乗せたジャンボ機は徐々に下降を続け、眼下にサンフランシスコの街並みが見えた時、心は期待と不安で一杯だったことを覚えている。日本出発前に2回程事前講習があったが、アメリカに着いてからもカリフォルニアの州都であるサクラメントの大学で一週間の講習及び説明会があった。その後、我々はバスの切符一枚渡されて、それぞれの配属農家へと向った。私が一年間実習することになったトラスバロスという町は、人口約二千人の小さな町で、サクラメントからバスで約5時間かかった。バスといっても後部には洗面所が備え付けてあり、すべてリクライニ

ングシートそれに90km以上のスピードで乗用車をどんとん追い抜いていくことにはちよつと驚かされた。私が配属になった農家はアメリカでライスキングと呼ばれた国府田農場で、今では日系二世のボスが経営している。経営面積は水稲2000ha、小麦と綿を合わせて800ha、計2800ha(黒崎町の水田面積の約二倍)である。カリフォルニアは冬を除いて、雨がほとんど降らず農業用水不足の為、作付面積が大幅に減少することがある。それ故に、いくら土地を持つていてもフィールドに水を引く権利を持っていないければ農業は出来ないのである。農業での第一日目の仕事は、袋詰めされた米を貨車に積む作業であった。これがなかなかの重労働で、その晩シャワーを浴びたらすぐにダウンしてしまった。この先大丈夫だろうかかと心配だったが、安い牛肉をたくさん食べて頑張った。

昨年は春先きに今世紀初まって以来の降雨がありフィールド作業が大幅に遅れた。それまで我々は仕事がなく、草取りとか清掃ばかりやらされ早くフィールドで仕事をしたかったと思っていたが、相変わらず雨は降り続いた。五月四日、ようやくフィールドにキヤタビラが入れる状態になり忙しい毎日が始まった。写真は飛行機で肥料を散布しているところである。手前に見える土手みたいなものは畦畔である。播種もこの複葉機で行われるので地上で仕事をしていると、肥料や種モミの雨を降らされることはしばしばだった。今日では、アメリカ農業と飛行機を切り離しては考えられないが、農業(稲の播種)に初めて飛行機を導入した



のは、故人国府田敬三郎氏である。ライト兄弟が空を飛ぶことに成功した年からわずか千数年後の一九二八年のことであった。

税金

最近、パートで働きたいという主婦が多くなっています。ところで、パート収入という内職や外交員の収入をどのくらいありますが、ここでは主婦のパート収入が給与だけの場合、所得税がどのようになるかを説明してみたい。

パートの年収	夫の所得から配偶者控除が	パート収入に所得税が
70万円以下	受けられる	かからない
70万円超79万円以下	受けられない	かからない
79万円超	受けられない	かかる



図のように、パート収入が年間七十万円(月平均約五万八千三百円)までは、奥さんにも税金はかかりませんが、ご主人の所得から配偶者控除を受けられます。年間収入が七十万円を超え七十九万円までの場合は、税金はかかりませんが、配偶者控除が受けられなくなります。七十九万円を超えますと税金もかかりますし、配偶者控除も受けられません。なお、詳しいことは、税務署か税務課へおたずねください。