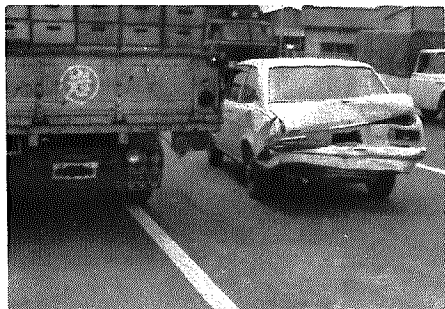


交通事故と調停



交通事故によって、人が傷ついたり死亡したりした場合、車の所有者、その他の運行供用者は、原則として被害者の受けた損害を賠償しなければなりません。運転者もまた過失があるときは損害を賠償しなければなりません。訴訟も調停も、この損害賠償の内容を裁判所が公平な第三者として判断することにより、争いを解決するのですが、それぞれに自分の言い分を述べ、それを裏づける証拠を出し合い、裁判官が黒白を決する方法で争いを解決する制度で、裁判が確定しますと当事者を拘束しますから、争いを解決する方法としては、いわば最後の手段といつてよいでしょう。そのために、訴訟の手続は公開の法廷で進めなければならないなど、厳格な規則が定められています。これに対し調停の方は裁判官と民間の良識ある人々から選ばれた調停委員二人以上が集まって調停委員会を作り、この調停委員会が適正な解決案を示して当事者を説得するという方法をとります。当事者がどうして調停に応じないときは、訴訟のように強制的に争いを解決することはできませんが、通常の争いであればほとんど調停で解決することができま。調停でも、適正な解決案を作るために、争いの実情を調べるのですが、その

鳴海敏雄さん 香典返しに五万円寄贈

去る四月六日、立仏部落の鳴海敏雄さんは、故鳴海条吉氏の香典返しに町の社会福祉事業に使用いただければと五万円を寄贈下さいました。紙面を通じ厚くお礼申し上げます。担当課とよく検討し社会福祉事業に使用させていただきます。

ガス器具のゴム管は大丈夫ですか？ 点検しましょう！！

福祉行政の推進へ 民生委員増員・地区担当決まる

民生委員増員・地区担当決まる

黒崎町では福祉の行き届いた豊で平和な町づくりを目ざして、兼ねてから計画していた民生委員の増員（十三名より二十六名）について、法律で定められている民生委員推せん会（会長松井信一）の議を経て厚生大臣に進達中でありますが、去る四月一日付で正式に大臣より委嘱状、県知事より担当地区が任命され、それぞれの地区において業務を開始することになった。

民生委員の役割は、生活保護を始め、世帯更生資金の貸付、母子福祉資金の貸付、身体障害者、精神薄弱者、ねたきり老人、児童福祉母子家庭の援護、その他、身上相

私と老人

私も七十才を過ぎた頃から体力が減退し、成せば成るの気はあるが、何事も最後まで成し遂げることが困難となつてきた。老人年金をもらい、医者代はタダ、ありがたいと感謝してあります。ある時数年前に某新聞の記事に感心し抜書きしておいた老人六歌仙というのを思い出してノートを開いてみると、古いほの程がよくわかる。『まず先にくるのははしが寄る。ほろろがでる。腰が曲る。頭がはげる。ひげは白くなる。手はふるえる。足はよろめく。歯は抜ける。耳はきこえぬ。目はみえなくなる。身に添うは頭巾、襟巻、杖、目鏡、タンス、温石、しゅびん、孫の手、

行なわれますし、また調停委員会を必要とすれば、当事者の申出を待たずに事実の調停をすることができるとなっています。それに、事故の目撃者などから事情を聞く場合でも、訴訟のように証人を呼び出し、宣誓のうえ証言を聞くなどの厳格な手続によらないで、任意に調停室に来てもらい、話を聞くということもできます。このように調停の手続はたいへん簡単になっていますから、だれでも、特別の知識がなくても利用できるのです。 次号へ

「国民年金」 こんな時に 年金の給付が受けられます

国民年金被保険者の夫等（男子たるもの）が死亡し、それまで夫等によって扶養された祖母姉等（配偶者がない場合に限る）が十八才未満の孫又は姉妹（二十才未満の身心に障害のある子等を含む）と生計を同じくしており、かつ其の夫等の死亡日の前日において納付要件（国民年金保険料納付期間を満しているか又は生活保護を受けているか又は低所得者で保険料の免除を受けているもの）を満しているときに祖母又は姉等が準母子年金として年額一〇八〇〇円（二人以上一人に付き四八〇〇円加算）が支給されます。

遺児年金！！

国民年金被保険者の父又は母が死亡した場合に其の父又は母によって十八才未満（二十才未満の身心に障害のある子を含む）の子を有している父又は母が死亡した前日までに納付要件（国民年金保険料納付期間を満しているか又は生活保護を受けているか又は低所得者で保険料の免除を受けているもの）を満しているときにこの子たる児に対して遺児年金として年額一〇八〇〇円（二人以上一人に付き四八〇〇円加算）が支給されます。

「お月らせ」 準奉養年金、遺族給付金、障害年金、遺族給付金等を支給！

日華事変中（昭和二年七月七日から昭和十六年二月七日までの間）、本邦・樺太・千島列島・朝鮮・台湾の所有地業務に従事した陸、海軍の有給軍人を準軍人として扱ったこととし、この者が公務上受傷した場合には障害程度に応じてテレビの放送受信料免除のお知らせ 次に掲げることに該当する者はテレビの受信料が全額または半額が免除になりますので、まだ申請されていない方は役場の厚生課で申請されますよう、お知らせいたします。

お済みになりましたか

交通災害共済加入 一日一円であなたを保障する、新潟県交通災害共済の本町における加入者は五八八人と昨年の四五二八人に比較すると約三十％の増加となっておりますが、他市町村からみると非常に低率であり、この趣旨をよく理解されており、おられない人のために一度説明致します。

円の変動相場制 業績が低下する場合 国税の緩和も

一、法人税関係 前事業年度より業績が悪くなる見込まれるときは、仮決算による中間申告を提出することができま。二、所得税関係 昭和四十八年分の所得税にあっては六月三十日の現況で業績が前年より悪くなる見込まれるものに対しては、予定納税額の減額承認申請ができます。三、納税の緩和 その他一般的に変動相場制移行等による場合の納税の猶予等については、税務署にご相談下さい。

!!老令福祉年金!! 満七十才に達すれば

老令福祉年金は満七十才に達した日より年金の受給権が発生します。該当年金の申請は、上厚生課年金係まで申請して下さい。尚次の事項に該当した場合は全額支給停止されることもあります。一、本人又は配偶者、扶養義務者の所得が法で定められた金額を上まわっているとき（所得制度）一、本人が一般公的年金（恩給、各共済組合法に定められた年金）を受給しているとき。

寺地団地公民館館長 服部義夫さんに さまる

遺児年金の支給される期間が父又は母の死亡日の属する月の翌月から受給している子が死亡するか婚姻するか養子となるか又は十八才（身心に障害のある子については二十才）に達する月まで遺児年金は支給されます。前記のように年金保険料をかけておくことにより万一不幸が生じた場合あなたに母子年金遺児年金準母子年金が支給されます。保険料が未納にならないよう互いに注意したいものです。このようなきはいつでも役場厚生課年金係へご相談下さい。