

四十八年度の保育所 入所申請が始まります

●申請期間
昭和四十八年一月十六日から一月二十五日まで

●申請書提出場所
黒埼村役場厚生課へ提出して下さい(昨年までは新規の方は部落長さんからまとめてもらいましたが今年からは各人が直接窓口へ提出して下さい。)申請書は各部落町内会長又は役場厚生課にあります。

昭和四十七年度(現在保育所に入所しておる児童)より引き続き入所する児童の申請書は各保育所より持参すから、保育所より連絡が行くまでお待ち下さい(二月一日頃の予定です)

●保育所へ入所出来る国の基準
家庭が次のいずれかの事情にある場合です。しかしその家庭の母親以外の人が児童の保育が出来る場合は除かれます。

(1) (家庭外労働) 児童の母親が昼間家庭の外で仕事をすること普通なのでその児童の保育が出来ない場合

(2) (家庭内労働) 児童の母親が昼間家庭で児童とはなれて通常の家庭以外の仕事をすること普通なのでその児童の保育が出来ない場合

(3) (母親のいない家庭) 母親の死亡、行方不明、拘禁などの

農作物の共進会表彰式

良質米一位は渡辺高司さん

揺れ動く農政のなかで農業生産の向上をめざすということは経済的、社会的に於いても非常に困難なことである。本村では伝統ある農作物共進会を農産物の需要の動向に即応させながら実施方法の改善を関係団体の意見を聞きながら実施して参ります。

特に米の需要変化に伴ない米以外の農畜産物の需要増大の見とおしから、花卉、園芸、畜産部門の生産増加が漸次あらわれていくことから、これらの共進会出品参加を呼びかけ生産意欲の昂揚に努めてまいりました。

去る十一月二十一日黒埼農協において四十七年度農作物共進会表彰式が行なわれ「良質米」「園芸」

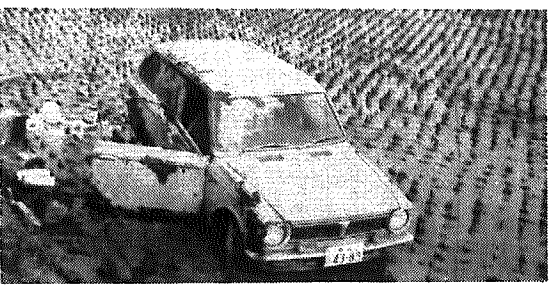


表彰を受ける入賞者

- 良質米個人部門
(審査点数二八六点)
- 一位 渡辺高司(坂井)二位 尾崎秀夫(黒島)三位 渡辺孝治(黒島)
 - 四位 志賀福市(小平)五位 石田六衛(坂井)六位 山崎三郎(木場)
 - 七位 多取貴大(黒島)八位 木場八郎(技術賞手続) 戸枝角右エ門(木場) 同山崎孝吉(木場) 同山崎昭司(木場) 同技術賞(機械) 山際信三(木場) 同松井市雄(坂井)
- 良質米団体部門
- 一位 黒島五番生産部代表者大橋武成
 - 二位 黒島一番生産部代表者白井枝九之七
 - 三位 木場上組農会代表者戸枝九之七
 - 四位 苗代産部
 - 五位 徳原一(坂井)二位 白井光男(小平)分二位 白井仁五(小平)分
 - 六位 佐藤隆(黒島)三位 北岩一(黒島)五位 山岸兵三(北場)
 - 苗代普通苗 一位 大谷正治(木場) 二位 山際良三(木場) 三位 五十嵐芳男(木場) 四位 藤原治(坂井) 五位 藤原新一(坂井) 三位 武田利秋(木場)
 - チュウリップは場
 - 一位 近藤重(金巻)二位 高橋幸三郎(金巻) 二位 阿部輝夫(立山) 三位 阿部誠一(立山) 三位 大野純起(黒島) 三位 田代政和(山田)
 - チュウリップ切花
 - 一位 間幸栄(山田) 二位 阿部耕治(立山) 二位 若林茂(山田) 三位 近藤重(金巻) 三位 鳴海昇八(立山) 三位 志賀忠治(立山) 努力賞 鈴木新二(黒島) 同小林資松(寺地) 同遠坂茂(山田) 同鈴木薫(善久) 同石橋善松(立山)
 - ハウス立木
 - 一位 八代一(金巻) 二位 鈴木耕一(柳作) 三位 青木繁(木場) 四位 黒埼地区肉豚改良共進会
 - 黒埼、味方、月海、中之口四ヶ村共進会(実施した)
 - 二位 山城清一郎(木場) 三位 一箭義一(木場) 努力賞 井上藤市(木場) 八割)

(4) 損害賠償の土台

〈自動車損害賠償責任保険〉



月着陸ならぬ、田んぼに着地

自動車事故が起こり、さあ損害賠償だということ、まず第一の土台になるのがこの保険です。世間ではふつう強制保険(自賠責)とよばれています。

この保険は、お金のあふなしに關係なく自動車の保有者に一定の賠償能力をもたせ、それによって被害者を守ろうというものです。

(保険の取扱いは、民間の損害保険会社があたっています。)法律により自動車(大型車から原動機付自転車までを含む)は、すべて(ただし、自衛隊、アメリカ合衆国の軍隊、国連車の自動車は除かれます)この保険をつけなければなりません。また、車検、登録届出も受付けてもらえませんが、無保険で車を使った場合は、六ヶ月以下の懲役または五万円以下の罰金に処せられます。

④ この保険で補償させる損害

積雪時の注意

東北電力大野出張所

一、降雪が多くなると、電線の断線事故が多発致しますので切れて地上にある電線や、手の届くところに垂れ下がっている電線には絶対に手を触れないで当社迄連絡をお願い致します。

二、屋根の雪降ろし等で、電線に接近して作業を行う場合は、充分電線に注意され、もし危険

かていの日

大野小一年 かねこ ようこ

わたしのうちでは、このまえみんなで、たかのすへ行きまして、おとうさんのくるまにわたした。おとうさんののりちゃんど、その下のひろのぶくんと、おかあさんと、おばあちゃんがおりました。いくとちゅうには、はしがあってそこから山がみえ長い道を

あるいて

いくと大

きなひろ

いところ

が

あります

こでパレーボールやバドミントンをしてあそびました。あそんでいると、おとうさんが「みんなおひるだよ」とよびました。みんながはしっていくとそこに、なにかをやくばしよんが、おかあさんが、かよんが、おとうさんが、おにくをや

かていの日

あがろうと

したら石が

かたてもあつ

かつたので

やすんでメ

ロンをたべ

ました。おとうさんが「さあ、かえろう」といいましたが、わたしはたのしくて「おとうさんまたつれてきてね」といいます。かえるとちゅう、ユートピアというおみせによって、おとうさんランチをたべました。ほんとうにたのしい日でした。

文芸壇

黒埼荘にて 酒井庄平

老人の検診日なり下着など着換えて行けと揃へてゆきぬ。県道を遙か離れし田の中に雑音避けてし建物ぞこれ。越後山なみ今更あきらけし。堀沿ひに於て風は輝やぐ。おられたる広田に覆をかぶされ。点在するはコンパインらし。松山に並べる家の赤き屋根。青き屋根根ゆ秋晴れの空。田をあざりたる鳥は夕まけて。八幡様の森にたむらす。北陸高速道に新鮮緑の荘にあり。見る日待たれる。海よりの風に湧き来る団々の。雲を仰ぎて湯つぽに浸る。この定度の血圧ならばよしと云う診断うけたり空を仰ぐも。

公給領収証を受けとりましょう

料理店、旅館、バー、飲食店などを利用したときは、料理飲食等消費税が十パーセントかかりますが、そのさい、料金と税金をはっきり表示するのが公給領収証です。お会計のときに必ず受け取るよう習慣づけてください。なおつぎの場所の料金以下で芸者などの遊興がつかないときは公給以外の領収証が発行されます。

・旅館・ホテル 宿泊 一〇〇〇円
・飲食店 六〇〇円

なぜ待てぬたった一步が一秒が