

公民館長に 野崎太平一氏が再任



四月一日任期満了に伴い、公民館長に野崎太平一氏が再選された。このほか公民館運営審議委員も次の通り決定。

公民館運営審議委員名
江端修吾 職名 議会

つゆ時になるといやな毎日が続きます。

つゆ時の健康管理

- 1 伝染病が発生しやすいので、ハエゴキブリの退治
- 2 手洗い、消毒を常に実行しましょう。
- 3 食事をつくる前に

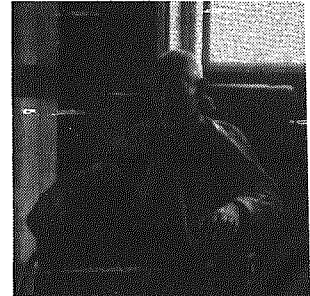
- 4 食中毒をおこしやすいので長
- 5 赤ちゃんは皮フ病になりやす
- 6 食器やふきんまいた類等、

・ものがくされやすい
 ・からだがつかれやすくなる
 ・洗濯物が乾きにくい
 ・家の中がじめじめしてくる
 ・カビがはえる
 ・等々あげられますが健康管理上しておきたいことは、このツユ時に入ると「気温と湿度が上昇するため細菌(バイキン)が発育するには非常によい状態ができるのです。」
 そこで次の事に注意し、つゆ時の健康管理をどのようにしたらよいか考えてみましょう。

- 7 身体が調子が悪い時は自己診断をせず、早期に医師に受診す
- 8 赤ちゃんは皮フ病になりやす
- 9 赤ちゃん
- 10 赤ちゃん
- 11 赤ちゃん
- 12 赤ちゃん
- 13 赤ちゃん
- 14 赤ちゃん
- 15 赤ちゃん
- 16 赤ちゃん
- 17 赤ちゃん
- 18 赤ちゃん
- 19 赤ちゃん
- 20 赤ちゃん
- 21 赤ちゃん
- 22 赤ちゃん
- 23 赤ちゃん
- 24 赤ちゃん
- 25 赤ちゃん
- 26 赤ちゃん
- 27 赤ちゃん
- 28 赤ちゃん
- 29 赤ちゃん
- 30 赤ちゃん
- 31 赤ちゃん
- 32 赤ちゃん
- 33 赤ちゃん
- 34 赤ちゃん
- 35 赤ちゃん
- 36 赤ちゃん
- 37 赤ちゃん
- 38 赤ちゃん
- 39 赤ちゃん
- 40 赤ちゃん
- 41 赤ちゃん
- 42 赤ちゃん
- 43 赤ちゃん
- 44 赤ちゃん
- 45 赤ちゃん
- 46 赤ちゃん
- 47 赤ちゃん
- 48 赤ちゃん
- 49 赤ちゃん
- 50 赤ちゃん
- 51 赤ちゃん
- 52 赤ちゃん
- 53 赤ちゃん
- 54 赤ちゃん
- 55 赤ちゃん
- 56 赤ちゃん
- 57 赤ちゃん
- 58 赤ちゃん
- 59 赤ちゃん
- 60 赤ちゃん
- 61 赤ちゃん
- 62 赤ちゃん
- 63 赤ちゃん
- 64 赤ちゃん
- 65 赤ちゃん
- 66 赤ちゃん
- 67 赤ちゃん
- 68 赤ちゃん
- 69 赤ちゃん
- 70 赤ちゃん
- 71 赤ちゃん
- 72 赤ちゃん
- 73 赤ちゃん
- 74 赤ちゃん
- 75 赤ちゃん
- 76 赤ちゃん
- 77 赤ちゃん
- 78 赤ちゃん
- 79 赤ちゃん
- 80 赤ちゃん
- 81 赤ちゃん
- 82 赤ちゃん
- 83 赤ちゃん
- 84 赤ちゃん
- 85 赤ちゃん
- 86 赤ちゃん
- 87 赤ちゃん
- 88 赤ちゃん
- 89 赤ちゃん
- 90 赤ちゃん
- 91 赤ちゃん
- 92 赤ちゃん
- 93 赤ちゃん
- 94 赤ちゃん
- 95 赤ちゃん
- 96 赤ちゃん
- 97 赤ちゃん
- 98 赤ちゃん
- 99 赤ちゃん
- 100 赤ちゃん

- ◎ 食事をする前に
- ◎ 便所からでたら
- ◎ 労働が多く体力が減退している
- ◎ 外泊してきたら

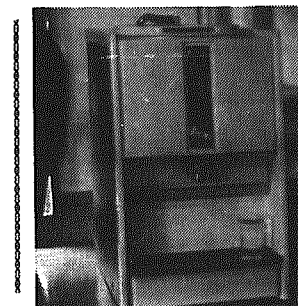
お勝手の道具はいつも乾燥する
 ような状態にしておくこと。ぬ
 れたフキンに食器をふいてもき
 れいになりません。こんなところ
 からバイキンが発育します。
 7 身体が調子が悪い時は自己診
 断をせず、早期に医師に受診す
 ウォータークーラー寄贈
 医師会が公民館へ
 本村医師会では、使用されてい
 ない日がない程、毎日のように住
 民が利用している公民館へ、夏は
 冷たい水、冬は暖かい温湯もあればと
 去る、五月十日、ウォータークー
 ラー(水飲機六万円相当)を寄贈
 下さいました。さっそく公民館で
 は住民の利用に供しております。
 この善意には心より感謝致します。



ライオンズクラブは、昨年完成
 した、老人いこいの家(黒埼荘)
 へ、使用者が少しも役に立てば
 と、五万円相当のあんま機二台を
 寄贈され、老人の方からたいへん
 喜ばれている。この厚意に対し厚
 くお礼申し上げます。

6月の行事
 ※母親学級
 6月9日 黒埼村公民館
 受付時間 午後12時30分~1時
 対象 昭和47年2月、3月届出妊婦
 内容
 1 妊娠中の栄養及び産じよく期の栄養
 について(栄養士)
 2 妊娠後半期の健康と分娩について
 (産婦人科医)
 ※乳児検診
 6月13日 黒埼村公民館
 受付時間 午後1時~2時
 対象 47年3月、4月生れの者と46年
 8月生れの者
 ※二歳児検診
 6月15~16日 黒埼村公民館
 受付時間 午後1時~2時
 対象 45年1月1日~5月30日生れの
 幼児
 なお、当日は混雑が予想されますので

保健衛生だより
 15日は大野校区、16日は大野校区外の
 方にお願ひします。
 ※百シブ破傷風予防接種
 6月22日 黒埼村公民館
 受付時間 午後1時~2時
 対象 5月25日の2回目を受けたもの
 ※7月の行事
 ※乳児検診
 7月11日 黒埼村公民館
 受付時間 午後1時~2時
 対象 47年2月生れと46年6月生れの
 者
 ※三歳児検診
 7月12~13日 黒埼村公民館
 受付時間 午後1時~2時
 対象 44年4月2日~7月31日生れの
 幼児
 なお、当日は混雑が予想されますので
 12日は大野校区、13日は大野校区外の
 方にお願ひします。
 ※母親学級
 7月14日 黒埼村公民館
 受付時間 午後12時30分~1時
 対象 47年5月、6月届出妊婦と2月
 3月届出妊婦
 内容 5月と6月届出妊婦については
 1 歯牙の検診(歯科医)
 2 前半年の妊婦の健康について(産婦
 人科医)
 3 妊娠中の保健について(保健婦)
 4 2月と3月届出妊婦については
 1 産褥期の衛生について(助産婦)
 2 新生児の保育及び母子関係の色々の制
 度(保健婦)
 ※百シブ破傷風予防接種
 「初回の一回目及び追加」
 7月27日 黒埼村公民館
 受付時間 午後1時~2時
 対象 生後3カ月から生後6カ月に至
 る期間の者と3回接種後12カ月から18
 カ月に至る期間の者



保健衛生だより
 15日は大野校区、16日は大野校区外の
 方にお願ひします。
 ※百シブ破傷風予防接種
 6月22日 黒埼村公民館
 受付時間 午後1時~2時
 対象 5月25日の2回目を受けたもの
 ※7月の行事
 ※乳児検診
 7月11日 黒埼村公民館
 受付時間 午後1時~2時
 対象 47年2月生れと46年6月生れの
 者
 ※三歳児検診
 7月12~13日 黒埼村公民館
 受付時間 午後1時~2時
 対象 44年4月2日~7月31日生れの
 幼児
 なお、当日は混雑が予想されますので
 12日は大野校区、13日は大野校区外の
 方にお願ひします。
 ※母親学級
 7月14日 黒埼村公民館
 受付時間 午後12時30分~1時
 対象 47年5月、6月届出妊婦と2月
 3月届出妊婦
 内容 5月と6月届出妊婦については
 1 歯牙の検診(歯科医)
 2 前半年の妊婦の健康について(産婦
 人科医)
 3 妊娠中の保健について(保健婦)
 4 2月と3月届出妊婦については
 1 産褥期の衛生について(助産婦)
 2 新生児の保育及び母子関係の色々の制
 度(保健婦)
 ※百シブ破傷風予防接種
 「初回の一回目及び追加」
 7月27日 黒埼村公民館
 受付時間 午後1時~2時
 対象 生後3カ月から生後6カ月に至
 る期間の者と3回接種後12カ月から18
 カ月に至る期間の者