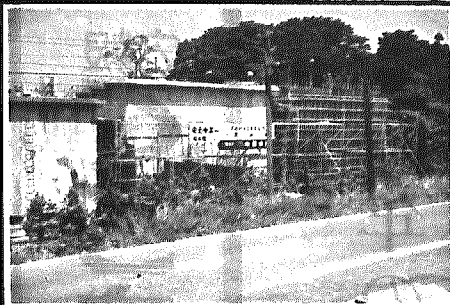


昭和四十四年度 ガス・水道特別会計共に黒字

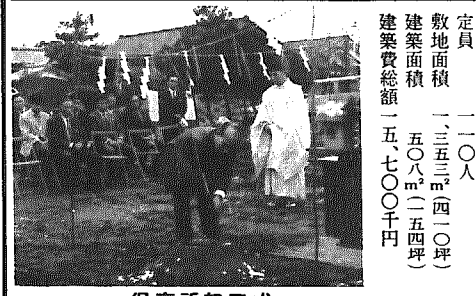
昭和四十四年度、ガス、水道事業は都市近郊地帯としての地理的条件から、中小企業所並びに住宅の進出等により年々需要が増大するとともに生活水準の向上により水道は一戸当りの使用量が増加し能力以上の給水となり、七月の最大需用量五三、七四〇m³を記録し断水の止むなきに至った。これら需用の急増に対処するため、昨年度より水源池の増設工事を行ない、現在急ピッチに工事が進んでいる。ガス事業についても、開始以来五年目を迎え、これも急速な需用率を示し、まだ需要家の増加も考えられるため供給改善工事等を行ない、末端地区の供給、保安サービスを図りたい所存にあります。

| | |
|--------|-------------|
| 総収益 | 五二、五〇四、八八三円 |
| 総費用 | 三七、九二八、二九〇円 |
| 当年度純利益 | 一四、五七六、五九三円 |
| (ガス) | |
| 総収益 | 五一、一八一、七八一円 |
| 総費用 | 三七、八三七、〇七八円 |
| 当年度純利益 | 一三、三四四、七〇三円 |



増設中の水源池

本村の中心地大野町の交通量は今さら申しあげるまでもなく小都市なみで、特に国道八号線の信号機付近は、歩ながら片時も車の休まる思いがいたしません。まして小学校の低学年や保育園児は常に危険にさらされている状態にあると言えると思います。この対策の一つとしてかねて計画中であった興野保育所が漸く国庫、許可を得興野地内旧共済組合跡に建築されることに決定しました。本号の発行される頃には既に着工していることと思いますが興野の方では工事期間中何かと迷惑をおかけすることもあるかと思いがご協力をお願いいたします。



保育所起工式

新消防庁舎 興野保育所を建設

二千七七〇万円を投じ

定員 一一〇人
敷地面積 一、三三三、四〇坪
建築面積 五〇八、二五四坪
建築費総額 一五、七〇〇千円

人口の増加と合せて住宅や工場も年々増える一方で、これらは必ずといってよいくらい、火気を扱って万が一火災が発生した場合、これを最少限に食い止めるために、現消防庁舎は、住宅や工場の増加に耐え難い状態である。したがってこのたび、現警察署の東側に鉄筋コンクリート造り、二階建一部三階、延面積三五三、建設費一千二百万円、完成年月日、昭和四十六年三月二十五日、工事施行者高健組により工事が行なわれている。

「白岩の里」コロニー 入所希望者へ

コロニーは知恵のおくれや一部肢体の不自由が合併している人たち、よい環境と適切な保護のもとで安定した日常生活をおくりながら、障害の程度に応じた指導や訓練をうけ、可能なものは生業を身につけて、社会に復帰することができるようになる。

また、相談、診察や研究を行なうに必要な施設、設備をもうけるなど、いろいろな機能をもった総合的な福祉施設です。

昭和四十六年の入所についての概略は次のとおりです。

(一)入所できる人数 精神薄弱者更生施設一〇〇名
(二)対象者 年令は十五才以上、三十才以下までのもの
重度者 五十名(男二十五名、女十五名)
中軽度者 五十名(男二十五名、女二十五名)

(三)対象者の選考
人口の増加と合せて住宅や工場も年々増える一方で、これらは必ずといってよいくらい、火気を扱って万が一火災が発生した場合、これを最少限に食い止めるために、現消防庁舎は、住宅や工場の増加に耐え難い状態である。したがってこのたび、現警察署の東側に鉄筋コンクリート造り、二階建一部三階、延面積三五三、建設費一千二百万円、完成年月日、昭和四十六年三月二十五日、工事施行者高健組により工事が行なわれている。

現施設入所者より五十名程度 居室保護者より五十名程度 現在入所希望者の受付を開始しておりますが、四十六年七月頃入所はごじになる予定です。

◎入所を希望される方、詳しいことを知りたい方は遠慮なく役場厚生課にご相談下さい。よう、お知らせいたします。

中学生

ある日六、七人の男子中学生と曾根行きバスに同乗した。バスの座席は九割方満員で昇降の停留所で幼稚園児が二人、七才前後のお婆さんが三人乗りました。二人の園児と一人のお婆さんは座席へ掛けることができたが、お婆さん二人は座席がないので止むなく昇降口近くの手すりにつかまりバスが動き出したらグラグラと思えました。同時に私より後部座席に陣取る中学生のさわやかなおしゃべりがスーッと静かになったと思つたら二人の中学生が座席を立ちお婆さん二人は難なく腰掛けることができた。どうぞ、とも言わず無言で席をゆずったスカッとした田舎の中学生、無言であるが故に何事にもかえ難い優しい心、可愛い心、心の尊さをその時私は見た。黒崎村青少年健全育成総合対策の効果か、いや口で言ったからすぐそうなるものではないと思う、やはり学校のたゆまぬ努力が校内の雰囲気がかさねるものか、互いに相手の気持ちになつてみる、人と人との交りは誠意であり、学校、家庭、社会、それぞれ心の通つたものでありたい。

明るく正しい選挙標語 清き一票 明るい政治

議会を傍聴して 一婦人

私達の選んだ議員さんは、議会という活躍の場をされておられるのか、常日頃、心の中で思っている事は私一人でないと思います。一度ぐらい見てみたい、聞いてみたいと念じておりました。去る三月婦人会活動の一環として傍聴することが出来ましたので、私の実感を書かせて頂きます。

三月十日、始めて見、始めて聞いてみるので何か、おさえ切れない重圧感で厳肅な議場に足を入れました。

その日は、村行政の議員さん、一般質問と議決されておりましたが、議長席、議員席、理事者席とせいぜんとして番号札が立てられ、そのうしろが各課長席と並んでおり、定刻と同時に議長の宣告で議会が始まりました。会議もだんだん熱気をおび、商工振興のこと、教育問題、道路改修のこと、農業のこと、保行政のことなど次から次へと村長さんに質問がのしかかかって参りました。質問がのしかかると、なんだか受身に立つ村長さんが叱られているようで気の毒になり、私は心の中でも質問一杯でめだつたが、さすがは村長さん、鮮やかに答弁され、その都度私達は嬉しいような複雑な気持ちで息を吐いておりました。村の行政というものは、一つの仕事を

中で時には一枚の税金に物申し、その使い道さえ、うたがった時もありましたが、議会を見る事によって税金は生きております。村民のしあわせのために有形無形の姿で私達の生活のなかへ返つて来ていることを、しみじみ感じることができました。

私達の村は、これからのいろいろの意味で発展が約束されているのです。本年度分の固定資産税は第一期納税通知書を五月に発行いたしました。第四期が最後の納期であります。納税組合長さん宅、又は農協銀行、役場出納室に納入下さるようお願い致します。

ばらしいです。どうか村長さん、を先頭に私達が選んだ最良の議員さん、役場の職員も一体となつて、この市町村にも負けぬ、黒崎村民の幸福を守る、ためにがんばつてもらいたいと思います。また私達村民も一致協力して村の行政のために善意の横断をおして行かなければならないと思つて、そして、皆さん方も機会がありましたら一度だけでも傍聴されることをおすすめしたいと思います。

文集「メダカ」より

犯人を裁判所へ起訴してくれず、納得がいかない、こんな方はそのまま泣き寝入りせず

新潟市学校町一新潟地裁四階
新潟検察審査会事務局
TEL (22) 4131

に相談下さい。審査の申立てに費用はいつさいかかりません。審査会は市町村の永久選挙人名簿から、くじで選ばれた審査員で構成され、審査の申立てを受ける民意を代表して事件の真相を秘密裡にくわしく調査し、事件が起訴されるべきものと判断したときは、検事正にその旨を勧告する国の機関です。



税務課

「たばこ」は村内の「たばこ」小売店から購入。たばこ消費税が軽減されますので、近郊都市に日稼ぎに出るとき又は旅行にお出かけになるときは、村内の「たばこ」店から購入して下さい。本年度「たばこ」消費税一、一五〇万円を期待しております増収に御協力願います。

○固定資産税(第四期分)
納期限十一月三十日迄納入

寒くなりました 脳卒中(中風)を防ごう!!

- (1)年に一回は血圧をはかる
- (2)くらしのくふう
 - いつも気持ちよくゆつたりと(イライラは禁物)
 - ごはんの食べすぎ、塩けのとりすぎを避け、よくかんで少しずつのみ込む事
 - 冷えや寒さを防ぎ、すまみ風の入るときは、メリハリをする
 - 部屋全体を温め厚着をさせる
 - お湯は重すぎないように
 - 過労をさける
 - 冬は部屋全体を暖く(10度以上)
- (3)高血圧の進まないために
 - 太りすぎないように(体重は身長引く二〇〇〜二〇五が適当)
 - 酒は止める
- (4)高血圧の養生法
 - いつもニコニコいららしない
 - 寒さは大敵
 - 坂道や階段はゆつくりと
 - 夜は早く寝、睡眠時間は七〜八時間とる
 - 風呂は家族がすんでから、ぬる目の風呂に
 - 便通は一日一回決つた時間に
 - 寒い時の夜尿はショボンで
 - 寒い時の洗いや顔を洗う時は、ぬる間湯で
 - めまい、頭痛、のぼせ、おこりを飛ばす
 - なるべく毎月血圧を計る
 - この冬は家族全体で生活の仕方を考えましょう。また、自分の身体のカジ取りは自分自身です。自分で注意し予防しましょう。