

村債の2年度末現在高の状況

区分	充当目的	現在高
総務債	公共用地取得・庁舎建設・駐車場整備	74,988
厚生福祉債	野球場・ナイター・保育園増築	40,403
農林水産債	モデル事業・地盤沈下対策・農環センター	175,252
土木債	村道整備事業	148,035
消防債	防火水槽・小型ポンプ・消防施設	53,050
教育債	中学校用地取得・バス・給食センター	222,166
合計		713,894

借り入れ先の状況

借り入れ先	現在高	比率(%)
大蔵省	434,866	60.9
郵政省	10,116	1.4
銀行	18,510	2.6
県貸し付け金	118,267	16.6
その他	132,135	18.5
合計	713,894	100.0

債務負担行為の状況 809,494千円

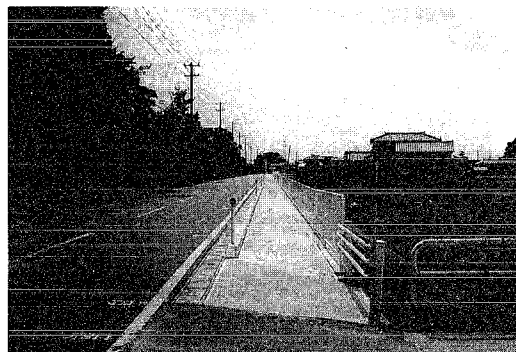
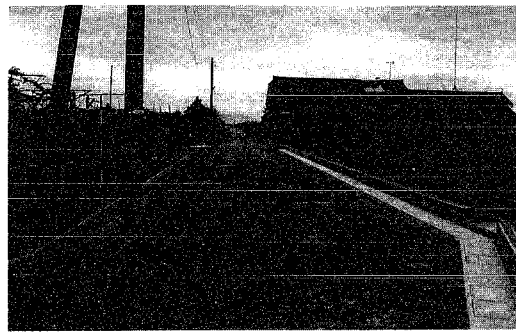
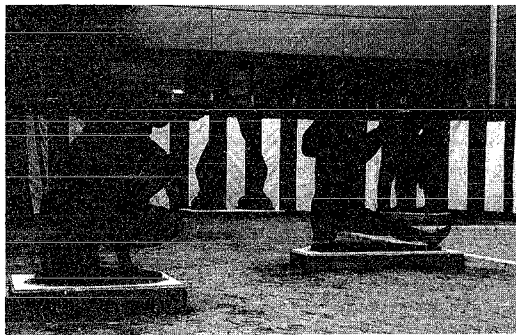
基金の現在高状況

区分	金額
財政調整基金	68,000
減債基金	97,000
義務教育施設基金	440,000
土地開発基金	41,058
その他	157,850
合計	803,908

主な建設事業

- ・中学校用地造成事業.....93,421
- ・農村総合整備モデル事業..... 144,031
- ・村道整備事業等.....50,435
- ・消防施設整備事業..... 9,588
- ・農業基盤整備事業.....34,777
- ・ふるさと創生事業(ブロンズ像).....18,000

平成2年度 各種事業



平成2年度  
**月 潟 村 財 政 事 情**  
歳出 16億4,652万3千円 歳入 16億9,157万円

一年間の村づくりの家計簿といえる。2年度の財政事情をご紹介します。

一般会計決算は、歳入が前年比八・四％増の十六億九、一五七万円、歳出が六・六％増の十六億四、六五二万三千円、差し引き四、五〇四万七千円の残となりました。

中心的な地方交付税が前年比八・六％増の安定した伸びのほか、県支出金が一五・八％増(農業費関係の補助金増)となつていきます。一方、村税は二・一％減、村債が一七・四％減(昨年のような中学校用地造成がないための減)などとなつていきます。

**歳出**  
農林水産業費で三九・八％増(農業構造改善事業、集会施設建設など)によるための増)また、衛生費で一六％増(車両購入や一組負担金の増によるため)などのほか、教育費で一・二％減、公債費で四・五％減などとなつていきます。

**歳入**  
地方交付税が前年比八・六％増の安定した伸びのほか、県支出金が一五・八％増(農業費関係の補助金増)となつていきます。一方、村税は二・一％減、村債が一七・四％減(昨年のような中学校用地造成がないための減)などとなつていきます。

