

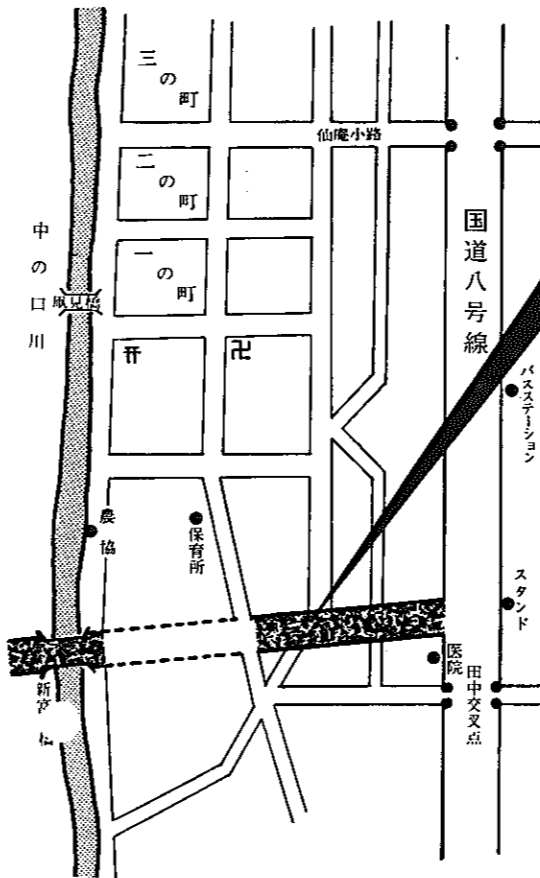
おまかせしました

国道 富月橋の一部分が開通



新富月橋と国道八号線を結ぶ、バイパス(全長六百四十一

・六分)が一部完成し、十日から開通となりました。同工事は、県が国の補助を受けて、恵光寺前の道路から国道までと、新富月橋の取り付け道路(橋脚道路)の二区間に別けて行なっているもの。今回、開通された所は、恵光寺前の道路から国道までの間四百二十七分、道路幅員は十二分。中に両側一・五分ずつの歩道が設けられています。しかしながら、国の総需要抑制などで、取り付け道路の工事が遅れ全線開通までには、いま一步です。



国民年金が改正

拠出・福祉とも増額



老齢福祉年金をはじめ、障害母子などの福祉年金が十月から引き上げられます。また、拠出年金(五年年金など)も物価の上昇に合わせて、二・一・八%引き上げられ九月から実施されます。

このようなことから、最近一段と年金制度への関心が高まっています。国では、年金水準の引き上げやスライド制の導入など、大幅な改善を行なっています。

年金は、あなたの老後を守る有利な制度です。定期預金はいかが……福祉年金や児童扶養手当など

私たちの寿命も伸び、六十五歳の平均寿命から、さらに平均余命(男十三年、女十六年)が考えられる時代になりました。しかし、寿命が伸びたからといって、手ばなしに喜んでばかりもいられないようです。消費水準や物価の変動などが激しい昨今、老後をどのように過ごすかが、誰れにとっても切実な問題です。加えて、戦後、扶養についての考え方が変わり、親子がともに暮らすこと自体、なかなか難しい状態です。『自分の貯蓄や退職金だけで老後の備えは十分……』というわけには、とてもいけません。

□拠出年金(9月から実施) 拠出・福祉年金とも()は月額です

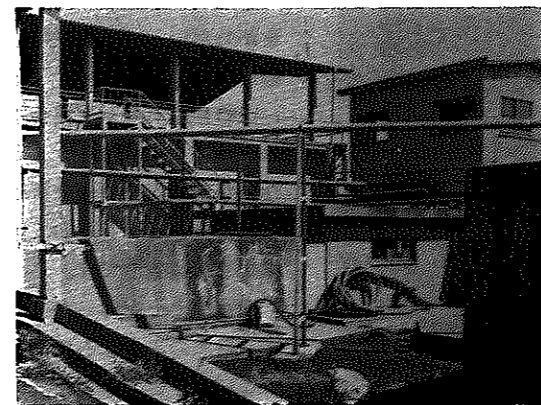
年金の種類	改正前	改正後
老齢年金	5年年金 111,456円 (9,288円)	135,754円 (9月 11,312円 / 10月 13,000円)
老齢年金	10年保険料を納付し65歳から支給を受けている人 174,150円 (14,512円)	212,114円 (17,676円)
通算老齢年金	現受給額の21.8%が引き上げられます	
障害年金	1級 348,300円 (29,025円)	424,229円 (35,352円)
	2級 278,640円 (23,220円)	339,383円 (28,281円)
母子(準母子)年金	278,640円 (23,220円)	339,383円 (28,281円)
遺児年金	278,640円 (23,220円)	339,383円 (28,281円)

□福祉年金(10月から実施)

年金の種類	改正前	改正後
老齢福祉年金	90,000円 (7,500円)	144,000円 (12,000円)
障害福祉	1級 135,600円 (11,300円)	216,000円 (18,000円)
	2級 90,000円 (7,500円)	144,000円 (12,000円)
母子(準母子)福祉年金	117,600円 (9,800円)	187,200円 (15,600円)
老齢特別給付金	66,000円 (5,500円)	108,000円 (9,000円)

し尿処理場が能力アップ

し尿処理場の増改築工事が終わりました。同工事は総工費1億3,850万円で昨年8月からスタートしたものです。工事は、いままでの施設を生かし、地下貯留槽や、液体と固体にわたるオリバーフィルターなどの機械を増設。これにより、1日の処理能力が54klから84kl(12万7千人分)に能力アップされました。また、汚水を浄化するため、高速散布ろ床にかわって曝気槽が2槽建設され、排水処理にも期待が寄せられています。



▲おまかせください………1日の処理能力12万7千人分を持つし尿処理場。

竣工式——校舎の生みの親、関根裕子さんを表彰



第一中学校校舎が完成 よろこびの竣工式

7月18日、第一中学校で校舎の完成を祝い竣工式が行なわれました。同校も開校してから5か月目を迎えようとしています。学校運営の方も順調で、1学期の期末試験も終わり25日から夏休み。建設中のプール(総工費2,105万円)も8月には完成する予定で、急ピッチに工事が進められています。今後の工事計画としては、グラウンドの整地や環境整備などが行なわれることになっています。

の支給を受けている皆さんノ利率一割の定期預金はいかががでしょう。十二月三十一日まで市内の各金融機関(郵便局、農協もふくむ)で受け付けています。▽預金のできる人 福祉年金(障害、母子、準母子、老齢、老齢特別給付金)、児童扶養手当特別児童扶養手当、特別福祉手当、特別手当、健康管理手当を受けている人。▽預金限度額 一人につき五十万円以内。▽預金の種類 一年定期預金か定期貯金。なお、詳しいことは年金係(電話二二二二〇三三)へ、おたずねください。

健康優良児童に 斉藤君と布川さん

今年も、健康優良児童審査会が行なわれ、市の代表に斉藤君(戸頭小六年)と布川美千代さん(庄瀬小六年)が選ばれ、県の審査会に出場します。この審査会には「心もからだもすこやかに児童を育てる」ために、毎年行なっているもの。

渡辺さんに感謝状

今年「すばぬけた児童がいなかったことと、男子は女子にくらべて小粒——」というのが審査員の評価でした。永年にわたる、青色申告の普及指導と納税に努めてこられた渡辺留吉さん(中央通り五)に、このほど関東信越国税局長から感謝状が贈られました。