

成人式を考えよう



和服姿が目立った
昨年の成人式

アンケートから 親子とも70セントが賛成

市教育委員会は、今年度成人式をする人、その父兄、昨年度の成人者の三者（一千九百七十九人）を対象に、①成人式の時期②服装などを中心とした十項目以上のアンケートを行なったところ、五百四十二人（二七・四割）の回答がありました。その中で、①の成人式の時期については、三者とも、いままでもどおり一月十五日がよいと答えた人が半数以上ありました。②の服装の中で、和服の流行についてどう思うかという問いには「困ったことだと思ふ」と答えた父兄が四八・七割あるのに対し、昨年度と今年度の成人者は「時代の流れだからどうしようもない」と答えた人が三〇割以上でいちはん多く、親子との受けとめ方のちがいでていました。

年々ではなる成人式について「洋服や和服を新調できないため出られない人がいる。これでは、みんなが平等に祝福されるべき成人式の意義がなくなり、おとなへの第一歩から成人者の心をきずつけることとなる」と大きな社会問題として取り上げられてきました。他県では夏行なっているところもあります。そこで父兄や今年度と昨年度の成人者は、これらの問題をどのように考えているのかを知るため、このたびのアンケートをとったのです。

15日の反対者は夏を希望

成人式の時期について、一月十五日がよいと答えた人は、父兄が五六・六割、今年度の成人者は六七・六割、昨年度の成人者は七一・九割でした。三者とも半数以上がいままでもどおりと答えています。父兄は五六・六割と両成人者より低いのに、お気づきのことと思ひます。逆に一月十五日を反対する人は、いづれ希望するのを見ても、八月と答えた人が三割と六〇割以上ありました。その理由として、ほとんどの人が「候がよい、軽装で出席できる、服装にこだわらなくてもよいを上げていました。和服に賛成した親は59割、子どもが和服を着たいといったらどうしますか」という問いに対して、父兄は、本人の希望どおりにすると答えた人が五九・八割、反対すると答えた人が三二・四割でした。

希望どおりにする理由として、作ってあげたい（一九・七割）、他の人も着るから（一六・四割）、式に出るに（一四・八割）、子どもがかわいいから（一一・五割）を上げています。また反対する理由には、不経済だ（五・四・五割）、つくってやれない（二・七・三割）を上げています。

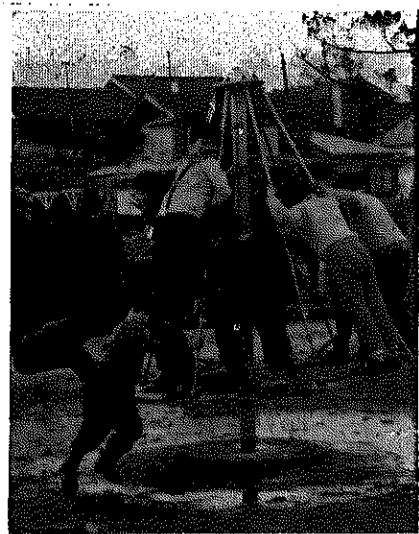
どんな服装で出席しますかという問いについて、今年度の成人者は、洋服（新調、借り着を含む）と答えた人が五七・八割、和服（新調、借り着を含む）と答えた人は三二・五割でした。そして和服の流行についてどう思ひますかという問いについて、父兄は、困ったことだと答えている人が約半数あるのに対して、昨年や今年度の成人者は、時代の流れで考え、努力したいものです。

朝捲の十五万円で整備 遊具、来春中に設置

遊園地、来春中に設置

市内朝捲の東福寺にある市立朝捲児童遊園地は、十五万円をかけて整備されることになりました。この整備費の十五万円（うち市の補助が半額）は、このたびの十二月市議会が決まったもので、来春中に整備することになっていました。

同遊園地は、数十年前も前から子どもたちの遊び場として親しまれてきましたが、市立の児童遊園地として整備するには、そこが市の土地か市が借りている土地でなければなりません。整備費の十五万円（うち市の補助が半額）は、このたびの十二月市議会が決まったもので、来春中に整備することになっていました。



41年に整備された七軒の遊園地には毎日子どもたちが楽しく遊んでいます

遊ばないようになり、子どもたちを呼びかけても、安心して遊ばせる場所を与えなければ、遊びがかりの子どもの数は減りません。そこで市では、その呼びかけと同時に、日増しに高まっている「遊園地を設置して」という声にもとずいて努力してきた結果、三十八年に庄瀬保育園に、四十年には七軒の遊園地を設置することができました。しかし、朝捲を含

めた三つの遊園地ではまだ足りません。そこで、児童遊園地を担当している福祉事務所が、これからの計画について話し合っていました。

白根市外三ヶ村衛生処理組合では、年末年始のゴミ収集とゴミ処理について、つきよりに協力を呼びかけています。1. 自家搬入 年末は三十日の午前中まで（二十九日の日曜日は搬入できません）。年始は四日から普通どおりですが、十五日は休みです。2. 搬入時間 多い場合は午前中、そのほかの場合は午前九時から午後四時まで。

国民金融公庫の融資
環境衛生業者への融資も取り扱うこととなります。

融資希望のものは、つぎの要項をごらんの上申し込みください。なお、くわしくは産業厚生会館内の商工会（電話三三二二八）へ問い合わせください。

市内ではじめての幼稚園（私立）が能登に開設されることになり、つぎの方法で入園希望者を募集しています。この幼稚園は学校教育法にもとずいて、来年四月から宗教法人「白根カトリック幼稚園」として開かれるもので、建設と経営には新潟市東大通りのカトリック新潟教区本部があたります。

| 母子健康センター | 診療時間 | 診療内容 | 担当 |
|----------|---------|--------|----------|
| 産後相談 | 30日第4木曜 | 母子健康相談 | 母子健康センター |
| 母子健康相談 | 30日第4木曜 | 母子健康相談 | 母子健康センター |
| 産後相談 | 30日第4木曜 | 母子健康相談 | 母子健康センター |

30日から
ゴミの収集休みます

商工会でも
受け付けます

融資希望のものは、つぎの要項をごらんの上申し込みください。なお、くわしくは産業厚生会館内の商工会（電話三三二二八）へ問い合わせください。

市内ではじめての幼稚園（私立）が能登に開設されることになり、つぎの方法で入園希望者を募集しています。この幼稚園は学校教育法にもとずいて、来年四月から宗教法人「白根カトリック幼稚園」として開かれるもので、建設と経営には新潟市東大通りのカトリック新潟教区本部があたります。

保育園の入園者を募集
受け付け 1月10日～25日

福祉事務所は、つぎの方法で市内十四ヶ所にある保育園と根岸児童館の入園者を募集します。希望者は期日までに申し込みください。

私立幼稚園が開園
受け付け 1月6日～20日

市内ではじめての幼稚園（私立）が能登に開設されることになり、つぎの方法で入園希望者を募集しています。この幼稚園は学校教育法にもとずいて、来年四月から宗教法人「白根カトリック幼稚園」として開かれるもので、建設と経営には新潟市東大通りのカトリック新潟教区本部があたります。