

# アッ! 危ない

【成人病 その5】

## 血 圧

血圧が高ければ薬をのんで下げないでいいのではなからうか

高血圧の薬はむかしにくらべてずいぶんよいものが作られるようになっており、現在使われているものにはつぎのようなものがあります。

1. 精神を落ち着ける薬
2. 血管を弛緩させる薬
3. 血管を強化する薬
4. ビタミンCやルチンなどのような薬をじょうずに使えば、使わないときよりも二分の一から三分の一も事故が少なくなると報告されています。

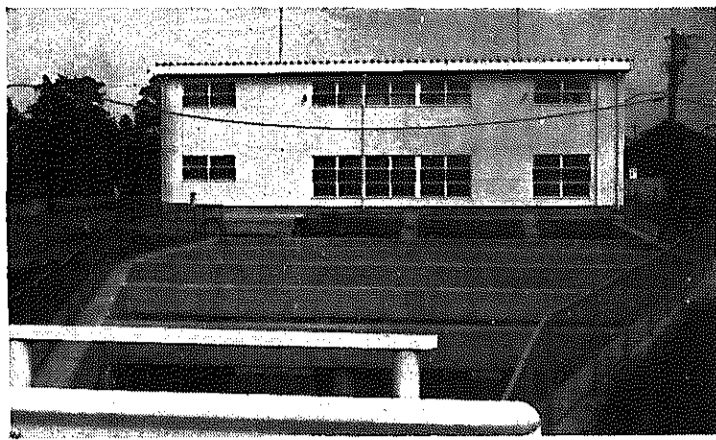
### 薬は医師の指示どおり

— 日常の摂生がたいせつ —

医師の指示どおりにやらないといけないことです。

もし主人が脳卒中でも起したときは、どうしたらいいでしょうか。

これは常識として知ってお



第1期工事で改築された新飯田用水機場

1.6メートルも地盤が沈み、38年8月ついに自家用天然ガス採取が規制されてから5年、最近の地盤沈下の現状とその対策はどうなっているだろうか……。

今回はそこにスポットをあててみました。



## なお90センチの沈下を予測

### 第二期工事費に56億円

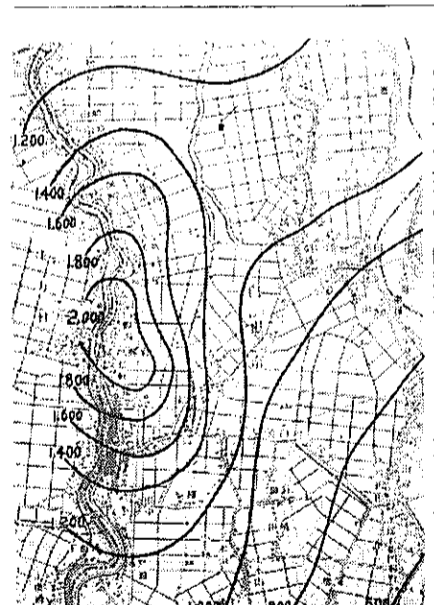
この地盤沈下は、三十三年に農林省新潟地域地盤調査事務所が、土地の高低調査をしていて、中部排水機場付近(中)部排水機場付近)で地盤が著しく沈下していることを発見、いろいろ調査したところ、二十八、九年前から少しずつ沈下していたことがわかりました。

その当初は年間十センチ程度策が効を奏してか、しだいにその速度は弱まり、現在では最高に沈下している地盤付近でも、年間約五センチ程度にどまっています。しかし沈下の幅は少なくなつたものの、依然として地盤沈下は続いている。土地が沈み初めてから二十五年間の十五年間、いちばん多く沈下した地盤付近では約二センチに達してしま

て沈下によって被害を受けた農地については、国、県の地盤沈下対策費約十九億円で第一期工事分として投入され、三十六年から改修が行なわれています。これまでに行なわれたおもな工事としては、中部排水機場の増馬力や山崎用水路のかさ上げ、さらには新飯田用水機場などの整備拡張と、四十二年度までに約十二億円の工事が完了しています。

また、今年度も約四億円で東用水路をはじめ、北湯、西の各用水路を合わせて十キロ以上のかさ上げと、舗装工事が実施されており、予定されていた第一期工事は、今年度でその八十一割が完了する見込みになっています。

この第一期工事にも用



水関係に主眼がおかれていますが、四十四年度から着手が予定されている第二期工事は、主として排水関係に力点がつかれ、その規模も大きく、中部排水機場や根岸排水機場の整備増馬力を始めとして、約二百キロ以上に及ぶ排水路の整備が、市内全域にわたって行なわれることになっており、これに投入される工事費の総額は、約五十六億五千万円といわれています。

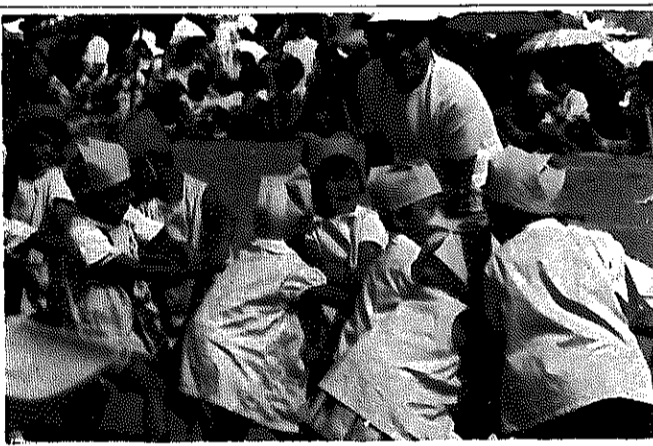
この第二期工事は、昭和五十年時点の状態を考えて施工される永久的対策工事で、同時点までにはさらに最高九十センチは沈下するだろう、という見通しのもとで設計されていますが、すでに北浦原地方や西浦原地方では沈下もほとんどなくなり、この地方での地盤沈下は止まったものとみられています。しかし本市の沈下状況は少しづつではあるが依然続き、中心地も現在の地盤沈下からいまだに排水機場付近がその中心となるだろうと推測されています。

### それ引けヨイシヨ

#### 白根小で保育園の運動会

乳児、四ツ野、古川と、六カ所の保育園合同の大運動会が開かれました。

この合同運動会は、これまでそれぞれに開催していた園児の運動会を、同じ所で行なうこととし、こころを一つにして、約四百人の園児と園児のお母さんたちがあわせて約千人が秋晴れの一日を楽しく過ごしました。なかでも年少組のおどりの「おむすびのうた」や「綱引き」にはひととき高いうち声援と拍手がおくられていました。



それ引けヨイシヨ。元気に綱引きをするよい子たち

### 科学研究発表会成績

十月二日白根地区理科教育センターで「第四回白根地区児童生徒科学研発表会」が開かれました。各部の一位はつぎのとおりです。

小学校低学年の部  
たねをあつめて高井小 相田幸男

小学校高学年の部  
魚の呼吸 大郷小 広野忠弘

中学校第一分野の部  
乾電池の電圧降下について 茨倉根中 栗田茂男、栗田圭三

中学校第二分野の部  
植物の蒸散作用の研究 小須戸中 丸宝良英、長谷川裕一、寶和勝

發明工夫創作展賞金入選者  
コップ洗い器 鷲巻小 内藤直温、便利な戸 小須戸小 田中康久、浴用スポンジ 茨倉根中 細河正行、改良ぬい針 茨倉根中 小池一哉、小林弘

標本金賞入選者  
ゴキブリ 白根小 坂井弘子  
こけの標本 鷲巻小 青木和恵、きのこ 茨倉根中 栗田みちよ、川田久美子

### お知らせ

市立図書館は、あなたのお越しをお待ちしています。お気軽に、ご利用ください。

— 開館時間 —  
平日は午前10時から午後5時まで。  
火・金曜日は午後八時まで。  
— 休館日 —  
日曜日、祝日、年末年始、お盆期間  
— 館外利用! —  
図書は一人二冊まで、禁帯出(辞典・重要文献)などは館内でご利用ください。  
貸し出し期間は七日間。  
貸し出し期間は、係りに申し出て利用カードを作ってもらってください。  
図書の利用は無料です。

### 十月の産業育成資金

こん月の産業育成資金はつぎの要領で受け付けられます。希望される方は期限までに申し込みください。

1. 申し込み期限と場所  
十月二十五日までに市商工課各駐在室へ申し込みください。
2. 貸し出しの時期  
十一月十日ころ審査会を開き、同十五日ころ貸し出されます。
3. 利率  
日歩二銭三厘
4. 資金の種類と限度額  
資金の限度額 期間  
運転資金 50万円以内 6ヵ月  
店舗資金 50万円以内 12ヵ月  
改善資金 50万円以内 12ヵ月
5. 貸し出しの場所  
①市内の各銀行②第四銀行月湯支店③新潟信用金庫白根支店④協栄信用組合白根支店⑤新飯田支店

なお、くわしく知りたい場合は市商工課(七二二二一)か各駐在室へ問い合わせてください。

### 農地相談室

農業委員会では、つぎの日程で「農地相談室」を開きます。農地の売買、交換、転用などすべての農地問題は、近くの相談室で気軽に相談してください。

種痘  
引越と西笠巻は白井へ  
九月二十五日発行の「広報白根」のお知らせ欄に一部説明の足りない箇所がありましたので補足いたします。

種痘接種は白井会場の際に引越と西笠巻第一、第二を加え、鷲巻会場の際にはこれを除きます。

母子センター行事は産後相談の対象者は、本年八月二十一日から同九月二十日まで、母子センター及び自宅でお産をされたかたです。

### 農地相談室

十月 駐在室 新飯田  
十月 駐在室 新飯田  
十月 駐在室 瀬井  
十月 駐在室 白井  
十月 駐在室 鷲巻

### 農地相談室

十一月 駐在室 新飯田  
十一月 駐在室 茨倉根  
十一月 駐在室 瀬井  
十一月 駐在室 白井  
十一月 駐在室 大郷  
十一月 駐在室 鷲巻

### 農地相談室

農地相談室

市・県民税 第三期 納期限は十月三十一日まで。お忘れなく納めてください。