

# 所得税の確定申告は3月16日まで

平成9年分の確定申告期間は平成10年2月16日(月)から3月16日(月)までとなっております。申告は期間内に済ませましょう。

(土・日曜日は閉庁日です)

## 納期限と便利な振替納税

納期限は、申告期間最終日の3月16日(月)となっております。また、振替納税をすでに利用されている方は、一か月後の4月16日(木)に振替えられますので、指定された預貯金口座の残高を確認しておいてください。振替納税をまだ利用されていない方は、納税のための手数が省け、うっかり納期限を忘れてしまいうっかり振替納税が大変便利ですので、ぜひご利用ください。

## 申告会場のご案内

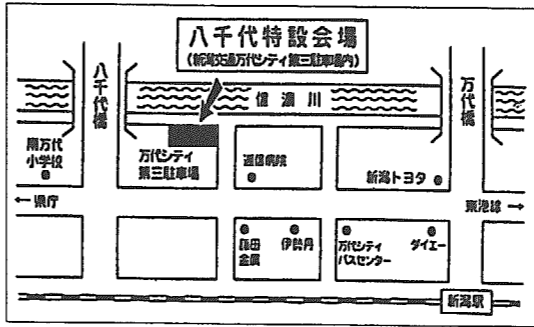
事業所得や譲渡所得のない方の申告相談は八千代特設会場へ。特設会場は万代シティ第三駐車場内にあります。無料駐車券「二時間分」を用意していますのでご利用ください。

▼受付時間 午前9時～11時 午後1時～3時

ただし、土曜日、日曜日、休日は除きます。正午から午後1時までは昼休み時間です。ご協力をお願いします。

「事業所得」や「譲渡所得」は新潟税務署1階が会場です。なお、税務署会場は、駐車場が狭いため、車での来場はご遠慮ください。

▼問い合わせ 新潟税務署



22912151

所得税の確定申告書は、郵送でも受け付けています。

▼宛て先 ☎95118114 新潟市宮所通2番町 692番地の5

## 還付申告と 営庶業の納税相談

町では、給与所得者で「医療費」「住宅取得等特別控除」などの還付申告及び公的年金受給者の還付申告をされる方や初めて営業をされた方の納税相談を行います。還付申告については、広報1月号と一緒に配付したチラシをご覧ください。時間と会場は、どちらも同じです。

▼時間 午前9時～11時 午後1時～4時

▼会場 役場多目的ホール

◎還付申告 2月10日(火)・12日(木)

◎営庶業 2月20日(金)

## 農業所得と 住民税の納税相談

平成9年分の農業所得と住民税「町民税」の申告と納税相談を次の日程で行います。時間と会場は、どちらも同じです。

▼時間 午前9時～11時 午後1時～4時

▼会場 役場多目的ホール

◎農業所得者の 申告と納税相談

▼期日及び対象地区 3月2日(月) 横越上・中 3日(火) 横越下・川根谷内

4日(水) 沢海 5日(木) 木津・二本木 6日(金) 小杉・藤山・駒込

◎住民税の申告と納税相談

▼期日及び対象地区 3月9日(月) 横越上・中 10日(火) 横越下・川根谷内

※ 2月の半ば過ぎから、住民税の申告をしなければならぬと思われる方に申告書の用紙を送付いたしますが、適格に把握できないため完全ではありませんので、広報2月号と一緒に配付したチラシの「平成10年分町民税申告の手続き」の申告をしなければならぬ人の欄をお読みください。

▼問い合わせ 関東信越税理士会新潟支部特設電話 ☎22519844 (2月2日から13日まで)

◎固定資産課税台帳の 縦覧期間等について

平成10年度の課税に係る固定資産税台帳を今年も次の期間に限り、固定資産の所有者およびその関係者に縦覧いたします。

▼期間 3月1日(日)～3月20日(金) (土曜日・日曜日は除きます)

縦覧日初日が日曜日にあたりますので、翌日3月2日からの縦覧にご協力願います。

▼時間 午前8時30分～午後5時15分

▼場所 町民税課

## 税理士による 還付申告無料相談

税理士事務所において、次のような少額な還付申告相談及び申告書の作成を無料で行いますので、最寄りの税理士事務所へ事前に電話連絡のうえ、お出かけください。

▼利用できる方 (1)年金を受けておられる方 (2)給与所得者で医療費控除を受けようとする方

▼税理士事務所

・神田武彦(横越中) ☎38514030 相談日:2月10日

・渋谷勇(沢海中) ☎38514070 相談日:2月10日・13日

▼期間 3月1日(日)～3月20日(金)

▼問い合わせ (土曜日・日曜日は除きます) 縦覧日初日が日曜日にあたりますので、翌日3月2日からの縦覧にご協力願います。

▼時間 午前8時30分～午後5時15分

▼場所 町民税課

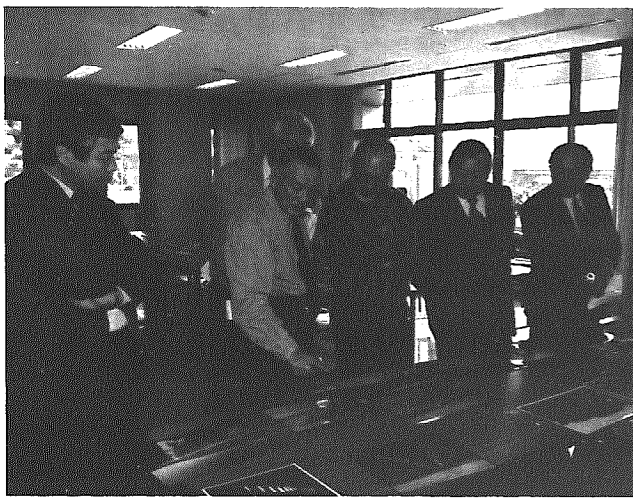
## 町長賞は本間一人さん(横越)

### 第8回景観再発見事業

一月十三日に第八回横越町景観再発見写真コンテストの審査会が、役場で開催されました。

今回の作品のテーマは「川」

「橋」「北方文化博物館」「国道49号メインストリート」「花と緑」で、町内外の二十九名の方から九十三点の応募があり、日本写真家協会の弓納持福夫先生はじめ、横越町長、JA亀田郷みなみ、商工会、北方文化博物館、新潟フジカラーなどの関係者が審査にあたった結果、「朝を迎えた白鳥のねぐら」と



審査委員のみなさんより絞り込まれる作品

題した作品を応募された本間一人さんが町長賞を受賞されました。

審査の講評としては、「テーマに合った素晴らしい作品が多く揃っており、レベルも全体的に高かったため、選考に苦労した。「川」については、片寄った見方の作品傾向があるが、その他のテーマの作品については、毎年変わった表現の作品が多く出品されてきている」とのことでした。

なお、町長賞以外の入賞者は

次のとおりです。 観光協会長賞

市村 文雄(横越)

野瀬山信夫(沢海)

JA亀田郷みなみ組合長賞

田浦 新吾(新潟市)

北方文化博物館長賞

野瀬山信夫(沢海)

富士フイルム賞

梅沢 岩一(新潟市)

新潟フジカラー賞

村山 雅人(新潟市)

優秀賞

羽下 賢治(五泉市)

本間 一人(横越)

梅沢 岩一(新潟市)

野瀬山信夫(沢海)

入選

野瀬山信夫(沢海)

伊藤 静雄(新潟市)

高野 栄子(五泉市)

伊藤 静雄(新潟市)

佳作

阿部 重男(小須戸町)

佐藤 守(新潟市)

伊藤 栄蔵(沢海)

市村 文雄(横越)

佐藤 守(新潟市)

皆様からご協力いただきまし た赤い羽根共同募金(十月実施)、歳末たすけあい募金(十二月実施)につぎまして、おかげさまで目標を達成することができました。深く感謝申し上げます。今後とも、よろしくご協力をお願いします。

## 新潟県共同募金会募金事業の ご協力に感謝します

### 募金配分予定表(使いみち)

主な使いみち	金額(円)
・平成10年4月からの事業として 県内の福祉活動推進事業費として	634,000
町内の主な福祉活動推進事業費として	
児童・青少年福祉事業費	175,000
老人福祉事業費	73,000
障害児・者福祉事業費	175,000
母子・父子福祉事業費	75,000
福祉推進事業費	1,338,890
・平成9年12月の事業(歳末慰問)として	
町内在住者の施設入所者	
長期入院者慰問金	96,000
一人暮らし老人世帯慰問金	255,000
長期寝たきり老人慰問金	145,000
長期寝たきり老人家族慰問金	145,000
重度心身障害1級程度の児者慰問金	280,000
合 計	3,391,890
※なお、平成9年12月の歳末慰問事業において不足した金220,039円は、町社会福祉協議会にて補てんのうえ、事業を実施しています。	

### 平成9年度共同募金会募金総合計

3,171,851円

赤い羽根共同募金(10月実施)実績額	
区分	金額(円)
目標額	2,034,000
実績額	
戸別募金	1,699,077
企業募金	729,400
無人募金箱設置募金	20,808
保育園児童募金	1,173
小学校児童募金	7,508
中学校生徒募金	7,982
企業等地域募金	4,942
合 計	2,470,890
達成率	121.5%

### 歳末たすけあい募金(12月実施)実績額

区分	金額(円)
目標額	550,000
実績額	
戸別募金	700,961
合 計	700,961
達成率	127.5%