

最優秀賞に市村文雄さん

第3回横越村景観再発見事業



いい作品が集まりましたねと語る審査員の皆さん

村では、見どころいっぱい横越村というテーマを掲げ、風景に限らず祭、イベントなど横越村を再発見してもらおうと写真を募集してきました。第一回から第二回までの景観再発見事業では、写真のほか絵画、短歌、俳句、川柳などの文芸部門も実施してきましたが、今回からは、写真のみを募集しました。四十七名

の方から百五十四点の応募があり、前回の写真の応募者応募点数と比較すると応募者で八名、応募点数では三十九点、それぞれ多くの応募がありました。ところで、一月六日に役場で村長をはじめ、JA横越村組合長、村商工会長、写真家組合の弓納持福夫先生、新潟日報社などの審査員の方々から審

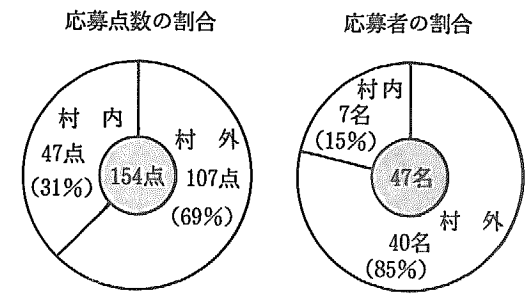
査していただいた結果、次のとおりになりました。審査員の方々が、年々作品のレベルも向上してきたと語っておられました。なお、作品の発表展示会は下記のとおりになっています。

第3回横越村景観再発見事業入賞結果

賞	題名	氏名	住所
最優秀賞	阿賀野川の朝	市村文雄	横越
優秀賞	お花畑	林寛	村松町
優秀賞	赤い鳥居	星正一	加茂市
金賞	茅葺の家(文化財)	矢川正樹	新潟市
金賞	ハサ木と田植	野瀬山信夫	沢海
金賞	躍動の俵纏	村山雅人	新潟市
金賞	伊藤邸	若月文男	新潟市
金賞	眺望広がる梨の花	井越忠夫	新津市
入選	夜明けの白鳥	渡辺章	豊浦町
入選	春の彩	柴野芳直	新潟市
入選	阿賀野川の朝あけ	梅沢岩一	新潟市
入選	ふじの花(豪農の館)	井越忠夫	新津市
入選	神楽の舞い	市村文雄	横越
入選	秋の一日	佐藤稔	沢海
入選	花火二尺玉	野瀬山信夫	沢海
入選	花つみ	野瀬山信夫	沢海
入選	大栄寺の冬	野瀬山信夫	沢海
入選	夕ぐれの流し網漁	本間一人	横越
佳作	木津薬師火祭	森本晃二	新潟市
佳作	サンバイシ神楽	森本晃二	新潟市
佳作	造形の詩	貝津吉之助	新潟市
佳作	夜明け	佐藤伸	亀田町
佳作	春の大栄寺	野瀬山信夫	沢海
佳作	朝の阿賀野川	野瀬山信夫	沢海
佳作	北方文化博物館の晩秋	野瀬山信夫	沢海
佳作	収穫の頃	本間一人	横越
佳作	大栄寺寒行	渋谷義裕	二本木
佳作	横越村の春	渋谷義裕	二本木

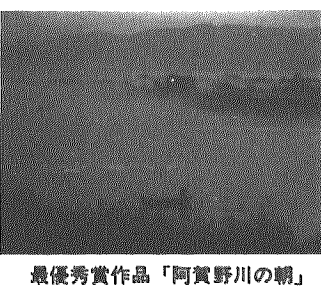
特別賞

賞	題名	氏名	住所
JA横越村組合長賞	花摘む人	梅沢岩一	新潟市
富士フィルム賞	花粉付の頃	佐々木進	新潟市
新潟フジカラー賞	満開	坂井昭二	新潟市



第3回横越村の景観再発見事業 発表展示会

■ 期日 平成5年2月1日～2月27日
 ■ 会場 横越村沢海 北方文化博物館屋根裏ギャラリー
 ■ 時間 9:00～16:00
 屋根裏ギャラリーの見学だけならば入館料はいりません



最優秀賞作品「阿賀野川の朝」

いちいち 一日二円の交通災害共済に 家族みんなで加入を

入を呼びかけています。万一の事故に備え、家族みんなで加入されるようお勧めします。

交通事故が毎年増加しています。昨年県下で発生した交通事故は、発生件数で前年比一〇・四％増の一三、二〇六件、死亡者数は一一・六％増の三十四人となり、昭和五〇年に次ぐ多発となりました。村内では、死亡事故など重大事故はなかったものの、発生件数は六〇件と前年対比の一三％増となりました。ところで、村では、一人年額三五〇円の掛金で、最高百万円の見舞金が支給される「新潟県交通災害共済」の加

入を呼びかけています。万一の事故に備え、家族みんなで加入されるようお勧めします。県下、全市町村の平成四年度の加入者数は、一八〇万人を超え(加入率七二・六％)です。本村では七、七八五人で加入率八〇・六％となっております。また、本村の見舞金の給付件数は、平成三年度で二件、二八万円となっております。(途中加入の場合も掛金：一人年額三五〇円です。)

等級	災害の程度	金額
1等級	死亡した場合	1,000,000円
2等級	自賠責施行令別表の等級区分の1級各号に掲げる障害の場合	700,000円
3等級	治療を要した期間が6月をこえかつ入院日数が30日以上を含む実治療日数75日以上の場合	150,000円
4等級	治療を要した期間が5月をこえかつ入院日数が21日以上を含む実治療日数75日以上の場合	120,000円
5等級	治療を要した期間が4月をこえかつ入院日数が14日以上を含む実治療日数60日以上の場合	100,000円
6等級	治療を要した期間が3月をこえかつ入院日数が7日以上を含む実治療日数45日以上の場合	80,000円
7等級	治療を要した期間が2月をこえかつ入院日数が5日以上を含む実治療日数30日以上の場合	60,000円
8等級	治療を要した期間が1月をこえかつ入院日数が5日以上を含む実治療日数15日以上の場合	40,000円
9等級	入院通院の実治療日数7日以上の場合	20,000円

転入・転出手続きはお早めに

毎年三月、四月は、入学就職、転勤などで転入・転出の多い月です。転入・転出の届出は大切な手続きですので早めに行ってください。なお、いずれの場合も印鑑を忘れずに持参して下さい。

横越村に引越してきてから十四日以内に世帯主又は、本人が届出を。前の住所地の市町村で発行した転出証明書、年金手帳(加入者のみ)を持参を。

横越村外に住所を移す時は届出を。年金手帳、国民健康保険証(加入者のみ)を持参を。

〈転居届〉 村内に住所を移した時は、十四日以内に届出を。転出届と同様に必要書類を持参を。

〈世帯主変更届〉 死亡、転出、転居などで、世帯主変更が生じた時は、十四日以内に届出を。おたずねは、役場住民課へ

四月から完全週休二日制を実施 窓口業務にご理解・ご協力をお願いします

村では、役場業務の完全週休二日制について検討を進めてきましたが、十一月定例議会において関係条例が可決されたのに伴い、本年四月からこの制度を導入し、毎週土曜日の役場業務を休ませていただくことになりました。村民の皆様のご理解とご協力をお願いします。

労働時間の短縮は、豊かで

こうした背景から、金融機関をはじめ民間企業においては、完全週休二日制の導入などにより、労働時間の短縮に取組む、その実施率も年々増加しているところです。一方、公務員についても、国の行政機関が昨年五月から県の行政機関が昨年八月から完全週休二日制を実施したほか、五泉、新津、新発田、村上の各市を始め岩船郡、北蒲原郡などが導入しており、新

救急車出動状況

◆12月の出動件数 14(111)

主な出動原因	件数
交通事故	6 (48)
一般負傷	1 (20)
急病	7 (43)

() は4月以降の累計

「なんでも相談」のご利用を
2月20日(土)
 午前9時～午後4時
 役場村長室

納期までに忘れずに納めましょう
2月の納税等
 国民健康保険税 6期
 下水道受益者負担金 4期
 国民年金保険料 11期 (2月分)

