

着々進む下水道整備 供用区域 51ヘクタールに

横越中地区の上郷、新田郷、下郷の一部及び、二本木地区の居村、下郷、沢田道南、判ノ木南の一部の区域九ヘクタールが、みなさんのご協力により工事が完了し、下水道の使用ができるようになりました。

三年以内に 公共汚水ますに接続を

供用開始の公示がされると各家庭内の台所や風呂場、水洗トイレなどの排水を流すため、公共汚水ますに接続するまでの排水設備（個人施工）を、すみやかに造るよう法律で義務づけられています。

自家用の浄化槽は

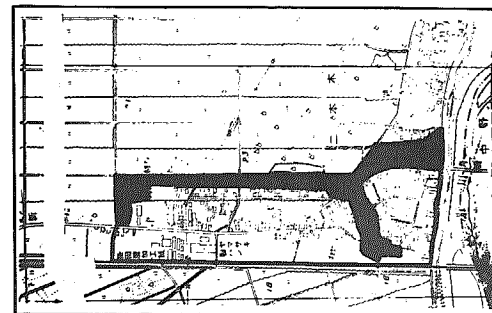
すでに浄化槽を使用しているご家庭も、すみやかに浄化槽を廃止し、直接公共下水道に接続していただくことになります。この方が将来のこと

工事費はどのくらいかかるか

宅地内の排水設備工事は個人負担となります。工事費は家庭の状態などによって異なりますが、標準的には三十万円前後かかります。（大工、左官などの費用は含まれません。）

申し込みは指定工事業者へ

排水設備や水洗トイレを造



今回供用開始区域
供用開始済区域

※詳しいことは、役場企業課
にお問い合わせください。

横越村排水設備等指定工事業者一覧表

工事業者名	所在地	電話
伊藤工業(株)	京ヶ瀬村大字窪川原243番地	(0250) 67-2626
小木工業(株)	亀田町元町3丁目5番43号	382-3171
風間建設工業(株)	砂崩307番地	381-4962
神田設備工業	横越村大字横越3544番地	385-2369
佐藤工業所(南)	亀田町稲葉2丁目9番1号	381-3507
新設工業所	曙町1丁目1番47号	381-4633
山田水道工事店	横越村大字二本木1257番地の4	381-4614

排水設備の融資制度があります

- ① 処理区域内の建築物の所有者および土地の所有者の同意を得た方。
 - ② 村税および下水道受益者負担金を滞納していない方。
 - ③ 貸付けを受けた資金の返済能力を有する方。
 - ④ 連帯保証人一名を付すことができる方。
- ▼融資額
工事一件について三十万円が限度です。
- ▼融資利率
金融機関と協定した利率となります。
- ▼融資時期
工事が終了検査合格後となります。
- ▼償還方法
最高三十六回の元金均等月賦償還です。
- ▼利子補給
供用開始した日から一年以内に水洗化した方—利子の半額を補給。

新時代の社会教育に期待

熱心なパネル討論で 活動のあり方探る

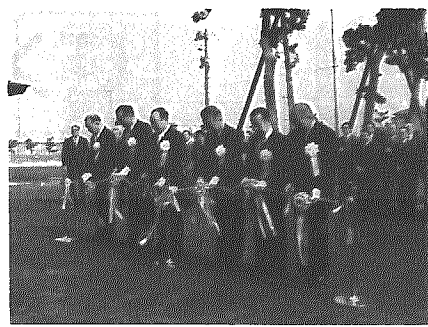


建設的な意見が出たパネル討論

新しい社会教育のあり方を模索し、社会教育の振興、地域の活性化を図ろうと、社会教育振興大会が三月十二日、村教育委員会の主催により公民館で開かれました。

「新時代に向けて、社会教育・社会体育に何を期待するか」を大会テーマに、各界各層の代表七十名余りが参加して、社会教育課長から「村社会教育の現状と問題点」という活動報告に続き、村民の代表五人によるパネル討論が行われ、新しい社会教育のあり方が熱心に話し合われました。

仁多見栄作社会教育委員長



老人福祉センターのテープカット

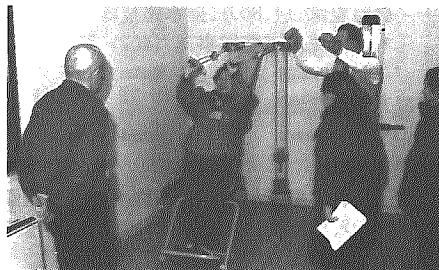
三月三日公民館で、老人福祉センターとデイ・サービスセンターの完成を祝い、国・県関係者及び村関係者が多数出席して竣工式が行われました。

村民の健康づくり、高齢者の生きがいづくりの拠点として建設された老人福祉センターとデイ・サービスセンターは、総事業費一億九、二五〇万円をかけて竣工。老人福祉センターは三月七日にオープンし、連日多くの村民の方々に利用されて

一般公開 いたれりつくせりの 老人福祉センター

老人福祉センターが三月四、五日の両日村民に公開され、延べ四〇〇人余りの家族連れや近所同志での見物人が訪れて、終日にぎわいを見せていました。

見物に訪れた人たちは、機



これは思ったよりつらいわ！

能回復訓練器具や超音波による泡風呂などを実際に体験。「立派なセンターだ。機能的な設備が整い、いたれりつくせりの施設、大いに利用したい」との声が多くありました。

都市化への対応!! 大規模住宅地の名称 「横越中央」に

横越中央土地区画整理組合では、さきにご案内した住宅地の名称を自治会役員、保留地購入者、組合員より募集していましたが、三月十五日の審査会において「横越中央」に決まりました。

これは、応募者総数二八名（応募点数七六票）のなかから都市近郊横越村にあって、住宅と産業の調和のとれた団地名として決定されたもので、入選者は次の六名の方々です。

（敬称略）
○五十嵐仁一 ○白井茂 ○中川春江 ○石塚宗二 ○佐藤孝子 ○佐久間アサコ

心配ごと相談所

開設時間の訂正と
地区相談所開設案内
三月号でお知らせした、心配ごと相談所開設の時間が、午前十時から午後三時と変わっていますが、午前十時から午後二時と訂正いたします。

なお、老人福祉センターでの開設とは別に、次の日程で地区相談所を開設しますのでご利用下さい。時間は同じです。

四月十六日
小杉 法徳寺宅
五月十六日
二本木 植木博栄宅
六月十六日
横越 神田勇宅
七月十六日
沢海 改善センター
八月十六日
二本木 植木博栄宅
九月十六日
小杉 法徳寺宅
十月十六日
横越 神田勇宅
十一月十六日
沢海 改善センター
十二月十六日
小杉 法徳寺宅

（お詫びと訂正）
▼前号の五頁に掲載した「デイ・サービス利用料（表2）」の入浴料「五九〇円」を「五八〇円」に、事業費の概要の計は「二九〇〇〇千円」を「二九二五〇〇千円」に訂正しお詫び申し上げます。