

# 公民館長に山崎氏再任 社会教育関係委員決まる

村教育委員会では、三月末任期満了(二年)の社会教育関係委員を、昭和六十二年四月一日付けで任命しました。関係委員などは次のとおりですが、公民館運営審議委員会・社会教育委員会では、それぞれ会議を開き、委員長・副委員長を互選しました。



公民館長 山崎賢隆氏

- 社会教育委員 (敬称略)
- 委員長 仁多見栄作(再)
  - 副委員長 小畑末松(再)
  - 委員 田中国一郎(新)
  - 中川悦生(新)
  - 伊藤敏(新)
- 公民館長 山崎賢隆(再)

- 公民館運営審議委員
- 委員長 今井源吾(再)
  - 副委員長 坪谷フク(新)
  - 委員 阿部又次(新)
  - 神田ノリ子(新)
  - 佐藤輝男(再)

- 文化財調査審議委員
- 曾我広見(再)
  - 村手淳一(再)
  - 山田正三(再)
  - 阿部兵一(再)
  - 石川新一郎(再)

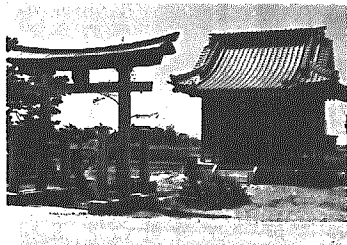
- 青少年育成運動推進指導員に
- 阿達信二さん再任
  - 沼海分館長 伊藤栄蔵(再)
  - 木津分館長 笠原甚威(新)
  - 二本木分館長 谷井清(新)
  - 小杉分館長 渡辺茂男(新)

- 分館長
- 横越分館長 佐藤博(再)

## 横越下地区の 諏訪神社改築される

横越下地区の人たちをはじめ、近郷の商工農の多くの人たちが諏訪大明神として尊び崇めてきた諏訪神社が老朽化により、このほど改築されました。

横越下地区の諏訪神社は、数百年前、十七人衆の人々が、阿賀野川の変化に依って現在地に移り開拓して、この地名を興野と名付けたと言われる頃、建造された拝殿であったと言ひ伝えられているもので



改築された諏訪神社

氏子の努力で、資金繰りに目途がつき、昨年暮れからはじめていた工事も、建物面

**6月の納税等**

|         |       |
|---------|-------|
| 1期      | 村民税   |
| 2期      | 健康保険料 |
| 3期(6月分) | 国民年金料 |

納期までに忘れずに納めましょう。

### 母と子の会話

⑨ 片山敏子

さかあがりの練習で、手に豆ができたけど頑張ってやっていたらできてうれいといふ、ある子供の作文を読んで書いた四年生のA君の感想文です。

「ぼくは鉄棒の作文をいと思いましたが、一番いいのは下手だからやらないのでなく、下手だからやるというのがよかったです。ぼくもそれと同じように、二年の時初めてあやとびができました。それまでは、少し位でできなくていいと思っていました。でも他のほとんどの人ができたので、かっこのうが思っていました。一生懸命しました。そして、やっとできるようになりました。今までのぼくは、たいした努力もなしに急いでできてしまった。ぼくは今さかあがりができるので

さるようになったです。」と運動がきらいなA君ですが、この感想文のようにがんばっているのです。

この例は、仲間ががんばるからぼくもがんばると努力してがんばった例です。また、体育で鉄棒をしていた時のことです。前回りができないため、足をそろそろと自信なげにふついていたBさんへ「もつと強くふつて」が「んばつて」「思いつき」と仲間が応援しはじめました。Bさんはうーんという顔をしましたが、足を思いっきりふりました。なぜか一回転しました。信じられないような顔のBさんに、みんなの拍手です。生まれて初めてできたのです。これはみんなの応援の力なのです。これらのように学校では人がやるからぼくもとか、みんながやるのにはぼくができないとはずかしいという、良い意味でのがんばりの心を培っているのです。また、友達との遊びも仲よく遊ぶためにルールを守ります。わがままをおさえる心を育てます。給食だって嫌いな物があっても友達がおいしそうに食べるから、ついついつられて食べた、いっぱい食べた、

## 村民著作の図書紹介⑩

永木千代治氏は、木津部落の永木家(現当主徳太郎氏の叔父さんにあたる)の出身である。新潟県内の警察畑一筋に生きられ、昭和十九年新潟署長を最後に退官された。

新潟県政党史は、県下各地の警察署長の激戦中、昭和十一年第一版、昭和三十七年第二版が出版されている。参考文献図書四十数冊を縦横に駆使されての膨大な資料

## 「新潟県政党史」

木津山田正三

ら国会開設運動、日清、日露戦争、歴代内閣の成立、第二次大戦、新憲法後にも及ぶ日本国の一大歴史図書である。

## 児童手当の現況届は 6月30日までに

◎児童手当受給資格

児童手当の受給者は、毎年六月一日現在の養育等の現況について「児童手当現況届」を、六月三十日までに提出しなければなりません。現況届の用紙は六月二十日までに受給者本人あてに送付いたします。期間中に提出しないと、手当の支払を受けることができなくなり、忘れずに役場保健福祉課児童手当係に提出して下さい。

児童手当の受給資格があつてまだ受給されていない方、また昨年度所得超過のため手当の支払を受けられなかった方は、なるべく早く認定請求を行って下さい。なお公務員の方は勤務先での手続きとなります。

6月1日~6月8日

## 一般分譲 住宅の募集 県住宅供給公社 横越団地

新潟県住宅供給公社では、六月一日から八日まで、横越団地で一般分譲住宅五戸を募集します。  
(62年11月下旬住宅引渡し)

当然のことではあるが、明治維新以来の国及び県内の政党の誕生、離合、発展、解散の詳しい政党史が、この本の主流をなしていることは当然である。

○大正十三年 国会議員総選挙  
第一回明治二十三年の国会議員総選挙の県の定員は十三名であるが、最高票の当選者の得票は千七百票であり、いかに有権者の数が少ないかが分る。(二十五歳以上の男子で、国税十五円以上納付が有権者の条件である)

六月期の児童手当を六月十日に受給者指定の口座に振り込みます。

## 犯罪捜査にご協力を

高速交通時代を反映してか最近の犯罪は広域化・スピード化の傾向にあります。また、コンピューター犯罪に代表されるように、手口も悪質かつ巧妙になってきています。県警では、このような犯罪に対応するため、一〇番通報を県警本部通信指令室で集中受理し、スピード化を図ります。捜査体制も強化してまいります。

しかし、「捜査活動」は年々困難になってきており、この

## 子供は

「よく母親から、家では好き嫌いがはげしいのにとびつくりの声を聞きますが、子供が子供を育てているのです。それでは、親は何もなくていいのかと、ううと、そうではありませぬ。友達の良い所を素直にまねてできるまじめな子供に育てたいと思つて、子供は大きくなるに従って友達の影響を善かれ悪しかれ受けて行きます。だから良い友達がいれば、子供も良い友達に行きます。子供は大きくなるに従って、良い子供がいて、良い友達に行きます。」



出を  
○犯罪について知っていることとは、積極的に通報を  
○聞き込み捜査等にご協力を  
警察では、協力をいただいた方にご迷惑をかけるため十分配慮をしております。積極的にご協力をお願いいたします。