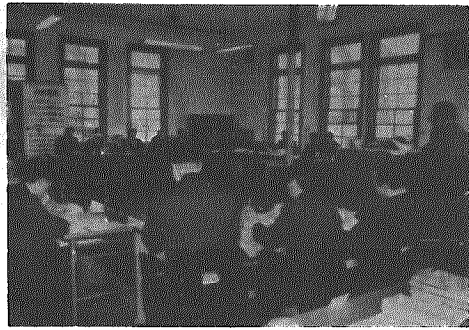


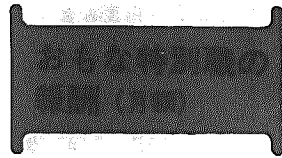
現庁舎で最後の審議となる三月定例会が三月十一日召集され、二十二日まで十二日間の会期で開かれました。

昭和六十年年度一般会計予算案、五つの特別会計予算案などを含む四三議案と、「小阿賀野川堤防(二本木地内)の補強と非常の場合の対策についての陳情書」など二件についての審議し、陳情一件をのぞき、原案どおり可決いたしました。

一般質問は、二十日行われ、村の財政運営、国際青年と村の青年対策、学校給食業務の運営、鳥屋野濁水質汚濁対策、小阿賀野川治水対策、道



現庁舎で最後の村議会



()は改訂前

村長	460,000円
助役	370,000円
収入役	350,000円
教育長	320,000円
議長	145,000円
副議長	119,000円
議員	108,000円
監査委員(議員)	11,000円
学識	22,100円
農業委員長	33,700円
農業委員長代理	22,000円
教育委員長	24,400円
教育委員	18,900円
公民館長	108,000円
嘱託員(年額)	74,500円
	(69,000)

別会計予算案
五月号に掲載。

■固定資産評価審査委員の選任
稲村倉二(小杉・75歳)

■特別職等の報酬及び費用弁償等に関する条例の一部改正

三月定例会で特別職等の報酬及び費用弁償等の条例の一部が昭和五十七年以来三年ぶりに改正され、四月一日から特別職等の報酬を引き上げられることになりました。

これより早く、浅見村長は二月十二日、報酬審議会(会長、五十嵐孝哉)に特別職等の報酬が県下及び近隣町村と

比べて低いため、「一〇%程度引き上げたい」と諮問しました。

これをうけて同審議会は、二月二十九日「周辺町村の実態を参考に引き上げを認めるものの、大幅引き上げについては村民の感情を考えた場合、一考の余地がある。この点を考慮の上、実施を」という意

路行政、通学道路の安全対策、就学援助制度の利用状況、地方行革大綱の策定など二〇件九人の議員が村当局の考えを質しました。

【おもな議案】

■昭和六十年年度一般会計予算詳細は四・五頁に掲載。

■昭和六十年年度国民健康保険・老人保健・水道事業・下水道事業・農業共済の各特別会計予算

【関係条例5件】
村三役、議員等の特別職の報酬を改正三頁に掲載。

■企業誘致推進委員会設置条例の制定
村長の諮問に応じ、積極的に企業誘致を図るため、調査

【請願陳情】
■小阿賀野川堤防(二本木地内)の補強と非常の場合の対策についての陳情書
能代川の整備で水流・水量が変化、豪雨期には舟橋附近の溢水、破堤の危険性も考えられ、堤防補強と非常時対策を陳情者代表村木正典から出されているもの。

三月定例会で決まった報酬は、引き上げ率は三・九〇%から一・七六%と幅があるものの、大半が八%前後で引き上げ額の最高は、村長の三〇、〇〇〇円(一・九八%)で月額四六〇、〇〇〇円となりました。引き上げ率は一・七六%で四〇〇円引き上げられ、月額三、八〇〇円となりました。

村のようす

<60年2月末日現在>

総人口	8,998人
うち	
男	4,356人
女	4,642人
世帯数	2,040世帯
2月の動き	
出生	15
死亡	3
転入	15
転出	17

【非核宣言】に関する陳情書 否決

土改出張所も8日から新事務所

労働保険料の申告・納付は5月15日まで

労働保険料の申告・納付は5月15日まで

労働保険料の申告・納付は5月15日まで

労働保険料の申告・納付は5月15日まで

労働保険料の申告・納付は5月15日まで

労働保険料の申告・納付は5月15日まで

労働保険料の申告・納付は5月15日まで

労働保険料の申告・納付は5月15日まで

労働保険料の申告・納付は5月15日まで

労働保険料の申告・納付は5月15日まで

労働保険料の申告・納付は5月15日まで

労働保険料の申告・納付は5月15日まで

労働保険料の申告・納付は5月15日まで

労働保険料の申告・納付は5月15日まで

労働保険料の申告・納付は5月15日まで

労働保険料の申告・納付は5月15日まで

労働保険料の申告・納付は5月15日まで

労働保険料の申告・納付は5月15日まで

横越村の交通事故発生件数

(60年1月末日)

	発生件数		死者		負傷者	
	本年	前年	本年	前年	本年	前年
乗用車	2	0	2	0	0	2
乗用車以外	16	13	3	0	18	17
計	389	446	457	11	497	557

気も新たにして さあ、業務開始だ

4月8日から新庁舎で

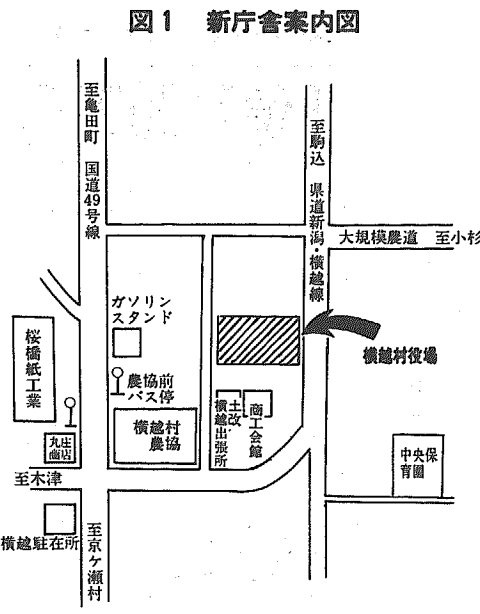
四月八日から新庁舎で役場業務が開始されます。

新庁舎の位置は、図1で示すように、横越村農協裏、国道新濁・横越線(通称赤道)と大規模農道との交差点の南側で、農協前バス停から徒歩三分のところです。

各課の配置は、図2のように、一階は住民課、保健福祉課、建設企業課、税務課、出納室をはじめ、総務課と助役室を、二階は村長室と助役室、経済課、農業委員会事務局、教育委員会事務局が、三階は議会事務局と監査員室が置かれています。

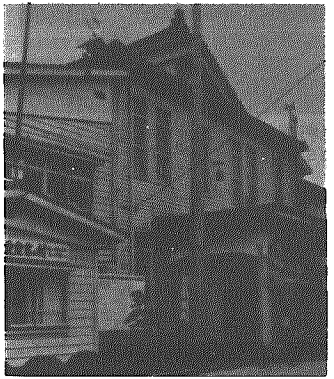
各事務室は、教育委員会事務局を除き、村民が気軽に利用されるようにワンフロアでわかりやすくしています。

また、お年寄りや身障者の来庁のために、玄関と議会傍聴席の通路にはスロープが取り入れられているほか、エレベーターや身障者用便所が、窓口には低いカウンターが置かれていますなど工夫がされています。



ご苦労さまでした

50余年間村政の歴史を刻み閉庁



しばらく現状のまま保存予定

横越村役場を訪ねる多くの人たちが、庁舎を見て「由緒ある建物ですね」とその由来を聞く。

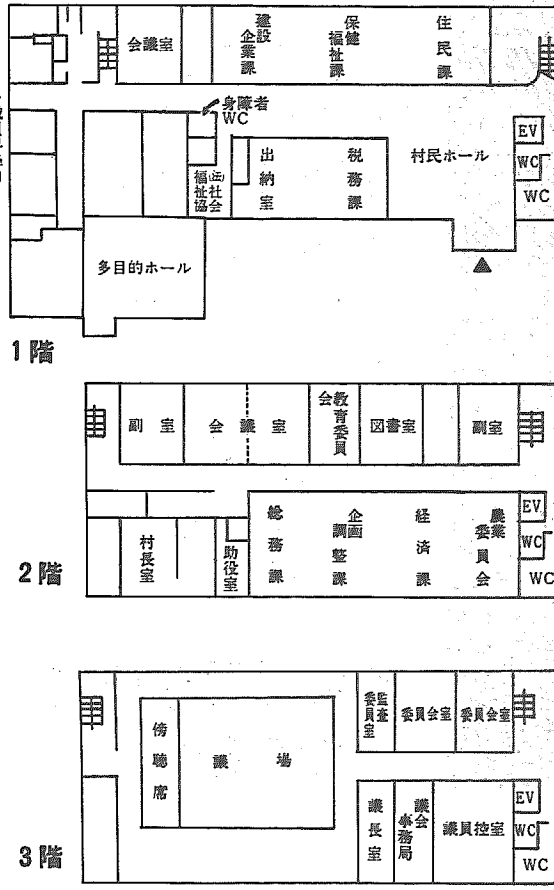
新潟県庁農林部の建物の一部を払い下げ、昭和八年七月十日改築落成をしました。

明治時代流行の洋風建築で当時の村民は、驚きのまなざしでハイカラな建物をながめ村の発展に期待をしていたのではないのでしょうか。

新庁舎の完成で半世紀にわたる歴史を閉じることになりますが、この雄姿を惜しみ、しばらくの間は、現状のまま保存していく予定です。

ゴシック風建築で、威風堂々として村民から長く親しま

図2 各課配置図



お知らせ

二不便かけます

4月7日まで

新庁舎への移転作業が四月一日から七日まで行われます。この期間中、役場にご用の方は大変ご不便をおかけしますが、ご了承ください。

特に、四月六日(出)の窓口業務については、混雑が予想されますので、できるだけ他の日においでくださるようお願いいたします。

新庁舎の電話番号

日本電信電話

(代)二二一一

有線放送

総務課 五六一一

税務課 五六八二

住民課 五六六一

保健福祉課 五六六一

経済課 五六三二

建設企業課 五六四二

企画調整課 五六二二

出納室 五六七二

議会事務局 五六二二

農業委員会 五六九二

教育委員会 五六〇二

事務局 五六〇二

宿直室 五六六二