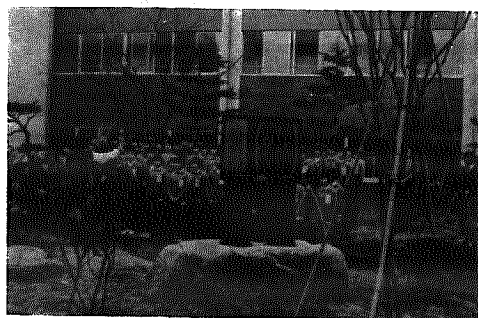


中学校に 校歌の石碑を建立 ＝第35回卒業生が贈る＝



贈った石碑の前で校歌を合唱する卒業生

今年中学校を卒業する九十名の生徒は、卒業記念にと校歌を刻んだ石碑を贈ることになり、三月十二日その除幕式が行なわれました。

この石碑は、卒業生の希望を第一に考え、いつまでも残る記念品と選んだもので、スエーデン産の黒御影石には校歌、裏側には、卒業生が一年生の時から合言葉にしてきた「継続は力なり」を田中教育長の筆によるものを刻み込んだ立派なもので、昨秋に出来たばかりの中庭にぴったりマッチします。

読書サークル結成の勧め

(上) 読書サークルあすなろ



津正 三
山田 木

「あすなろ」が結成されたのは、今から二十二年前の昭和三十五年三月であった。結成当時の会員は七名であったが、その後会員の出入りもあり、現在は男三名女七名の計十名である。結成当時は小杉小学校を

会場にしていたが、その後二〇年間近く、関根さんご一家のご厚意に甘え、昨年十二月まで松韻寺様方を会場にお願ひしてきた。然しあまりにもご迷惑をかけるのが気が引けたので、今年一月より、小杉分館を借用することにした。

「あすなろ」の結成のねらいはいろいろあるが、その一番大きなものは、本を読みっぱなしにしないということであった。なにげなく私達が読んでいた文学作品の多くは、優れた天性と豊かな感受性をもった作家が、心血をそそいだ結晶である。

多くの会員が読後の感想を語り合うことにより、作品の内容も一層よく浮き彫りにされ著者の意図も明確になる。

「あすなろ」の結成のねらいはいろいろあるが、その一番大きなものは、本を読みっぱなしにしないということであった。なにげなく私達が読んでいた文学作品の多くは、優れた天性と豊かな感受性をもった作家が、心血をそそいだ結晶である。

多くの会員が読後の感想を語り合うことにより、作品の内容も一層よく浮き彫りにされ著者の意図も明確になる。

多くの会員が読後の感想を語り合うことにより、作品の内容も一層よく浮き彫りにされ著者の意図も明確になる。

多くの会員が読後の感想を語り合うことにより、作品の内容も一層よく浮き彫りにされ著者の意図も明確になる。

「あすなろ」の結成のねらいはいろいろあるが、その一番大きなものは、本を読みっぱなしにしないということであった。なにげなく私達が読んでいた文学作品の多くは、優れた天性と豊かな感受性をもった作家が、心血をそそいだ結晶である。

多くの会員が読後の感想を語り合うことにより、作品の内容も一層よく浮き彫りにされ著者の意図も明確になる。

多くの会員が読後の感想を語り合うことにより、作品の内容も一層よく浮き彫りにされ著者の意図も明確になる。

多くの会員が読後の感想を語り合うことにより、作品の内容も一層よく浮き彫りにされ著者の意図も明確になる。

小学校校長に 眞水清澄氏

三月の異動で、横越小・中学校の先生方が次の通りかわりました。

●横越小学校
●中村秋郎校長が亀田東小学校長に
●宿屋孝先生 亀田小学校へ
●佐藤とみ先生 亀田小学校へ

●横越中学校
●田村祥司先生 新津第三中学校へ
●三浦 実先生 両津市岩首中学校へ
●広川洋子先生 新発田第一中学校へ
●鶴巻健次郎先生 中条町乙中学校へ

●飯村美子先生 退職
●眞水清澄校長 神林村西神納小学校から
●川島チイ先生 沼垂小学校から
●藤崎志子先生 亀田小学校から
●中沢真理子先生 前山小学校から
●鈴木信雄先生 新卒
●高橋 正先生 新卒

●課長等
●住民課長 曾我 進
●保険福祉課長 横山 七郎
●議事事務局長 柴沢 文雄
●農委事務局長 伊藤 誠次
●建設企業課長 坂井 正哉
●住民課長 藤田 良三
●保健福祉課長 佐藤 忠雄
●経済課長 小野塚作美
●税務課長 仲村 道夫
●住民課長 藤田 良三
●保健福祉課長 佐藤 忠雄
●経済課長 小野塚作美
●税務課長 仲村 道夫

●公民館
●卓球台解放
●四月から毎週水曜日
●午後七時～九時30分
●解放日以外でも支障ない限り解放します。申し出ください。

昭和57年度固定資産 評価替え

新築家屋で二十五%の上昇

今年、三年に一度行なわれる固定資産税の課税対象である土地家屋の評価替えの年です。

土地の評価替えは、宅地の高騰が大きなウエイトを占めており、全国の全用途別宅地平均で五十四年度から五十六年度までの三カ年で二六・八%(国土庁地価公示)の上昇率を示しています。また農地の田・畑では、過去三カ年間の普通田で二七・七%、普通畑で二四・八%(日本不動産研究

今年、三年に一度行なわれる固定資産税の課税対象である土地家屋の評価替えの年です。土地の評価替えは、宅地の高騰が大きなウエイトを占めており、全国の全用途別宅地平均で五十四年度から五十六年度までの三カ年で二六・八%(国土庁地価公示)の上昇率を示しています。また農地の田・畑では、過去三カ年間の普通田で二七・七%、普通畑で二四・八%(日本不動産研究

基準地	単位	税額		評価額の伸び率
		昭和56年度 年税額	昭和57年度 に増した 税額	
宅地(住宅が建っている場合)	333㎡ (100坪)当り	11,290円	1,700円	1.33倍
田	10アール当り	1,523円	76円	1.09倍
畑	10アール当り	623円	93円	1.09倍
家屋	新築家屋(木造、非木造)	おおむね25%程度の評価額の上昇。		
	在来分家屋	新しい基準表で評価をした場合と、前回の評価額とを比較して、今回の評価額が前回の評価額より高くなった場合は、前回の評価額を限度とする。		

4月から 国民年金保険料が 5,220円に なります

この四月から国民年金の定額保険料が一カ月五、二二〇円に改められます。付加保険料はこれまでどおり一カ月四〇〇円と据置きです。国民年

金は昨年物価スライドによって、七・八%上積みされました。このように国民年金は毎年物価の変動に応じて年金が支給されてきました。こうした年金を支給し、将来にわたって健全な年金財政を維持していくためには現在一カ月八、二〇〇円程度の保険料が必要だといわれています。

このように国民年金は毎年物価の変動に応じて年金が支給されてきました。こうした年金を支給し、将来にわたって健全な年金財政を維持していくためには現在一カ月八、二〇〇円程度の保険料が必要だといわれています。

このように国民年金は毎年物価の変動に応じて年金が支給されてきました。こうした年金を支給し、将来にわたって健全な年金財政を維持していくためには現在一カ月八、二〇〇円程度の保険料が必要だといわれています。

このように国民年金は毎年物価の変動に応じて年金が支給されてきました。こうした年金を支給し、将来にわたって健全な年金財政を維持していくためには現在一カ月八、二〇〇円程度の保険料が必要だといわれています。

この人を訪ねて

七十才から

油絵を描く

木津 佐藤彦 一郎さん(76才)



絵を描いている時が一番楽しい……と

七年前から油絵を描き始めたという佐藤さんに話を聞くと、「七年前までは、と尋ねると「七年前までは乳牛四頭飼っていたんですが、七十才頃から体力も弱ったので乳牛を手放したところ暇ができてしまいい、何をやろうかと考えていたら、新聞に油絵の通信教育が載っていたので早速応募してみた」とのこと。こうして通信教育を受けながら油絵を勉強、今までに風景、人物、静物など三十数点に昇り、中でも近所

て課税をするというたてまえから、評価替えも地価の動向が反映されて行なわれます。しかし評価額が上がったとしても、一気に税負担が重くなることはありませぬ。年度を追って段階的に上げる負担調整措置が講じられます。そこで、本村の場合、土地の基準地であつた場合、土地別表のような、評価額の倍率と税負担になります。次に家屋の評価替えについては、新築家屋と在来分家屋の評価替えの二つの要素があります。新築家屋についても土地と同様に最近の建築費の

動向が参考となります。過去三カ年間の木造住宅で二十二%、鉄筋コンクリート住宅で二十七%、鉄骨作りの工場が二十二%と、おおむね二十五%前後の上昇となつていいます。(建設工業経営研究会調べ)そこで、固定資産家屋評価基準をほぼこれに合わせてながら改正が行なわれます。具体的には家屋に当てはめて計算した場合、おおむね木造非木造とも二十五%程度の上昇となります。また在来分家屋については別表のとおりです。三年に一回の評価替えは、

資産の再評価という意味をふくめ、その資産価値に忠実に税負担をしていただくという固定資産税の制度ですので、納税者のご協力をお願いします。川根谷内に開業
川根谷内、国道四十九号線沿いに四月五日から、小児科・婦人科・内科の医院(廣川均医師)が、名称を「よこし母子クリニック」として開業いたしました。