

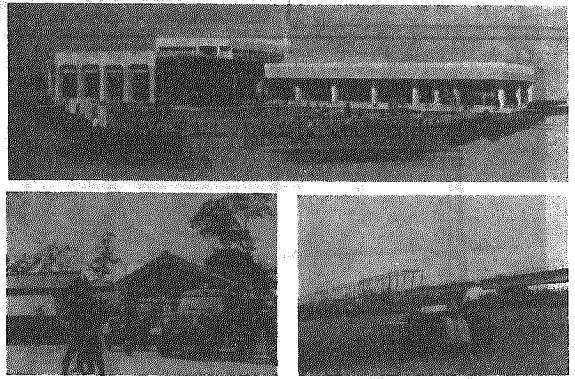
# 村の家計簿

## 村の財政

### 黒字繰越は 5,096万円

**昭和52年度決算  
生活環境  
社会福祉  
教育施設  
を充実**

昭和五十二年の一般会計は、当初予算の規模では九億五千五百万円を予定、その後八回の補正が加えられ、歳入額は十一億二千五百二十九万六千円に達しました。歳入総額十億五千六十八万四千円、歳出総額十億九千九百七十一万六千円となり、歳入が歳出を超過し、黒字繰越は五、〇九六万円となりました。



### 財政事情の公表

昭和五十二年の各会計の決算が、財政状況調査で判明しましたので公表いたします。各会計の決算とも後日議会の認定をうけることになっていますが、今回は、概算として、一般会計分について報告いたします。なお、特別会計分は逐次報告いたします。

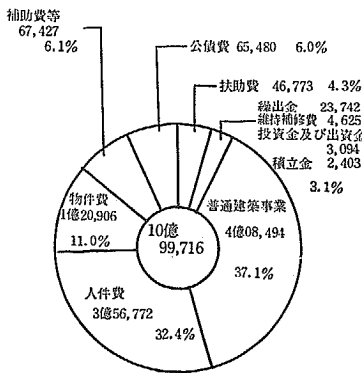
歳入合計 11億50684千円

一般会計

歳出合計 10億99716千円

|                   |        |             |            |
|-------------------|--------|-------------|------------|
| 3億85,059千円 33.5%  | 地方交付税  | 民生費 26.0%   | 2億86,314千円 |
| 2億35,948千円 20.5%  | 地方税    | 土木費 15.9%   | 1億74,565千円 |
| 1億79,000千円 15.6%  | 地方債    | 農林水産費 15.2% | 1億66,849千円 |
| 1億21,082千円 10.5%  | 県支出金   | 総務費 13.7%   | 1億50,862千円 |
| 1億155,226千円 10.0% | 国庫支出金  | 教育費 12.1%   | 1億33,485千円 |
| 41,050千円 3.6%     | 繰越金    | 公債費 6.0%    | 65,546千円   |
| 23,270千円 2.0%     | 地方譲与税  | 衛生費 5.8%    | 64,167千円   |
| 21,415千円 1.8%     | 使用料手数料 | 社会費 2.9%    | 31,630千円   |
| 16,091千円 1.4%     | 自動車取得金 | 防衛費 1.7%    | 18,652千円   |
| 9,191千円 0.8%      | 自給自足   | 労働費 0.7%    | 7,634千円    |
| 2,408千円 0.2%      | 諸収入    |             | 12千円       |
| 844千円 0.1%        | 財産収入   |             |            |
|                   | 特別交付金  |             |            |

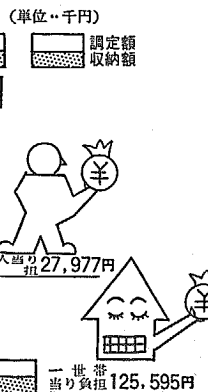
(単位：千円)



### 性質別才出内訳

### 村税収納状況

|         |         |          |
|---------|---------|----------|
| 村民税     | 97,237  | (99.2%)  |
| 固定資産税   | 96,751  | (99.5%)  |
| 転自動車税   | 3,694   | (99.1%)  |
| たばこ消費税  | 19,480  | (100.0%) |
| 電気税     | 10,455  | (100.0%) |
| ガス税     | 536     | (100.0%) |
| 鉱産税     | 8,135   | (100.0%) |
| 特別土地保有税 | 961     | (100.0%) |
| 合計      | 237,249 | (99.4%)  |



| 事業名           | 金額        |
|---------------|-----------|
| 中央保育園建設整備費    | 134,755千円 |
| 農村総合整備事業費     | 80,229    |
| 村道舗装新設工事費     | 77,756    |
| 都市計画費         | 22,319    |
| 農道整備かんぱい事業費   | 20,966    |
| 信濃川下流々城下水道事業費 | 18,542    |
| 県立新潟向陽高校建設事業費 | 6,000     |
| グランド暗き排水事業費   | 5,884     |
| 村道補修工事費       | 5,673     |
| 消防ポンプ車購入費     | 4,620     |
| ごみ処理施設工事費     | 2,550     |
| 県養蚕園芸振興事業費    | 1,907     |
| 健福雇用者購入代金     | 1,739     |
| 二本木地内排水路改良工事費 | 1,520     |
| その他各種建設事業費    | 24,037    |
| 計             | 408,497   |

### 普通建設事業

### 村債現在高の状況

| 区分           | (単位：千円)  |
|--------------|----------|
| 義務教育施設整備事業債  | 2億31,934 |
| 一般単独事業債      | 1億31,985 |
| 厚生福祉施設整備事業債  | 64,765   |
| 財政対策債        | 62,500   |
| 一般公共事業債      | 51,005   |
| 減収補てん債(50年産) | 38,700   |
| 財政対策債        | 26,100   |
| 都道府県貸付金      | 22,619   |
| 災害復旧債        | 2,727    |
| 一般廃棄物処理事業債   | 1,787    |
| その他          | 27,100   |
| 合計           | 6億6,122  |

### 年金だより



**児童扶養手当**  
1. 父母が婚姻を解消した児童。  
2. 父が死亡した児童。  
3. 父が法に定められた障害の状態にある児童。  
4. 父が生死不明、遺棄、拘禁(一年以上)されている児童。  
5. 未婚の母の児童で父がいなく、但し支給者及び児童が公的年金(障害者年金、福祉年金を除く)を受け持っているとき等は除かれます。

**特別児童扶養手当**  
1. 八月に前月までの四ヶ月分が支払われます。



**9月10日 全国下水道促進デー**  
住みよい国土

第18回全国下水道促進デーは、地域住民、地方公共団体、国が一体となり、運来している下水道の整備を計画的に推進し、快適で健康な生活環境を整え、住みよい国土を造るための国民運動の日です。