



# 広報かめだ

2004(平成16年)

JANUARY

1/15

No.779

## ■ 主な内容

- まちからのお知らせ .....2
- 町議会・12月定例会 .....8
- かめだ通信 .....10

\*広報かめだは資源保護のため再生紙を使用しています。

# まちからのお知らせ

亀田町役場 ☎381-2111

役場委員からの情報をお知らせします

## お知らせ

### なわとびチャンピオン大会

町民体育課 ☎381-1222

寒い冬は室内に閉じこもり、運動不足になりがちです。なわとびチャンピオン大会を目標として思いきり体を動かし、運動不足を解消して、心身をリフレッシュさせませんか？

大会種目は個人で時間を競う競技と、グループで跳び回数や競う長なわとびの2種目。お父さん、お母さんも一度チャレンジしてみませんか？



#### 競技方法

##### 《長なわとびの部》

小学生以上の方14名以内（まわす人2人、跳ぶ人10人、補欠2人まで）でチームを編成し、2回のトライアルで合計何回跳んだかを競います。（10mのトビナワを用意してありますが、持ち込みも可）

##### 《個人なわとびの部》

各クラスとも一定のリズムでどれだけ長く跳び続けられるかを競います。（トビナワは各自でご用意ください。）

##### 申し込み

個人なわとびの部は、当日会場で受け付けします。長なわとびの部は、所定の用紙で1月25日(日)までに町民体育課へお申し込みください。

■日時 2月1日(日)  
《長なわとびの部》  
午前8時15分～  
8時45分まで受付

■会場 亀田町総合体育館  
メインアリーナ

■参加資格 亀田町在住または在勤の方

■クラス（個人なわとび）

- ・幼児
- ・小学生低学年（1～3年生）
- ・小学生高学年（4～6年生）
- ・一般女子（中学生以上）
- ・一般男子（中学生以上）

### 亀田町男女共同参画社会推進懇談会の委員を募集します！

企画調整課 内線234

平成13年3月に策定された「かめだ男女共同参画プラン」の推進状況や、町の男女共同参画に関する施策全般について、ご意見・ご提言をいただくため、亀田町男女共同参画社会推進懇談会の委員を募集いたします。

- 募集人員 2人
- 任期 2年
- 応募資格
  - ①町内に居住している20歳以上の方
  - ②平日開催の会議に出席できる方
- 応募締切 1月30日(金)

■応募方法 企画調整課および公民館に用意した応募申込書に、レポート（「男女共同参画社会づくりについて」の考えを400字詰め原稿用紙2枚以内にまとめ、ものを添えて、企画調整課へ提出してください。

## 2月1日(日)町長選挙

【告示日1月27日】

投票時間 午前7時～午後8時  
(町内11カ所の投票所)  
開票時間 午後9時 (町民会館)

2月7日に任期満了となる町長選挙が2月1日(日)に行われます。あなたの1票がかめだの未来を創りましょう！主役はあなたです。

選挙管理委員会 内線501

### 投票できる方

- 年齢要件 昭和59年2月2日以前に生まれた方
  - 住所要件 平成15年10月26日以前に住民票を作成された方、または転入届を出された方
- ※町の選挙ですので、2月1日(投票日)までに他市町村へ転出された方は、当日投票することができません。

### 投票方法

■今回の選挙は、記号式投票です。  
投票用紙にはあらかじめ候補者氏名が印刷されています。備え付けのスタンプ印で選びたい候補者氏名の上の○をつける欄に○印を押してください。他事記載(×印)などのある投票は無効になりますので、ご注意ください。  
ただし、期日前投票、不在者投票については自書式(投票用紙に候補者氏名を1人書く方法)となります。

○をつける欄		注意 投票しようとする候補者一人についてその氏名の上の○をつける欄に○をつけること。 ○のほか何も書かないこと。
新 潟 花 子	亀 田 太 郎	
		候補者氏名

亀田町長選挙投票印

▲投票用紙の見本

投票日当日、都合のつかない方は…

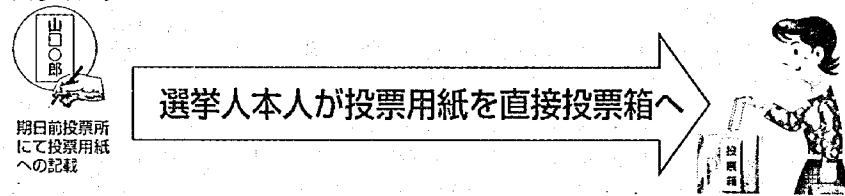
### 期日前投票・不在者投票

今回の選挙から期日前投票が新たに適用されます

- 期間 1月28日(水)～1月31日(土)…告示日(1月27日)の翌日から選挙期日の前日まで  
※従来の不在者投票の投票期間(告示日から選挙期日の前日まで)から変更がなされているので注意してください。
- 時間 午前8時30分～午後8時

### 期日前投票

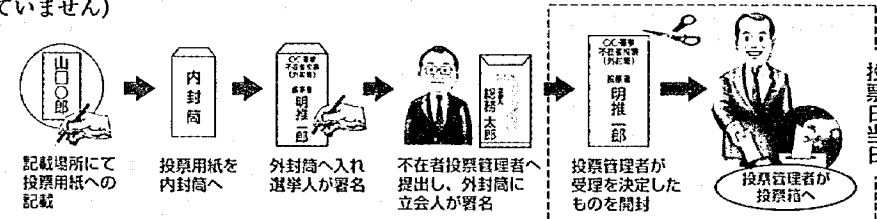
- 対象者 投票日当日都合がつかず、1月28日(水)～1月31日(土)の期間内に亀田町役場で投票を行う方
- 投票場所 亀田町役場1階多目的ホール



選挙人本人が投票用紙を直接投票箱へ

### 不在者投票

- 対象者
  - ①投票日当日都合がつかず、1月28日(水)～1月31日(土)の期間内に他市町村の選管で投票を行う方  
→投票場所 他市町村の選管  
例：出張で町外に滞在している方が、出張先の市町村の選管で投票する場合
  - ②病院、老人ホーム等の施設で投票する方 →投票場所 病院等の施設
  - ③投票日当日都合がつかない方で、選挙期日には選挙権を有するが、選挙期日前に投票を行うとすると日にはまだ選挙権を有していない方 →投票場所 亀田町役場1階多目的ホール  
例：2月1日に20歳になる方が、1月30日に投票する場合(1月30日の時点ではまだ19歳であり、選挙権を有していません)



# 町民大学 パソコン教室 受講生募集

- 対象 18歳以上の方
- 受講料 各コース 1,000円  
(その他にテキスト代として初心者コース1,000円・Word/Excelコース 1,600円)
- 定員 各コース18名 (定員を超えた場合抽選)
- 会場 亀田町町民会館 1階 第3会議室 (亀田町船戸山5-7-2)
- 講座内容 1コース 12時間 (夜コースは10時間)  
\*パソコンの入力は原則的にローマ字入力で行いますが、カナ入力でも大丈夫です。  
\*パソコン等の必要な機材は主催者側で準備します (持ち込み不可)。  
\*初心者コースは初めてパソコンを操作される方が対象です。  
\*Word/Excelコースは文字入力やマウス操作ができる方が対象です。

講座名	日時	内容
初心者コースA (平日2日間)	2月24日(火)~25日(水) 午前9時~午後4時	パソコンの基本操作・文書の作成・インターネット体験・電子メールの送受信
初心者コースB (平日2日間)	2月26日(木)~27日(金) 午前9時~午後4時	
初心者コースC (土日2日間)	2月28日(土)~29日(日) 午前9時~午後4時	
Word/ExcelコースD (夜間5日間)	2月23日(月)~27日(金) 午後7時30分~9時30分	Wordソフトを使ってはがきの作成・Excelソフトを使って表計算
Word/ExcelコースE (平日2日間)	3月2日(火)~3日(水) 午前9時~午後4時	
Word/ExcelコースF (夜間5日間)	3月2日(火)~6日(土) 午後7時30分~9時30分	
Word/ExcelコースG (土日2日間)	3月6日(土)~7日(日) 午前9時~午後4時	

■応募方法 往復ハガキに、希望のコース、郵便番号、住所、氏名、電話番号、生年月日、平成13・14年度のIT講習会の受講の有無を記入してお申し込みください。(希望者が多数見込まれますのでハガキ1枚につき、1人の申し込みとさせていただきます。返信用ハガキがない場合や1枚で複数の方の申し込みがあった場合は無効とさせていただきます。)

■締め切り 2月7日(土) 必着  
受講者が多数の場合、平成13・14・15年度講習会を受講されていない方を優先にし、その後主催者側で抽選いたします。

■申し込み・問い合わせ  
亀田町教育委員会 生涯学習課 パソコン教室係  
〒950-0153  
亀田町船戸山5-7-2 (町民会館内) ☎382-3703



## もしもの時の助け合い 交通安全共済に加入を!

新潟県交通安全共済は、皆さんが交通災害に遭われた場合、共済見舞金等を支給する事業として、県内110市町村が協同で運営しています。一人年額500円で、町内に居住している方、その方と生計を一にしているご家族で、県外に単身赴任をしている方や学生の方も加入できます。

毎年多くの交通事故が発生しています。万一の事故に備えて、ぜひご家族の皆さんで加入されるようお勧めします。

### 加入の方法

2月1日号の広報と一緒に全世帯に配布する申込書を切り離さずに、会費を添えて、2月13日(金)までに組長さん、区長さんを通じてお申し込みください。

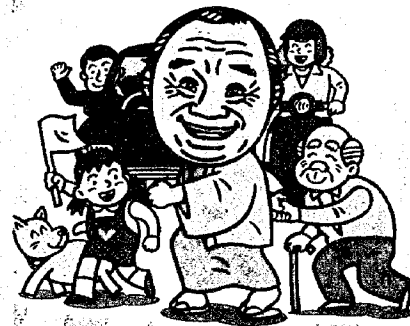
※役場環境生活課、町内の銀行・信組・農協では、常時受け付けています。

加入申込書には、平成15年12月31日現在の住民登録台帳に基づく世帯員全員の氏名が記入されています。

加入しない方の欄は、II線で抹消してください。記載されていない方で加入を希望する場合は、空欄に氏名のみ記入してください。

### 返金内容

見舞金は、最高120万円(死亡の場合)から3万円(入院・通院の実治療日数が7日以上の場合)となります。



環境生活課 内線156

### 対象となる事故

- ▽自動車・バイク・自転車など通行中の人身事故
- ▽死亡、または実治療日数が7日以上(入院・通院が7回以上)の事故

### 対象外となるケース

- ▽飲酒運転、速度違反など、重大な過失があるとき
- ▽事故発生日から1年以上経過した後に申請したとき
- ▽事故発生日が共済期間中ではないとき

## 60歳以上の皆さんへ レインボープランに参加しませんか

町では、高齢者の皆さんに、生きがいと活力に満ちた楽しい老後の生活を過ごしていただくため、平成16年度も「老人生きがい対策推進事業(レインボープラン)」を行います。趣味やスポーツのクラブを各種設けています。初心者歓迎。多数ご参加くださるよう、ご案内します。

■クラブの種類  
軽スポーツ、活花、囲碁、水墨画、手芸、将棋、書道、

## 交通安全大会で表彰

11月19日(水)、交通安全宣言三十周年記念亀田町交通安全大会が開催されました。

大会の冒頭で、交通安全功労表彰が行われ、多年にわたる交通安全活動にご尽力いただいた



田中佐久一さん

だいている、田中佐久一さん、榎谷時子さんに表彰状と記念品が贈られました。大会ではお笑い集団N.A.M.A.R.Aによるトークショーや、反射材実験が行われました。



榎谷時子さん

福祉健康課 内線149

俳句、表具、民謡、園芸、詩吟、盆栽、卓球、ゲートボールの15クラブです。  
■申し込み  
高齢者(老人)クラブ会員は、各地区の高齢者(老人)クラブ会長へお申し込みください。  
※高齢者(老人)クラブ会員以外の方で申し込みを希望される方は、役場福祉健康課にお申し込みください。

■急速に広がるインターネット  
平成十四年末のわが国におけるインターネット利用者は六千九百四十二万人。その数は五年前と比べて六倍近くに増えており、携帯端末などを含めると、国民の二人に一人は、なんらかの形でインターネットを利用していると言われています。  
私たちの生活のさまざまな側面での利用が進むインターネット。しかし近年、このインターネットを悪用した人権侵害行為がみられるようになってきました。  
■広まったら取り消せない  
私たちの身近なメディアであるインターネットには二つの大きな特徴があります。一つは、一度に大量の情報を送ったり、不特定多数の人が情報を見られるようになり、取り消すことが、だれでも簡単にできること。もう一つは、これらをすべて匿名で行えることです。  
インターネットで公開された情報は、見る人の時間や場所などを問わないため、それらは内容にかかわらず、驚くべき早さで拡大します。  
また、情報を公開する手間がほとんどか

からないことから、気軽に情報を流してしまうことも多く、あいまいで、さまざまな情報も多くながちです。なかには、悪質な意図をもって、うそや差別的な発言などを広めようとする人もいます。例えば、事件や事故などが報道されたとき、その関係者についてのプライバシー的な情報を流すことは、重大な人権侵害に当たります。  
さらに、こうした行為のほとんどは匿名で行われるため、情報の元をたどることが難しく、たとえ誤った内容であったとしても、それらを訂正したり削除したりすることは大変困難です。  
■その書き込みが人権侵害に  
インターネットで情報を発信する際には、不特定多数の人が、その情報を見るという状況を、常に意識する必要があります。  
例えば、知人だけで使っているインターネットの掲示板からといって、メールアドレスや電話番号、住所などといった個人的な情報を書き込んでしまうと、それらは、まったく見知らぬ人からも見

さまざまな情報を調べたり、メールで連絡をとったりと、インターネットは私たちの生活に欠かせないものとなりつつあります。一方で、だれでも気軽に情報発信できるインターネットでは、個人のプライバシーに関する情報や差別を助長する情報が掲載されるなど、人権を侵害するような問題が起きている。いま、公の場であるインターネットでの私たちのモラルが問われています。

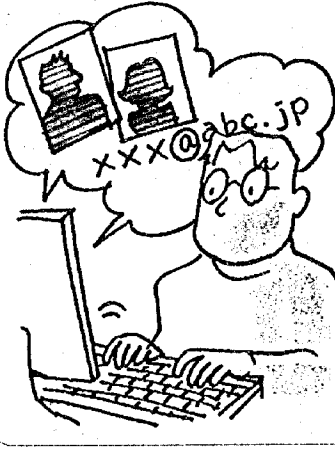
インターネットでの人権侵害を考える

守りたい ネットのモラル

ることができるとなると、気軽に情報を流してしまうことも多く、あいまいで、さまざまな情報も多くながちです。なかには、悪質な意図をもって、うそや差別的な発言などを広めようとする人もいます。例えば、事件や事故などが報道されたとき、その関係者についてのプライバシー的な情報を流すことは、重大な人権侵害に当たります。  
さらに、こうした行為のほとんどは匿名で行われるため、情報の元をたどることが難しく、たとえ誤った内容であったとしても、それらを訂正したり削除したりすることは大変困難です。  
■その書き込みが人権侵害に  
インターネットで情報を発信する際には、不特定多数の人が、その情報を見るという状況を、常に意識する必要があります。  
例えば、知人だけで使っているインターネットの掲示板からといって、メールアドレスや電話番号、住所などといった個人的な情報を書き込んでしまうと、それらは、まったく見知らぬ人からも見

こんな行為が人権侵害に

- ・本人の許可なく住所や電話番号、メールアドレスなどを公開する
- ・他人を誹謗中傷するような情報を、一方的に掲載する
- ・事件や事故などの関係者のプライベートな情報を公開する



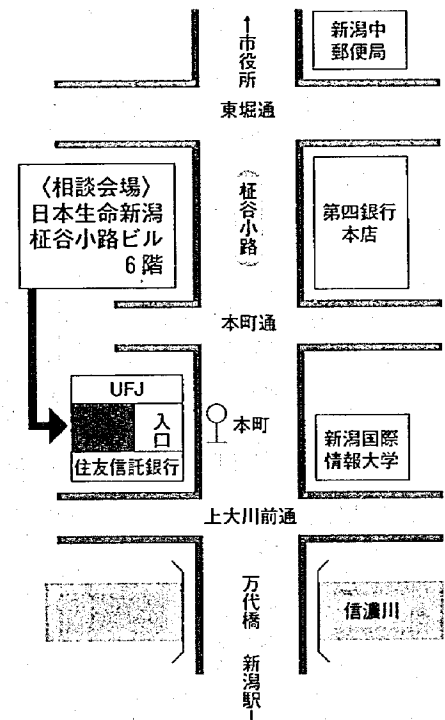
■関連ホームページ 法務省「人権擁護局」 <http://www.moj.go.jp/JINKEN/>  
法務省「人権教育・啓発に関する基本計画」 <http://www.moj.go.jp/JINKEN/JINKEN83/>

確定申告相談会場が

日本生命新潟榎谷小路ビル(6階)に変わります

- 新潟税務署では、2月2日(月)から3月15日(月)までの間、申告相談会場を日本生命新潟榎谷小路ビル(新潟市上大川前通6-1178-1)に開設します。  
※会場には駐車場がありませんので、公共交通機関のご利用をお願いします。  
※新潟県商工会館では開設していませんので、ご注意ください。
- 今年の確定申告期間中は、平日(月～金曜日)のほか、2月22日・29日の日曜日にも「日本生命新潟榎谷小路ビル 6階」において、確定申告の相談・申告書の受付を行います。  
※この2日間は混雑することが予測されます。確定申告の相談が必要な方は、お早めにお越しください。  
※上記以外の、土・日曜日、祝日は閉庁しております。

詳しくは、広報かめだ2月1日号をご覧ください。  
また、ご不明な点は、新潟税務署へお問い合わせください。  
新潟税務署 ☎229-2151



お早めに確定申告

還付申告はお早めに

次のような方は、還付を受けるための確定申告書を提出できます。  
①給与所得や退職所得がある方で、雑損控除、医療費控除、寄付金控除、住宅借入金等特別控除などを受けることができる方  
②給与所得者で年の途中で退職し、その後就職しなかったため年末調整を受けなかった方  
③予定納税をしたが、その後確定申告の必要がなくなった方  
平成15年分の還付申告はすでに受け付けています。郵送または、窓口でお早めに提出してください。  
なお、還付金の支払いまでには1カ月～2カ月程度の期間がかかります。

納税証明書を請求される方へ  
納税証明書を請求する際には、次の書類等が必要になります。  
①納税証明書交付請求書(税務署に用意してあります。また、国税庁のホームページからもダウンロードできます。)  
②手数料の金額に相当する収入印紙  
③運転免許証などご本人であることを確認できる書類および印鑑  
④代理人の方が来署される場合には、  
①ご本人からの委任状②代理人本人であることが確認できる書類③代理人の方の印鑑

自書申告にご協力を

所得税はご自分の所得に対して課税されるものですから、ご自分で作成し、郵送などにより提出をお願いします。  
ご自分で確定申告書を作成する際には、「所得税の確定申告の手引き」を

なおります。  
自らの発言に責任を持つ。人を不快にさせるような言動をしない。情報をうのみにせず、正しい情報を自ら選り取る。こうしたモラルに基づき、当たり前のふるまいで、インターネット上での悪質な人権侵害は、確実に減らすことができます。  
■まずは管理者に知らせる  
掲示板の書き込みやホームページなど、インターネット上の情報によって人権が侵害された、もしくは、そうした情報を見かけた場合には、まず、それらを管理している人に対し、メールなどを使って、情報の訂正・削除を要請しましょう。同時に、それを保管しているインターネット接続会社(プロバイダ)にも、問い合わせをして、情報が必要以上に広まることのないように対処することが大切です。  
また、全国の法務局・地方方法務局では、こうした問い合わせなどに対するアドレスを行ってあります。悪質な情報が広まる前に、早めに相談するようにしましょう。





# かめだ通信



まちや地域の情報をお知らせします。

日時 会場 内容 申し込み 問い合わせ

## お知らせ

### 亀田スキークラブ スキーツアー

- 1月25日(日) 出発 午前7時30分
- J A 亀田郷みなみ集合
- 胎内スキー場
- 会費(交通費、保険) 大人 2,000円 中学生以下 1,000円
- 定員 20人
- 申込締切 1月21日(水)
- 亀田町総合体育館
- 381-1222
- ササキテニスクラブ
- 382-2584
- 佐藤宜己
- 381-2762

### にいがた冬・食の陣 当日座

- 2月7日(土)~8日(日) 午前11時~午後5時頃
- 古町5番町、万代シテイ、新潟駅前、新潟ふるさと村の4会場
- キムチチゲ、ボルシチ、鯉の親子鍋、柳都鴨鍋、新潟ときめき鍋など、おいしい料理が格安で
- 新潟地域で合併が予定さ

## 募集

### 歩道の清掃、花壇への植込みなど ボランティア募集

市民グループや企業・団体など、地域の皆さんから、道路や歩道の美化活動や歩道の除雪を行っていただく「ボランティア・サポート・プログラム」への参加を募集します。

- 歩道・横断歩道橋・地下横断歩道などの清掃、植栽帯や花壇などの手入れ(植栽・撒水・施肥・除草など)、歩道の除雪
- 期間 原則として4月1日から3年間
- 新潟国道事務所または亀田町役場建設課に備え付けの「ボランティアサポートプログラム実施団体募集要綱」により内容確認の上、2月6日(金)までに申込書を左記へ送付してください。
- 国土交通省 北陸地方整備局 新潟国道事務所 管理第一課
- 〒950-0912 新潟市南笹口2-1-65
- ☎246-7765
- ☎246-7767

## 第22期 ボランティア電話相談員募集

いこの電話は、孤独のなかにあつて自殺をはじめとする精神的な危機に直面している人と、電話による対話で、その危機を克服し、新たに生きる勇気を持つてほしいという願いから生まれたボランティア活動です。24時間眠らぬダイヤルを続けるために、あなたの力をお貸しください。

相談員になるためには、1年間の養成講座を受講していただきます。(毎週木曜日午後6時30分~8時30分) 相談員になると、月2回以上の電話担当(深夜の担当が年2、3回あります)と、月1回の研修を受け続けます。

- 対象年齢 23歳~63歳
- 申込締切 2月12日(水)
- 受講料 年間3万円と一泊研修等実費
- ※募集要項は事務局にあります。
- 新潟いこの電話事務局
- 〒951-8116 新潟市東中通1-86(旧県社会福祉会館)
- ☎229-5677
- (午前10時~午後5時 土・日曜日、祝日休み)

### 県消費生活センター

れている市町村の魅力を紹介するふるさと交流の市やステージイベント(いずれも会場は古町) ※亀田町からは梅加工品等の販売、そして山の女神祭をステージで披露します。

- 食の陣実行委員会
- ☎222-6667

契約に関するトラブルや、悪質商法の被害でお困りの方の相談に応じている「県消費生活センター」では、日曜日にも電話相談を受け付けています。

- 相談受付時間 午前10時~午後4時30分 (土曜・祝日・年末年始は休み)
- 相談方法
- 電話(相談専用) ☎285-4196
- 来所 日曜日を除く、月~金曜日 文書 電子メールは除く
- 県消費生活センター ☎281-5516

# 亀田カトリック幼稚園

## 平成16年度 園児二次募集

亀田カトリック幼稚園では、平成16年度の園児二次募集を次のとおりおこないます。入園希望の方は、お早めに手続きをお願いいたします。また、未就園児親子を対象に登園デー(なかよしエンゼル)を設けています。どうぞお気軽にご来園ください。

- 募集対象児 平成16年4月2日現在で、3歳児・4歳児・5歳児の幼児また、年度途中に満3歳に達した幼児の入園についても、随時受付しております。
- 募集人員 20人
- 申し込み 入園申込書(園の受付窓口に用意してあります)に手数料3,000円と親子スナップ写真1枚を添えて、1月15日(木)~31日(土)の間にお申し込みください。
- 入園の決定と通知 受付順に日時の案内に従って面接の上、即日入園の決定を通知します。
- ※預かり保育 希望により、保育時間終了後~午後6時30分まで(第1・第3・第5土曜日は午後2時まで)おこなっております。
- ※特別保育 希望により、夏・冬・春休みの各期間に午前8時30分~午後6時30分まで(土曜日は預かり保育同様午後2時まで)実施しています。
- ※登・降園には、通園バスの利用ができます。
- ※保育料の減免について 保護者の経済的負担を軽減するための私立幼稚園就園奨励費補助金(年度途中、満3歳に達した幼児も含む)が受けられます。また、年度途中の入園および転入の方についても対象になります。
- ※子育て支援「アンジェラスの会」よりのお知らせ ご希望の方は一時保育や満2歳からの保育も随時受け付けておりますので、どうぞお気軽に園へお尋ねやお申し出ください。



おにはそと!!「まいった…」

未就園児親子登園デー(なかよしエンゼル) 1月21日、2月4日・18日の各水曜日 午前10時~11時まで開設

■問い合わせ先 亀田カトリック幼稚園 ☎382-7766

# はたちの献血 キャンペーン実施中

1月1日~2月29日まで全国一斉に「はたちの献血」キャンペーンが行われています。新たに成人式を迎える「はたち」の若者を中心として広く各層に対し献血思想の普及を図るとともに、特に成分献血・400ml献血への理解と協力を求め、冬季における献血者の確保と安全な血液確保の一層の推進を図ることを目的としたキャンペーンです。献血ルームではみなさんのご協力をお待ちしております。

### 献血ルームはなだ

〒951-8116 新潟市東中通1-86(旧県社会福祉会館)

受付時間 10時~17時30分

受付日 毎日(12月31日、1月1日を除く)

問 ☎0120-869950

### 東郷献血ルーム

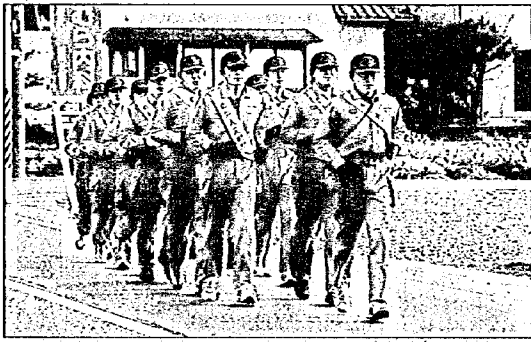
〒950-0912 新潟市南笹口2-1-65

受付時間 10時~17時30分

受付日 毎日(12月31日、1月1日を除く)

問 ☎0120-400389

**表紙の写真** <無火災祈願マラソン>



「今年こそは亀田町が無火災であるように！」と願いを込めて、1月5日・6日の2日間消防職員が町内19カ所の神社を周りながら24kmを走りました。毎年この無火災祈願マラソンを行う時は、雪が降っていたり積もっていたりするのですが、今年は雪も全くなく、お天気にも恵まれました。

去年の町の火災件数は6件。前年から比べると1件減りました。一番の原因は台所のガスコンロからの出火だそうです。皆さん、火の取り扱いには十分気をつけましょうね！

亀田町精神障害者家族会

**竹の子会 いこいの場に  
来ませんか？**

**(一人で悩まず、当事者・家族で、手をつなごう)**

亀田町竹の子会は、精神障害者を抱える家族の会です。竹の子会では家族がホッとでき、話ができる場としていこいの場を開いています。ぜひ一度のぞいてみてください。

- 日時 毎月第1火曜日 午後7時～9時  
2月3日、3月2日、4月6日  
(時間内の出入りは、自由です。)
- 会場 精神障害者通所作業所  
「ほっとホームどじょっ子」内 休憩室  
亀田町旭2-1-4  
(新栄信用組合となりのビル内)
- 問い合わせ 竹の子会事務局 亀田町保健センター内  
☎381-2111 内線404

**編集後記**

▶お正月、皆さん食べすぎたり飲みすぎたりしませんでしたか？私は「おいしく食べられることはいいことだ！」と自分に言い聞かせ、ここぞとばかりに食べ、ここぞとばかりに飲みました☆その結果、今まで着ていた服がキツくなったことは言うまでもありません。  
▶元旦号から始めた「広報クイズ」に応募があり、かなり嬉しいです！これからも毎月1日に掲載するので、ドシドシご応募くださいね♪ ③

**告知板**

**行政相談** 2月4日(水) 午前9時～正午  
■ところ 社会福祉協議会 (新明町1)  
☎381-7221

■相談委員 鈴木 紀子さん  
※公共機関の仕事への苦情、相談を受け付けます。  
お気軽にご相談ください。

**犬・猫の引取り** 1月29日(木)  
■時間 午前8時30分～9時  
■ところ 役場環境生活課  
■手数料 1匹  
(3カ月未満の子犬・子猫は10匹まで)  
1,630円分の県の収入証紙  
(銀行にて販売)

事情により飼えなくなった犬・猫を引き取ります。希望者は前日までに役場環境生活課に連絡してください。  
☎381-2111 内線156

**お詫び**

広報かめだ1月1日号①17ページ「レンズでキャッチ 亀田郷ミニバスケットボール大会結果」、②18ページ「アスパークのひろば 大会のお知らせ」に誤りがありましたので、お詫びして訂正いたします。

①(誤) <男子>位 亀小 1位 西小6年 ②(誤) 旧町民バスケットボール大会  
(正) <男子>位 亀小 2位 西小6年 (正) (町民バスケットボール大会は3月)

**栄徳寺保育園 保育士(パート)募集**

- 募集人員 1人
- 勤務時間 午後3時30分～午後7時
- 期間 4月1日～平成17年3月末  
(状況により延長あり)
- 条件
  - ・保育士資格をお持ちの方  
(資格取得見込みの方も可)
  - ・亀田町内および近隣に在住している方
- 応募方法  
履歴書・保育士資格(見込み)証明書の写し・健康診断書(健康状態の確認できるもの)を1月31日(必着)までに提出してください。
- 選考方法 応募者に後日、面接日を通知します。
- 応募・問い合わせ  
栄徳寺保育園 園長 ☎381-3755

**ごめいふく** (12月16日～31日届出)

故人	世帯主	町名	区
佐藤 芳男 (86)	フミヲ	新明町2	8
荒井八千代 (82)	一 雄	本 町2	9
佐久間ミイ (96)	本 人	元 町5	24
本田 友藏 (89)	隆 雄	新明町4	26
武田 セツ (84)	内山高志	早 通5	43
熊倉 和 (76)	庄 栄	早 通5	44
韭沢 ヨリ (84)	小柳政雄	中 島3	59
渡辺 ツマ (80)	久 司	中 島3	59