

# 広報かめだ

2003(平成15年)

MARCH  
3/1

No.758

## ■ 主な内容

- 公民館まつり .....2
- 第4回新潟地域合併問題協議会 .....4
- まちからのお知らせ .....6
- 110番情報 .....9
- 文芸 .....10
- レンズでキャッチ .....11
- かめだ通信 .....12
- 生涯学習だより .....14
- 3月の保健・衛生行事 .....16
- 住民の動き .....18

\*広報かめだは資源保護のため再生紙を使用しています。

団体名 部門 予定日 時間 備考

Table with 6 columns: 団体名, 部門, 予定日, 時間, 備考. Includes activities like 書道クラブ, 竹友会, 絵画クラブ, etc.

Table with 6 columns: 団体名, 部門, 予定日, 時間, 備考. Includes activities like 亀田短歌会, 川柳クラブ, 小雪俳句会, etc.

Table with 6 columns: 団体名, 部門, 予定日, 時間, 備考. Includes activities like 公民館卓球クラブ, 卓球サークル オレンジ, etc.

Table with 6 columns: 団体名, 部門, 予定日, 時間, 備考. Includes activities like 花うさぎの会, 星うさぎの会, 親子リズムあそび, etc.

Table with 6 columns: 団体名, 部門, 予定日, 時間, 備考. Includes activities like 民踊クラブ, 幸踊会, なでしこの会, etc.

Table with 6 columns: 団体名, 部門, 予定日, 時間, 備考. Includes activities like コールトータス, 紫ぶ音ぶ, 合唱団コスモス, etc.

体験学習

平成14年度公民館まつりが3月7日~30日に開催されます。この期間中、各サークルの体験学習、作品展が実施されます。どうぞ体験学習に参加してみてください。新しい自分を発見できるかもしれません。

サークル作品展

文化協会作品展・県展入選者展も同時開催
3月29日(土) 10:00~17:00
3月30日(日) 10:00~15:30
会場: 亀田町公民館

公民館まつり

生涯学習フェスティバル

団体名 部門 予定日 時間 備考

Table with 6 columns: 団体名, 部門, 予定日, 時間, 備考. Includes activities like 亀田地区断酒友の会, (演奏) 竹律会, サクラ会, etc.

Table with 6 columns: 団体名, 部門, 予定日, 時間, 備考. Includes activities like (茶道・華道) 清翠会, 華の会.

Table with 6 columns: 団体名, 部門, 予定日, 時間, 備考. Includes activities like (ダンス・運動) 亀田社交ダンスクラブ中級, 亀田社交ダンスクラブ初級, etc.

Table with 6 columns: 団体名, 部門, 予定日, 時間, 備考. Includes activities like (言語・手話) 手話サークル・たつこの, KIND中国語サークル, etc.



出品団体
・絵画クラブ・水彩画クラブ
・書道クラブ・竹友会(書道)
・陶芸クラブ・ロマンボール
・すみれ会(手芸)
・川柳クラブ・おりがみクラブ

# 第4回新潟地域合併問題協議会の協議内容についてお知らせします

今回は、2月4日に開催された第4回新潟地域合併問題協議会で協議し、調整方針が決定された「使用料・手数料の取扱い」について掲載します。合併した場合、使用料・手数料が現在とどのように変わるのかを具体的に示したものです。

## ●斎場使用料 調整方針「新潟市の制度に統一。ただし、火葬場以外（式場など）の使用料については、当分の間、現行のとおり」

| 区 分 | 使用料金       |     | 区 分     | 使用料金 |            |        |         |
|-----|------------|-----|---------|------|------------|--------|---------|
|     | 住民         | 住民外 |         | 住民   | 住民外        |        |         |
| 火葬場 | 12歳以上の者の死体 | 無料  | 30,000円 | 火葬場  | 12歳以上の者の死体 | 無料     | 28,000円 |
|     | 12歳未満の者の死体 | 無料  | 15,000円 |      | 12歳未満の者の死体 | 無料     | 14,000円 |
|     | 死産児の死体     | 無料  | 7,500円  |      | 死産児の死体     | 無料     | 9,300円  |
|     | 死体の組織および臓器 | 無料  | 5,000円  |      | 死体の組織および臓器 | 2,500円 | 5,000円  |

※亀田町斎場には式場はありません。各市町村の斎場にある式場などは、当分の間、変わりません。

## ●老人福祉センター使用料 調整方針「新潟市の制度に統一。ただし、個室の使用料については、当分の間、現行のとおり」

| 利用者           | 区 分     | 料 金  | 団体料金 | 区 分   | 使 用 料 |        |      |
|---------------|---------|------|------|---|-------|--------|------|
| 老人<br>(60歳以上) | 町 内     | 100円 | 80円  | ・市内60歳以上の方<br>・市内身体障害者手帳所持者、<br>療育手帳所持者、精神障害者<br>保健福祉手帳所持者<br>・市内第1種身体障害者、第<br>1種知的障害者、精神障害者<br>障害等級1級の方1人につき、<br>1人の介助者<br><br>その他の方（60歳未満の市民）<br><br>市外の方 | 無 料   |        |      |
|               | 町 外     | 200円 | 150円 |   |       |        |      |
| 一 般           | 小学生以上町内 | 150円 | -    |   |       | 大人1人   | 250円 |
|               | 小学生以上町外 | 250円 | -    |   |       | 小中学生1人 | 120円 |
|               |         |      |      | 大人1人  | 450円  |        |      |
|               |         |      |      | 小中学生1人  | 120円  |        |      |

※団体は、10名以上とする。

※和室の使用料は当分の間、変わりません。

## ●露店市場出店料（常置露店） 調整方針「新潟市の制度を適用」

| 市場の名称 | 開設区域                            | 開設日時                | 出店料の額（間口2mにつき） |            |
|-------|---------------------------------|---------------------|----------------|------------|
|       |                                 |                     | 月額             | 臨時の出店者（日額） |
| 本町市場  | 本町通5番町、6番町                      | 毎日 午前8時から<br>午後5時まで | 1,000円         | 100円       |
| 本町下市場 | 本町通12番町、13番町                    | 毎日 午前8時から<br>午後5時まで | 1,000円         | 100円       |
| 山の下市場 | 山の下町2, 3, 6, 7, 9,<br>10の各街区の一部 | 毎日 午前8時から<br>午後5時まで | 1,000円         | 100円       |

※新潟市のみ該当

- 露店市場出店料（定期露店等）
- 公民館使用料
- 体育館使用料（専用利用の場合）
- 体育館使用料（個人利用の場合）
- 体育館付属設備使用料
- 野球場使用料
- 庭球場使用料
- プール使用料

調整方針「当分の間、現行のとおり」

※当分の間、変わりません。

### ■問い合わせ

役場企画調整課 ☎381-2111

URL <http://www.town.kameda.niigata.jp/>

### 新潟地域合併問題協議会ホームページ

URL <http://www.niigatachiiki-gappei.jp/>

## 現 行

## 合併した場合

## ●税務関係手数料 調整方針「新潟市の制度に統一」

○土地・家屋に関する証明手数料  
1筆または1棟につき 300円  
※土地5筆まで300円、5筆を超える時は1筆ごとに30円を加える。家屋1棟につき300円、1棟を超える時は1棟ごとに30円を加える。

○土地・家屋に関する証明手数料  
1筆または1棟につき 300円

※名寄帳の閲覧手数料、土地・家屋調書の閲覧手数料、公図副本の閲覧手数料、公図副本の複写実費、住宅用家屋証明申請手数料、納税証明書交付手数料、その他証明手数料は変わりません。

## ●戸籍・住民基本台帳関係手数料 調整方針「新潟市の制度に統一」

○印鑑手帳交付手数料（紛失および改印）  
1通 300円  
○住民票関係閲覧手数料 1世帯 300円  
○住民票関係写し交付手数料  
(抄本) 1通 300円  
(謄本5人まで) 1通 300円  
(6人以上、1人増すごと100円加算)

○印鑑手帳交付手数料（紛失および改印）  
1通 400円  
○住民票関係閲覧手数料 1世帯 300円  
(住民票補助台帳の閲覧の場合) 1冊 3,000円  
○住民票関係写し交付手数料 1通 300円

※印鑑登録証明書交付手数料、住民票関係記載事項証明書手数料、身分証明書交付手数料、戸籍謄本・抄本交付手数料、除籍謄本・抄本交付手数料、戸籍届出・申請の受理証明書交付手数料（上質紙の場合を含む）、戸籍記載事項証明書手数料、外国人登録原票記載事項証明書交付手数料、その他証明手数料、公的年金現況届は変わりません。

## ●狂犬病予防関係手数料 調整方針「新潟市の制度に統一」

※現行と変わりません。

## ●鳥獣飼養許可証関係手数料 調整方針「新潟市の制度に統一」

※現行と変わりません。

## ●出店許可証交付手数料 調整方針「新潟市の制度に統一」

○定期露店出店許可証再交付手数料 制度なし  
○臨時露店出店許可証交付手数料  
1通 300円

○定期露店出店許可証再交付手数料  
1通 300円  
○臨時露店出店許可証交付手数料 制度なし

※定期露店出店許可証交付手数料は変わりません。新潟市は定期、臨時の分けがなく、交付、再交付とも300円になります。

## ●農地関係手数料 調整方針「新潟市の制度に統一」

○農業委員会証明書交付手数料（農地に関する確認書交付手数料）  
無料  
○農業経営基盤強化促進法による農地の所有権移転登記嘱託手数料  
1件2,000円

○農業委員会証明書交付手数料（農地に関する確認書交付手数料）  
1通 400円  
○農業経営基盤強化促進法による農地の所有権移転登記嘱託手数料  
無料

※農地関係手数料や証明書の種類、農業委員会証明書交付手数料（農地に関する証明書交付手数料）は変わりません。

# まちからのお知らせ

亀田町役場 ☎ 381-2111

役場各課からの情報をお知らせします

## お知らせ

### 成人式のご案内

町の成人式が、3月21日(春分の日)に行われます。

会場は町民会館が規模改修のため、亀田西中学校体育館となります。正午から受付を開始し、午後1時に開式します。お間違いないようにご参加ください。

対象者(昭和57年4月2日～58年4月1日生まれ)には、3月上旬頃に案内がききを送付します。当日は、このはがきを受付に提示してください。

教育委員会生涯学習課 ☎ 382-3703



### 学校施設開放について

#### 打ち合わせ会を開催

町民体育課 ☎ 381-1222

ミーティングルーム

町教育委員会では、地域スポーツの普及振興のために学校施設(小・中学校の体育館、柔剣道場、グラウンド)を一部開放します。

15年度前期(4～9月)に学校施設の利用を希望する団体は、登録届などの必要書類(町民体育課にあります)を事前に提出した上で、次の打ち合わせ会に参加してください。

■日時 3月20日(木) 午後7時15分  
■会場 亀田町総合体育館

原則として亀田町に在住、在職、在学する方で、10人以上の団体。ただし、未成年で構成する団体は、成人の指導者が常に同伴する団体に限り、申し込み

参加を希望する団体は、3月14日(金)までに、登録届などの必要書類を町民体育課(亀田町総合体育館内)に提出してください。

### 屋外体育施設の利用予約受付開始

町民体育課 ☎ 381-1222

かわね公園グラウンド、町民グラウンドの利用予約の受け付けを3月1日から開始します。予約は利用日の1ヵ月前から受け付けます。

■利用日 4月1日  
■予約可能日 3月1日

利用者の範囲 亀田町在住、在職、在学する方で、10人以上の団体。ただし、中学生以下の団体は、成人の付添人が必要です。

### 児童クラブ入所のご案内

児童クラブとは

留守家庭児童の健全育成と児童福祉増進を図るための施設です。

施設名・所在地

- ・ 亀田児童クラブ 新明町1-2-29
- ・ 亀田東児童クラブ 水道町4-1-49
- ・ 亀田西児童クラブ 緑町1-2-6
- ・ 早通児童クラブ 早通2574番地

利用できる児童 町内の小学校に通う1年生から3年生までの児童で、下

校後、家に帰っても生計その

他の事情で保護者等が不在のため、適切な保護を得られない児童に限り、入所申請

開所時間

- ・ 平日は、下校時刻から午後6時まで
- ・ 土曜日および夏休みなどの小学校の休業日は、午前8時から午後6時まで
- ・ 休日 日曜日、祝日および12月29日から1月3日まで(その他、特別な事情により休所する場合があります。)

申し込み 児童クラブには給食設備がないため、学校で給食がない日は弁当の持参が必要です。

福祉健康課 内線143

入所申込書に必要事項を記入の上、関係書類を添えて、3月14日(金)までに役場福祉健康課または各児童クラブに提出してください。入所申込書および関係書類は、役場福祉健康課および各児童クラブに用意してあります。(期限を過ぎて申し込みされた方は、希望された日から入所できない場合があります。)

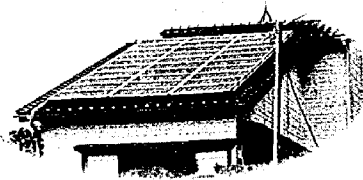
その他 児童クラブには給食設備がないため、学校で給食がない日は弁当の持参が必要です。

### 住宅用太陽光発電システム

#### 設置費補助制度の一部改定について

企画調整課 内線234

平成15年4月1日以降の申請より、住宅用太陽光発電システム設置費補助金額およびその限度額を、下記の通り改定いたします。



#### 改定前

(平成15年3月31日までに町に申請された場合) 補助金の額は1kw当たり5万円とし、限度額15万円とする。

#### 改定後

(平成15年4月1日以降に町に申請された場合) 補助金の額は1kw当たり3万円とし、限度額9万円とする。

### かめだ梅まつり

まつり期間

3月23日(日)～4月5日(土)

梅の路、散策のスタンプラリー イベント 日時 3月30日(日) 午前10時～午後2時 受付 亀田町役場・駐車場

- 散策参加者全員に、かめだ特産の梅干を先着2,000名に進呈。
- 散策コース途中にある、狛曾根神社で「甘酒・梅干し・おにぎり」などで休憩してください。



亀と梅と夢のある町「かめだ」主催 亀田町農業まつり実行委員会/亀田町梅実組合 問い合わせ 亀田郷みなみ農業協同組合 ☎ 382-6363 亀田町役場・農政商工課 ☎ 381-2111

### 犬・猫の引取り

事情により飼えなくなった犬・猫を引き取ります。希望者は前日までに役場環境生活課に連絡してください。

- 日時 3月13日(木)
- 時間 午前8時30分～9時30分
- 場所 役場環境生活課
- 手数料 1匹(3ヵ月未満の子犬・子猫は10匹まで) 1,630円分の県の収入証紙(銀行にて販売)

問い合わせ 役場環境生活課 ☎ 381-2111 内線156



### 当座預金、普通預金、別段預金については、平成17年3月末まで引き続き全額保護されます。

- 定期預金等については、これまで同様、預金者一人当たり、一金融機関毎に元本1,000万円までとその利息等が保護されます。
  - 平成17年4月以降は、当座預金等の利息のつかない預金が全額保護されることになります。
- ※預金保険制度、農水産業協同組合貯金保険制度ともに同様の取扱いがなされます。

#### 預金保護の姿

| 預金保険の対象商品  | 平成14年4月～平成17年3月   | 平成17年4月～ |
|--|---|----------|
|  | 当座預金、普通預金、別段預金  | 全額保護     |
| 定期預金、定期積金、貯蓄預金、通知預金、元本補てん契約のある金銭信託(ビックなどの貸付信託を含みます)、金融債(保護預り専門商品に限り)など(※1) | 合算して元本1,000万円までとその利息等(※3)を保護<br>[1,000万円を超える部分は、破たん金融機関の財産の状況に応じて支払われます。(一部カットされることがあります。)] |          |
| 預金保険の対象外商品   | 保護対象外<br>破たん金融機関の財産の状況に応じて支払われます。<br>(一部カットされることがあります。)                                     |          |

(※1) このほか、納税準備預金、掛金、預金保険の対象預金を用いた積立・財形商品が該当します。  
 (※2) 決済用預金といえます。「無利息、要求払い、決済サービスを提供できること」という3条件を満たすものです。  
 (※3) 定期預金の給付補てん金、金銭信託における収益の分配等も利息と同様保護されます。

預金保険制度についての資料は、金融庁や預金保険機構のホームページにも掲載しています。金融庁<http://www.fsa.go.jp/> 預金保険機構<http://www.dic.go.jp/>

#### 預金保険の対象となる金融機関

- 銀行(日本国内に本店のあるもの)
- 信用金庫 ○信金中央金庫
- 信用組合
- 全国信用協同組合連合会
- 労働金庫 ○労働金庫連合会

※農協、漁協、水産加工業協同組合等の系統金融機関は、別途、農水産業協同組合貯金保険制度に加入しています(詳しくは、農水産業協同組合貯金保険機構(☎03-3285-1272、ホームページ<http://www.sic.or.jp>)まで、お問い合わせください)。

もっと詳しく知りたい方は、預金保険機構、財務局または金融機関の窓口にお問い合わせください。  
 預金保険機構 ☎03-3212-6029  
 関東財務局 ☎048-600-1146

## 介護保険係からのお知らせ

福祉健康課 内線141・142・146

### 介護保険地区懇談会

4月から介護保険事業計画等の見直しに伴い、介護保険料が改正されることとなりました。そこで、新しい介護保険料についてご理解を得るため、地区懇談会を下記のとおり開催いたします。

ご都合のよい日に会場にお出かけください。

■実施日時  
 3月24日(月)～28日(金)  
 午後1時30分～3時

| 日      | 会場     |
|--------|--------|
| 28日(金) | 池の山集会所 |
| 27日(木) | 公民館    |
| 26日(水) | 五月会館   |
| 25日(火) | 稲葉会館   |
| 24日(月) | 早通神明会館 |

### サービスの苦情や要介護(要支援)認定結果などの不服があったら

●サービス内容などに関する苦情は「国民健康保険団体連合会(国保連合会)」が担当します。福祉健康課の窓口や居宅介護支援事業者などで受け付け、国保連合会が必要に応じてサービス提供機関に対して指導や助言を行います。

●要介護(要支援)認定の結果や保険料の徴収、滞納処分等の不服は、県に設置される「介護保険審査会」に申し立てることが出来ます。

## 第1回KAMEDA ALL STAR GAME 結果

1月26日(日)、亀田町総合体育館で行われた「第1回KAMEDA ALL STAR GAME(ミニバスケットボール)」の結果をお知らせします。

| 女子                              |
|---------------------------------|
| 亀田 オールスター 19 - 42 上山ドリーム(上山小学校) |

| 男子                            |
|-------------------------------|
| 亀田 オールスター 39 - 56 新潟北地区オールスター |



当日は約400人の観客が見守る中、熱戦が繰り広げられました。

#### お知らせ

県議会議員選挙 立候補予定者説明会開催

県議会議員選挙の立候補予定者に対する説明会を開催します。立候補を予定されている方は、会場においでください。

■日時 3月24日(月) 午後1時30分

■会場 新潟県庁西回廊2階 講堂

新潟市新光町4番地1

■問い合わせ 県選挙管理委員会 ☎280-5515

善意のご寄付 感謝します

◇亀田町建設業協会(会長 土田 進さん)より、町一般事業に役立ててほしいとご寄付いただきました。

◇故熊倉ミトリさんのご遺族、熊倉清弘さん(東船場4)より、地域福祉事業に役立ててほしいとご寄付いただきました。

## 選挙人名簿の縦覧

選挙人名簿(3月1日現在で登録された方)を縦覧することが出来ます。

選挙管理委員会 内線225

■期間 3月3日(月)～7日(金)

■時間 午前8時30分～午後5時

■場所 役場総務課窓口

### 高齢者とその家族のよろず相談

新潟県高齢者総合相談センターでは、お年寄りやその家族の方々が抱える悩みごとや、心配ごとの相談を無料でお受けしています。なお、3月の相談日程は次の通りです。

| 相談の種類     | 相談時間                                  | 3月                     |
|-----------|---------------------------------------|------------------------|
| よろず相談     | 毎週月曜日から金曜日 9:00～17:00まで(土日祝日・年末年始は除く) |                        |
| 専門相談      | (あらかじめ予約が必要です)                        |                        |
| 法律        | 13:30～16:00                           | 3日、10日、17日、24日、27日、31日 |
| 医療        | 13:30～15:30                           | 5日                     |
| 痴呆        | 14:00～16:00                           | 19日                    |
| 公的年金・公的保険 | 13:30～15:30                           | 4日                     |
| 税金        | 10:00～12:00                           | 14日                    |
| 健康・介護     | 10:00～16:00                           | 13日                    |

相談電話 ☎285-4165 (新潟市上所2-2-2 新潟ユニゾンプラザ3階)

### テレホンサービス

☎281-5550 (24時間年中無休)

新潟県高齢者総合相談センターでは、中高年の方に役立ついろいろな情報をテレホンサービスでお知らせしています。なお、3月の放送予定は次の通りです。

- ～3月6日 ……介護保険以外の福祉サービス
- 3月7日～3月19日 ……遺言書を作りませんか
- 3月20日～3月31日 ……生きがい探しのお手伝い

## 交通事故と犯罪の動向

1月の発生件数

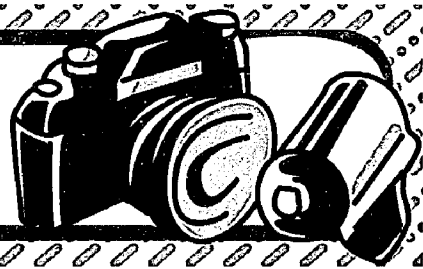
### 町で発生した交通事故

|                            |     |
|----------------------------|-----|
| 事故件数<br>(今年の累計26件、前年比+18件) | 26件 |
| 死者数<br>(今年の累計0人、前年比±0人)    | 0人  |
| 傷者数<br>(今年の累計35人、前年比+22人)  | 35人 |

### 町で発生した犯罪件数

|                    |     |
|--------------------|-----|
| 犯罪総数               | 37件 |
| 凶悪犯<br>(殺人、強盗、放火等) | 1件  |
| 粗暴犯<br>(暴行、傷害、脅迫等) | 0件  |
| 窃盗犯<br>(乗り物盗、侵入盗等) | 31件 |
| 知能犯<br>(詐欺等)       | 0件  |
| その他<br>(器物損壊等)     | 5件  |

# レンズでキャッチ



## 新潟県女性財団中級講座 in 亀田「わたしたちの亀田町 もっと暮らしやすく」

実質的男女平等社会を実現するためには何が必要か、家庭生活、夫婦の在り方を切り口に考えてみよう、という事で新潟県女性財団中級講座が1月16日(木)から3回にわたって行われました。

第1、2回は、講師の先生をお招きし、「I(私)メッセージ」の重要さや、「アンテナを高くはり、できることからやってみる」ことを学びました。

「わたしたちの暮らしの中で今思うこと」と題した第3回は、町民の方で構成された企画委員がコーディネーターを務めるという試みで行われました。参加者のみなさんが「介護」と「子ども」をテーマにした2つのグループに分かれ、日頃の思いを真剣に話し合いました。

※YOU(あなた)を主語にするより、I(私)を主語にした方が気持ち伝わりやすい、ということ。

<例>どうしてあなたは料理をしないの?→私はあなたの料理が食べたいわ。



亀田町には、「男女共同参画プラン」があります。

## 第21回 なわとびチャンピオン大会 結果

■日時 2月2日(日) ■会場 亀田町総合体育館

### ▼長なわとびの部

🏆 SNOW FORTEENS (西小6-1)  
179回 [92回・87回] 2年連続優勝!!



### ▲SNOW FORTEENS

- 2位 いなかつペチ〜ム!! (西小5-2)
- 3位 亀小KST (亀小6-1)
- 4位 ゆうしょうめざせ!チーム (亀小4-2)
- 5位 大仏磨いて三千年おれたち×2てっぺん (亀小6-1)
- 6位 皆川式乗用自動車修理会社 (東小6-3)

### ▼個人・幼児の部

- 🏆 橋本侑里香 (袋津保) 4分53秒
- 2位 原 大輝 (平和の園)
- 3位 中野 滉太 (第三保)
- 4位 曾我栄柚花 (袋津保)
- 5位 椎谷佳奈子 (第一保)
- 6位 風間ともえ (袋津保)



橋本侑里香さん

### ▼小学校低学年の部

- 🏆 本田 和輝 (西小3年) 33分24秒
- 2位 佐藤 大翔 (亀小3年)
- 3位 西山 亜紀 (亀小3年)
- 4位 神田 なお (西小2年)
- 5位 栗原 孝佳 (亀小3年)
- 6位 佐藤 楓 (亀小3年)



本田 和輝さん

### ▼小学校高学年の部

- 🏆 池田 和史 (西小5年) 1時間00分36秒  
4年連続優勝!!
- 2位 吉川 菜 (亀小5年)
- 3位 土田香野子 (西小5年)
- 4位 加藤 大河 (亀小5年)
- 5位 鈴木聖絵羅 (亀小5年)
- 6位 茅原 和栄 (亀小5年)



池田 和史さん

### ▼一般女子の部

- 🏆 飯沼多美子 (船戸山) 9分43秒
- 2位 細川納保子 (新潟市)
- 3位 池田 千明 (西町)
- 4位 笹谷 光子 (本町)
- 5位 堀江 智子 (荻曾根)
- 6位 桐生由紀子 (東船場)



飯沼多美子さん

### ▼一般男子の部

- 🏆 佐藤 伸一 (新潟市) 10分20秒
- 2位 伊石 良博 (五泉市)
- 3位 池田 清徳 (中島)
- 4位 千野 光仁 (新潟市)
- 5位 荻荘 誠 (四ツ興野)
- 6位 土田 永英 (西町)

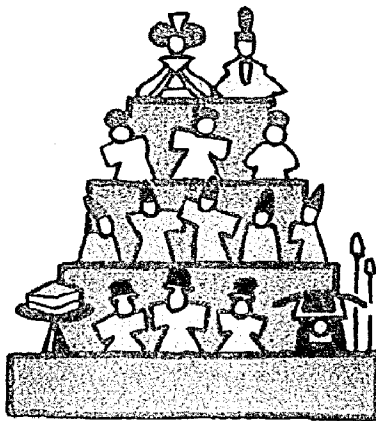


佐藤 伸一さん

俳句 レインボー俳句クラブ

神籬に鶺鴒鳴く寒詣  
幻魚十入江の村の冬ぬくし  
吾がものを縫ふ気楽よ寒ゆるむ  
食しくも回む回炉裏は暖く  
ガサガサと藪を踏の寒雀  
雪の庭ながめて一人日向ぼこ  
母と居て語り尽きない春炬燵  
小刻みに歩く足もと凍てる道  
凍てし道長靴の縄も父の過去  
句を詠みて余生染しむ置炬燵  
かんじきの遠き思い出雪を踏み  
梅一輪乗り深雪の姉へ文  
床の間に希望二文字寒梅香る  
寒玉子元氣だせよと貰いけり

高橋 向山  
荒井 十三  
荒木 まさ  
遠藤 春一  
小木 友江  
小野 ヨシ  
亀山 なほ  
後藤 ひで  
斎藤 正樹  
瀬下 政二  
田中八千代  
高野 フサ  
土田 ミネ  
中川 信子



雪吞みて涸涸と行く信濃川  
寒鴉犬の茶碗を引いて行く  
ありがと云ふだけためマスクとる  
仏壇に残る古文書返送る  
菓を冠り牡丹しずかに春を待つ  
一墨痕の春の一字や艶やかに  
子等去りてさみしく残る雪達磨  
年男羊のような温くき人  
深深と音吸い込みて雪の降る

西条 富枝  
新野 千代  
広川富士江  
皆川 イツ  
三浦 かず  
森田 修蔵  
矢口 鐵治  
山田 正雄  
枝並嘉代子

## 短歌 公民館短歌クラブ

風雪を好むかのような山茶花は吹雪かれてなほも咲き続けおり  
海の上に黒き雪雲垂れこめて拉致の決刃に雪の轟く  
紅梅の芽立ちはいまだ硬けれど如月の雨に木肌濡れてをり  
自死したる友送らむと涙見せ孫は期末試験受けずに出て行く  
鳥小屋の鶏にことわり寒卵取りて来たりぬ留守の里より  
夫は囲碁我は読書の趣味ありて没頭すれば難念消える  
征く時に兄の残せし六角夕は壁に飾られ五十六年経る  
今年また五年日記を書き下す永遠に未完の吾が物語  
珠まれし茶髪が今は馴れとなり稀なる黒髪不可思議となる  
雪降りし立木に絡むカラスウリ味気無き美は鳥も交かず  
深しんと音なく積る細雪花咲くことし裸木の梢  
降り続く雪の市場で野菜売る煙着ぶくれて声をかけ来る  
今年また春先がけて妹より春り豊からいらご届きぬ  
新雪の踏み分けられたる田なか道行き付くところ管名時立つ  
節分に降りたる雪が両側に溜まりておれば歩くにわらし  
肩の冷えてよく眠れぬという吾に羽毛肩当て妻は買ひ来る  
月経を終へたる憎も人なれば冗談一言へて行きたり  
雪晴れて友と出かけしデパートであづきアイスで喉うるおせり  
冬靴を贈った店に時かけて靴底たしかむ鈴となりたり  
明朝は美人とならむ隣の間も休まぬ美人の湯に打たれたい  
スーパの秋刀魚となぜか目が合ひて二匹購ひ雪道帰る  
遙かな日の南の守備の浮かびくる戦友くれたる米の朝餉に  
ゆくりなく頭上を過ぐる白鳥は夕陽の彩に染まりゆきたり

熊谷あき子  
米山 芳郎  
本間まみ子  
堀 和子  
鈴木八千代  
栗田ひとみ  
岩淵 サチ  
山田 一穂  
齊藤 ハル  
片桐 令子  
丸山 義雄  
佐藤千代子  
高橋 ヒロ  
竹内千久萬  
平山 トミ  
雪松 眞美  
佐藤ハルエ  
熊倉恵美子  
土屋フミ子  
鍋井 悦子  
山田 共栄  
小形 正男  
岩瀬 房枝

### 広域情報ネットワーク

#### イベント情報

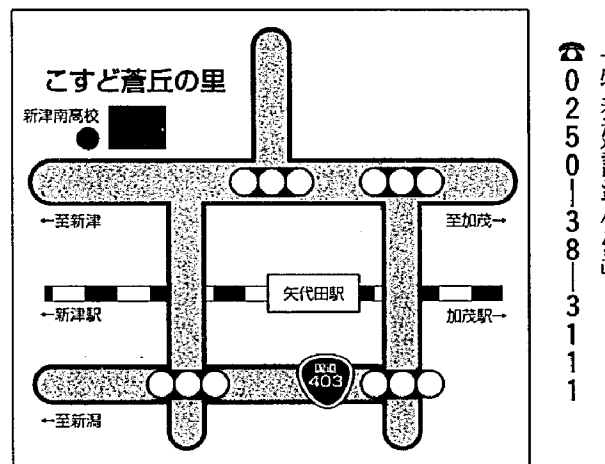
**【笹神村】**  
 ○ささかみゆうきの里の火祭り  
 高さ約10mの笹神一大きいさいの神。五頭温泉郷旅館鍋合戦やもちつき等のイベントを多数用意してあります。  
**■開催日時** 3月1日(土) 正午～午後4時30分  
**■会場** 村杉温泉入口前広場  
**■問い合わせ** 笹神村商工会  
 ☎0250-62-4563

#### 施設情報

**【新津市】**  
 ○新津市美術館  
 広いアトリウムが自慢の新津市美術館は、従来の美術館の枠にとらわれない、多彩なアートに出会える場です。  
**■問い合わせ** 新津市美術館  
 ☎0250-25-1300  
 naf@city.niitsu.niigata.jp

**【横越町】**  
 ○財団法人 北方文化博物館  
 越後千町歩地主伊藤家の在りし日のままの豪壮な館に、美術品・骨董品・民俗資料などが展示。また、ガラス工房・地酒館・イタリアンレストランなども併設。  
**■問い合わせ** 北方文化博物館  
 ☎385-2001

**特別養護老人ホーム**  
**「こすど蒼丘の里」一般公開**  
 新津市・亀田町・村松町・横越町・小須戸町で構成する社会福祉法人「中浦原福祉会」では、4月1日(火)から開設される特別養護老人ホーム「こすど蒼丘の里」の一般公開を次のとおり行います。  
 ☐3月21日(祝) 午前10時～午後4時  
 ☐特別養護老人ホーム「こすど蒼丘の里」  
 小須戸町大字矢代田3092番地  
 12 (新津南高校となり)  
 小須戸町役場保健福祉課内



### 総合体育館からのお願い

- みんなが楽しく、正しく利用できるよう、次の点に注意してご利用ください。
- ◆室内温水プール
    - ①3歳以下の子どもは入場できません。
    - ②小学校4年生以下は、水着を着た大人(高校生を除く18歳以上)の付き添いが必要です。〔大人1人につき、4歳以上小学校入学前の子どもは2人まで〕
    - ③4歳以上小学校入学前の子どもは無料です。受付に申し出て、子ども用の利用券をもらってください。
    - ④スイミングキャップの着用が必要です。
    - ⑤浮輪は、幼児用プール、低学年用プールのみ使用可能です。
    - ⑥水中道具(ガラス製ゴーグル、ビーチボールなど)は使用できません。
    - ⑦メガネ、腕時計などのガラス製品やピアスなどをつけての遊泳はできません。
    - ⑧ロッカーの使用には100円硬貨が必要です。使用後は硬貨が戻るリターン式ですので、取り忘れのないようご注意ください。
  - ◆問い合わせ…町民体育課  
 ☎381-1222



# かめだ通信

まちや地域の情報をお知らせします。

- 日時
- 会場
- 内容
- 申し込み
- 問い合わせ

### 募集

#### 高齢者クラブ入会のご案内

21世紀は、高齢者の世紀だといわれています。まず健康で、さらに生きがいを持って過ごすことが重要です。私たちの高齢者クラブは、生き生きと健康に社会生活を過ごせる場として最高のものであり、老後を明るく活力あるものにするため、ぜひ高齢者クラブに入会されますようご案内します。

#### 入会の方法

おおよね60歳以上の方ならどなたでも入会できます。地域の単位高齢者クラブの会長に直接申し込んでください。詳しいことは連合会事務局にお問い合わせください。

#### 亀田町高齢者クラブ連合会

(社会福祉協議会内)  
 ☎381-7221

#### 第6回ふれ愛さくらまつり

#### ふれ愛フリーマーケット

4月20日(日) 午前10時～午後3時  
 新潟ふれ愛プラザ駐車場(雨天時は体育館)

#### 募集出店数

35ブース(申込多数)

### お知らせ

#### 文芸講演会

主催 文芸かめだ編集委員  
 ☐3月15日(土) 午後1時開場 午後1時30分開演  
 ☐亀田町公民館 1階  
 ☐演題「人生いろいろ」

の場合は抽選、障害のある方優先) スペース 間口2m×奥行2m (雨天時は1.5m×2m)  
 ■出店料 1ブース1,000円 (障害のある方は免除)  
 ■往復はがきに必要な事項をご記入の上、左記住所へ郵送してください。  
 ・往信用はがきに郵便番号、住所、氏名、年齢、電話番号、ファックス番号、障害の有無を記入。  
 ・返信用はがきの表面に申込者の住所、氏名を記入。  
 ■申込期間 3月1日(土)～3月30日(日)  
 ※結果については4月8日(火)までにはがきでご連絡します。  
 ■新潟県障害者交流センター 佐々木・杉田  
 〒950-0121  
 亀田町向陽1-9-1  
 ☎381-8110  
 ☎381-1478

#### 司法書士と社会福祉士による 第13回シルバ110番

高齢者、知的障害者、精神障害者、身体障害者の方の不動産や相続、遺言、贈与、借金の返済などに関わる問題および介護、福祉に関わる問題につき、司法書士および社会福祉士が電話による相談をお受けし、問題解決のアドバイスをいたします。  
 また、成年後見制度および介護保険制度についてのご質問にもお答えいたします。

3月15日(土) 午前10時～午後4時  
 ■相談電話番号  
 ☎223-2335 (当日のみ)  
 ※面談による相談は、予約制です。面談による相談をご希望の方は、事前に電話(☎228-1727)でご予約ください。

新潟県司法書士会館2階  
 新潟市古町通13番町5160番地  
 リーガルサポートにいがた  
 ☎228-1727  
 ※相談は無料。秘密は厳守いたします。

### アスパークから大会のお知らせ

| 日時                    | 大会名               | 会場      |
|-----------------------|-------------------|---------|
| 3月2日(日) 9:00~         | 新潟市オープンラージボール卓球大会 | メインアリーナ |
| 3月8日(土) 13:00~18:00   | 新潟市ミニバスケットボール大会   | メインアリーナ |
| 3月9日(日) 9:00~         | 新潟市ミニバスケットボール大会   | メインアリーナ |
| 3月15日(土) 13:30~       | 第4回亀田RG新体操発表会     | メインアリーナ |
| 3月21日(祝)~23日(日) 9:00~ | 亀田町オープンバスケットボール大会 | メインアリーナ |
| 3月30日(日) 9:00~        | MBAバトントワリング       | メインアリーナ |

お気軽にご来場ください。  
**お問い合わせ**  
 亀田町教育委員会 町民体育課(亀田町総合体育館内)  
 ☎381-1222 ☎381-7077

# 福寿大学

## ●川柳の部

3月9日(日) \*川柳クラブと合同  
午前9時30分～公民館101研修室

## ●健康の部

3月11日(火)  
午後1時30分～公民館103和室

## ●探訪の部

3月12日(水) 午前10時～公民館301会議室  
「亀田上水道事始め」三村 哲司先生

## ●歌謡の部

3月13日(木)  
午前10時～公民館301会議室

## ●詩吟の部

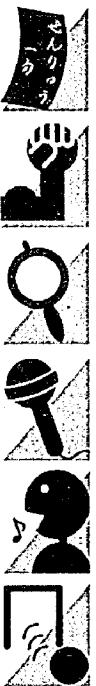
3月14日(金)  
午後1時30分～公民館101研修室

## ●ゲートボール部

3月1日(土)  
午後1時30分～袋津室内ゲートボール場

## 福寿大学修了式

3月20日(木)  
午前10時～公民館301会議室



## 公民館 図書室 新着図書

「翼はいつまでも」 川上 健一/著  
—初恋と友情と旅立ち、という中学生小説の王道—  
—目頭が熱くなる感動的な野球小説であると同時に、これは元気の出ってくる中学生小説なのである(北上次郎氏評)。11年ぶりの新作

「世界がはじまる朝」 黒田 晶/著  
—あたしは病気だ。毎日全てを忘れていく病気だ—。混乱するルビーは、日本人の少年ケイゴと出会った。日本語がほとんどできない少女と、英語は片言しか分からない少年の不器用な恋愛を描く。

- 渡辺 淳一 キススキスキス
- 赤川 次郎 メリー・ウィドウ・ワルツ
- 阿川佐和子 屋上のあるアパート
- 浅田 次郎 五郎治殿御始末
- 伊集院 静 眠る鯉
- 粟本 薫 水曜日のジゴロ
- 小池真理子 虚無のオペラ
- 佐藤 ラギ 人形(ギニョル)
- 栗井 脩介 火の粉
- 林 真理子 年下の女友だち
- 牧村 泉 邪光
- 宮本 輝 星宿海への道

## 図書室利用案内

図書室は、亀田町公民館(新明町1)2階にあります。初めて利用される方は、住所等の確認できるもの(免許証・学生証など)を持参してください。

貸出冊数は1人10冊まで(うち雑誌は3冊まで)

### 利用時間

※公民館休館日は休み  
月・木=午前9時～午後8時  
火・水・金・土=午前9時～午後5時  
日・祝日=午前10時～午後4時  
※公民館図書室 ☎381-2728

### 公民館 図書室 ホームページ

インターネットで24時間、蔵書の検索ができます。読んでみたい本はありますか。

<http://www2.ocn.ne.jp/~kame/library/index.htm>

### 亀田町公民館 ホームページ

<http://www2.ocn.ne.jp/~kame/index.html>

## 水道局開局70周年記念 亀田町水道事始め

### 配水管工事

下図の「水道布設図」の如く、広い給水地域にあまねく飲料水を供給するには堅牢な配水管が必要である。当初配水管の総延長は三、〇三〇間(約五、四五四m)。配水管の直径は二五〇ミリ、一五〇ミリ、一〇〇ミリの三種の類の鋼鉄管が使用された。

配水塔(水道タンク)より布設された本管(二五〇ミリ)は砂丘を下り、稲葉を縫、信越本線を横断して諏訪神社前まで出て横町及び本町通り交差点に至る。

本町二丁目荒熊商店前から二方に分かれ、一方は曾我石油店角迄、また一方は本町一丁目と東船場町境の間迄、規格は一五〇ミリ管を布設した。

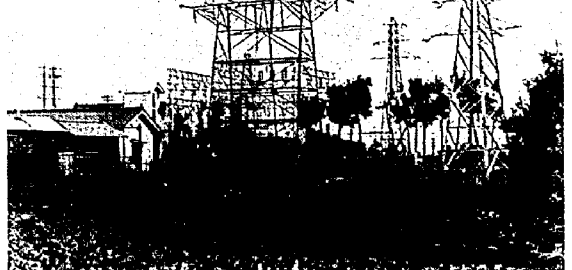
稲葉十字路より分かれた一〇〇ミリの支管は入稲葉に布設され、一方鉄道踏切西辻及び諏訪神社横から分岐した支管は旧役場(郷土

資料館)前にて合流し本町四丁目の配管に連絡する。本町四丁目より亀田小学校迄支管を埋設し、三つ又から袋津の一部へ配管した。更に、本町二丁目(曾我石油点角)より分かれた支管は船戸山変電所迄布設、変電装置の冷却に用いた。本町立川商店脇、現交番脇から市場通りの間に二筋の支管を埋設した。

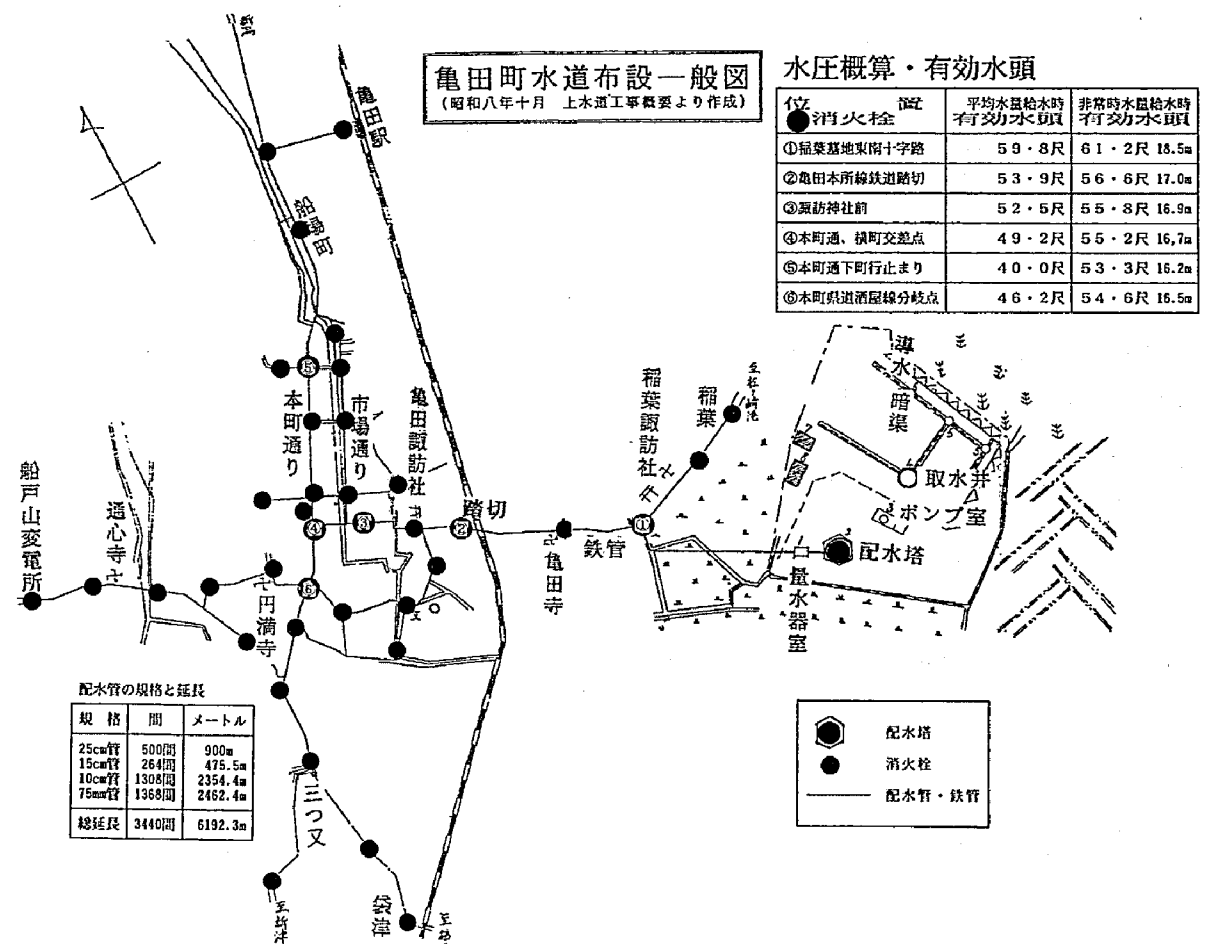
諏訪神社前本管より分かれ裏町に布設した支管は、東船場を経て亀田駅に至り列車、乗客の便に供した。消火栓は五十間(約六十間)に一箇所(約90m)108m)に一箇所づつ道路の交差点や役場・学校・消防署など公共施設の近くに設置した。

注水力維持のため下図印①⑥の消火栓の有効注水距離を基準に定めた。他に、住宅密集地等全部で二十二箇所設置した。公設共用栓も家屋の密集箇所を選び二十二箇所設けた。その後、各家庭に七五ミリの配水管を布設し、その総延長は三、四四〇間即ち約六、二〇〇mに達した。

(郷土資料館長)



大正12年設置された亀田変電所(船戸山)





# 3月 保健・衛生 行事のお知らせ

|         |    |    |    |    |    |    |       |        |
|---------|----|----|----|----|----|----|-------|--------|
| 3 March |    |    |    |    |    |    | ○印は祝日 | □印は閉庁日 |
| 日       | 月  | 火  | 水  | 木  | 金  | 土  |       |        |
|         |    |    |    |    |    | 1  |       |        |
| 2       | 3  | 4  | 5  | 6  | 7  | 8  |       |        |
| 9       | 10 | 11 | 12 | 13 | 14 | 15 |       |        |
| 16      | 17 | 18 | 19 | 20 | 21 | 22 |       |        |
| 23      | 24 | 25 | 26 | 27 | 28 | 29 |       |        |

## 乳幼児の健診

★母子手帳とアンケートをお持ちください。

会場…保健センター/受付時間…午後1時10分～2時

| 内容                        | 対象          | 期日       |
|---------------------------|-------------|----------|
| 4カ月児健診<br>(アンケートをお持ちください) | 平成14年11月生まれ | 3月17日(月) |
| 1歳半児健診<br>(歯科検診も同時に行います)  | 平成13年9月生まれ  | 3月18日(火) |
| 3歳児健診<br>※尿の検査もあります       | 平成12年2月生まれ  | 3月19日(水) |

※3歳児健診では、ご家庭での視力検査と聴覚(耳)検査が必要です。早めにアンケートに目を通し、検査してください。

## 指導・相談

★母子手帳をお持ちください。

会場…保健センター

| 内容            | 対象  | 日時                                       |
|---------------|---|--|
| 母親学級<br>(1回目) | 平成15年2月中に届出した妊婦及び希望者                                    | 3月6日(水)<br>午後1時20分開始                     |
| 母親学級<br>(2回目) | 1回目終了者  | 3月13日(水)<br>午後1時20分開始                    |
| 母親学級<br>(3回目) | 原則として12月の受講者(お父さんも学べる内容です。)                             | 3月27日(水)<br>午後1時20分開始                    |
| 離乳食講習会        | 平成14年11月生まれ   | 3月11日(火)<br>午前10時開始                      |
| あそびの広場        | あそびの広場として開放します。どなたでもどうぞ。※希望者は育児相談もできます。18日は管理栄養士さんもいます。 | 3月11日(火)・18日(火)<br>25日(火)<br>午前9時30分～11時 |

## 健康相談

★健康手帳のある方は、お持ちください。

会場…公民館104会議室

| 内容   | 対象        | 日時                                |
|------|-----------|-----------------------------------|
| 健康相談 | 40歳以上の希望者 | 3月14日(金)・26日(水)<br>午前9時30分～11時30分 |

## 予防接種

★母子手帳と予診票をお持ちください。

会場…保健センター/受付時間…午後1時30分～2時20分

| 内容         | 対象  | 期日       |
|------------|---|----------|
| ツベルクリン反応検査 | 平成14年11月生まれ<br>※ツベルクリン反応検査予診票(白)をお持ちください。<br>4歳未満で受けていないお子さんは受けてください。 | 3月12日(水) |
| ツ反判定及びBCG  | ツベルクリン反応検査を受けた方<br>※BCG予診票(青)をお持ちください。                                | 3月14日(金) |

◎三種混合・麻しん・風しん・日本脳炎の予防接種はかかりつけの医療機関で受ける個別接種です。(町外医療機関でも受けられます。)お子さんの体調のいいときにすすめておきましょう。不明な事は、かかりつけの医師または、保健センターへご相談ください。 ☎381-2111 内線401

◎転入した方は母子手帳を持って保健センターまでおいでください。予診票をお渡しします。

3月 小児科日曜当番 診療時間 午前9時～午後5時  
(三市中蒲東蒲小児科医会の取り決め)

| 日   | 当番医                              | 電話番号                   |
|-----|----------------------------------|------------------------|
| 2日  | みと小児科クリニック(白根市)                  | ☎370-1055              |
| 9日  | さとう小児科医院(横越町)<br>かさはらクリニック(白根市)※ | ☎385-5200<br>☎372-8899 |
| 16日 | 小児科高野クリニック(新津市)※                 | ☎0250-23-3011          |
| 23日 | ささがわ小児科クリニック(四ツ興野2)              | ☎383-5500              |
| 30日 | 下越病院(新津市)                        | ☎0250-22-4711          |

※受付時間は午後4時まで

## アスパーク 親子レクリエーション教室

- ◎会場 亀田町総合体育館(メインアリーナ)
- ◎対象 幼児と保護者
- ◎内容 親子でできるリズム体操や遊びをおこないます。
- ◎日時 3月24日(月)  
午前10時30分～11時30分  
(午前10時受付開始)
- ◎参加費 保護者のみ 1回200円
- ◎問い合わせ 町民体育課 ☎381-1222



## 休日の当番医院と水道当番業者

| 日   | 当番医院(診療時間 午前9時～午後5時)       | 当番業者(受付時間 午前8時～午後5時) |
|-----|----------------------------|----------------------|
| 1日  |                            | (有)新和設備工業所 ☎381-5016 |
| 2日  | ゆきよクリニック(稲葉1) ☎382-3450    | 風間建設工業(株) ☎381-4962  |
| 8日  |                            | (有)佐藤工業所 ☎381-3507   |
| 9日  | さとう小児科医院(横越町中央) ☎385-5200  | (株)積招工事 ☎382-6355    |
| 15日 |                            | (有)サンエツ工業 ☎382-3146  |
| 16日 | 清野医院(四ツ興野5) ☎383-1333      | (株)宏栄工業 ☎381-5184    |
| 21日 | こんの脳神経クリニック(泉町1) ☎383-1355 | 旭総和(株) ☎383-0071     |
| 22日 |                            | 小木工業(株) ☎382-3171    |
| 23日 | たなか整形外科(横越町中央) ☎383-2200   | (株)小野建築設備 ☎382-6489  |
| 29日 |                            | (有)新和設備工業所 ☎381-5016 |
| 30日 | 斎藤内科消化器科医院(城所1) ☎383-3110  | 風間建設工業(株) ☎381-4962  |

※亀田第一病院(西町2)では当直医がいますので、緊急の場合、診察に応じます。 ☎382-3111

※休日(土曜日を含む)の水道管の破裂・漏水のときに、連絡してください。

※歯科の場合は県歯科医師会休日歯科診療センター(新潟市堀之内南3-8-13) ☎283-3030

## ご存じですか? 亀田町の保育サービス

### 一時保育

在宅で育児を行っている保護者が、一時的に保育が困難な場合に児童を一時的にお預りするサービスです。

### 休日保育

保護者が休日(日曜・祝日)に就労等の都合により、家庭での保育が困難な場合に児童をお預りするサービスです。

### 子育て支援センター

栄徳寺保育園では、町内の方の子育て相談等に応じ、子育てサークルを支援しています。(☎381-3755 要予約)

### 子育てネット

亀田町の保育に関する情報は、子育てネットでも見ることができます。アドレス <http://www.i-kosodate.net/>

## 平成15年度保育園入園について

町立保育園・栄徳寺保育園では、4月からの入園に若干の余裕があります。入園を希望される方は、お早めにお問い合わせください。

〈問い合わせ〉 亀田町役場福祉健康課 ☎381-2111  
内線144・145



1歳半児健診より



表紙の写真

〈第21回なわとびチャンピオン大会〉



第21回 なわとびチャンピオン大会

なわとびチャンピオン大会が、2月2日(日)に亀田町総合体育館で行われました。今回は「長なわとび」「短なわとび」合わせて541人の参加がありました。

制限時間内に何回跳んだかを競う「長なわとび」は、2回の合計で179回を跳んだSNOW FORTEENSが2年連続で優勝しました。

一人ずつ跳んだ時間を競う「短なわとび」では、池田和史さん(西小5年)が1時間36秒の大会新記録(小学校高学年の部)で優勝しました。池田さんは、なんと小学2年生の時から4年連続で優勝しています。「時計を見ながら10分後をまず目標にして、それを繰り返すと長く跳べます。」とコツを教えてくださいました。

崇徳寺保育園

子育てテレホンサービス

※24時間いつでも聞ける子育てヒントのテープです。

3月 安全のしつけ(小学入学前) ☎381-9777

子育て広場(要予約)

※未入园児とその保護者の方、保育園に遊びに来てください。子育てのお話をしませんか!

3月6日(木) 午前10時~11時 ☎381-3755

野ネズミ駆除を  
実施します



3月15日(土)・16日(日)の2日間、亀田町全域の田畑を対象に野ネズミ駆除のために毒餌を仕掛けます。危険ですので、田畑などに立ち入らないようお願いいたします。  
また、犬を散歩させる方は、十分ご注意ください。

編集後記

▶我が家の鉢植えのプラムが花を咲かせました。▶育ててから初めての冬越えのため、花が咲く本当の時期は分かりませんが、梅や桜のように、おそらく4月前後に咲くものと推測されます。(早く咲いたのは、室内に置いていたことによるものと思われそうですが)

▶冬の間、成長が止まっていた(ように見えた)他の観葉植物たちも、よく見ると芽を出し始めています。

▶まだまだ寒い日は続いています、春はもうすぐそこです。 (つ)

住民の動き

※平成15年2月1日現在の住民登録人口。( )内は前月比



亀田町の人口 32,876人 (-5人)

男 15,983人 (-11人)  
女 16,893人 (+6人)  
世帯数 10,772世帯(-6世帯)

おこやかに (1月届出) (敬称略)

(11月生まれ) 届出者名 町名 区  
未夢 大島 翔太 西町5 52

(12月生まれ)  
花菜 渡邊 弘樹 諏訪2 12  
日和 古泉 史 稲葉3 16  
知佳 堀 幸男 向陽2 17  
悠 武藤 和也 砂岡1 33

(1月生まれ)  
南美 片桐 浩之 旭 1 1  
慶太 門脇 裕二 東本町2 2  
美優 小菅 学裕 諏訪2 12  
龍将 石塚 実 元町2 24  
汰一 荻野 康成 東町3 29  
将大 清野 康成 曙町4 32  
小遥 渡邊 忍 砂岡4 33  
穂太 佐藤 宏幸 水道町5 34  
冬羽 青木 健一 茅野山 41  
舞 古川 康之 茅野山 42  
恋太 山口 一浩 茅野山 42  
千春 池田 裕子 旭 3 53  
七菜 井澤 芳孝 五月町1 55  
諒大 遠藤 仁之 緑町4 56  
小雪 津村 守 早通2 57  
朝陽 伊藤 健治 四ツ興野3 58  
漢喜 遠田 秀昭 中島3 59

ごめいふく (2月1日~15日届出)

| 故人         | 世帯主 | 町名    | 区  |
|------------|-----|-------|----|
| 片山 貞雄 (76) | 節   | 東船場 2 | 1  |
| 小柳 芳夫 (53) | 本人  | 向陽 2  | 17 |
| 佐藤ヨシ子 (49) | 吉光  | 曙町 3  | 32 |
| 高橋千代治 (63) | 本人  | 砂岡 2  | 33 |
| 齋藤 吉治 (84) | トキ  | 鶉ノ子 1 | 38 |
| 川崎 和紘 (57) | 良子  | 泥湯    | 40 |
| 渋谷ミキエ (68) | 濟一  | 早通    | 45 |
| 丹治 鳳美 (56) | 敏夫  | 城所 2  | 50 |
| 水戸部レイ (76) | 竹二  | 中島 1  | 51 |