



ポイ捨てのないきれいな町に！ 全町一斉クリーン作戦

5月12日(日)朝、全町一斉クリーン作戦が行われました。この日はちょうどこの時間帯だけ雨が降るといふ悪天候の中、皆さん傘をさしたり、レインコートを着ながら町をきれいにしてくださいました。

普段何気なく通っている道でも、よく見ると空き缶やたばこの吸い殻がいっぱい！道路沿いでハンガーを見つけ、首をかしげている子の姿がとても印象的でした。

「ちりも積れば山となる」といいます。ポイ捨てごみの山ではなく、一人ひとりのマナーを積み重ねていきたいですね。

◆おもな内容◆

水道週間	2
第2回新潟市・亀田町・横越町 合併問題協議会(その6)	6
介護保険係からのお知らせ	8
町のお医者さんシリーズ②	11
110番情報	14
レンズでキャッチ	15
随想	16
文芸	17
広域情報	19
生涯学習だより	20
6月の保健・衛生行事	22
住民の動き	24

かめだの水道水は こんなに安全です

平成14年4月分水道水の水質検査結果を下記によりお知らせします。今年も昨年と同様に基準数値の10分の1以下程度で安全性が確認され、安心してお使いいただけます。
水質については、水道局浄水係までお問い合わせください。☎381-3101

水質検査結果

(平成14年4月8日実施)

分類	検査項目	水質基準値	水質検査結果	分類	検査項目	水質基準値	水質検査結果
一般細菌	一般細菌	100個/ml以下	0	消毒副生成物	総トリハロメタン	0.1mg/l以下	0.007
	大腸菌群	検出されないこと	検出しない		クロロホルム	0.06mg/l以下	0.005
	シアン	0.01mg/l以下	0.001未満		ブロモジクロロメタン	0.03mg/l以下	0.002
	水銀	0.0005mg/l以下	0.00005未満		ジブロモクロロメタン	0.1mg/l以下	0.001未満
	鉛	0.05mg/l以下	0.001未満		ブromoホルム	0.09mg/l以下	0.001未満
	六価クロム	0.05mg/l以下	0.005未満		塩素イオン	200mg/l以下	7.5
	カドミウム	0.01mg/l以下	0.001未満		有機物等	10mg/l以下	0.4
	セレン	0.01mg/l以下	0.001未満		ナトリウム	200mg/l以下	6.6
	ヒ素	0.01mg/l以下	0.001未満		硬度(カルシウム、マグネシウム等)	300mg/l以下	10
	フッ素	0.8mg/l以下	0.08未満		蒸発残留物	500mg/l以下	39
無機物・重金属	硝酸性および亜硝酸性窒素	10mg/l以下	0.4	銅	1.0mg/l以下	0.01未満	
	トリクロロエチレン	0.03mg/l以下	0.001未満	鉄	0.3mg/l以下	0.03未満	
	テトラクロロエチレン	0.01mg/l以下	0.001未満	マンガン	0.05mg/l以下	0.005未満	
	四塩化炭素	0.002mg/l以下	0.0002未満	亜鉛	1.0mg/l以下	0.01未満	
	1,1,2-トリクロロエタン	0.006mg/l以下	0.0006未満	フェノール類	0.005mg/l以下	0.005未満	
	1,2-ジクロロエタン	0.004mg/l以下	0.0004未満	1,1,1-トリクロロエタン	0.3mg/l以下	0.001未満	
	1,1-ジクロロエチレン	0.02mg/l以下	0.002未満	陰イオン界面活性剤	0.2mg/l以下	0.02未満	
	シス-1,2-ジクロロエチレン	0.04mg/l以下	0.004未満	pH値	5.8~8.6	7.0	
	ジクロロメタン	0.02mg/l以下	0.002未満	臭気	異常でないこと	異常なし	
	ベンゼン	0.01mg/l以下	0.001未満	味	異常でないこと	異常なし	
一般有機化学物質	チウラム	0.006mg/l以下	0.0006未満	色度	5度以下	1未満	
	シマジン(CAT)	0.003mg/l以下	0.0003未満	濁度	2度以下	0.1未満	
	チオベンカルブ(ベンチオカーブ)	0.02mg/l以下	0.002未満	アンモニア性窒素	基準値なし	0.1未満	
	1,3-ジクロロプロペン	0.002mg/l以下	0.0002未満	残留塩素	0.1mg/l以上	0.36	
農薬							

〔採水場所 亀田町西町地内〕

快適水質結果

(平成14年4月8日実施)

分類	検査項目	検査成績	目標値
色	マンガン	0.001未満	0.01mg/l以下
	アルミニウム	0.02未満	0.2mg/l以下
におい	残留塩素	0.36	1mg/l程度
	2-メチルイソボルネオール	0.000005未満	粉末活性炭処理 : 0.00002mg/l 粒状活性炭等恒久施設: 0.00001mg/l
味	ジェオスミン	0.000005未満	粉末活性炭処理 : 0.00002mg/l 粒状活性炭等恒久施設: 0.00001mg/l
	臭気強度(TON)	1	3以下
覚	遊離炭酸	4.8	20mg/l以下
	有機物等	0.4	3mg/l以下
濁り	硬度	10	10mg/l以上 100mg/l以下
	蒸発残留物	39	30mg/l以上 200mg/l以下
音韻	濁度	0.1未満	給水栓で1度以下 送配水施設入口で0.1度以下
	pH値	7.0	7.5程度



改修後の高架タンク

「変わる世に変わるらぬ信
頼水道水」をスローガンに、
6月1日から6月7日まで
水道週間が行われます。
健康で文化的な生活や社
会経済活動を支える基礎施
設である水道への理解とそ
の普及のため、昭和33年か
ら始まった水道週間も今年
で44回目になり、普及率は
全国平均96・6% (平成12
年度末) となりました。

「変わる世に変わるらぬ信
頼水道水」をスローガンに、
6月1日から6月7日まで
水道週間が行われます。
健康で文化的な生活や社
会経済活動を支える基礎施
設である水道への理解とそ
の普及のため、昭和33年か
ら始まった水道週間も今年
で44回目になり、普及率は
全国平均96・6% (平成12
年度末) となりました。

「変わる世に変わるらぬ信
頼水道水」をスローガンに、
6月1日から6月7日まで
水道週間が行われます。
健康で文化的な生活や社
会経済活動を支える基礎施
設である水道への理解とそ
の普及のため、昭和33年か
ら始まった水道週間も今年
で44回目になり、普及率は
全国平均96・6% (平成12
年度末) となりました。

「変わる世に変わるらぬ信
頼水道水」をスローガンに、
6月1日から6月7日まで
水道週間が行われます。
健康で文化的な生活や社
会経済活動を支える基礎施
設である水道への理解とそ
の普及のため、昭和33年か
ら始まった水道週間も今年
で44回目になり、普及率は
全国平均96・6% (平成12
年度末) となりました。

「変わる世に変わるらぬ信
頼水道水」をスローガンに、
6月1日から6月7日まで
水道週間が行われます。
健康で文化的な生活や社
会経済活動を支える基礎施
設である水道への理解とそ
の普及のため、昭和33年か
ら始まった水道週間も今年
で44回目になり、普及率は
全国平均96・6% (平成12
年度末) となりました。

「変わる世に変わるらぬ信
頼水道水」をスローガンに、
6月1日から6月7日まで
水道週間が行われます。
健康で文化的な生活や社
会経済活動を支える基礎施
設である水道への理解とそ
の普及のため、昭和33年か
ら始まった水道週間も今年
で44回目になり、普及率は
全国平均96・6% (平成12
年度末) となりました。

「変わる世に変わるらぬ信
頼水道水」をスローガンに、
6月1日から6月7日まで
水道週間が行われます。
健康で文化的な生活や社
会経済活動を支える基礎施
設である水道への理解とそ
の普及のため、昭和33年か
ら始まった水道週間も今年
で44回目になり、普及率は
全国平均96・6% (平成12
年度末) となりました。

「変わる世に変わるらぬ信
頼水道水」をスローガンに、
6月1日から6月7日まで
水道週間が行われます。
健康で文化的な生活や社
会経済活動を支える基礎施
設である水道への理解とそ
の普及のため、昭和33年か
ら始まった水道週間も今年
で44回目になり、普及率は
全国平均96・6% (平成12
年度末) となりました。

「変わる世に変わるらぬ信
頼水道水」をスローガンに、
6月1日から6月7日まで
水道週間が行われます。
健康で文化的な生活や社
会経済活動を支える基礎施
設である水道への理解とそ
の普及のため、昭和33年か
ら始まった水道週間も今年
で44回目になり、普及率は
全国平均96・6% (平成12
年度末) となりました。

「変わる世に変わるらぬ信
頼水道水」をスローガンに、
6月1日から6月7日まで
水道週間が行われます。
健康で文化的な生活や社
会経済活動を支える基礎施
設である水道への理解とそ
の普及のため、昭和33年か
ら始まった水道週間も今年
で44回目になり、普及率は
全国平均96・6% (平成12
年度末) となりました。

亀田町水道局
亀田町浄水場
☎381-3101

痴呆予防教室のお知らせ

「ボケ（痴呆）にはなりたくない。何か予防する方法があれば・・・」 実は痴呆は予防できると言われています。予防の方法を知り、健やかな生活を送っていただくために、以下の日程で痴呆予防教室を開催いたします。どなたでも参加できますので、お気軽にお立ち寄りください。

【日時】 6月28日（金） 午後1時30分～3時30分

【会場】 亀田第一病院 6階講義室

【対象者】 地域住民の方

【内容】 ・痴呆予防のビデオ上映
・痴呆予防のお話
・頭の働きを良くするレクリエーションの紹介
・痴呆介護の相談
(相談は無料、相談内容は遵守致します。)

【主催および問い合わせ先】

在宅介護支援センター向陽の里

☎381-1959

在宅介護支援センターかめだなかの

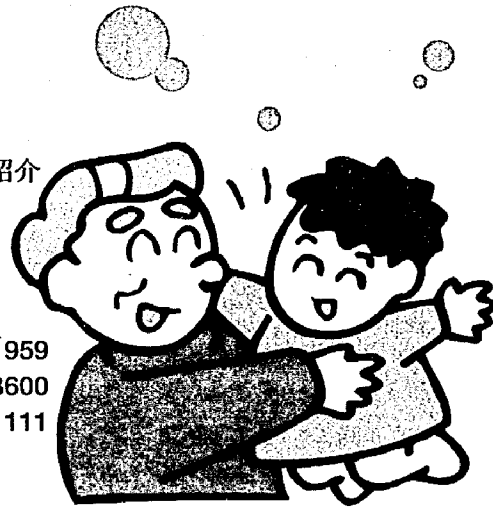
☎382-8600

亀田町在宅介護支援センター（亀田園内）

☎382-1111

※参加は無料です。直接会場までお越しください。

※7月にも別会場で同様の教室を開催する予定です。



児童手当 受給者の皆さんへ

児童手当を10日に振り込みます

平成14年2月から5月までの児童手当を、6月10日（月）に各受給者の口座へ振り込みますので、お知らせします。

現況届の手続きが必要です

児童手当等を受けている方は、毎年6月に「現況届」を提出しなければなりません。

この届は、毎年6月1日における状況を記載し、児童手当等を引き続き受ける要件があるかどうかを確認するためのものです。

この届の提出がないと、6月分以降の手当が受けられなくなりますのでご注意ください。

現況届の手続きについては、本人あてに郵送でご案内いたします。

●現況届に必要な添付書類等

◆年金加入証明書

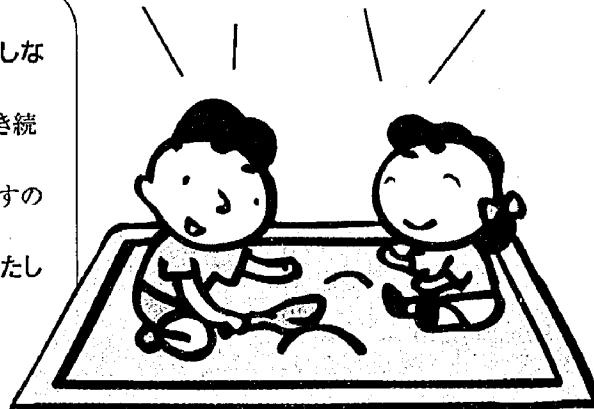
請求者が被用者（サラリーマン等）である場合に提出

◆前住所地の市区町村長が発行する児童手当所得証明書

当該市区町村に平成14年1月1日に住所がなかった場合に提出

◆その他、必要に応じて提出する書類があります。

■問い合わせ…役場福祉健康課 ☎381-2111 内線 145



亀田町指定給水装置工事事業者

平成14年5月10日現在

所在地	名称	電話	所在地	名称	電話
亀田町	(株) 禎 招 工 事	382-6355	新潟市	(有) 鈴木配管工業	377-5417
〃	(有) 佐藤工業所	381-3507	〃	山田ガス(株)	273-9843
〃	(有) 新和設備工業所	381-5016	〃	日新工業(株)	271-8000
〃	(株) 宏栄工業	381-5184	〃	(株) リブ口	277-5005
〃	小木工業(株)	382-3171	〃	(有) 日高建設	267-3833
〃	(有) サンエツ工業	382-3146	〃	(有) 伊藤設備工業	377-1711
〃	(株) 小野建築設備	381-3672	〃	小池住設	262-4279
〃	風間建設工業(株)	381-4962	〃	新潟配管(株)	283-5121
〃	(有) 総和工業	383-0071	〃	(有) 茜設備設計	256-5295
横越町	(有) カンダ設備	385-2369	〃	(有) 環境システム	280-3606
〃	(有) エスエス工業	385-4425	新潟市	(株) 馬場工務所	0250-22-0010
〃	(株) ほんま	385-4101	〃	越後配管設備工業(株)	0250-23-1611
新潟市	新潟パイプ工業(有)	270-6074	〃	(株) カサイ	0250-24-3900
〃	(株) 創 建	280-4554	〃	大宗建設工業(株)	0250-24-2992
〃	(株) ナカムラ	241-8311	〃	(株) 川口総業	0250-22-7007
〃	(有) 不二配管工業	287-2200	〃	(有) 三和住設	0250-24-7121
〃	(株) 北設備工業所	266-8121	〃	(有) ムラヤマ住宅設備	0250-25-1455
〃	(株) 中山工務店	284-2141	〃	(有) 新潟設備工業	0250-23-3221
〃	(株) 協立工業	269-0555	〃	(株) 徳永設備設計事務所	0250-24-5104
〃	長谷川総建(株)	276-5521	〃	(有) 浄化槽技術センター	0250-22-2530
〃	(株) 千代田設備	284-1141	豊栄市	(有) 幸栄設備	386-4456
〃	(株) 寺尾設備工業	268-3612	〃	(株) 暁工業	386-8824
〃	(有) 望設備工業	287-5870	〃	(有) 長谷川設備	387-2371
〃	(株) 大二工業	241-1357	新発田市	(株) 大堀商会	0254-24-4133
〃	(株) 山口工業所	241-2828	〃	(株) ハセガワ	0254-23-0800
〃	(株) 新栄工業	277-6881	聖籠町	(有) 新発田技研	0254-27-3139
〃	(株) 田中石油	276-3077	白根市	(株) 藤崎兄弟商会	372-1166
〃	(有) 東光設備	275-9992	〃	(有) 生野設備	372-1357
〃	高德工業(株)	265-4657	〃	ミサワホームインテグ新潟(株)	370-1330
〃	新葦工業(株)新潟支店	258-3347	〃	朝日産業(有)	373-2911
〃	新潟興業(株)	286-7338	五泉市	(有) 丸和工業	0250-42-4606
〃	北斗興業(株)	259-3335	水原町	(株) 松田設備工業	0250-62-2632
〃	(有) コトブキ住設	277-3336	京ヶ瀬村	(有) 圓和工業	0250-67-4623
〃	(有) 福永管工業	231-2942	〃	(株) 伊藤工業	0250-67-2626
〃	新潟企業(株)	231-2121	燕市	燕総合設備(株)	0256-63-9110
〃	(有) 阿部配管	274-2461	田上町	(有) 滝沢電気商会	0256-57-2361
〃	高野設備(株)	284-0167	加茂市	日東設備工業(株)	0256-52-9828
〃	新潟スーパー住設(株)	286-0005	安田町	(株) シンセイ	0250-68-5888

水道工事は水道局の承認後に

新築や増改築のため水道工事をするときは、事前に水道局の承認を受けてから工事に着手してください。水道の申し込み手続きをしないで工事を行い、使用間際になってようやく申し込みをした場合、希望する日時に給水できないケースがあります。

◇水道工事の申し込み

水道の新設、増設など水道工事をする前に、指定業者または水道局に相談してから、申し込み手続きをしてください。

手続きについては、あなたに代わって指定業者が行ってくれます。

◇給水の開始

水道（給水）工事の申し込みの後、工事完了の時点で水道局が検査を行い、検査に合格すると水道メータを取り付け、初めて水道を使用することができます。

※水道のことについてのご相談は、亀田町水道局 ☎381-3101へ。

各種事務事業比較一覧表

分野	項目	事業名	亀田町	横越町	備考	
教育・文化 (18事業) ※広報かめだ5月15日号の続き	社会教育・文化/社会教育施設の設置状況(2事業)	図書館	下	下		
	社会教育・文化/青少年健全育成事業(1事業)	青少年育成員	下	下	亀田町、横越町制度なし	
	社会教育・文化/スポーツ振興(4事業)	スポーツの全国大会等出場者激励金		下	下	横越町：制度なし
		生涯スポーツ推進事業(スポーツ振興会)		下	下	亀田町、横越町制度なし
		学校開放事業		同	同	
		各種スポーツ大会		下	下	
	国際交流(1事業)	国際交流施設運営事業		下	下	亀田町、横越町制度なし
	文化(2事業)	新潟市美術展開催事業・亀田町町民文化展開催事業		下	下	横越町：制度なし
		にいがた市民文学発刊事業・横雲発刊事業		下	同	亀田町：制度なし
	産業 (36事業)	商業・工業/各種補助金交付事業(3事業)	商店街環境整備事業費補助金	下	下	亀田町、横越町制度なし
商店街組織化事業費補助金			下	下	亀田町、横越町制度なし	
商店街活性化ステップアップ事業費補助金			下	下	亀田町、横越町制度なし	
商業・工業/中小企業信用保証料補助事業(1事業)		中小企業信用保証料補助	下	下		
商業・工業/中小企業各種資金融資事業(7事業)		中小企業特別融資		下	下	横越町：制度なし
		無担保無保証人融資		下	下	亀田町、横越町制度なし
		中小企業開業資金		下	下	亀田町、横越町制度なし
		人材確保・時短促進援助資金		下	下	亀田町、横越町制度なし
		経営支援特別融資		下	下	亀田町、横越町制度なし
		公害防止施設資金貸付事業		下	下	亀田町、横越町制度なし
		公害防止施設資金助成金利子補給金		下	下	亀田町、横越町制度なし
商業・工業/工業振興助成金交付事業(6事業)		用地取得助成金		下	下	亀田町、横越町制度なし
		環境整備促進助成金		下	下	亀田町、横越町制度なし
		工場建設促進助成金		下	下	亀田町、横越町制度なし
		工場集団化等促進助成金		下	下	亀田町、横越町制度なし
		雇用促進助成金		下	下	亀田町、横越町制度なし
商業・工業/工場等振興助成金交付事業(2事業)		工場等新增設資金		下	下	亀田町、横越町制度なし
		設備近代化資金		下	下	亀田町、横越町制度なし
商業・工業/研究開発助成金交付事業(1事業)		産業活性化研究開発支援事業		下	下	亀田町、横越町制度なし
勤労者/雇用促進事業(1事業)		障害者雇用促進援助事業		下	下	亀田町、横越町制度なし
勤労者/資金貸付(1事業)		勤労者等住宅建設資金貸付		同	下	横越町：制度なし
観光(1事業)		観光イベントへの補助		下	下	
		農業/農業基盤の強化及び担い手の育成(2事業)	認定農業者の育成・確保	同	同	
		農業金融対策	下	下		

※産業分野は全36事業です。次号に続きます。

■亀田町ホームページ

URL <http://www.town.kameda.niigata.jp/>

■新潟市・亀田町・横越町合併問題協議会ホームページ

URL <http://www.niigata-inet.or.jp/nky-gappeimondai/>

■問い合わせ

役場企画調整課 ☎381-2111

上…新潟市と比べて2町のサービスが上回っている。
同…新潟市のサービスと同等である。
下…新潟市と比べて2町のサービスが下回っているものおよび2町に制度のないもの。
他…サービスの内容と対象のとりえ方などに差があり、単純に比較できないもの。

新潟市・亀田町・横越町の現況(一部抜粋)

6.主要公共施設の状況(前号の続き)

(5)下水道の状況

項目	細目	新潟市	亀田町	横越町
③農業集落排水	現在処理人口	9,897	—	—
	処理区域面積(m ²)	4,064,000	—	—
④地域下水道	現在処理人口	8,245	—	—
	処理区域面積(m ²)	1,982,000	—	—
⑤下水道普及率	下水道普及率(%)	65.5	83.4	92.1

(H13.3.31現在)

(6)老人福祉施設の状況

①養護老人ホーム	箇所数	1	—	—
	定員(人)	100	—	—
	現在入所数(人)	95	—	—
②特別養護老人ホーム	箇所数	17	1	1
	定員(人)	1,460	70	50
	現在入所数(人)	1,432	70	50
③軽費老人ホーム(H13.8.31現在)	箇所数	10	1	—
	定員(人)	449	51	—
	現在入所数(人)	423	49	—
④老人デイサービスセンター	箇所数	37	2	2

(H13.10.1現在)

(公立・私立を含めた、市町村区域に所在する施設)

(7)保育園・幼稚園の状況

項目	細目	新潟市	亀田町	横越町	
①保育園	箇所数	45	5	3	
	市町立保育園	定員(人)	3,870	480	290
	(H13.12.1現在)	現在入園数(人)	3,742	450	276
・私立保育園(認可のみ)	箇所数	65	5	1	
	(H13.12.1現在)	定員(人)	5,230	360	60
		現在入園数(人)	5,434	395	26
②幼稚園	箇所数	3	—	—	
	市町立幼稚園	定員(人)	370	—	—
		現在入園数(人)	340	—	—
・県立幼稚園	箇所数	1	—	—	
		定員(人)	96	—	—
		現在入園数(人)	96	—	—
・私立幼稚園	箇所数	36	1	—	
		定員(人)	7,074	175	—
		現在入園数(人)	5,748	114	—

(H13.5.1現在)

※主要公共施設の状況は次号に続きます。

第2回 新潟市・亀田町・横越町 合併問題協議会(NKG6)

前号に引き続き、第2回新潟市・亀田町・横越町合併問題協議会で説明のありました「新潟市・亀田町・横越町の現況」と「各種事務事業比較一覧表」について掲載します。

亀田町介護保険対象外サービス(町単独事業)について

介護保険が始まって3年目に入りました。町では、介護保険法に定められているサービスの他に介護保険対象外サービス(町単独事業)を下記により実施します。

① 訪問介護(ホームヘルプサービス)

利用対象者	65歳以上の虚弱な方で生活支援や介護が必要な方
サービス内容	身体介護(食事・排泄・衣類の着脱等)や家事援助(調理・洗濯・掃除・買い物等)及び相談、助言を行います。1週間に2時間以内を限度とします。
利用料金	介護報酬の1割相当分

② 通所介護(デイサービス)

利用対象者	65歳以上で要介護(要支援)認定で自立と判定された方
サービス内容	入浴、生活指導、食事、健康チェック、日常生活動作訓練、送迎等の提供をいたします。利用限度は1カ月間で7日以内です。
利用料金	介護報酬(要支援)の1割相当分と実費

③ 緊急時短期入所サービス事業(ショートステイ)

利用対象者	要支援・要介護者または自立と判定された方
サービス内容	介護者の病気や冠婚葬祭の緊急時に、一時施設(向陽の里・横雲の里)に入所し、日常生活のお世話をいたします。利用限度は6カ月間で7日以内です。
利用料金	介護報酬の1割相当分と実費

④ 紙おむつ支給事業

利用対象者	40歳以上で6カ月以上寝たきりや痴呆の方で、常時おむつを必要とし、要介護3以上と認定され、介護保険施設入所以外の方
サービス内容	紙おむつ支給券で、希望の型の紙おむつと引き換えられます。
利用料金	無料

⑤ 虚弱高齢者寝具乾燥等事業

利用対象者	65歳以上で寝たきり、痴呆の方、一人暮らし、高齢者のみの世帯に属し、寝具の衛生管理が困難な方
サービス内容	寝具の衛生管理のため、水洗い年2回、乾燥年10回のサービスを提供いたします。
利用料金	無料

⑥ 緊急通報装置貸与事業

利用対象者	おおむね65歳以上の一人暮らし、高齢者のみの世帯及びこれに準ずる世帯に属する高齢者で、緊急時に適切な対応が困難な方
サービス内容	ペンダントを押すと、あらかじめ設定した緊急連絡先に連絡される緊急発信機の貸与
利用料金	無料

⑦ 日常生活用具給付等事業

	電話の貸与	電磁調理器の給付
利用対象者	65歳以上の低所得者で一人暮らしの方	65歳以上の一人暮らしで心身機能の低下がある方
サービス内容	電話のない方に貸与します。	防火等の配慮が必要な方に電磁調理器を給付します。
利用料金	工事費は無料。使用料は個人負担です。	所得により個人負担があります。

⑧ 配食サービス事業

利用対象者	おおむね65歳以上の一人暮らし、高齢者のみの世帯及びこれに準ずる世帯に属する高齢者、並びに身体障害者の方
サービス内容	毎週1回夕食を家庭まで配達いたします。
利用料金	1食400円 (被保護世帯200円)

⑨ リフトバス運行事業(申し込みは社会福祉協議会)

利用対象者	65歳以上の寝たきりで移動に困難な方
サービス内容	リフトバスで利用者居宅と医療機関との間を送迎するサービスです。
利用料金	町内1,500円 町外2,500円

新規事業(平成14年4月1日施行)

高齢者・障害者向け住宅整備事業(補助事業)

利用対象者	介護保険の要介護(要支援)の認定を受けた方(第2号認定者含む)または身体障害者手帳1・2級か、療育手帳A保持者 ※対象者の世帯全員の、前年の収入合計額が600万円未満の方 ※重度障害者日常生活用具給付事業(住宅改修費)の対象者は、70万円が補助基準額になります。
サービス内容	高齢者、障害者(以下「高齢者等」という。)のいる世帯が住宅を高齢者等の身体状況に適したものに改造する場合 対象となる改造 ・居室および廊下等の改造 ・トイレ、浴室、玄関の改造 ・段差解消機、階段昇降機の設置 ・ホームエレベーターの設置 ※必ず事前に相談(見積書等持参)してください。
補助基準額	高齢者70万円 障害者90万円
補助率	生活保護世帯100% 所得税非課税世帯75% その他の世帯50% ※介護保険の住宅改修費(限度額20万円)を併用することができます。

- サービス利用の相談・申し込み先
- 福祉健康課介護保険係 ☎381-2111 内線141・142・146
 - 亀田町在宅介護支援センター(亀田園) ☎382-1111
 - 亀田町在宅介護支援センター向陽の里 ☎381-1959
 - 在宅介護支援センターかめだなかの ☎382-8600

町のお医者さんシリーズ②

結核は人類の歴史とともに古くから存在し、19世紀から20世紀前半には猛威を振るいましたが、第二次大戦後は治療法が進歩し、罹患率や死亡率が低下、過去の病気に考えられるようになりました。しかしながら我が国では高齢化に伴って再び増加傾向を示し、老人結核や集団感染、耐性菌の出現などの新たな問題が発生しています。結核は言わば古くて新しい病気と言えましょう。

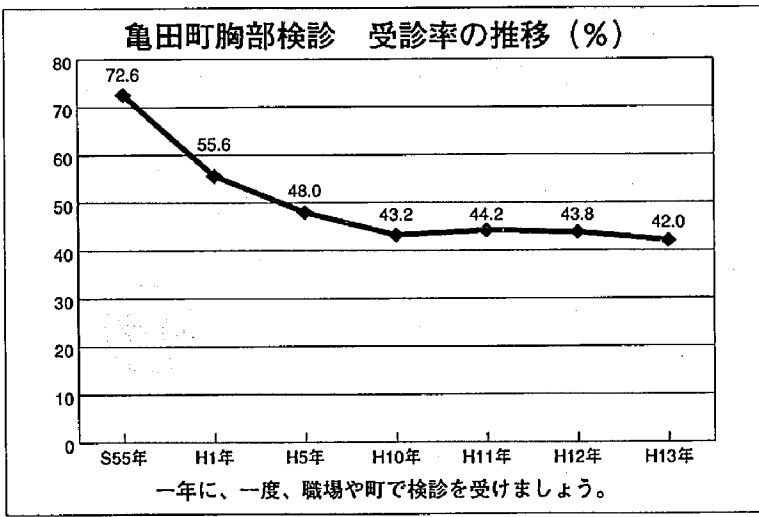
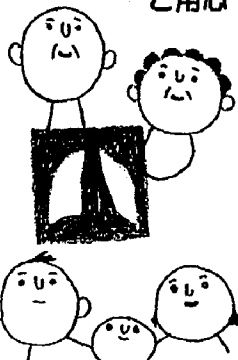
新たな問題点の第一は、高齢化や抗がん剤治療などに伴って免疫能が低下し、結核が再発したり、再感染したり、感染に対する抵抗力が低下するエイズなどの病気に合併する、いわゆる「日和見感染」としての結核です。第二の問題は、結核という病気が身近なものにならなかったために結

核に対する認識や注意力が低下し、咳や発熱が続いても軽い風邪程度と考えて結核を疑わずに医者にかかる時期を逸してしまい、重症になってから医療機関を受診するという傾向（patients delay）受診者側の遅れ）です。第三には、結核罹患率や死亡率の低い結核先進国では、結核に対する医者の知識の遅れや経験の浅さから発見が遅れてしまうという問題（doctors delay）医療者側の遅れ）が挙げられます。そして第四は、抗結核薬の長期の使用に伴い薬剤耐性菌が出現して治療に困難をきたすようになったという、治療上の問題です。以上のようなことが絡み合っており、最近では老人保健施設や学校などでの結核の集団発生が多く報告されるようになりました。

このような問題の対策として、

古くて新しい 結核という病気

ひとりひとりが 結核にご用心



問い合わせ
亀田町保健センター
☎381-2111

よい歯でいきいき健康づくり (むし歯予防編)

むし歯は歯周病と並んで歯を失う二大原因のひとつです。年をとっても一生自分の歯でおいしく食べるために、むし歯の予防・早期発見・早期治療が大切です。あなたの歯は大丈夫でしょうか？お子さんの歯はどうでしょうか？今回はむし歯予防についてお知らせします。(次回は11月に歯周病予防についてお知らせします。)



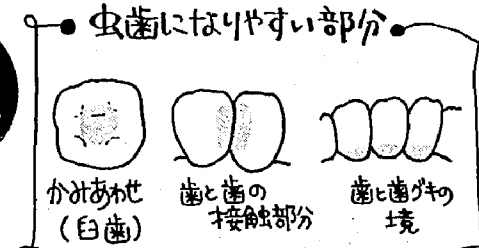
町の歯医者さんから 後悔歯がたたず

一昔も二昔も前のテレビのCMで「あなたはリンゴをかじると歯茎から血がでませんか?」、数年前には「芸能人は、歯が命」と言うインパクトあるテレビコマーシャルがありました。今は、皆それなりで目新しい言葉として「キシリトール」でしょう。歯ブラシや歯磨剤の売上は、年間を通じて当然季節に関係なくコンスタントにあります。最近、若者や子供を中心にキシリトール入りガムが非常に売れています。6月4日は、むし歯予防の日として大正9年から始まり、昭和3年「むし歯予防週間」となり、現在「歯の衛生週間」として続いております。このキャンペーンは、社会教育的な意味から始まりました。むし歯をなくすためには何よりも学校教育が大切です。かつて結核は「不治の病」とされてきましたが、新薬の開発や結核予防法により、医師も国民も政府も一丸となって取り組んだ結果、「不治の病」でなくなりました。それに比べてむし歯は、今も百年前もその原因と予防法に変わりがないにもかかわらず、むし歯の罹患率は減少しておりません。一度むし歯に罹った歯は、二度と元にもどらない。ダイコン畑のダイコンが病気に罹ることがむし歯です。畑の土壌が病気になるのが歯槽膿漏（歯周病）で正確に言えば、ダイコンと土壌の接触部分から細菌が侵入し、ダイコンのヒゲ根を腐らしそのためダイコンがグラグラ動いている病気です。近頃の芸能人やプロスポーツ選手一様に皆さん綺麗な歯をしています。もう彼等ばかりでなく「一般人も歯が命」。歯の衛生週間に期に成人歯科健診を勧めます。

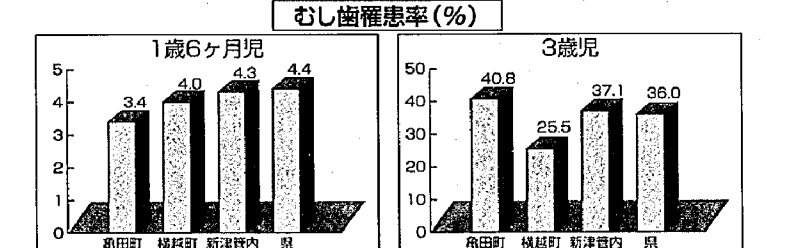
石本歯科医院 石本 隆

- 歯磨きをしっかりと
- むし歯になりやすいところを重点的に
- 歯と歯の間は糸つきようじ（デンタルフロス）で
- 歯磨き剤はフッ素入りがおススメ
- おやつは時間と量を決めて
- 食事はバランスよく・噛みごたえのあるものも取り入れて
- フッ素で歯の質を強化
- 1歳から4歳未満の方は町から助成のあるフッ素塗布が受けられます（亀田町・横越町の歯科医院で。半額助成あり。自己負担1000円）
- 定期的に歯科の健診を受けましょう

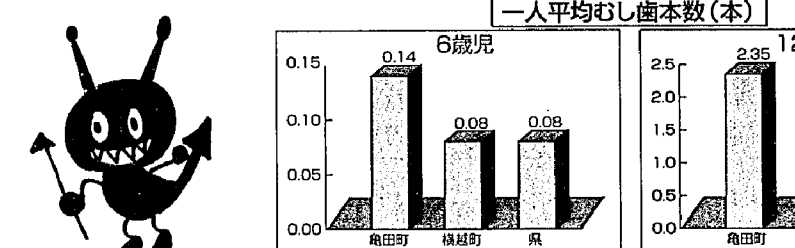
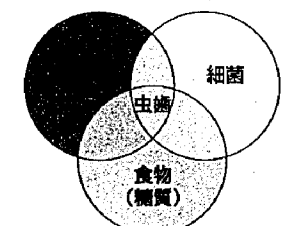
むし歯を防ぐために



亀田町の子供のむし歯はこんなに多い (平成12年度 県統計より)



虫歯をつくる3つの要因



問い合わせ 保健センター ☎381-2111

警察官採用特別試験の実施

新潟県警察では、次により警察官を募集しています。

- ◎ 試験職種・採用予定人員

男性警察官 A	70人程度
男性警察官 A 武道 (柔道・剣道) 各 1 人	
女性警察官 A	10人程度
- ◎ 受付期間
～ 6月17日(月)
- ◎ 第 1 次試験日
7月14日(日)
- ◎ 受験資格
昭和48年 4月2日以降に生まれた方で、大学 (短期大学を除く) を卒業または平成15年 3月31日までに卒業見込みの方 (新潟県人事委員会がこれらと同等と認める方を含む)
ただし、男性警察官 A 武道については、別に定める要件を必要とします。
詳しくは、新潟南警察署 (☎382-0110) または最寄りの交番、駐在所にお尋ねください。

情報通信分野のベンチャー企業をサポートします

総務省では、次世代の我が国経済を担う情報通信分野の成長・発展を図るため、通信・放送機構を通じて、ニュービジネスを実施する情報通信ベンチャー企業を資金面、人材面、技術面から総合的にバックアップしています。

- 経営相談
通信・放送機構のホームページ上に開設された「情報提供ベンチャー支援センター」で、専門家による経営相談等が無料で受けられます。
- 助成金
立ち上げ段階の情報通信分野のベンチャー企業等に対し、必要な経費の一部を助成します。
<助成対象経費> コンサルティング経費、試作開発経費、手続き諸経費等
<助成限度額> 1事業者あたり500万円を上限として、対象経費の1/2を助成
<助成を受けるには> 公募方式で助成申請の受付を行います。通信・放送機構から公募される予定です。
(連絡先) 総務省信越総合通信局 情報通信振興室
(〒380-8795 長野市旭町1108/☎026-234-9933)
(通信・放送機構ホームページURL)
<http://www.shiba.tao.go.jp/>

お知らせ
第6回 初夏の盆栽展
日時 6月2日(日) 午前9時～午後4時
会場 亀田町民会館 (1階ロビー)
主催 亀田町盆栽会

お知らせ
県立高等養護学校体育祭
日時 6月2日(日) 午前9時～午後2時 (当日雨天の場合は、6月4日(火)から6日(休)の雨天時に実施します。)
会場 県立高等養護学校グラウンド (北山字堀西1510)
内容 生徒の競技、演技、応援合戦など

電波を正しく使用するために、電波法というルールがあります。
しかし、ルールを守らない「不法無線局」から発射される強力な電波 (不法電波) により、テレビ・ラジオなどの放送受信機器や、消防・救急等の重要な無線通信への混信・妨害があとを絶たない状況にあります。
私たちみんなの財産である電波、その良好な利用環境を守るため、「不法無線局」をなくし、電波を正しく使いましょう。
電波に関するご相談は、信越総合通信局までどうぞ。
☆無線設備への混信・妨害等に関するもの ☎026-234-9976
☆ラジオ・テレビ等放送の受信障害に関するもの ☎026-234-9991
☆その他の行政相談に関するもの ☎026-234-9961

第7回 にいがたねんりんピック

健康で明るく生きる高齢者の祭典「第7回にいがたねんりんピック」が6月8日から10日までの3日間、新津市を中心に開かれます。スポーツ12種目と芸能大会、記念講演会、作品展、フリーマーケット、健康クイズで参加賞など…てんこ盛り! 入場無料です。ご家族そろってお楽しみください。

- 主な催しは、
☆8日 = 新津地区高齢者芸能発表会 (12団体) / 「内海桂子」記念講演会 (聴講券が必要。ご希望の方は下記事務局へお問い合わせください。)
☆8日～9日 = 新津地区シニア作品展、新津市保育園児絵画展、フロアレクリエーション、クイズで参加賞、健康・体力測定コーナー (骨密度等)、フリーマーケット (9日のみ)
両日とも、新津市市民会館にて。
☆9日～10日 = スポーツ交流大会 (新津地域学園、新津カントリークラブなど)

問い合わせ先
にいがたねんりんピック実行委員会事務局
☎285-1400

第14回 亀田町長杯争奪 オープン卓球大会結果

4月27日(土)～4月28日(日)
会場 アスパーク亀田 亀田町総合体育館

(参加者 新潟・富山・石川・山形・福島・宮城・東京・神奈川・群馬より 1,415名)

(少年男子)

- 第1位 籠島隼介 (新潟・白根第一中)
- 第2位 櫻村健太 (福島・富久山クラブ)
- 第3位 松田真輔 (石川・遊学館ジュニア)
- 第3位 山岸健弥 (新潟・直江津東中)

(一般男子)

- 第1位 田中卓雄 (東京・早稲田大学)
- 第2位 岸川一星 (東京・早稲田大学)
- 第3位 並木佑介 (東京・明治大学)
- 第3位 嶋田哲哉 (東京・明治大学)

(地域・職域 男子)

- 第1位 小出英明 (ふれあい卓球クラブ)
- 第2位 木津時男 (ふれあい卓球クラブ)
- 第3位 太野垣功 (荻曾根)
- 第3位 酒井吉一郎 (オレンジ)

(少年女子)

- 第1位 廣田めぐみ (富山・魚津Jr)
- 第2位 杉原麻美 (新潟・新発田ジュニア)
- 第3位 小林春葉 (新潟・新発田ジュニア)
- 第3位 澤畑奈津美 (宮城・仙台ジュニア)

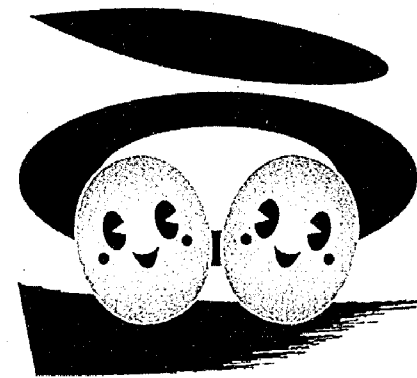
(一般女子)

- 第1位 佟舟 (新潟・中越高校)
- 第2位 田中三華 (東京・専修大学)
- 第3位 長谷川麻衣子 (東京・専修大学)
- 第3位 斎藤真樹子 (新潟・青海電化クラブ)

(地域・職域 女子)

- 第1位 丸山キミエ (さつき)
- 第2位 倉嶋篤子 (オレンジ)
- 第3位 石塚正枝 (公民館卓球クラブ)

大豆シンボルマークは、国産大豆100%のしるし



私たち日本人に欠かせない豆腐、納豆、醤油などの原料である大豆。大豆には良質なタンパク質ばかりでなく、生活習慣病の予防や抗ガン作用のある成分などが含まれており、今、注目されています。

一方、我が国の大豆の自給率はわずか4%程度で、その向上が求められています。

このシンボルマークは国産大豆製品をアピールし、大豆の自給率向上のため、誕生しました。

国内でも大豆の生産が増えてきており、皆さま方にも国産大豆と大豆シンボルマークに大いに注目いただき、皆さまのご理解とご愛顧で、ニッポンの大地と健康を守りましょう!

農林水産省 北陸農政局

レンズでキャッチ

レンズでキャッチ



初めてのドキドキ 「田植え」体験

5月10日(金)、東小3年生が田植えの体験学習を行いました。

J A さんの説明を聞いて、緊張して固まっていた子。「まだなの？」と興味深そうに田んぼをのぞきこんでいる子。さまざまでしたが、いざ田んぼに入ると「冷たい！」と叫びながら楽しそうに田植えを始めました。どうだった？と感想を聞くと、「靴下が下がってきて大変だった。」「すごい面白かった。もう一回やりたい！」とみんな達成感に満ちた顔で答えてくれました。

みんなが植えた苗はきっと美味しいお米になるのでしょうね。今から楽しみです。

亀田国際交流協会総会第2部で、ジャズコンサートが開催

5月12日(日)に亀田町公民館において、亀田国際交流協会(渡辺信也会長)の総会が行われました。毎年恒例となった総会の第2部では、一般公開のジャズコンサートが開催され、亀田町出身の荒井和真さん(ギター)をはじめ、新潟市を中心に活躍中の篠田道朗さん(ピアノ)・野々村のり子さん(ヴォーカル)の3人編成で、約1時間のミニコンサートが開催されました。

「I've got a crush on you」や「Sentimental Journey」といったスタンダードに加え、エルビス・プレスリーやビートルズの名曲も織り交ぜ、あっという間に時間が過ぎました。このユニットは、今回のコンサート用に結成されたものであるため、このメンバーでコンサートを催したのは初めてということでしたが、息もぴったり合い、聴衆から大きな拍手とアンコールも求められました。



レンズでキャッチ



坂井七郎さん



松島正一さん



谷澤 淳さん



高橋 正さん

永年勤続区長4人を 区長会議で表彰

5月16日(木)、平成14年度の区長会議が町民会館で開催されました。会議の冒頭で、永年勤続区長の表彰が行われ、17年間にわたり第1区長を勤められた松島正一さん、11年間第11区長を勤められた坂井七郎さん、9年間第29区長を勤められた高橋正さん、7年間第15区長を勤められた谷澤淳さんの4人に、町より感謝状と記念品が贈られました。

また、会議では今年度の町の事業が説明され、町と住民との懸け橋である区長のみなさんからたくさんの意見、要望が出されました。

レンズでキャッチ

改正道路交通法のお知らせ

警察庁

平成13年中の交通事故死者数は8,747人と20年ぶりに9,000人を下回りましたが、負傷者数や事故発生件数は過去最悪を更新し続けるなど、わが国における交通事故の発生状況は依然として非常に厳しい情勢にあります。

このような交通情勢や社会情勢の変化を受けて、平成13年6月には道路交通法が、平成14年2月には道路交通法施行令が公布されました。その主な改正点は次のとおりです。

- 免許証の有効期間を原則5年にするなど、更新を受ける者の負担を軽減する。
- 一定の障害がある場合を欠格事由としてきたことを改め、身体的能力および

〈悪質・危険運転者対策の強化〉

- ①悪質・危険な運転の罰則が引き上げられた。
例 酒酔い運転 2年以下の懲役または10万円以下の罰金
→3年以下の懲役または50万円以下の罰金
無免許運転 6月以下の懲役または10万円以下の罰金
→1年以下の懲役または30万円以下の罰金
- ②極めて悪質・危険な運転者に対して、1回目の取り消しであっても5年の欠格期間が指定できるようになる。
- ③悪質・危険な行為に関する違反点数を引き上げる。
・酒酔い運転、麻薬等運転や共同危険行為等の禁止違反(15点→25点)
・無免許運転(12点→19点)
・酒気帯び運転(呼気中のアルコール濃度0.25mg/リットル以上)や過労運転など(6点→13点)
・救護義務違反(ひき逃げ)(付加点数10点→23点)
- ④死亡事故の付加点数を引き上げる。(13点または9点→20点または13点)
- ⑤被害の程度が重い重症事故または後遺症が残る交通事故の場合の付加点数を引き上げる(9点または6点→13点または9点)
- ⑥罰則の対象となる酒気帯び運転のアルコール体内保有濃度の基準値を引き下げる。(0.25mg/リットル→0.15mg/リットル)

知的能力については、すべて試験で判断することとする。

- 高齢者マーク、高齢者講習の対象を現在の75歳から70歳以上に引き下げることとする。
- 障害者マークを導入する。
- 交通状況予測を行う交通情報提供事業者へ届出制を導入する。
- 悪質・危険な運転者に対する罰則や点数を引き上げる。(詳しくは右記参照)

この制度の改正について詳しく知りたい方は、次のホームページをご参照ください。

道路交通法の一部を改正する法律について
<http://www.rpa.go.jp/koutsuu/doukouhou/DOUKOU-TOPTHTML>

交通事故と犯罪の動向

4月の発生件数

町で発生した交通事故

事故件数	10件
(今年の累計54件、前年比-6件)	
死者数	0人
(今年の累計0人、前年比0人)	
傷者数	17人
(今年の累計70人、前年比-2人)	

町で発生した犯罪件数

犯罪総数	48件
凶悪犯(殺人、強盗、放火等)	0件
粗暴犯(暴行、傷害、脅迫等)	0件
窃盗犯(乗り物盗、侵入盗等)	43件
知能犯(詐欺等)	1件
その他(器物損壊等)	4件

高齢者とその家族のよろず相談

新潟県高齢者総合センターでは、お年寄りやその家族の方々から抱える悩みごとや、心配ごとの相談を無料で受け付けています。なお、6月の相談日程は次の通りです。

相談の種類	相談日	相談時間	6月
よろず相談	毎週月曜日から金曜日	9:00~17:00まで	(土日祝日・年末年始は除く)
専門相談	(予め予約が必要です)		
法律	毎週月曜日 第4木曜日	13:30~16:00	3日、10日、17日、24日、27日
医療	第2火曜日	13:30~15:30	11日
痴呆	第3水曜日	14:00~16:00	19日
公的年金・公的保険	第1火曜日	13:30~15:30	4日
税金	第2金曜日	10:00~12:00	14日
健康・介護	第2木曜日	10:00~16:00	13日

相談電話 025-285-4165
(新潟市上所2-2-2 新潟ユニゾンプラザ3階)

テレホンサービス

025-281-5550
(24時間年中無休)

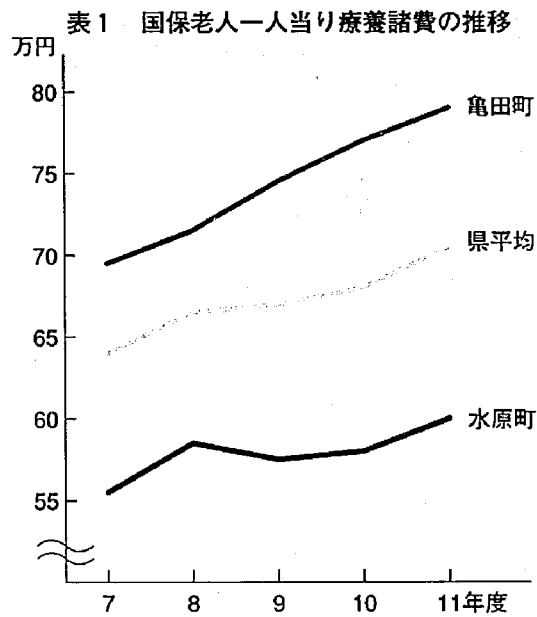
～6月16日……シニアに最適な運動・ウォーキング
6月17日～7月1日……借金の整理方法

随想

達者で長生きを

東町 伊藤 成

1 健康状態の比較から
わが町の健康状態の一面
を見たいので、国保の医療
費の内、私の年代だけの分
を取り上げてみました。
それによると、県の統計
(注1)の国保事業による
一人当たり療養諸費(注2)
のうち、「老人分」の県平
均値との比較は、表1のと
おりとなりました。
例えば、平成11年度分の
一人当たり金額は、亀田町
分が79万円、県分は71万円
であつて、その差は平成7
年度以後少しずつ多くなつ
ています。
また、水原町(注3)の



平成11年度では、亀田町よ
り約18万円低くなつていま
す。
以上、簡単な資料で亀田
町の状況を評価することは
出来ないが、このような傾
向も頭に入れて、町役場か
ら毎年数回通知のある「医
療費のお知らせ」によつて
自分の年間医療費の概算を
計算したり、または毎年の
住民検診結果を参考にしな
がら、心身の健康を管理し
て医療費の削減にも役立
てよう努めています。
(注1) 出典は、県福祉年
度報です。なお、12年度分
は14年3月末現在未発刊。
(注2) 療養諸費Ⅱ入院と
通院との医療費、同調剤費、
訪問看護などの総額です。
(注3) 水原町は、11年度
の国保被保険者数のうち老
人分が、亀田町の数に近か
つたので参考にしました。

2 七十路で筋肉美を追
求?
人体のむだのない筋肉美
を急に望んでも、七十路と
もなれば今更無理かな?そ
れでも少しは健康増進に役
立てようと、町の体育館へ
通い始めてはや満5年!

3 アクビ(欠伸)も大切
退屈な話が続く、そろそ
ろ欠伸が出る頃と思いま
す。頸が外れるほどの大ア
クビをすくと、なんとなく
頭がスッキリすることは誰
でも経験していますよね!
昭和30年頃の時実利彦博
士の発表によれば、口を大
きく開けると上下の顎の間
の咬筋が強く収縮しようと
し、その刺激が脳に送られ
る。その結果脳の働きが盛
んになって、意識がはつき
りするという。
「欠」があくびで「伸」
がせのび。朝の目覚めの膝
蹴りとした頭も、欠伸で吹き
飛ばしてしまふ。

4 息子の次女は十二歳
新潟市五十嵐小から3年
前に、都内へ転校した子が
12歳になり4月に銀座中へ
進みます。
そこで、彼女達12歳を取
り巻く日常生活や教育環境
など色々な変化の中で
「十二」という熟語には:
・七五三のお祝い、十五の
元服、または二十の成人式
にもないどんな意義が有る
のか?と、色々探してみ
たら:十一や十三の付い
た熟語は極めて少ないが、
十二に関しては多岐にわた
り、それら相互間の整理は、
追々進めることにし、主な
ものを次に羅列しました。
・十二神将(薬師如来の十
二分身で如来を護持する
・十二因縁(仏教の極めて
重要な縁起思想
・旧約聖書の創世記では、
ヤコブの十二人の子の説話
・大漢和辞典(諸橋轍次著)
には「十二」で始まる熟語
が四段で十頁にも及ぶ
◎色々な事に興味を持ち良
く読みメモし整理しておく
ことは頭の体操にもなり楽
しいですね。

俳句 レインボー俳句クラブ

(五十音順)

高橋 向山
荒井 十三
荒木 まさ
石沢 石松
小野 友江
加藤 八恵
亀山 なほ
後藤 ひで
佐藤 春吉
斎藤 正樹
斎藤 はる
清水千映子
瀬下 政二

田中八千代
高橋 武雲
高野 フサ
土田 ミネ
中川 信子
西条 富枝
新野 千代
馬場チハル
広川富士江
間宮 初江
皆川 イツ
三浦 かず
森田 修蔵
矢口 鐵治
山田 正雄
吉田 静江
枝並嘉代子

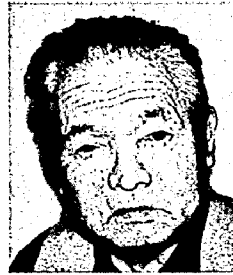
短歌 公民館短歌クラブ

川口喜美恵
堀 和子
熊倉恵美子
鍋井 悦子
平山 トミ
山田 一穂
竹内千久萬
山田 共栄
丸山 義雄
本間あみ子
土屋フミ子
岩淵 サチ
雪松 眞美
岩瀬 房枝
佐藤千代子
片桐 令子
佐藤ハルエ
片桐 令子
佐藤ハルエ
斎藤 ハル
鈴木八千代
栗田ひとみ
熊谷あき子
高橋 ヒロ
小形 正男



平成14年春の叙勲

平成14年春の叙勲・褒章が発表され、亀田町からは、勲六等瑞宝章を熊谷嘉栄氏(警察功労・城山2・77歳)が受賞されました。



勲六等瑞宝章
熊谷嘉栄氏

熊谷さんは、昭和21年から38年間、警察業務に精励してこられました。さまざまな事件、光景を目の当たりにしたが、「辛い」と思ったことはない。辛いと思ったら仕事はできない。「と仕事に対する熱い思いを語ってくださいました。

特技は剣道。剣道5段の腕を持ち、警察で行われる柔剣道大会で全国3位になったことも。「仕事をしながら剣道も続け、常に一生懸命だったことが受賞の理由では」と奥様もおっしゃっていました。亀田町については、「転勤で色々な所へ行ったが、やはり亀田が一番いい。ほのぼのとしていて落ち着きますから。」とのことでした。受賞、たいへんおめでとございます。

「鶴亀交流」を応援します。

亀田町は石川県鶴来町と、昨年6月に両町の町名を合わせた「鶴亀」にちなんで、「鶴亀友好都市宣言」の調印を交わし、各分野での友好と親善を図るため、鶴亀友好都市交流事業を進めています。

その一環として、町では鶴亀友好都市交流補助金交付制度を設け、鶴来町の団体と交流を行う各種団体の皆さんを応援しています。「鶴来町をもっと知りたい」、「鶴来町との友好をより深めたい。」と考えている皆さん、ぜひご活用ください。

- ・補助対象者
鶴来町の団体と交流を行う団体(個人での交流は対象外となります)
 - ・補助対象経費
利用交通手段の経費の一部(鶴来町へ行く場合)
宿泊料および食料の一部
その他町長が認める経費
- なお、詳しい内容については、下記にお問合わせください。
企画調整課
☎381-2111(内線232・234)

集 集 ドキドキ土器づくり

「2回コース」

〔小学校4年生・中学生〕
日時 7月7日(日)
午前9時～午後5時

会場 新潟ふれ愛プラザ内 新潟県障害者交流センター 向陽1-9-1(亀田駅東口)
募集内容 24チーム
参加費 1,000円
(障害者参加のチームは無料)

その他 申し込み多数の場合は抽選となります。申し込み締切は6月16日(日)まで
問い合わせ 亀田アークアスロン大会 実行委員会事務局 平野まで
☎381-11478

集 集 第4回ふれ愛カップ

ソフトバレーボール大会

日時 7月7日(日)
午前9時～午後5時

会場 新潟ふれ愛プラザ内 新潟県障害者交流センター 向陽1-9-1(亀田駅東口)
募集内容 24チーム
参加費 1,000円
(障害者参加のチームは無料)

その他 申し込み多数の場合は抽選となります。申し込み締切は6月16日(日)まで
問い合わせ 亀田アークアスロン大会 実行委員会事務局 平野まで
☎381-11478

お知らせ 2002 亀田アークアスロン大会開催

トライアスロンに興味のある方は、ご観戦・ご声援をお願いします。

開催日 6月9日(日)
開催場所 アスパーク亀田室内プールおよび亀田町総合運動公園内
開会式 午前8時
競技開始 午前8時40分
ボランティア募集 大会運営にご協力をいただけるボランティアを募集しています。

問い合わせ 亀田アークアスロン大会 実行委員会事務局 平野まで
☎381-11478

お知らせ 世界のクワガタ・カブトムシ展示会

趣味で育てた世界のクワガタ・カブトムシを見てください。70～90ミリのクワガタがいっぱいいます。

ご来場、先着30名の方にカブトムシの幼虫1匹プレゼント！(ただし子供に限らせて頂きます)

日時 6月16日(日)
午前10時～午後3時
会場 伊夜日子会館(袋津神社内)
入場料 無料
問い合わせ 伊藤 伊藤
☎090-2323-10309
塚本まで

集 集 かねだNEW WAVE 新会員

男女平等社会の実現を目指して行動していくために生まれた自主的なサークルです。自分らしく生きることを一緒に話し合いませんか。

活動日 第三木曜日 午後1時30分～3時30分
会場 亀田町公民館 1階104号室
問い合わせ 伊藤 伊藤
☎381-7227

新潟県高度情報社会生活支援センター
21 北陽ビル2F
☎285-7022

集 集 高齢者・障害者 パソコン入門講座

総務省の情報通信月間推進協議会主催の参加行事を開催します。

開催日 6月15日(土)
会場 NPOパソコン教室
内容 パソコンの基礎操作・文書の入力・イラストの挿入・住所録の作成など
定員 50名
参加費 3,300円
問い合わせ 新潟県高度情報社会生活支援センター
21 北陽ビル2F
☎285-7022

広域情報ネットワーク

近隣市町村のイベント・施設などをご紹介いたします。

〔佐渡〕
○両津まつり・全国佐渡おけさ踊りコンクール(両津市夷商店街)
両津まつりのメインイベント。全国から踊り好きが集い、両津のメインストリートを踊り流します。おけさ賞他に個人賞、団体賞など盛りだくさんです。先着100名様には衣装の無料貸し出し。参加者全員にプレゼントがあります。

開催日 6月16日(日)
問い合わせ 全国おけさ踊りコンクール実行委員会 ☎0259-27-2111 内線415

〔月潟村〕
○月潟まつり
独特の節回しの口上に合わせて全国的に有名な角兵衛獅子の舞が披露されます。
開催日 6月22日(土)～23日(日)
問い合わせ 月潟村産業課 ☎375-2710

アスパークから 大会のお知らせ

日時	大会名	会場
6月2日(日) 9:00～	新潟県レディース卓球大会	メインアリーナ
6月5日(水) 9:00～	野菜杯 バドミントン大会	メインアリーナ
6月9日(日) 8:00～	2002亀田アークアスロン大会	室内プールおよび運動公園内
6月9日(日) 9:00～	第14回新潟県スポーツフェスティバル(バドミントン競技)	メインアリーナ
6月9日(日) 8:30～	町民ゲートボール大会	町民グラウンドほか
6月12日(水) 9:00～	三市中蒲原郡中学校卓球大会	メインアリーナ
6月13日(木) 9:00～	三市中蒲原郡中学校卓球大会	メインアリーナ
6月16日(日) 9:00～	下越地区スポーツ少年団入部大会(バドミントン競技)	メインアリーナ
6月22日(土) 8:00～	春季近郷ミニバスケットボール大会	メインアリーナ
6月23日(日) 9:00～	新潟社会人バドミントンリーグ	メインアリーナ
6月30日(日) 9:00～	新潟社会人バドミントンリーグ	メインアリーナ

お気軽にご来場ください。
問い合わせ 亀田町教育委員会 町民体育課(亀田町総合体育館内)
☎381-1222 ☎381-7077

国民年金係からの お知らせ

平成14年4月より学生納付特例制度の対象校が増えました。

1. 新潟職業能力開発短期大学校(新発田市)
2. 県内のテクノスクール(新潟市・上越市・三条市・十日町市・堀之内町)
*上記2つの学校の短期間訓練課程は非該当
3. 農業技術学院(長岡市)
4. 新潟県農業大学校(巻町)

ただし、本人の前年の所得が68万円を超える場合は該当しません。

住民課 国民年金係
☎381-2111 内線161

小須戸町に建設される、特別養護老人ホームの名称を公募します。

平成15年4月開設予定の特別養護老人ホームの施設名称を募集します。

施設は、新津丘陵のふもとに位置し、自然環境に恵まれた場所に建設されます。そして、新津南高校に隣接し、福祉と教育の有機的な結合も期待されます。また、地域交流スペース(防災拠点型)を設け、地域住民、ボランティア、学生など多くの人から気軽に立ち寄ってもらい、災害時は地域の高齢者等が避難生活を送れる設備機能も兼ね備えています。

施設内での生活は、グループケアユニット方式を採用し、全室個室で家庭的な生活を味わい、プライバシー保護にも配慮したケアをめざします。このような、新しい特別養護老人ホームにふさわしい名称をお願いします。

- 1 施設の場所
小須戸町大字矢代田3092番地12(小須戸町矢代田金山地区)
- 2 応募期間
6月1日(土)～7月10日(日)(当日消印有効)
- 3 応募方法および応募先
ハガキに住所・氏名・電話番号・施設名称(自作の作品で、未発表のものをハガキ1枚に一つの名称)を記載し、郵送してください。

【応募先】
〒956-0192 小須戸町大字小須戸120番地
小須戸町役場保健福祉課内「特養建設準備室」あて
☎0250-38-3111(内線134、152)

- 4 採用発表等
採用された名称は、関係市町広報紙に掲載し、応募者本人に通知します。また、採用された応募者には、記念品を贈呈し、竣工式にご招待します。(ただし、該当者多数の場合は抽選します。)

人権問題無料相談所を開設します

行政、人権、土地・建物問題などに関する無料相談所を開設します。

個人の秘密は固く守られますので、この機会にぜひご相談ください。

日時 6月19日(水) 午前10時～午後3時

会場 亀田町公民館 (新明町1-2-4)

相談内容

- ◇家庭内、親族間、近隣間のもめごと、悩みことなどに関する事
- ◇土地・建物に関する事
- ◇債権、債務に関する事

相談担当者 法務局担当 官、人権擁護委員、行政相談委員

◇強制執行、請求異議、保全に関する事

◇いじめ、体罰、不登校児、不当な差別、老人に対する虐待、いやがらせ、名誉・信用などの人権問題に関する事

◇行政への苦情や要望に関する事

などについての相談に応じます。

税務職員(税務大学校生)募集

税務職員を採用するための平成14年度国家公務員採用Ⅲ種(税務)試験が次のとおり実施されます。

この試験に合格し、税務職員として採用されますと、税務大学校(全寮制)に入校し、約1年1カ月間の研修を受けることになります。研修終了後は各税務署へ配置されます。

■受験資格 昭和57年4月2日～昭和60年4月1日生まれの方

■試験の程度 高校卒業程度

■申込受付期間 6月19日(水)～6月26日(水)(消印有効)

■申込先 人事院関東事務局 〒330-9712 埼玉県さいたま市大字上落合2-11

■試験日

- ・一次試験は9月8日(日)(試験地は新潟市ほか)
- ・二次試験は10月17日(水)～10月24日(水)のうち指定する日

■問い合わせ先 〒330-9719 埼玉県さいたま市大字上落合2-11 関東信越国税局人事第二課 ☎048-600-3111、または 新潟税務署 ☎229-2151

福寿大学

川柳の部：6月11日(火) 25日(火) 午前10時～公民館101研修室

健康の部：6月11日(火) 25日(火) 午後1時30分～公民館201和室

探訪の部：6月12日(水) 午前10時～公民館201和室「身近な生活の中から起こる民事問題の対応」長谷川道子先生

6月26日(水)「郊外探訪・村上地区」

歌謡の部：6月13日(水) 27日(水) 午前10時～公民館

公民館 ホームページ

インターネットで24時間、蔵書の検索ができます。読んでみたい本はありませんが。

<http://www2.ocn.ne.jp/kame/library/index.htm>

館別会議室

詩吟の部：6月14日(金) 28日(金) 午後1時30分～公民館101研修室

ゲートボール部：6月1日(日)・15日(日) 午後1時30分～袋津室内ゲートボール場

亀田町公民館の利用は使用料が必要ですが

6月1日より、亀田町公民館を利用する場合は、使用料が必要になりました。

各室の使用料については、広報かめだ4月1日号16ページまたは公民館ホームページをご覧ください。

なお、利用申し込みは、1カ月前より、平日の午前8時30分～午後5時15分の間、電話で受け付けています。

※営利、宗教、政治活動を目的とする利用はできません。

詳しくは亀田町公民館にお問い合わせください。

☎381-2728

公民館図書室 購入図書

高杉 良 日本企業の表と裏
宇江佐真理 涙堂
大沢 在昌 ザ・ジョーカー
久世 光彦 あべこべ
倉橋由美子 よもつひらさか往還
柴田よしき ミスティー・レイン
平岩 弓枝 魚の棲む城
藤野 千夜 ルート225
群 ようこ いいわけ劇場
内館 牧子 忘れないでね、わたしのこと
小林 聡美 マダムだもの
東海林さだお ヘンな事ばかり考える男
ヘンな事は考えない女

島田 紳助 哲学
中坊 公平 金ではなく鉄として
唯川 恵 愛がなくてはいじまらない。
梨木 香歩 春になったら苺を摘みに

ヤングアダルト新着図書

ライナ ジョーンズ トニーノの歌う魔法
ライナ ジョーンズ 魔法と暮らせば
池田あきこ 雨の木曜パーティ
リナ ファージョン マローンおばさん
Darren Shan ダレン・シャン

図書室利用時間

※公民館休館日は休みおよび6月28日(金)は図書整理のためお休み

月・木=午前9時～午後8時
火・水・金・土=午前9時～午後5時
日・祝日=午前10時～午後4時

公民館図書室 ☎381-2728

公民館休館日

6月16日

町民会館休館日

(老人福祉センターも同じ)
6月3日、10日、17日、23日

郷土資料館休館日

6月1日、2日、9日、10日、15日、16日、23日、24日、29日、30日

総合体育館休館日

6月3日、10日、17日

亀田町公民館ホームページ ☎381-2728

<http://www2.ocn.ne.jp/~kame/index.html>

亀田町永道町始末

新潟のコレラ騒動

明治・大正・昭和の初期は、コレラ・赤痢・チフスなどの流行が大きな社会問題になっていた。

新潟では明治十二年七月下町に住む漁師が発病し、コレラ疑似症と診断され治療のいかにもなく死亡した。これを最初として、新潟町にコレラ病が急速に広まり新潟町全部でコレラ病死者の棺桶が一日二〇個もでたといわれている。

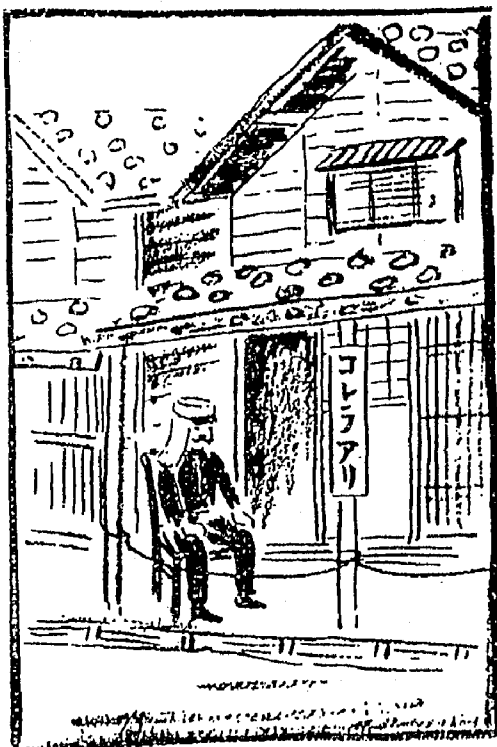
新潟県警察署は予防のため未熟の果物を没収した。魚の行商も禁止されたが取り締まりの目をかすめて売り歩くものが絶えなかった。取り締まりに不満を持った下町の人々は願随寺、火葬場を中心に

騒動を起こした。死亡者の取り扱いをめぐって家族からの不満が爆発して騒動側と静止しようとする巡査隊とが衝突を繰り返した。

新潟のコレラ騒動は対岸の沼垂町に飛び火し、死者五名重軽傷者十数名、逮捕者は十一名にのぼった。

この騒動に対して、県は新発田営所から一中隊を新潟、沼垂町に派遣した。

八月十三日、葛塚付近にも騒動が発生、亀田分署はコレラ騒動ではないかと警察官四、五名を増員した。翌十三年亀田町では高藤章竜が予防組長に任命され、環境衛生の啓発と蠅、害虫の駆除などに努めた。(郷土資料館長)



「新潟古老雑話」より

6月 保健・衛生 行事のお知らせ

6 JUNE							○印は祝日	□印は開庁日
日	月	火	水	木	金	土		
2	3	4	5	6	7	8		
9	10	11	12	13	14	15		
16	17	18	19	20	21	22		
23	24	25	26	27	28	29		

乳幼児の健診

★母子手帳とアンケートをお持ちください。

会場…保健センター/受付時間…午後1時10分～2時

内容	対象	期日
4カ月児健診 (アンケートをお持ちください)	平成14年2月生まれ	6月17日(月)
1歳半児健診 (歯科検診も同時に行います)	平成12年12月生まれ	6月18日(火)
3歳児健診 ※尿の検査もあります	平成11年5月生まれ	6月19日(水)

※3歳児健診では、ご家庭での視力検査と聴覚(耳)検査が必要です。早めにアンケートに目を通し、検査してください。

指導・相談

★母子手帳をお持ちください。

会場…保健センター

内容	対象	日時
母親学級 (1回目)	平成14年5月中に届出した妊婦及び希望者	6月13日(水) 午後1時20分開始
母親学級 (2回目)	1回目終了者	6月20日(水) 午後1時20分開始
母親学級 (3回目)	原則として3月の受講者(お父さんも学べる内容です。)	6月27日(水) 午後1時20分開始
離乳食講習会	平成14年2月生まれ	6月11日(火) 午前10時開始
あそびの広場	あそびの広場として開放します。どなたでもどうぞ。 ※希望者は育児相談もできます。	6月4日(火)・18日(火) 25日(火) 午前9時30分～11時

健康相談

★健康手帳のある方は、お持ちください。

会場…老人福祉センター

内容	対象	日時
健康相談	40歳以上の希望者	6月14日(水)・26日(火) 午前9時30分～11時30分

予防接種

★母子手帳と予診票をお持ちください。

会場…保健センター/受付時間…午後1時30分～2時20分

内容	対象	期日
ツベルクリン反応検査	平成14年2月生まれ ※ツベルクリン反応検査予診票(白)をお持ちください。 4歳未満で受けていないお子さんは受けてください。	6月26日(水)
ツ反判定及びBCG	ツベルクリン反応検査を受けた方 ※BCG予診票(青)をお持ちください。	6月28日(金)

◎三種混合・麻しん・風しん・日本脳炎の予防接種は町の委託医療機関で受ける個別接種です。お子さんの体調のいいときにすすめておきましょう。予防接種のことで何か不明な事があったら、かかりつけの医師または、保健センターへご相談ください。
☎381-2111 内線401

◎転入した方は母子手帳を持って保健センターまでおいでください。予診票をお渡しします。

6月 小児科日曜当番 診療時間 午前9時～午後5時
(三市中瀨東瀨小児科医会の取り決め)

日	当番医	電話番号
2日	みと小児科クリニック(白根市)	☎370-1055
9日	さとう小児科医院(横越町)	☎385-5200
16日	小児科高野クリニック(新津市)	☎0250-23-3011
23日	ささがわ小児科クリニック(四ツ野2)	☎383-5500
30日	下越病院(新津市)	☎0250-22-9711

フッ素塗布事業のお知らせ

自己負担 1,000円(2,000円のうち、町が半額助成)
対象 1～4歳未満児
実施場所 町内および横越町の歯科医院
※詳細は保健センターへお問い合わせください。☎381-2111 内線403・405

アスパーク 親子レクリエーション教室

◎会場 亀田町総合体育館(メインアリーナ)
◎対象 幼児と保護者
◎内容 親子でできるリズム体操や遊びをおこないます。
◎日時 6月24日(月)
午前10時30分～11時30分(午前10時受付開始)
◎参加費 保護者のみ 1回200円
◎問い合わせ 町民体育課 ☎381-1222

休日の当番医院と水道当番業者

日	当番医院(診療時間 午前9時～午後5時)	当番業者(受付時間 午前8時～午後5時)
1日		(株)宏栄工業 ☎381-5184
2日	たなか整形外科(横越町中央) ☎383-2200	(有)総和工業 ☎383-0071
8日		小木工業(株) ☎382-3171
9日	青藤内科消化器医院(城所1) ☎383-3110	(株)小野建築設備 ☎382-6489
15日		(有)新和設備工業所 ☎381-5016
16日	押木医院(本町4) ☎381-2052	風間建設工業(株) ☎381-4962
22日		(有)佐藤工業所 ☎381-3507
23日	ささがわ小児科クリニック(四ツ野2) ☎383-5500	(株)植招工事 ☎382-6355
29日		(有)サンエツ工業 ☎382-3146
30日	堀クリニック(船戸山4) ☎382-3031	(株)宏栄工業 ☎381-5184

※亀田第一病院(西町2)では当直医がいますので、緊急の場合、診察に応じます。☎382-3111

※休日(土曜日を含む)の水道管の破裂・漏水のときに、連絡してください。

※歯科の場合は下記へ

県歯科医師会休日歯科診療センター(新潟市堀之内南3-8-13)
☎283-3030

ウォーキングマップ 作成作業メンバーを募集

亀田町健康づくり推進協議会では平成14年度末の完成をめざしてウォーキングマップの作成に取り組みます。若い人も高齢者も体力のある人もない人も「歩きたい」「行ってみたい」と思えるような情報を盛り込んだマップにするために、作成作業メンバーを募集します。

募集人員 6人(選考により決定)

年齢 20歳以上。性別は問いません。

活動内容 どんなマップを作りたいか共に考え、町を歩いたの情報を持ち寄っての作業で、会議が年3～5回程度(平日の昼間)。必要に応じて勉強会。

申し込み 6月12日(水)までに次の内容を便箋1枚程度(用紙は自由)に記入して亀田町役場保健センターへ(FAX可)。

住所・氏名・年齢・電話番号・応募の動機・自己PRなど。

活動へのお礼 1人年5,000円

問い合わせ 亀田町役場 保健センター

☎381-2111 内線403

☎383-0933

栄徳寺保育園

子育てテレホンサービス

※24時間いつでも聞ける子育てヒントのテープです。

6月 幼児期の食事 ☎381-9777

子育て広場(要予約)

※未入園児とその保護者の方、保育園に遊びに来てください。

子育てのお話をしませんか!

6月13日(水) 午前10時～11時 ☎381-3755



1歳半児 健診より



言葉の履歴書

ワークシェアリング

ワークシェアリングとは、「仕事を分かち合うこと」、つまり、労働者一人当たりの労働時間を短縮し、より多くの人で仕事を分かち合うことを意味します。その導入の目的によって、次の四つのタイプに分類できます。

①緊急避難型＝厳しい雇用情勢下において社内の雇用維持を目的とする
 ②中高年対策型＝中高年労働者の労働時間短縮により、社内の中高年層の雇用維持を目的とする
 ③雇用創出型＝法定労働時間の短縮により、失業者へのより多くの雇用機会の提供を目的とする
 ④多様就業対応型＝正社員の勤務の仕方を多様化することにより、女性や高齢者をはじめ、より多くの人に雇用機会を与えることを目的とする。

雇用の維持・創出という観点からワークシェアリングへの関心が高まっていますが、導入に際しては、労働時間短縮に伴う賃金減少、労働生産性の維持・向上、パートタイムとフルタイムの処遇格差などをどうするか、さまざまな検討が必要です。

蒼あき 大おほ くん
 (3月生まれ)

最もと 渡わた 保たも 護ご 者しや 名な 町ちやう 名な 区く
 所しよ 順じゆん 之し 元げん 町ちやう 4よ 6ろく 4よ 25じゆ

おひげがに

(4月届出)

聖 <small>せい</small> 来 <small>らい</small> くん	美 <small>み</small> 光 <small>みつ</small> くん	千 <small>ち</small> 桜 <small>さくら</small> ちゃん	杏 <small>あん</small> 桜 <small>さくら</small> ちゃん	杏 <small>あん</small> 奈 <small>な</small> ちゃん	雷 <small>らい</small> 羽 <small>は</small> くん	陽 <small>やう</small> 生 <small>せい</small> くん	瑞 <small>ずい</small> 希 <small>き</small> くん	幸 <small>さい</small> 平 <small>へい</small> くん	瞳 <small>とら</small> 那 <small>な</small> ちゃん	爽 <small>すわ</small> 吾 <small>ご</small> くん	歩 <small>ふ</small> 夢 <small>む</small> くん	淳 <small>じゆん</small> 哉 <small>がい</small> くん	朋 <small>とも</small> 美 <small>み</small> ちゃん	り <small>り</small> り <small>り</small> ち <small>ち</small> ん	優 <small>ゆう</small> 陽 <small>やう</small> くん	優 <small>ゆう</small> 成 <small>せい</small> くん	陽 <small>やう</small> 凛 <small>りん</small> ちゃん	
金子 直巳 早通	山崎 信二 五月町1	秋山 季久 大月1	成田 和彦 新明町3	鷺見 幸次 鶴ノ子1	徳田 淳一 鶴ノ子1	曾我 義明 曙町5	小林 保澄 袋津6	小池 陽司 袋津5	土屋 正幸 東町4	清水 雄 東町4	山際 理文 元町4	川崎 敦 元町5	佐藤 宜己 船戸山2	佐藤 隆男 本町2	富野 一徳 緑町4	伊澤 重幸 旭4	近藤 一臣 早通	小池 直樹 鶴ノ子2
57	55	53	48	38	38	32	32	31	30	30	25	24	22	13	56	53	45	38

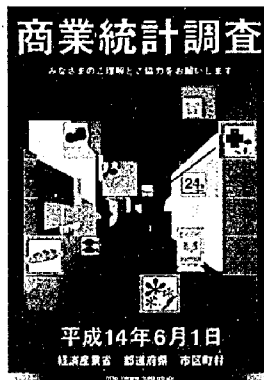
住民の動き

亀田町の人口 32,718人 (+23人)

男 15,918人 (+36人)
 女 16,800人 (-13人)
 世帯数 10,670世帯 (+33世帯)

※平成14年5月1日現在の住民登録人口。
 ()内は前月比

商業統計調査にご協力をお願いします



※掲載を希望されない方は、届け出の際に住民課窓口までお申し出ください。
 ※掲載漏れがあった場合、企画調整課広報係までご連絡ください。

池田 ユキ(80)	中原 藤松(87)	後藤 知喜(75)	富田 泰二(76)	三浦 キス(85)	細川 稔(61)	故人
雅美	サカ	キヨ	キイ	弘	学	世帯主
旭 2	中島 1	中島 1	水道町 3	砂岡 1	船戸山 4	町名
53	51	51	34	33	21	区

ごめいぶく (5月1日~15日届出)

野ネズミ駆除を実施します

6月15日(土)・16日(日)の2日間、亀田町全域の田畑を対象に野ネズミ駆除のために毒エサを仕掛けます。
 危険ですので、田畑などに立ち入らないようお願いします。
 また、犬を散歩させる方は、十分ご注意ください。



6月議会のお知らせ

町議会6月定例会は、6月18日(火)から開会する予定です。詳しい日程など、問い合わせは下記のことろまでお願いします。

■役場議会事務局

☎ 381-2111 内線 321