



## 華麗な舞い、再び ロシア民族舞踊アンサンブル「ラーダスチ」来町

10月31日、亀田町民会館において「国際文化交流町民の集い」が行われ、ロシア・ハバロフスクから「ラーダスチ」の少年少女メンバー12人が来町、華麗な衣装とともに、ロシアの舞踊芸術を披露しました。亀田町へは、平成6年以來2度目の来町になります。

町民の集いでは、まず町から子どもタル太鼓、亀田町民謡協会による民謡、キッズダンスが披露、続いてラーダスチによる公演という“交流共演”。

ラーダスチの少年少女メンバーたちは、衣装を脱げばまだあどけなさが残る18歳以下の子どもたち。しかし、ひとたび壇上に上がれば、華麗な衣装とハイレベルなダンス、歌を披露します。会場にいたみなさんは、その優麗さに魅了、感激されたのではないのでしょうか？

### ◆おもな内容◆

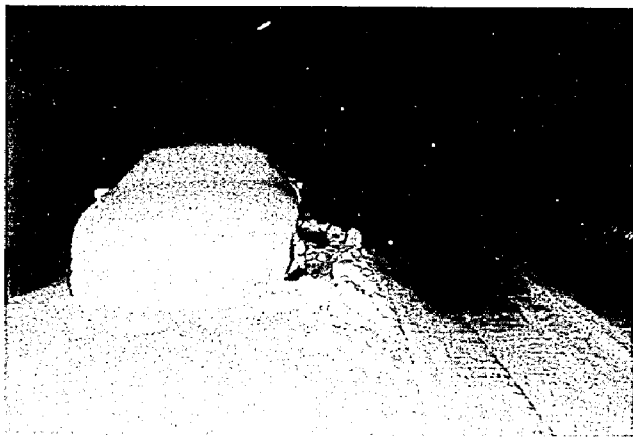
|                       |    |
|-----------------------|----|
| 目指しませんか路上駐車「ゼロ」の町     | 2  |
| もう一度、見直しませんか？         |    |
| 冬道の安全運転               | 4  |
| 「税に関する標語」中学生入賞作品      | 7  |
| 秋の褒章・叙勲               | 8  |
| レンズでキャッチ              | 10 |
| インフルエンザの予防接種を受けましょう!! | 12 |
| 文芸                    | 13 |
| 110番情報                | 14 |
| 広域情報                  | 17 |
| 生涯学習だより               | 19 |
| 12月の保健・衛生行事           | 22 |
| 住民の動き                 | 24 |

目指しませんか！

# 路上駐車

# 「ゼロ」の町

町は関係機関、地域の代表と除雪体制について協議し、雪による混乱が生じないよう努めてきました。この冬も各機関と協力して、道路除雪にあたる方針です。国、県、町、そして皆さんの協力で、生活に必要な道路を確保し、この冬を乗り越えましょう。



こんな駐車はやめましょう！

## 道路の確保に全力投球

町では、新潟南警察署、新潟国道事務所、新潟土木事務所、JRなど関係機関、また地域の代表として各区長の皆さんから集まっていたいただき、「平成13年度冬期道路交通確保（除雪）会議」を12月4日に開催し、この冬の雪害対策や除雪計画について協議しました。

雪が降って困るのは、まず交通です。年々自動車への依存が高くなり、道路を雪に奪われては、わたしたちの生活は成り立たなくなってしまうます。この冬も道路の確保には、迅速に適切な措置をとる体制です。



去年の除雪作業

## 路上駐車が回ると除雪作業も遅くなる

町の除雪作業は、毎日の降雪の様子を見ながら行われます。観測地点において午前2時の積雪が10cm以上になると、町道の除雪計画道路すべてを除雪する計画です。また、国道あるいは県道についても同じようにそれぞれの管理者が除雪を行います。

通勤・通学の時間帯には除雪が完了するよう、作業は早朝から行います。順調に進めば、皆さんに不自由をかけることも少なくてすむのですが、せっかくなので除雪作業も、路上駐車があるとお手上げです。除雪機械が先へ進めなくなり、その道は雪が積もったまま。これでは、交通渋滞や事故のともになり、たくさんの人々に迷惑がかかります。作業を安全・迅速に行うために、路上駐車は絶対にしていただかないでください。

## 雪かき機が回ると除雪作業も遅くなる

◆各戸の出入り口が、除雪作業でふさがれる場合があります。お手数でも、各戸で手直ししてください。

◆降雪のため竹・樹木等が道路上に垂れ下がると、交通の障害になります。支障のないよう、処理してください。

◆宅地の雪を道路に捨てる方が見受けられますが、道路に雪は捨てられません。道路上に出さないでください。

◆除雪作業中は危険ですから、除雪車に接近しないでください。特にお子さんは、絶対に近づかないよう監視をお願いします。

## 消防栓が回ると除雪作業も遅くなる

◆消火栓、防火用水をいつでも使用できるように、除雪にご協力ください。

◆各区のゴミ集積所は常時除雪を行い、収集に支障のないようにしてください。

## 凍って水が出なくなったら

蛇口の栓を開き、タオルをかぶせ、その上からゆつくりとぬるま湯をかけて溶かしてください。急に熱湯をかけると、水道管や蛇口が破裂することがあるのでご注意ください。

## もしも、破裂したら

メーターボックスの中にあるバルブを閉めて水を止め、破裂した部分に布をテープでしっかりと巻き、応急手当をしてください。

そして、水道局か局指定業者に連絡してください。なお、破裂による修繕料、上下水道料金は、使用者の負担になります。くれぐれも、破裂させないように、ご注意ください。

## 除雪中止のお知らせ

◆県道 新潟土木事務所維持管理課 ☎2311-8307

◆町道 魚田町役場建設課 ☎381-2111

◆JRからのお願い  
踏切2か所が通行止め  
冬期間、次の2か所の踏切が車両通行止めとなり、通行ができなくなります。車両通行止めとなる期間は、12月18日～3月12日です。

◆車両通行止めとなる踏切  
第二北山踏切 中島2丁目（魚田駅～越後石山駅間）  
城所踏切 城山4丁目（荻川駅～魚田駅間）

## 寒波にそなえて 水道管の冬支度を忘れずに！！

寒さがしだいに厳しくなり、冬が近づいてくることを肌で感じます。冬の支度はもう済みましたか？水道管の冬支度も、忘れないでください。

## 夜の冷え込みに注意

水が氷になると、体積（容量）が増えます。水道管の中にある水が凍った場合、体積の増えた分は管に負担をかけ、破裂の原因になります。

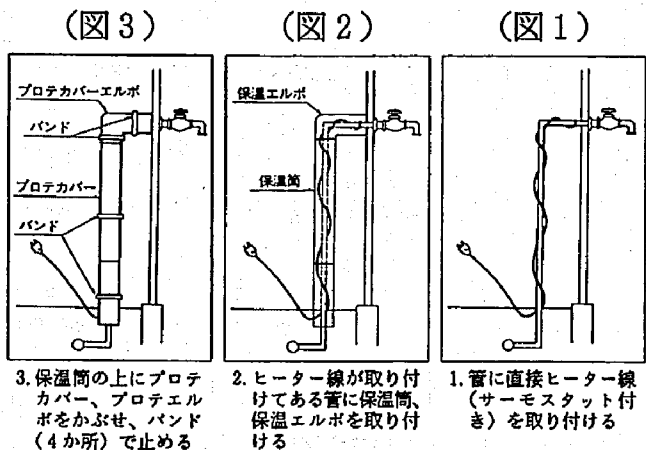
- ▼水道の水は、気温マイナス3度以下に下がると凍り始めます。特に次の個所に気をつけてください。
- ▼家の外にある水道管
- ▼北向きにある水道管
- ▼風当たりの強いところにある水道管
- ▼屋外にある給湯器

## 凍結を防ぎましょう

凍結を防ぐために、水道管には保温材を地下30cmまで取り付けてください。（簡単な市販品があります）

さらに、管に直接ヒーター線（サーモスタット付き）を巻き（図1参照）、布きれ・フェルト・保温筒などで管を包み、ビニールテープまたはカバーで巻くと効果的です。（図2・3参照）

また、メーターボックス内にある水抜きバルブにより、管内の水を抜く方法もあります。厳寒期には、水を少し出しておくと一層安心です。



## 冬期間の検針のご協力を！！

（検針日は毎月とも5日～15日です）

降雪・凍結等のため推定・漏水が多発  
メーターボックスの除雪と管理で安心

- 降雪等で検針できない時は？
- 推定料金となります。当月に推定料金を請求し、メーター検針月に精算します。推定が継続すると、通常料金に比べ誤差が生じることになります。
  - 長期間メーターが未確認のため漏水の発見が遅れます。
- 推定料金の防止には？
- メーターボックス付近の除雪をし「メーター検針」ができるようにしましょう。
- 漏水の早期発見には？
- 時々、水道メーターの「パイロット」を確認しましょう。水道の蛇口を全部閉めても「パイロット」が回る時は、要注意です。水道局か局指定事業者まで連絡してください。
- 問い合わせは  
亀田町水道局 ☎381-3101

# 寒い季節、路面が凍結する危険な冬道はなぜ滑りやすいのか？

## 冬道の安全運転10則

これからの季節、路面の凍結や降雪によりスリップしやすい、交通事故が起きやすい日が多くなります。初心者のみならず、スズキのドライバーの皆さんも、冬道の恐ろしさを再確認し、事故防止に努めましょう。

### 冬道はなぜ滑りやすいのか？

- 凍結路面の上部に水膜ができ、滑る！
- 雪そのものが動くため、滑る！

スタートにスタイアの性能が向上していますが、それでも凍結のついた路面の何倍も滑ります。

### 冬道の安全運転10則

1. 正しい運転姿勢で、シートベルトを必ず着用して運転する。
2. アクセルは徐々に踏み込み、タイヤを空転させない。(AT車なら「クリープ」現象を、MT車なら「低速前進」も利用する。)
3. ブレーキはツロツキと踏み込み、タイヤをロックさせない。
4. ブレーキとハンドル、アクセルとハンドルの同時操作はしない。
5. 車間距離を十分開けて、ブレーキは早めた。
6. 交差点では減速して接近する。
7. 日照や道路形状をよく観察し、路面状態の変化を先取りする。
8. 対向車が接近したときはアクセルを緩めて、速度を落とす。
9. カーブや下り坂の手前では必ず減速し、シフトダウンする。
10. カーブの方向を自覚し、必ず対向車との危険を想定して走る。

※オートマチック車で、アクセルを踏み込んでからブレーキを踏むのは危険な運転です。

### こんなときは？

○タイヤが空転して発進できない！

アクセルを緩める。それでもだめならハンドルを切って別の場所を通るようにゆっくり発進する。



○ブレーキを踏んでも止まらない！

ブレーキを少し戻し、ハンドルでかわす。ブレーキを少し緩める。



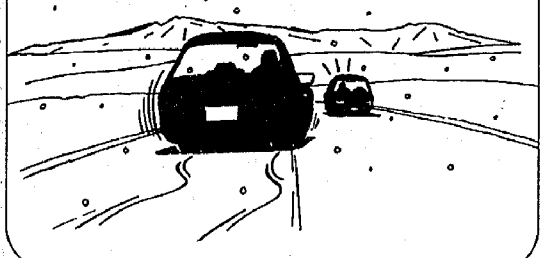
○ブレーキを踏んだらABSが作動した！

車種によってはペダルに振動が伝わるが、しっかりと踏みつける。



○加速途中や走行中に尻振りをしはじめた！

アクセルを戻す。ブレーキは絶対踏まない。

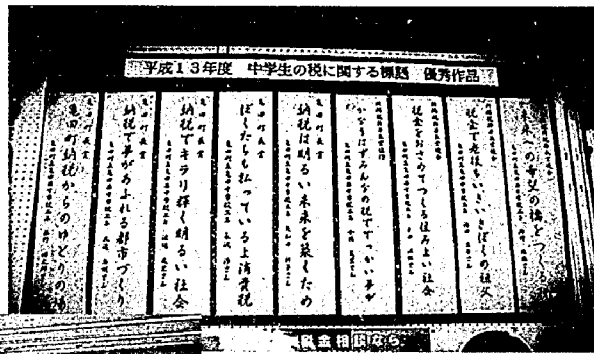


○目前にアイスバーンやわだちを見つけた！

アクセルを戻し、そのまま突っ切る。急ハンドルや急ブレーキは禁物。



近年、4輪駆動車の人気も高まっていますが、2輪駆動車と比べて走破性には優れているものの、止まる性能に変わりはありません。自分の運転テクニックの適性も確認し、冬道は早め早めの準備を心がけ、安全な冬道を過ごしましょう。



▲役場ロビーに展示された標語



▲亀田町租税教育推進協議会総会での表彰式

# 未来への希望の橋を つくる税

関東信越国税局長賞優秀 西中三年 津野 瑞穂

## 税に関する標語に 中学生9人が入賞

11月に行われた「税を知る週間」の行事として、中学生を対象に、「税に関する標語」を募集しました。応募者の中から、西中三年の津野瑞穂さんが関東信越国税局長賞優秀を受賞したのをはじめ、9人が入賞し、11月8日に開催された亀田町租税教育推進協議会の総会で表彰されました。入賞した標語と作者は次のとおりです。なお、この標語は「税を知る週間」期間中、役場ロビーで展示されました。



- 関東信越国税局長賞 優秀  
「未来への希望の橋をつくる税」  
西中三年 津野 瑞穂
- 新潟税務署長賞 優秀  
「税金で 老後もいきいき ぼくの祖父」  
亀中二年 池田 昌平
- 「税金を おさめてつくる 住みよい社会」  
西中三年 渡辺 友里

- 新潟税務署長賞 佳作  
「かなうはず みんなの税で つかい夢が」  
西中二年 小林 美里
- 亀田町長賞  
「納税は 明るい未来を 築くため」  
亀中二年 矢和田祥子
- 「ぼくたちも 払っているよ 消費税」  
亀中二年 永沢 渉
- 「亀田町 納税からの ゆとりの場」  
西中二年 藤野祐太郎
- 「納税で 夢があふれる 都市づくり」  
西中三年 大滝 尚剛
- 「納税で キラリ輝く 明るい社会」  
西中三年 渡辺 友里

## 納税推進強調月間 忘れていませんか？

町では、11月～12月並びに年度末を「町税・国民健康保険税等納税推進強調月間」と定め、納税の遅れている方を対象に、課長等と税務課職員で戸別訪問をし、納税のご協力をお願いしております。税金は、国や地方自治体が行うための大切な財源であり、住民の皆さんの生活向上と環境整備を行う諸政策に使われますので、必ず納期限までに納入しましょう。

なお、税金について不明な点がありましたら、お気軽に役場税務課へお問い合わせください。 ☎381-2111 内線134

税金をおさめてつくる住みよい社会

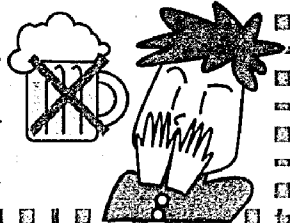


## 未成年の飲酒は法律で禁じられています

成長期にある未成年の飲酒は、身体的・精神的・社会的にさまざまな害をもたらすと言われております。わが国では、未成年者の飲酒を禁止するとともに、親には、「未成年者の飲酒を止める義務」、酒類を扱う販売業者等には、「未成年者が自ら飲む酒を販売してはならない義務」を定めています。未成年者の飲酒を防止するために、学校での教育のほか家庭や地域社会において、「未成年者がなぜお酒を飲んではいけないのか。」をしっかりと説明し、飲酒をさせないよう注意していきましょう。

～お酒は二十歳になってから～

アルコールの誘惑に負けるな!



## \*\*\*ビデオシアター\*\*\* ～介護予防教室「ほのほの」のご案内～

“ボケ（痴呆）や寝たきりになるのはイヤ。でも、もしも自分や家族がなってしまったら…” そんな不安や悩みにお答えできたらと思い、亀田町在宅介護支援センターでは以下の日程で介護予防教室「ほのほの」を開催いたします。どなたでも、自由に参加できますので、お気軽にお立ち寄りください。



- 日 時 12月14日（金）午前10時30分～午後1時
- 会 場 亀田第一病院 6階講義室
- 対象者 地域住民の方
- 内 容 ・ボケ（痴呆）に関するビデオ上映  
・ボケ（痴呆）や寝たきりに関する介護相談  
・介護保険や福祉サービスについての相談  
・介護用品、福祉用具の紹介  
※相談は無料、相談内容の秘密は厳守いたします。
- 主 催 亀田町在宅介護支援センター（亀田園内） ☎382-1111  
亀田町在宅介護支援センター向陽の里 ☎381-1959  
亀田町在宅介護支援センターかめだなかの ☎382-8600

## 児童扶養手当を 10日に振り込みます

平成13年8月から11月までの児童扶養手当を、12月10日（月）に各受給者の口座へ振り込みますので、お知らせします。

### 「児童扶養手当制度」

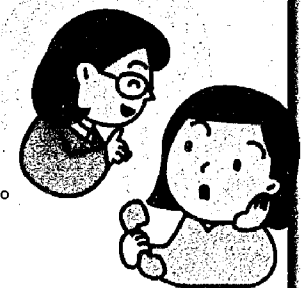
父母の離婚などにより、父と生計を同じくしていない児童の健やかな成長を願い、児童が育成される家庭の生活の安定と、自立の促進のために支給する手当です。

●問い合わせ…役場福祉健康課

☎381-2111 内線144

## 精神障害者 医療費助成制度

町では、精神障害により入院している方を対象に、入院にかかる医療費（保険診療分）の2分の1を助成しています。詳しくは保健センターまでお問い合わせください。



■亀田町保健センター  
☎381-2111 内線401

# 平成13年度 秋の褒章・叙勲

11月1日付けで「平成13年度秋の褒章」が、続いて3日付けで「平成13年度秋の叙勲」が発表されました。亀田町からは、佐野桂吉さん（74歳・東船場4・元民生委員）が「藍綬褒章」を、荒木春男さん（75歳西町5・県興行生活衛生同業組合理事長）と馬場宣一さん（77歳・水道町2・県銃砲刀剣類登録審査委員）が「勲五等瑞宝章」を受章されました。発表後、お話を伺いましたのでご紹介します。

## 藍綬褒章

佐野桂吉氏

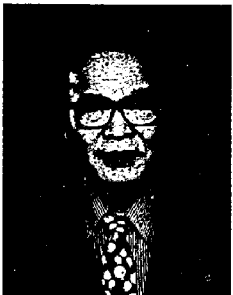


昭和46年から民生児童委員の仕事で27年間続けてこられました。その間も社会福祉協議会会長に就任され、現在も中蒲原福祉会理事長を勤められるなど、福祉一筋でやってこられました。現在は、理事長という立場で、職員の方に対する考え方などの教育にも力を注いでいます。

「公平・公正」をモットーにやってきました。これからの気持ちは変わらない。「福祉は『やっつけてあげる』でなく、『させてもらっている』。それを基本にサービスを提供する。自分が健康な限り続けていくつもりだ。」と、福祉に対する情熱は留まるところをありません。

## 勲五等瑞宝章

荒木春男氏



昭和24年、新潟松竹株式会社に入社、現在に至るまで会社の営業の発展に努めてこられました。新潟県興行生活衛生同業組合理事、同専務理事、理事長を歴任し、映画館数が減少していくという社会情勢のなか、「女性サービスデー」を構築するなど、その手腕を発揮して興行営業における施設の改善向上、経営の健全化、興行営業の振興などに貢献されました。「現在は各地にシネマコンプレックス（通称シネコン・同一施設内に複数のスクリーンをもつ複合映画館）が進出してきているが、映画のニーズは根絶しないはずであり、既築施設として創意工夫して全力を尽くしたい。」と熱く語ってくださいました。

昭和46年、文化庁より銃砲刀剣類登録審査委員（任期2年）に任命され、現在に至るまで審査業務に携わってこられました。県内では全4名の審査委員があり、その長きにわたる経験から、指導的立場にもあります。趣味として、民芸品・骨董品コレクターでもある馬場氏。案内された応接室では、全国各地で集められた数々の品が所狭しに陳列されていました。「刀は人を切る物でなく、人の心を落ち着かせる美術的なものである。」「今後は、自分としてもまだまだ研鑽を積んでいきたいが、後世の育成にも力を注いでいきたい。」と抱負を語ってくださいました。

## 勲五等瑞宝章

馬場宣一氏



昭和46年、文化庁より銃砲刀剣類登録審査委員（任期2年）に任命され、現在に至るまで審査業務に携わってこられました。県内では全4名の審査委員があり、その長きにわたる経験から、指導的立場にもあります。趣味として、民芸品・骨董品コレクターでもある馬場氏。案内された応接室では、全国各地で集められた数々の品が所狭しに陳列されていました。「刀は人を切る物でなく、人の心を落ち着かせる美術的なものである。」「今後は、自分としてもまだまだ研鑽を積んでいきたいが、後世の育成にも力を注いでいきたい。」と抱負を語ってくださいました。

昭和24年、新潟松竹株式会社に入社、現在に至るまで会社の営業の発展に努めてこられました。新潟県興行生活衛生同業組合理事、同専務理事、理事長を歴任し、映画館数が減少していくという社会情勢のなか、「女性サービスデー」を構築するなど、その手腕を発揮して興行営業における施設の改善向上、経営の健全化、興行営業の振興などに貢献されました。「現在は各地にシネマコンプレックス（通称シネコン・同一施設内に複数のスクリーンをもつ複合映画館）が進出してきているが、映画のニーズは根絶しないはずであり、既築施設として創意工夫して全力を尽くしたい。」と熱く語ってくださいました。

## お手柄、町内中学生4人 初期消火功労者表彰

10月8日、砂崩地区で発生した火災を近くでバスケットボールをしていた中学生が見つかり、家族へ火災を知らせ、近くの水道水や溜め水で消火活動、被害を最小に食い止めました。このお手柄中学生4人は、前田亨さん（亀中3年・袋津6）、樋口靖幸さん（亀中3年・砂岡2）、石黒陽資さん（亀中3年・水道町1）、阿部佑翔さん（亀中3年・砂崩）。

11月5日、亀田町役場において、町および防火協会より「初期消火功労者」としての感謝状が手渡されました。

炎や煙を恐れず、冷静沈着な行動をとったこの4人。すばらしいですね。



お手柄の4人

## 渡辺なつみさん（亀中1年） 第32回ジュニアオリンピック 陸上競技大会で全国2位

10月26日から28日、横浜国際総合競技場で行われた「第32回ジュニアオリンピック陸上競技大会」で、渡辺なつみさん（亀中1年）が、100m中1女子の部で2位に入賞しました。

「あまり自信がなかったが、入賞できて安心した。」と渡辺さん。今後は「12秒代前半のタイムを目標に頑張りたい。将来的には世界大会にも出場したい。」とこれからの抱負も語ってくださいました。

入賞おめでとうございます。これからも頑張ってください。



渡辺なつみさん

## 寄附金付年賀葉書に 栗原淳子さん（東町2）のデザイン

11月1日より平成14年用寄附金付年賀葉書が販売されました。信越地域の葉書3種のうち、2枚は栗原淳子さん（イラストレーター）デザインの「福飾り」「春のよろこび」が採用されました。

「今回は夏ぐらいに話がありました。デザインはパッとでるときもあるし、思いつかず苦しむこともあります。」「依頼があったデザインを考えるなかで、これからは『自分らしさ』を出していきたい。」と今後の抱負も語ってくださいました。



栗原淳子さん

## 高橋健一さん（元町4） 第1回全国障害者スポーツ大会第3位

10月27日～29日、「感動体感2001」をスローガンに行われた「第1回全国障害者スポーツ大会」（開催地：宮城県）で、高橋健一さんが卓球・下肢不自由第2部で3位となりました。

高橋さんは、自ら卓球の練習をする傍ら、亀田町に卓球を更に浸透させようと、後輩の指導にも力を注いでいます。他の全国大会では優勝経験がある高橋さん。「今回の第3位には、はっきり言って納得していない。」とのこと。「年齢制限がない限り、これからも頑張っていきたい。」と意欲は衰えを知らません。これからも頑張ってください。



高橋健一さん

# レンズでキャッチ

レンズでキャッチ



▲息がぴったり合唱コンクール

## 力作ずら〜り展示 亀田中学校秋亀祭

10月28日(日)、「より響け!より輝け!秋亀祭2001!」をスローガンに、亀田中学校において「秋亀祭」が行われました。各教室には、ポスターや習字、木工細工などの生徒作品が展示され、また体育館では合唱コンクールや各種演奏、生徒会企画としての未成年の主張や大ピンゴ大会等が行われました。

訪れた保護者の皆さんは、お子さんの作品を見つけては、その作品の出来栄えにびっくりされたのではないのでしょうか?それほど、力作がずら〜りと展示されていました。



## さすが芸達者! 内海桂子さん亀田町文化講演会で熱演

10月21日(日)、亀田町文化講演会が開催され、「転んだら起きればいいさ」と題して内海桂子さんが講演されました。内海さんは、故内海好江さんとの漫才コンビで有名ですが、現在も、今回の演題と同タイトルの自叙伝を発刊され、また数々のテレビ・映画にも出演されるなど、多方面で活躍されています。

会場は1階に設けられた座席が満席、2階席も満席に近いなど、楽しみにしていた皆さんでいっぱいになり、老若男女を問わない人気に偽りはありません。今回は、自叙伝をベースにした自らの半生から社会情勢などを絡めた得意の辛口トークで会場を魅了。もちろん会場は爆笑、爆笑また爆笑。また「都々逸(どどいつ)」や「やっこさん」の踊りを披露されました。さすが芸達者!

# レンズでキャッチ

レンズでキャッチ



「やっこさん」を踊る桂子師匠

## 今度はバスケットボール教室だ 新潟アルビレックスの選手



ねえ、どうやったらうまくなるの?

10月14日、亀田町総合体育館で新潟アルビレックスによるバスケットボール教室が行われました。指導にあたったのは、新潟アルビレックスのプロ選手ら11名。9月30日はサッカー選手による教室が行われていました。教室には、町内小中学校から192名の児童が参加しました。ドリブルやパス等の練習の後、フリースロー大会やサイン会が行われました。参加した児童たちは、次々と繰り出されるテクニックに魅了されていたようです。自己のレベルアップに役立ったのではないのでしょうか?

レンズでキャッチ



安いよっ

## “安さ”実感! 農業まつり ふれあいドームは大盛況

11月11日(日)、町民グラウンド隣りに今春完成した「ふれあいドーム」で第25回亀田町農業まつりが開催されました。会場には、地元で生産された新鮮な野菜や肉などの農産物に地元商店街も出店、金魚すくい・ゲームコーナーでは子供たちの賑やかな声。2回行われた餅つきは延べ24升分があつという間に来場者のお腹の中へ。

今年は日曜日だけの開催となりましたが、買物客は真剣に品定めをして“安さ”実感! 売り子、役員が休む暇もないほど大盛況で、お昼には品切れ状態の売り場も出るほどでした。

現在、生産者、農協、行政は一丸となって「安心」で「安い」地元で生産されたものを地元で消費するという「地産地消(ちさんちしょう)」を推進しています。皆さんのご協力をお願いします。

## 誰ですか、捨てていくのは? 全町一斉クリーン作戦実施

春の全町一斉クリーン作戦から半年。10月21日(日)、秋のクリーン作戦が行われました。

今回のごみの総量は2.21トン。前回よりも減少していますが、やはりごみが投げ捨てられているのは事実。亀田バイパスの側道には捨てられたペットボトル等が1カ所に集まって、“ごみの収集場”と化している場所も…。「誰かが捨てているから自分も」という結果だと思いますが、許せないことです。



▼捨てられた“ごみの山”



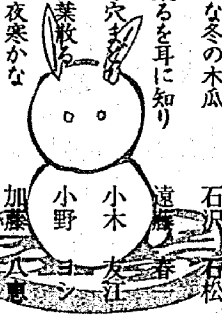
# レンズでキャッチ

# レンズでキャッチ

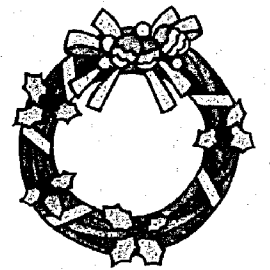


**俳句 レインボー俳句クラブ (五十首順)**

病臭を吹き拂うべく北風を浴ぶ 高橋 向山  
 やせ馬に跨り姿を紫蘇実振く 荒井 十三  
 咲きそろひ衣華やぐ菊の姫 荒木 まさ  
 秋雨や色あざやかな冬の木瓜 石沢 石松  
 目のまじり目の来るを耳に知り 遠藤 春  
 長々と村径ふさぐ穴まき 小野 友江  
 衰葉の館の芝生紅葉散る 小野 友江  
 非常口明り一つの夜寒かな 加藤 八重  
 聞き慣れし声の入り来る石路の客 亀山 水ほ  
 秋日和獄の出品矯正展 後藤 ひで  
 古手帳開く句集や秋の暮れ 佐藤 春吉  
 朝夕の散歩垣根やみかん育つ 斎藤 正樹  
 敗荷に己れの影を重ね見し 斎藤 はる  
 皮むいて軒場に吊すおけき柿 瀬下 政二  
 秋うらら鯉を覗けばうねり寄る 田中八千代



掌にのせる和菓子の丸み秋日和 高橋 武雲  
 青空に呵呵と大口石榴の実 高野 フサ  
 もみじ葉を添いて料理の山の宿 土田 ミネ  
 わが胸に煎茶の如赤とんぼ 中川 信子  
 舫い舟ひた〜月の波の寄す 西条 富枝  
 終バスをおりてしばしの月の道 広川富士江  
 陽に映えて接紅葉のあか〜と 新野 千代  
 柿熱れて豊なる村夕焼けて 馬場チハル  
 後線の尾根なだらかに山粧う 間宮 初江  
 銀本を拾い会話のはずむ道 三浦 かず  
 粥椀や梅干一つ秋に病み 森田 修蔵  
 秋日和唐紅(からくれない)の山と山 山田 正雄  
 いなきの声澄み通る里の秋 渡辺 徳一



**短歌 公民館短歌クラブ**

夏の便りなき友垣の来ることときめきて見る白鳥の群れ 鈴木八千代  
 掃き寄せし落葉の山を吹きくずし夕べの風はたわむれて過ぐ 佐藤千代子  
 やはらかき晩秋の日を存分に浴びてのびのび犬は寝てをり 山田 共栄  
 休日、平日閑りもなき老いなれど金曜日之夜は何故か安らぐ 丸山 義雄  
 散華せし特攻の文読みゆきて堪へをれども涙あふるる 堀 和子  
 崩おれし祠も地蔵も秋草に紛れておわす五頭の山道 山田 一穂  
 陽がさすと見れば忽ち驕りきて庭の紅葉に風光りゆく 本間みみ子  
 柿のもと色鮮やかに茹で上げて衣かつぎ添へて家族となごむ 佐藤ハルエ  
 銀本の葉黄金に彩る公園に保育園児のお絵かきのぞく 雪松 眞美  
 程の良き柿の葉に来る葉饅頭菓子舗のレジの脇に飾らる 土屋フミ子  
 むらさきの帷の下りし校庭に子等の駆け足大地にひびく 斉藤 ハル  
 山やまに雪降りきて里にも近きらし庭木の囲い雪吊り掛かるう 小形 正男  
 朝夕の寒くなるを厭いつつ楓の染まるをひたに待たせり 川口喜美恵  
 沙塵のこもみみ清ませたと言ふ老母あの手へ行くことばとばと言ふ 熊谷あき子  
 名月に憂き私わんと待ちいらしに無月となりて盃重ねたり 竹内千久萬  
 むくもりの恋しくなりて買物へ背に陽を受けつつ速まわりする 熊倉恵美子  
 病室に着替へ揃いて入浴の手助けに来る孫を待ちたり 片桐 令子  
 氣がつけば立待月は上空に雲と遊びて浮かびていたり 岩測 サチ  
 柔かき干し柿を手にのせれば甘き香たちらて七き母思ふ 鍋井 悦子  
 虫の音の絶えし庭面は深々と受験子の窓燈りが洩るる 岩瀬 房枝  
 なんとなく奇立つ日なり夫や娘に優しくなれず又も奇立つ 栗田ひとみ

**インフルエンザの予防接種を受けましょう!!**  
 11月20日から65歳以上の希望者は、インフルエンザの予防接種が1,050円で受けられるようになりました。

**<接種対象年齢など>**  
 平成13年11月の法律改正によりインフルエンザ予防接種が受けられるようになりました。法律で決められたインフルエンザの予防接種対象者は接種当日65歳以上の方。または接種当日60歳～64歳で一定の心臓、腎臓、呼吸器の機能、ヒト免疫不全ウイルスにより免疫機能に障害がある人。ただし、接種を受けることは義務ではなく、本人が接種を希望する場合にかぎり接種が受けられます。接種料金4,801円のうち、3,751円を町で助成しますので、1,050円で受けられます。

**<予防接種を受ける前に>**  
 インフルエンザの予防接種について、説明文(医療機関又は、保健センターにあります)をよく読んで、必要性や副反応についてよく理解しましょう。気にかかることや、分からないことがあれば、予防接種を受ける前に担当の医師や看護婦、亀田町保健センターに質問しましょう。十分に納得できない場合には、接種を受けないでください。病気で治療を受けている人、または接種当日の体調が悪い人は接種を受けられない場合もありますので、予防接種を受ける際に担当医師とよく相談してください。

**<予防接種の受け方>**  
 ☆接種期間は平成13年11月20日から平成14年3月31日までです。  
 ☆接種回数は、期間中に1回接種します。  
 ☆接種料金のうち、1,050円を医療機関窓口でお支払いください。(生活保護世帯の方は無料)  
 ☆接種場所は医療機関です。個別に受けてください。(町外の医療機関でも受けられます)  
 ☆接種を受けるにはあらかじめ「予約」が必要です。医療機関の診療時間に電話などで、直接申し込み、接種する日時を相談してください。  
 ☆接種を受ける際は「接種料金」・「健康手帳」・「保険証」または「医療受給者証」をお持ちください。  
 ☆接種を受ける前に記入する予診票(健康状態を記入する用紙)は接種する医師にとって、予防接種の可否を決める大切な情報です。接種を受ける方が責任をもって記入し、正しい情報を医師に伝えてください。  
 ☆医療機関に予防接種についての説明文がありますので、よく読んで「予診票」と「接種券」を記入してから受けてください。  
 ☆説明文・予診票は保健センターにもあります。  
 ☆不明なことは、かかりつけの医師または亀田町保健センターにお問い合わせください。  
 ☎381-2111 内線401

町内実施医療機関 (アイウエオ順)

| 医療機関名       | 電話        | 医療機関名        | 電話        |
|-------------|-----------|--------------|-----------|
| 阿部医院        | ☎381-2045 | ささがわ小児科クリニック | ☎383-5500 |
| おおむら内科クリニック | ☎381-2121 | 佐藤内科医院       | ☎381-6616 |
| 押木医院        | ☎381-2052 | 清野医院         | ☎383-1333 |
| 片桐医院        | ☎381-3320 | 高橋医院         | ☎381-2062 |
| 亀田第一病院      | ☎382-3111 | 堀クリニック       | ☎382-3031 |
| 源昌医院        | ☎382-7660 | 松原医院         | ☎381-2243 |
| こんの脳神経クリニック | ☎383-1355 | みどり町内科       | ☎382-5225 |
| 斎藤内科・消化器科医院 | ☎383-3110 | ゆきよしクリニック    | ☎382-3450 |

戦傷病者等の妻の方へ

次の戦傷病者等の妻の方に特別給付金が支給されます

- 平成5年4月2日以降に戦傷病者等と婚姻された妻または同日以降に後重症により第5款症以上の戦傷病者等となられた方の妻であって、平成13年4月1日において戦傷病者等である夫が第5款症以上の増加恩給等を受けていた方。  
(額面15万円(軽症者半額)、5年償還の国債)
- 平成8年5月に最終償還を迎えた戦傷病者等の妻に対する特別給付金の受給権を取得した妻であって、戦傷病者等である夫が平成5年4月1日から平成8年9月30日までの間に公務傷病以外の原因により死亡(平病死)された方。  
(額面5万円、5年償還の国債)

◎請求期間は平成16年9月30日までです。

◎請求手続きなど詳しい内容については、亀田町役場福祉健康課(☎381-2111)または新潟県援護恩給室(☎285-5511)まで。



交通事故と犯罪の動向

10月の発生件数

| 町で発生した交通事故                  |     |
|-----------------------------|-----|
| 事故件数<br>(今年の累計180件、前年比+32件) | 21件 |
| 死者数<br>(今年の累計0人、前年比-1人)     | 0人  |
| 傷者数<br>(今年の累計222人、前年比+44人)  | 23人 |
| 町で発生した犯罪件数                  |     |
| 犯罪総数                        | 58件 |
| 凶悪犯<br>(殺人、強盗、放火等)          | 0件  |
| 粗暴犯<br>(暴行、傷害、脅迫等)          | 1件  |
| 窃盗犯<br>(乗り物盗、侵入盗等)          | 50件 |
| 知能犯<br>(詐欺等)                | 1件  |
| その他<br>(占有離脱物横領等)           | 6件  |

飲酒運転は絶対にしないでください。

飲酒運転は絶対にしないでください。

飲酒運転は絶対にしないでください。二年前参り、初詣でや大売り出し等では慌てず、けがのないようにしましょう。もし、犯罪・事故等の被害にあったり、不審者を見かけたら「110番」をお願いします。

飲酒運転は絶対にしないでください。

飲酒運転は絶対にしないでください。

飲酒運転は絶対にしないでください。金融機関や金融機関が狙われています。スキを見せないように注意しましょう。

飲酒運転は絶対にしないでください。

飲酒運転は絶対にしないでください。飲酒、喫煙、夜遊び等は非行の入口です。これら少年を見たら、どの子でも一声かけるか「110番」をお願いします。

飲酒運転は絶対にしないでください。

飲酒運転は絶対にしないでください。夕暮れが早く事故が多発します。自動車や自転車のライトは早めに点灯し、スピードを抑え安全運転で交通事故防止に努めましょう。

飲酒運転は絶対にしないでください。

飲酒運転は絶対にしないでください。ちょっとした留守でも必ず鍵をかけ、夜寝る前にもう一度、戸締まりを確認しましょう。また、自動車を離れる際は、自動車の中に現

飲酒運転は絶対にしないでください。

飲酒運転は絶対にしないでください。

飲酒運転は絶対にしないでください。

飲酒運転は絶対にしないでください。

飲酒運転は絶対にしないでください。

飲酒運転は絶対にしないでください。

飲酒運転は絶対にしないでください。

飲酒運転は絶対にしないでください。

飲酒運転は絶対にしないでください。

飲酒運転は絶対にしないでください。

飲酒運転は絶対にしないでください。

飲酒運転は絶対にしないでください。

飲酒運転は絶対にしないでください。

飲酒運転は絶対にしないでください。

飲酒運転は絶対にしないでください。

飲酒運転は絶対にしないでください。

飲酒運転は絶対にしないでください。表彰を受けられることは昨年と同じです。新潟南地区にお住まいで受賞を希望され、受賞資格のある方は、運転免許証、印鑑持参のうえ交通安全協会支部長または協会事務局までお申込みください。

飲酒運転は絶対にしないでください。

飲酒運転は絶対にしないでください。

飲酒運転は絶対にしないでください。

飲酒運転は絶対にしないでください。

飲酒運転は絶対にしないでください。

飲酒運転は絶対にしないでください。

飲酒運転は絶対にしないでください。

飲酒運転は絶対にしないでください。

飲酒運転は絶対にしないでください。

飲酒運転は絶対にしないでください。

飲酒運転は絶対にしないでください。

飲酒運転は絶対にしないでください。

飲酒運転は絶対にしないでください。

飲酒運転は絶対にしないでください。

飲酒運転は絶対にしないでください。

飲酒運転は絶対にしないでください。

飲酒運転は絶対にしないでください。申請期間 平成13年12月3日(月)～平成14年1月11日(金) 問い合わせ 新潟南地区交通安全協会(新潟南警察署内) ☎382-0110

飲酒運転は絶対にしないでください。

飲酒運転は絶対にしないでください。

飲酒運転は絶対にしないでください。

飲酒運転は絶対にしないでください。

飲酒運転は絶対にしないでください。

飲酒運転は絶対にしないでください。

飲酒運転は絶対にしないでください。

飲酒運転は絶対にしないでください。

飲酒運転は絶対にしないでください。

飲酒運転は絶対にしないでください。

飲酒運転は絶対にしないでください。

飲酒運転は絶対にしないでください。

飲酒運転は絶対にしないでください。

飲酒運転は絶対にしないでください。

飲酒運転は絶対にしないでください。

飲酒運転は絶対にしないでください。

飲酒運転は絶対にしないでください。交通安全協会(新潟南警察署内) ☎382-0110

飲酒運転は絶対にしないでください。

飲酒運転は絶対にしないでください。

飲酒運転は絶対にしないでください。

飲酒運転は絶対にしないでください。

飲酒運転は絶対にしないでください。

飲酒運転は絶対にしないでください。

飲酒運転は絶対にしないでください。

飲酒運転は絶対にしないでください。

飲酒運転は絶対にしないでください。

飲酒運転は絶対にしないでください。

飲酒運転は絶対にしないでください。

飲酒運転は絶対にしないでください。

飲酒運転は絶対にしないでください。

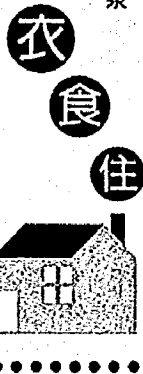
飲酒運転は絶対にしないでください。

飲酒運転は絶対にしないでください。



# 暮らしのポイント

文・世田泉



## 衣 シルク衣料を傷めずに洗う

最近価格が安く「手洗い可」も増えたシルク製品。でも、デリケートな素材なので、取り扱いには注意が必要です。



シルク衣料を手洗するときには必ず中性洗剤、いわゆる「おしゃれ着用洗剤」を使ってください。綿製品などに使う弱アルカリ性洗剤だとシルク独特の光沢が失われる心配があります。湯温は30°C以下。軽く押し洗いをして、たっぷりの水ですすぎます。手早くすすぎ終わるまで洗いからすすぎ終わるまで

## 食 ナチュラルチーズを楽しむ

年末年始はパーティーなどで人が集まる機会が多くなります。そんなときのおもてなしにチーズがあればとても重宝。切って並べるだけで立派な一品になります。かつて一般的なだったプロセスチーズだけでなく、今はナチュラルチーズも豊富に出回り、料理やお酒に合わせて多種多様なチーズを楽しむ人が増えています。

ナチュラルチーズには白かび、青かび、ウオッシュ、シエール、フレッシュ、ハード、セミハードなど、素材や製法による多くの種類があります。いずれも時間をともに熟成が進み、食べごろはチーズの種類によって異なります。白かび、ウオッシュタイプは賞味期限の少し前が食べごろ。青かび、ハードなどは食べごろに合わせて出荷するので、購入したらなるべく早く食べ切るほうがよいでしょう。保存するには、切り口をびつたりとラップフィルムで覆い、密閉容器に入れて冷蔵庫の野菜室で。柔らかい白かびタイプ、光に弱い青かびタイプなどはアルミ箔で切り口を押さえてからラップフィルムで包みます。熟練したプロが作るチーズには、およびもつきませんが、カッターシチーズなら家庭でも作



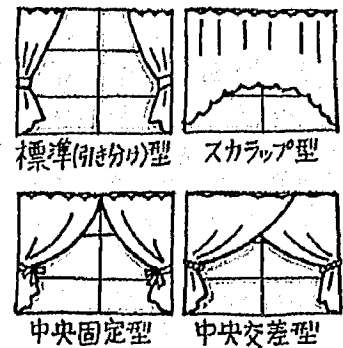
は、およびもつきませんが、カッターシチーズなら家庭でも作

れます。方法は、温めた牛乳500mlリットルに、酢を大さじ1の割合で入れてよくかき混ぜ、固まってきたらふきんでこすという簡単なもの。

## 住 カーテンで模様替え

新年を迎えるに当たってインテリアを変えたいと思うなら、カーテンを新しくしてみよう。このほどうしようか。

一般的なのは、窓の上部にレールをつけて布地を左右に開閉させるカーテンですが、ほかにも布地を上下にたくしあげて開け閉めするローマンシェード、一枚の布を開閉コードで巻き上げたり下ろしたりするロールスクリーン、羽を開閉させるブラインドなどがあります。また、カーテンのなかに、左右に引き分けず中央を常に固定させておくタイプ、端からもう一方の端へアーチを描くスカップ、左右の布地が真ん中で



交差する中央交差などいろいろなバリエーションがあります。部屋の目的、イメージ、家具や照明とのバランスなども考えて選びましょう。色や柄は好みですが、無地や無地に近い柄のほうが、家具などのバランスがとりやすいですよ。

カーテンを新調するのはちょっと無理という場合は、タッセル(カーテンを束ねるベルト)だけを変えてみるという手もあります。ふつう、カーテンと同じ布地で作られているタッセルを幅広のリボン、きれいな色や柄のハンカチや小判のスクarf、パンダなどに変えてみるのです。プレスレットやチャョーカーなどのアクセサリやチェーンを使ってみるのもおもしろいかもしれません。カーテンとの調和を考えていろいろ試してみてください。

# 「国の教育ローン」取り扱い中

合格発表前でも手続きが出来ます。早めのご相談をお待ちしております。

| 国の教育ローン(教育貸付) |  |
|---------------|--|
| 利用出来る方        | 高校・大学等に入学・在学する方の保護者で、年間収入が1,210万円(事業所得者については990万円)以内の方 |
| 融資額           | 学生・生徒一人につき200万円以内                                      |
| 返済期間          | 10年以内  |
| 措置期間          | 在学期間以内   |
| 利率            | 年1.85%(固定)   |
| 使いみち          | 入学時・在学中に必要な費用  |

(注)利率は平成13年10月1日現在

■問い合わせ  
国民生活金融公庫新潟支店  
新潟市寄居町 332番地 ☎228-2151

**お知らせ**  
亀田町連合婦人会が歳末たすけあいチャリティーバザー即売会を開催  
日時 12月3日(月)午前10時から  
会場 イベント・ギャラリー商店街(本町通り)

**募集**  
花子さぎの会  
対象 未就園児  
日時 毎週金曜日 午前10時～午後0時30分  
会場 亀田町公民館3F  
会費 月300円(その他雑費)

**結果**  
平成13年度 亀田菊花展入賞者  
総合優勝 藤田 仁一  
競技花一幹立 上村 三郎  
競技花三幹立 藤田 仁一  
厚物一幹立 上村 三郎  
厚物三幹立 藤田 仁一  
管物一幹立 上村 三郎  
管物三幹立 藤田 仁一  
一幹立三色組 栗原 静男  
七幹立 仲村 良平

**新潟労働条件相談センター**  
解雇・賃金・労働時間等をはじめとするさまざまな労働条件に関する相談に、専門のアドバイザーが無料で応じています。  
■利用時間  
・月曜日～金曜日 午後2時～8時  
・土曜日 午後1時～6時  
新潟労働条件相談センター  
☎0120-7831404

スマス会などの行事  
■問い合わせ  
☎382-4054 吉田

## 広域情報ネットワーク

近隣市町村のイベント・施設などを紹介します。

(小須戸町)  
○寒梅の里 小須戸町 寒梅まつり  
日本の正月に欠かせない寒梅の展示・即売等  
■開催日 12月8日(出)～16日(日)  
■問い合わせ 小須戸町役場産業課 ☎0250-38-3111

(新潟市)  
○NIIGATA 光のページェント  
190本のけやきを26万個のイルミネーションで彩る新潟の冬の風物詩となった美しいイベント。点灯初日にはオープニングセレモニーや様々な催し物も行われます。  
■開催日 12月14日(金)～1月14日(祝)  
■問い合わせ NIIGATA 光のページェント実行委員会事務局 ☎245-3020

(京ヶ瀬村)  
○裸詣り  
無病息災などを祈願し、八幡神社をめざし真冬の夜を裸で走る。  
■開催日 1月13日(日)  
■問い合わせ 京ヶ瀬村企画商工課 ☎0250-67-2111

## アスパークから大会のお知らせ

| 日時              | 大会名                          | 会場      |
|-----------------|------------------------------|---------|
| 12月8日(土) 8:00～  | BSN杯県中学校新人バスケットボール大会 新潟地区予選会 | メインアリーナ |
| 12月9日(日) 8:00～  | 同上                           | メインアリーナ |
| 12月23日(日) 9:00～ | 新潟県新体操講習会                    | メインアリーナ |
| 12月24日(振) 9:00～ | 新潟県新体操強化練習会                  | メインアリーナ |

お気軽にご来場ください。  
■問い合わせ  
亀田町教育委員会  
町民体育課(亀田町総合体育館内)  
☎381-1222 ☎381-7077

# アスパーク亀田五期教室参加者募集

●申し込み・問い合わせ●

〒950-0144 亀田町大字茅野山1857-1 亀田町総合体育館内 各教室係  
☎ 381-1222

| 教室名                                     | 内容   | 期間                             | 定員                          | 料金<br>【該当定期】   | 申込方法<br>【持ち物】   |
|---|--|--------------------------------|-----------------------------|--|---|
| いきいき健康教室<br>(8回)<br>(13:30~15:00)       | 楽しみながら、軽運動やニュースポーツを行なうクラス。                                     | 1/22~3/19<br>(2/12除く)<br>毎週火曜日 | なし<br>40才以上の方               | 教室参加費 無料<br>施設利用料金 1回 200円<br>【全施設・アリーナ】<br>該当定期券をお持ちの方は施設利用料金不要。                    | ・初回13時から受付<br>【運動のできる服装・室内運動靴・タオル】  |
| 初心者・初級者卓球教室<br>(8回)<br>(10:00~12:00)    | 初めてラケットを握る方からちょっと自信のない方を対象とした基本的なラケット操作を行なうクラス。                | 1/11~3/1<br>毎週金曜日              | 各40人<br>15才以上の方<br>(中学生不可)  | 教室参加費 1コース 2,000円<br>施設利用料金 1回 200円<br>【全施設・アリーナ】<br>該当定期券をお持ちの方は施設利用料金不要。           | ・広報掲載日から、往復ハガキ(教室名記入)または、来館のうえ(返信ハガキ必要)お申し込みください。(電話申し込み不可)<br>・申し込みの締切りは広報掲載日から原則10日間(消印有効)とさせていただきます。<br>・定員を超えた場合責任抽選。<br>・いずれか1コース選択。<br>【運動のできる服装・タオル・ラケット・参加券ハガキ・室内運動靴】 |
| 中級者卓球教室<br>(8回)<br>(13:00~15:00)        | 基本的な動作ができさらに上達を目指す方を対象に練習を行なうクラス。                              | 1/11~3/1<br>毎週金曜日              |                             |  |   |
| 上級者卓球教室<br>(8回)<br>(13:00~15:00)        | 切り替えし動作が正確にでき、ツツキ打ちができる方を対象とした応用クラス。                           | 1/16~3/6<br>毎週水曜日              |                             |  |   |
| ソフトエアロビクス教室:午後<br>(8回)<br>(13:30~14:45) | ローインパクト(跳んだり、跳ねたりしない)動作中心の足腰への負担の少ないエアロビクスクラス。                 | 1/17~3/7<br>毎週木曜日              | 各200人<br>15才以上の方<br>(中学生不可) | 教室参加費 1コース 2,000円<br>施設利用料金 1回 200円<br>【全施設・アリーナ・トレーニングルーム】<br>該当定期券をお持ちの方は施設利用料金不要。 | ・広報掲載日から、来館のうえ申し込みください。(電話申し込み不可)<br>・入金をもって受付<br>・代理受付可<br>・定員になり次第締め切り<br>【運動のできる服装・室内運動靴・タオル】  |
| ソフトエアロビクス教室:夜<br>(8回)<br>(19:30~20:45)  |  | 1/22~3/19<br>(2/12除く)<br>毎週火曜日 |                             |  |   |
| エアロビクス教室<br>(8回)<br>(19:30~20:45)       | 初めて行なう方から、少し慣れてきた方を対象に、回を追うごとに徐々にレベルを上げていく(ハイインパクト動作含む)エアロビクス。 | 1/17~3/7<br>毎週木曜日              |                             |  |   |

\*各教室とも施設利用料金は1回につきの料金です。 \*都合により予定を変更することがございます。あらかじめご了承ください。

## 第16回亀田町長杯争奪駅伝大会結果

一般・高校生の部  
かめだ力走会A (7年連続)  
中学生の部  
ゴジラ

11月3日、第16回亀田町長杯争奪駅伝大会が行われました。全37チームが参加、一般の部では、7年連続で「かめだ力走会A」が、中学生の部では「ゴジラ」が優勝を飾りました。  
なお、成績は以下のとおりです。



- 〈一般・高校生の部〉  
1位 (亀田町長杯) かめだ力走会A 1時間17分40秒  
〔大会新記録〕  
2位 郵便局走友会 1時間19分57秒  
3位 うさぎとかめ 1時間22分50秒  
4位 山パン 1時間22分53秒  
5位 亀田町役場駅伝部 1時間27分27秒  
6位 かめ、とら 1時間28分18秒

- 〈中学生の部〉  
1位 (亀田町長杯) ゴジラ 1時間21分10秒  
2位 Hi-STAND A RD? 1時間27分31秒  
3位 モスラ 1時間28分6秒  
4位 Break Through 1時間28分44秒  
5位 キングギドラ 1時間33分40秒  
6位 The Kamen Bask 1時間33分40秒

etballチーム  
1時間35分36秒

- ◇個人区間賞  
◇一般 高校生男子区間 松井 勇志 (山パン) 13分58秒  
◇一般 高校生女子区間第3区 永井 友枝 (亀田力走会A) 9分16秒  
◇一般 高校生女子区間第4区 堀川 昌子 (かめ、とら) 7分30秒  
◇中学生男子区間 (大会新記録) 原 祐輔 (ゴジラ) 14分53秒  
◇中学生女子区間第3区 奥村 春香 (ゴジラ) 8分49秒  
◇中学生女子区間第4区 渡辺 麻子 (ゴジラ) 7分30秒  
〔大会新記録〕



## 第7回亀田町駅伝大会結果

期日 10月7日(日) 8日(祝)  
会場 アスパーク亀田 亀田町総合体育館  
参加チーム 138チーム

- 〈少年男子の部〉  
1位 富久山卓球クラブ (福島)  
2位 魚津ジュニア (富山)  
3位 仙台ジュニア (宮城)  
3位 白根アトム (新潟)  
〈一般男子の部〉  
1位 帝京安積高校 (福島)  
2位 仙台卓球センター (宮城)  
3位 北越高校 (新潟)  
3位 新潟産業大学 (新潟)  
〈一般女子の部〉  
1位 仙台卓球センター (宮城)  
2位 中越高校 (新潟)
- ソフトバレーボール  
ナイターリーグ結果  
〈男女混合の部〉  
1位 ミッキーマウス  
2位 ツーピース  
3位 POOH  
〈女性の部〉  
1位 アタックNo.1木曜会  
2位 ベストフレンズ  
3位 ポケモニ



# 牛海綿状脳症(いわゆる「狂牛病」)についてのお知らせ

農林水産省・厚生労働省

牛肉や牛乳・乳製品は安全です

英国のマウス等での実験・研究の結果、牛の脳、せき髄、眼、回腸遠位部以外のところから牛海綿状脳症(以下、BSE)に感染することはありません。OIE(国際獣疫事務局)の基準でも、牛肉は、感染性がない部位とされています。

**牛海綿状脳症(BSE)とは?**  
BSE(Bovine Spongiform Encephalopathy)は、TSE(伝達性海綿状脳症)という、プリオンたんぱく質の異常化による伝達性の病気の一種で、牛の脳組織にスポンジ状の変化を起し、知覚過敏や運動失調などの神経症状を示す遅発性かつ致死性の中樞神経系の疾病です。

位とされています。牛肉や牛乳・乳製品は、安全であり、皆さんが安心して食べることのできる食品です。

## 牛海綿状脳症(BSE)とは?

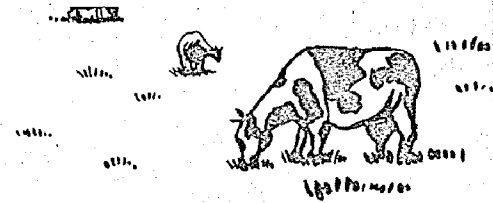
ウイルスより小さな感染因子である異常プリオンの増加によって牛に発症し、死に至る病気です。その症状から狂牛病とも呼ばれますが、牛同士の接触や空気で感染することはありません。この病気がかかった牛の脳、せき髄、眼、回腸遠位部に含まれる異常プリオンを牛が食べることで感染します。

## 徹底的な検査が行われています

現在、国では全国のと畜場に出荷されるすべての牛を対象に、検査を実施しています。これにより、疑わしい牛が食用としても飼料用としても、市場に出回ることはありません。また、BSEの主な感染源とされている牛の肉骨粉などの家畜用飼料としての製造・販売・使用を禁止しました。

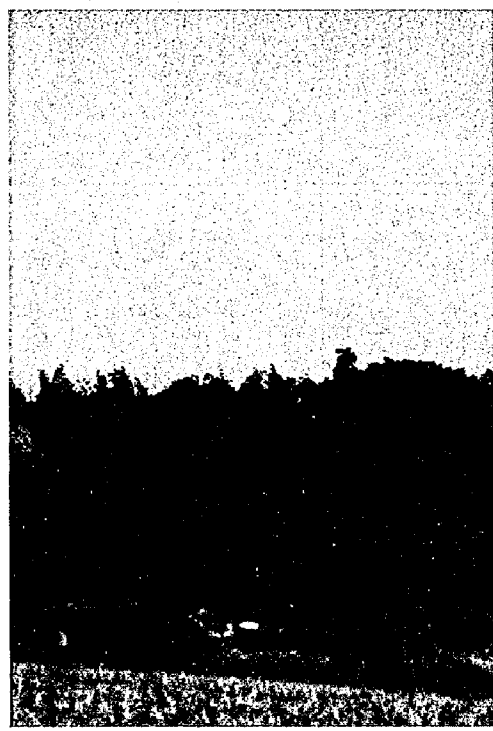
## 関連ホームページ

厚生労働省 <http://www.mhlw.go.jp>  
農林水産省 <http://www.maff.go.jp>

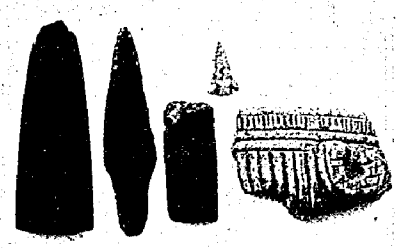


# 「亀田らしさ」の活写 新亀田八景シリーズ(7)

砂崩砂丘の残月  
撮影者 立川 政義氏  
撮影者立川氏は言う。「砂崩の竹林と月を撮りに行った。夕暮れで、竹林が暗く感じられたので、幸い赤い柿が目につき、柿を前面に竹林を撮った」と。もう一人、「砂崩砂丘の残月」の公募に応募された佐藤裕吉氏は、砂崩砂丘について次のように説明され、一句を添えられた。「砂崩の砂丘は、亀田の最東部に位置し、標高十三米



十五米で、古くから我々の祖先が開発にあたり、南斜面には縄文時代の石器・土器が出土する」  
冬田道  
亀田町史には砂崩砂丘について概略次のような記述がある。「亀田町が位置する第一線砂丘上からは、石器や土器がでることが早くから知られていて、昭和三十三年六月、亀田中学校の数人の生徒と同校教師、田辺豊平氏によって発見され



砂崩神明宮遺跡出土品

た砂崩神明宮遺跡は、従来になく立派なものであった。悠久の時空を想わせる作品。(郷土資料館長)

# 町民大学 受講生を募集

英語講座Ⅱ [中級・10回コース]  
日時 1月10日、17日、24日、31日、2月7日、14日、21日、28日、3月7日、14日の毎週木曜日 午後7時30分～9時  
会場 亀田町公民館  
102研修室  
内容 日常生活や海外旅行で、よりスムーズな会話ができるように、発

音・話し方を学びます。  
講師 チャド・パーカー 1先生  
定員 20名(定員を超えた場合は責任抽選)  
受講料 2,000円(別途テキスト代2,300円) [New Person to Person Book 2]  
申し込み・問い合わせ 12月18日(火)までに役場生涯学習課へお申し込みください。  
☎381-2111 内線262

文学セミナー 「北越雪譜Ⅱ」 [6回コース]  
日時 1月21日、2月4日、18日、3月4日、11日、18日の月曜日 午後1時30分～3時  
会場 亀田町公民館  
101研修室  
内容 北越雪譜Ⅱ  
講師 藤田 秀雄先生  
定員 60名(定員を超えた場合は責任抽選)  
受講料 1,000円  
申し込み 12月25日(火)までに、亀田町公民館へお申し込みください。  
☎381-2728

福寿大学  
川柳の部：12月11日(火)  
25日(火)午前10時～公民館101研修室  
健康の部：12月11日(火)25日(火)午後1時30分～公民館20和室  
探訪の部：12月26日(水)午前10時～公民館30会議室「ビデオ上映」  
歌謡の部：12月13日(水)27日(水)午前10時～公民館30会議室  
詩吟の部：12月14日(金)21日(金)午後1時30分～公民館101研修室  
ゲートボール部：12月8日(土)22日(土)午後1時30分～袋津屋内ゲートボール場

## 総合体育館からのお願い

みんなが楽しく、正しく利用できるよう、次の点に注意してご利用ください。

- ◆室内温水プール
- ①3歳以下の子どもは入場できません。
- ②小学校4年生以下は、水着を着た大人(高校生を除く18歳以上)の付き添いが必要です。[大人1人につき、小人2人まで]
- ③4歳以上小学校入学前の幼児は無料です。受付に申し出て、子ども用の利用券をもらってください。
- ④スイミングキャップの着用が必要です。
- ⑤浮輪は、幼児用プール、低学年用プールのみ使用可能です。
- ⑥水中道具(ガラス製ゴーグル、ビーチボールなど)は使用できません。
- ⑦メガネ、腕時計などのガラス製品やピアスなどをつけての遊泳はできません。
- ⑧ロッカーの使用には100円硬貨が必要です。使用後は硬貨が戻るリターン式ですので、取り忘れないようご注意ください。
- ◆問い合わせ…町民体育課 ☎381-1222

# 公民館図書室 購入図書

- 沢田ふじ子 火宅の坂
- 椎名 誠 飛ぶ男、囃む女
- 典厩 五郎 町衆の城④⑤
- 渡辺 淳一 シャトウルージュ
- 奥泉 光 坊ちゃん忍者暮末見聞録
- 川田弥一郎 モダン東京の検屍官
- 玄侑 宗久 アブラクサスの祭
- 高樹のぶ子 満水子④⑤
- 高橋 義夫 武闘の大地
- 辻 仁成 太陽待ち
- 重松 清 セカンド・ライン
- 多田 容子 やみとり屋
- 沢田ふじ子 ひとでなし
- 諸田 玲子 氷葬
- 石原慎太郎 僕は結婚しない
- 村上 竜 最後の家族

# 図書室利用時間

※公民館休館日は休み  
月・木=午前9時～午後8時  
火・水・金・土=午前9時～午後5時  
日・祝日=午前10時～午後4時

公民館図書室 ☎381-2728

# 子ども映画会

- とき 12月8日(土)午後1時30分
- ところ 公民館3階視聴覚室
- 題名 ①手ぶくろを買いに(アニメ)  
②すてきなコンサート(アニメ)  
③長靴をはいた猫(アニメ)

# 公民館休館日

12月16日

# 町民会館休館日

(老人福祉センターも同じ)  
12月3日、10日、17日、23日、29日～1月3日

# 郷土資料館休館日

12月1日、2日、9日、10日、15日、16日、23日～25日、28日～1月3日

# 総合体育館休館日

12月3日、10日、17日、29日～1月3日  
※28日は午後5時閉館です

亀田町公民館ホームページ <http://www2.ocn.ne.jp/~kame/index.html>

# 12月 保健・衛生 行事のお知らせ

|             |    |    |    |    |    |    |              |
|-------------|----|----|----|----|----|----|--------------|
| 12 December |    |    |    |    |    |    | ○印は祝日 □印は閉庁日 |
| 日           | 月  | 火  | 水  | 木  | 金  | 土  |              |
|             |    |    |    |    |    | 1  |              |
| 2           | 3  | 4  | 5  | 6  | 7  | 8  |              |
| 9           | 10 | 11 | 12 | 13 | 14 | 15 |              |
| 16          | 17 | 18 | 19 | 20 | 21 | 22 |              |
| 23          | 24 | 25 | 26 | 27 | 28 | 29 |              |
| 30          | 31 |    |    |    |    |    |              |

## 乳幼児の健診

★母子手帳とアンケートをお持ちください。

会場…保健センター/受付時間…午後1時10分～2時

| 内容                        | 対象          | 期日        |
|---------------------------|-------------|-----------|
| 4カ月児健診<br>(アンケートをお持ちください) | 平成13年8月生まれ  | 12月17日(月) |
| 1歳半児健診<br>(歯科検診も同時に行います)  | 平成12年6月生まれ  | 12月18日(火) |
| 3歳児健診<br>※尿の検査もあります       | 平成10年11月生まれ | 12月19日(水) |

※3歳児健診では、ご家庭での視力検査と聴覚(耳)検査が必要です。早めにアンケートに目を通し、検査してください。

## 指導・相談

★母子手帳をお持ちください。

会場…保健センター

| 内容            | 対象  | 日時  |
|---------------|---|---|
| 母親学級<br>(1回目) | 平成13年11月中旬に届出した妊婦及び希望者                      | 12月13日(水)<br>午後1時20分開始                    |
| 母親学級<br>(2回目) | 1回目終了者                                      | 12月20日(水)<br>午後1時20分開始                    |
| 母親学級<br>(3回目) | 原則として9月の受講者(お父さんも学べる内容です。)                  | 12月27日(水)<br>午後1時20分開始                    |
| 離乳食講習会        | 平成13年8月生まれ                                  | 12月11日(火)<br>午前10時開始                      |
| あそびの広場        | あそびの広場として開放します。どなたでもどうぞ。<br>※希望者は育児相談もできます。 | 12月11日(火)・18日(火)<br>26日(水)<br>午前9時30分～11時 |

## 健康相談

★健康手帳のある方は、お持ちください。

会場…老人福祉センター

| 内容   | 対象        | 日時                                 |
|------|-----------|------------------------------------|
| 健康相談 | 40歳以上の希望者 | 12月14日(木)・26日(水)<br>午前9時30分～11時30分 |

## 予防接種

★母子手帳と予診票をお持ちください。

会場…保健センター/受付時間…午後1時30分～2時20分

| 内容         | 対象  | 期日        |
|------------|---|-----------|
| ツベルクリン反応検査 | 平成13年7月・8月生まれ<br>※ツベルクリン反応検査予診票(白)をお持ちください。 | 12月12日(水) |
| ツ反判定及びBCG  | ツベルクリン反応検査を受けた方<br>※BCG予診票(青)をお持ちください。      | 12月14日(金) |

◎転入した方は母子手帳を持って保健センターまでおいでください。予診票をお渡しします。  
◎乳幼児の予防接種がわかりました。  
平成13年度から三種混合・風しん・日本脳炎も個別接種になりました。麻しんは従来どおり個別接種です。  
個別接種を受ける際は「母子手帳」・「予診票」・「接種券」が必要です。  
予め、医療機関に予約をしてから受けてください。  
☎381-2111 内線401

## 12月 小児科日曜当番 診療時間 午前9時～午後5時 (平成12年12月1日現在の三市中東蒲小児科医会の取り決め)

| 日   | 当番医                 | 電話番号          |
|-----|---------------------|---------------|
| 2日  | みと小児科クリニック(白根市)     | ☎370-1055     |
| 9日  | さとう小児科医院(横越町)       | ☎385-5200     |
| 16日 | 小児科高野クリニック(新津市)     | ☎0250-23-3011 |
| 23日 | ささがわ小児科クリニック(四ツ興野2) | ☎383-5500     |
| 30日 | 下越病院(新津市)           | ☎0250-22-4711 |



## フッ素塗布事業のお知らせ

自己負担 1,000円  
(2,000円のうち、町が半額助成)  
対象 1～4歳未満児  
実施場所 町内および横越町の歯科医院  
※詳細は保健センターへお問い合わせください。  
☎381-2111 内線403・405

## 休日の当番医院と水道当番業者

※印は、変更のあった医院です。

| 日   | 当番医院(診療時間 午前9時～午後5時)       | 当番業者(受付時間 午前8時～午後5時) |
|-----|----------------------------|----------------------|
| 1日  |                            | (有)新和設備工業所 ☎381-5016 |
| 2日  | 吉田医院(横越) ☎385-3731         | 風間建設工業(株) ☎381-4962  |
| 8日  |                            | (有)佐藤工業所 ☎381-3507   |
| 9日  | さとう小児科医院(横越) ☎385-5200     | (株)慎招工事 ☎382-6355    |
| 15日 |                            | (有)サンエツ工業 ☎382-3146  |
| 16日 | *このみ製糖クリニック(泉町1) ☎383-1355 | (株)宏栄工業 ☎381-5184    |
| 22日 |                            | (有)総和工業 ☎383-0071    |
| 23日 | 清野医院(四ツ興野5) ☎383-1333      | 小木工業(株) ☎382-3171    |
| 24日 | *ゆきよしクリニック(稲葉1) ☎382-3450  | (株)小野建築設備 ☎382-6489  |
| 29日 |                            | (有)新和設備工業所 ☎381-5016 |
| 30日 | たなか整形外科(横越) ☎383-2200      | 風間建設工業(株) ☎381-4962  |
| 31日 |                            | (有)佐藤工業所 ☎381-3507   |

※亀田第一病院(西町2)では当直医がいますので、緊急の場合、診察に応じます。☎382-3111  
※休日(土曜日を含む)の水道管の破裂・漏水のときに、連絡してください。

## どじょっ子親の会に 来ませんか?

(一人で悩まず、当事者・家族で、手をつなごう)

どじょっ子親の会では、精神障害者や心の病で苦しんでいる人、家族がホッとでき、もっと仲良く交流ができるように、話し合う日を設けました。ぜひ一度のぞいてみてください。持っている悩みを話し合い、心の中を軽くしませんか。

- 日時 毎月第3火曜日 午後7時～9時  
(時間内の出入りは、自由です。)
- 会場 精神障害者通所作業所  
「ほっとホームどじょっ子」  
亀田町旭2-1-4  
(カラオケZooの脇、室内テニスの所)
- 問い合わせ どじょっ子親の会 松原保子  
☎381-1293

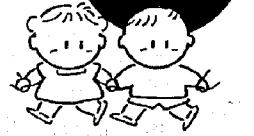


## 栄徳寺保育園

子育てテレホンサービス  
12月 じっとしていない幼児 ☎381-9777  
子育て広場(要予約)  
12月13日(水) 午前10時～11時  
参加希望の方は栄徳寺保育園までご連絡ください。 ☎381-3755



1歳半児健診より



# 言葉の履歴書

## 大つごもり

樋口一葉の小説「大つごもり」は「大晦日」の出来事を描いた作品。「晦日」は毎月の最終日、「大晦日」は一年の最終日を意味します。

晦日は「三十日」のこと。陰暦では毎月の最終日はすべて三十日で、陽暦では十二月三十一日の大晦日も、十二月三十日でした。

晦日を「つごもり」といったのは、「月ごもり」のこと。陰暦では毎月の最終日に、月が隠れて見えなくなったからです。漢字の「晦」は「暗い」という意味があります。

月の第一日を「ついたち」というのは、「月立ち」からきたもの。「立つ」は「虹が立つ」のように、それまで存在しなかった現象が現れるときに使われる言葉です。

毎月一日には隠れていた月が見え始めるわけで、だんだん大きくなる月は、十五日の「十五夜」で満月となり、また徐々に小さくなっていきます。

「晦日に月が出る」といえば、あり得ないことのとたとえ。陽暦の現在では、分かりにくいことわざになってしまいました。

愛斗 竜也 朔也 奏也 真那 (9月生まれ)

保護者名 町名  
 兼田直幸 船戸山 4  
 長島高麗男 東本町 5  
 梶原大輔 津 2  
 田邊孝幸 津 6  
 坂井浩樹 砂 4  
 星野勇樹 砂 3  
 岡岡 33  
 岡岡 33  
 津 32  
 津 30  
 東本町 9  
 船戸山 8  
 船戸山 区

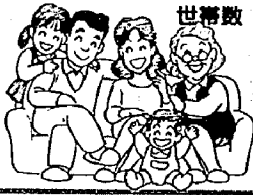
おかげさまで (10月届出)

# 住民の動き

亀田町の人口 32,744人 (+7人)

男 15,907人 (+10人)  
 女 16,837人 (-3人)  
 世帯数 10,603世帯 (+20世帯)

※平成13年11月1日現在の住民登録人口。  
 ( )内は前月比



涼こ 亞梨 光瀨 瀨満 花将 風諒 采龍 千仁 克愛 風屋 未出 綯 (10月生まれ)

|      |       |     |      |    |      |      |     |      |     |     |      |     |      |      |      |      |      |    |    |    |      |      |      |      |      |    |
|------|-------|-----|------|----|------|------|-----|------|-----|-----|------|-----|------|------|------|------|------|----|----|----|------|------|------|------|------|----|
| 加藤大介 | 五十嵐伸好 | 富樫敦 | 帆刈賢一 | 野崎 | 熊倉和淳 | 寺尾一芳 | 酒井昇 | 阿部雅博 | 西山敏 | 阿部清 | 石川昌隆 | 本田真 | 村岡隆行 | 枝並仁志 | 渡邊浩幸 | 長谷川涉 | 倉嶋雄一 | 池田 | 荒木 | 白井 | 笠井憲章 | 小庄司高 | 勝山高男 | 松澤友明 | 小林伸一 |    |
| 四ツ野  | 四ツ野   | 諏訪  | 西町   | 西町 | 西町   | 長野   | 茅野  | 鵜ノ子  | 城山  | 城山  | 砂岡   | 砂岡  | 東岡   | 新明   | 荻曾   | 元町   | 城所   | 稲葉 | 中島 | 中島 | 中島   | 城山   | 茅野   | 茅野   | 水道   | 水野 |
| 4    | 5     | 1   | 3    | 3  | 3    | 46   | 42  | 38   | 36  | 36  | 33   | 32  | 29   | 26   | 25   | 24   | 24   | 17 | 59 | 53 | 51   | 49   | 42   | 41   | 34   |    |

### 募集 新潟国道事務所 ボランティアを募ります

市民グループや企業団体など地域の方々に歩道の清掃・花壇への草花の植込み・植樹の手入れなどの美化活動を行っていただく「ボランティア・サポート・プログラム」への参加者を募集しています。

募集期限 12月1日(土)～2月15日(金)

募集要項および申込書は新潟国道事務所の各維持出張所もしくは亀田町役場建設課にも備え付けてあります。

応募方法 募集要項および申込書は新潟国道事務所の各維持出張所もしくは亀田町役場建設課にも備え付けてあります。

応募・問い合わせ先  
 国土交通省 北陸地方整備局 新潟国道事務所管理第一課 (専門職 戸井・管理第一課長 寺尾)  
 〒950-0912 新潟市南 笹口2丁目1番65号  
 ☎246-7765  
 ☎246-7767

### ごめいふく (11月1日～15日届出)

|            |     |     |    |
|------------|-----|-----|----|
| 故人         | 世帯主 | 町名  | 区  |
| 樋口ヨリ (85)  | 洋子  | 西町  | 4  |
| 宮川ハル (85)  | 誠一  | 東本町 | 4  |
| 池田キイ (85)  | 正男  | 東本町 | 2  |
| 窪田道夫 (83)  | スイノ | 諏訪  | 3  |
| 阿部千代枝 (75) | 昌実  | 砂岡  | 2  |
| 佐藤マツエ (78) | 信栄  | 早通  | 2  |
| 今泉末藏 (75)  | 修一  | 早通  | 2  |
|            |     | 44  | 43 |
|            |     | 33  | 15 |
|            |     | 13  | 10 |
|            |     | 4   | 4  |

※掲載を希望されない方は、届け出の際に住民課窓口までお申し出ください。  
 ※掲載漏れがあった場合、企画調整課広報係までご連絡ください。

## 選挙人名簿の縦覧

選挙人名簿(12月1日現在で登録された方)を縦覧することができます。

- 期間 12月3日(月)～12月7日(金)
- 時間 午前8時30分～午後5時
- 場所 役場総務課窓口
- 問い合わせ 亀田町選挙管理委員会(役場総務課内) ☎381-2111 内線225

## 12月議会のお知らせ

町議会12月定例会は、12月18日(火)から21日(金)までの4日間開会する予定です。詳しい日程など、問い合わせは下記のところまでお願いします。

●役場議会事務局 ☎381-2111 内線321