

## 町民会館前の公園の機械はなんだ？

亀田排水路を暗きよ化し、その上部を整備した全長約3kmの公園は地域の皆さんの憩いの場、散歩コースとして親しまれています。

最近、町民会館（船戸山5丁目地内）正面玄関前の公園内に巨大な機械が設置され、脇には水車や噴水も整備されました。何これ？ 実はこの機械、町民会館の屋根に降った雨水を有効に活用しようと、タンクに溜めて公園内のカナル（流れ）へ浄化してから流し込ませるためのポンプ、心臓部とも書えるシロモノで、亀田大通りの弥生橋までの流れを一手に担っています。

最近、脇の水車でちょっと困った事が起きています。水車のマスの中に石を投げ入れる人がいるらしく、水車が石に詰まって動かなくなるのです。小学生くらいの子供たちらしいのですが、見かけたら注意してあげてください。

それから一部の飼い主へ！ あなたは知っているはず。公園内が犬のフンでスゴイこと。誰もいないから夜だから見えないと思っている飼い主の皆さん、誰かが見ています、必ずね。見ているから持ち帰るのではなく、持ち帰るのが当たり前なのです。あなたが手本を見せてください。

## ◆おもな内容◆

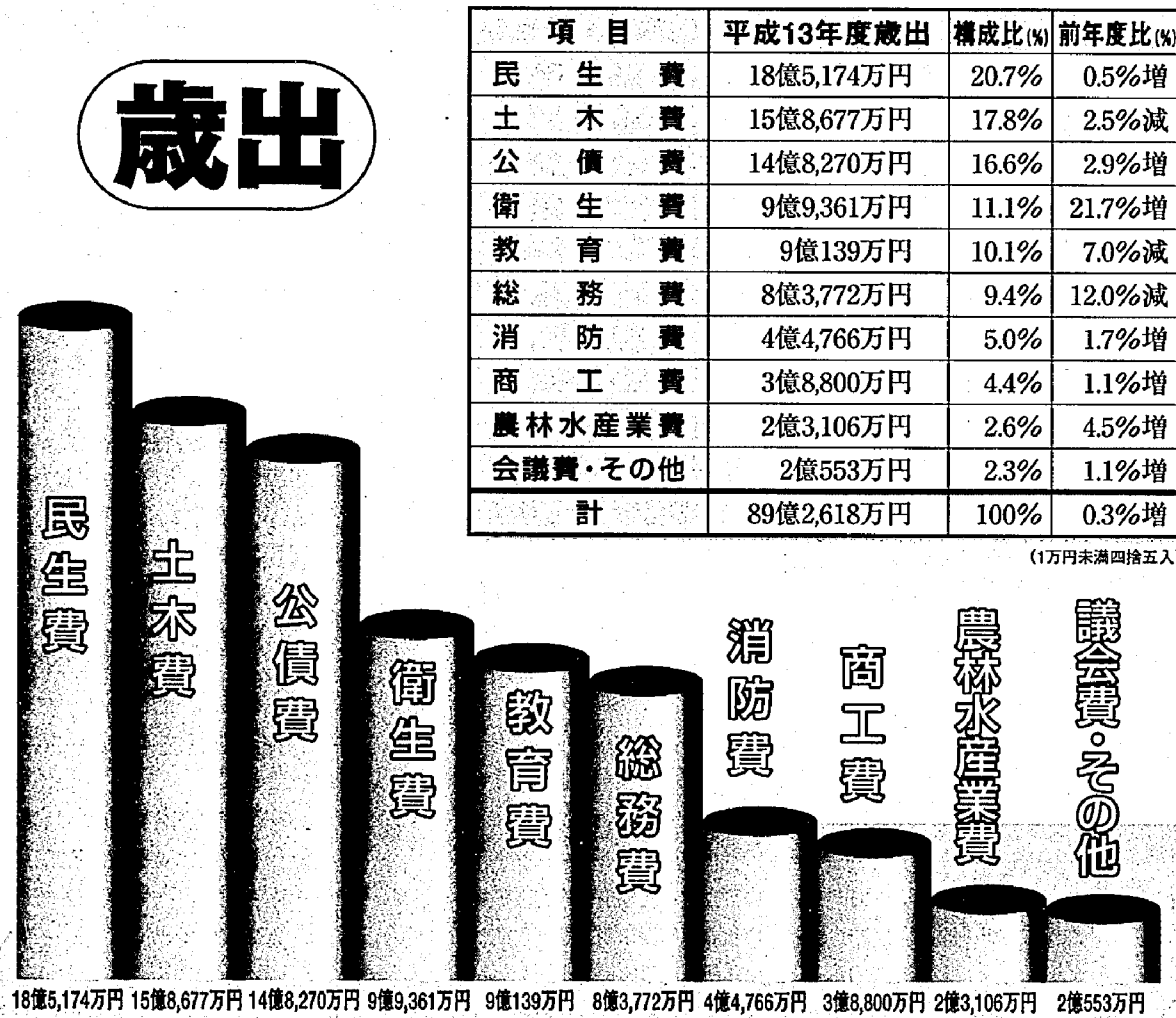
平成13年度予算	2
合併を考えるその2	6
全町一斉クリーン作戦	8
亀田町第3次総合計画	10
110番情報	11
新亀田八景を詠む	
「新亀田八景」俳句募集	14
文芸	15
生涯学習だより	18
5月の保健・衛生行事	20
住民の動き	22

### 一般会計

町の会計の中心になるのが、一般会計です。  
 一般会計は、町の行政運営の基本的な経費をすべて計上したもので、町行政の目的を達成するために必要な経費を經理する会計とすることができます。  
 直接、町民の皆さんへ行政サービスをするための経費は、ほとんどが一般会計でまかなわれています。

# 平成13年度 一般会計 当初予算

## 歳出



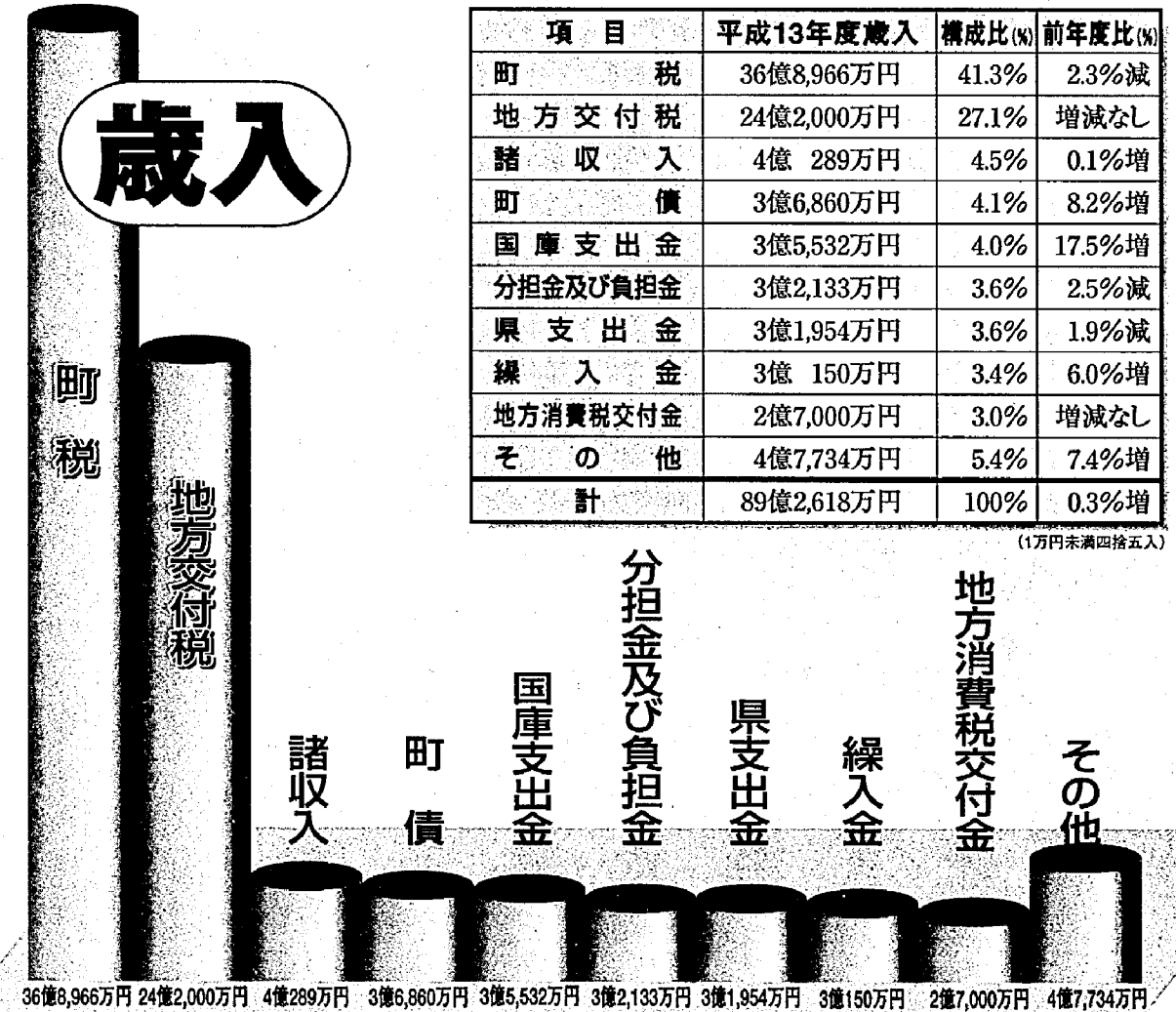
### 会計別予算額

会計名	平成13年度	平成12年度	前年度比(%)
一般会計	89億2,618万円	88億9,588万円	0.3%増
国民健康保険特別会計	20億0,176万円	19億0,376万円	5.1%増
老人保健特別会計	26億5,774万円	23億9,287万円	11.1%増
介護保険特別会計	13億7,258万円	10億0,947万円	36.0%増
下水道事業特別会計	17億8,554万円	17億6,741万円	1.0%増
水道事業会計	7億4,497万円	7億5,273万円	1.0%減
土地取得事業特別会計	1,256万円	1億0,434万円	88.0%減

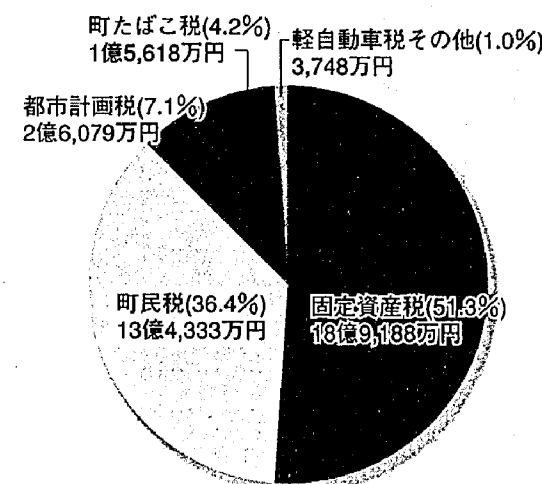
(1万円未満四捨五入)

# 総額 89億2,618万円

## 歳入



### 町税のうちわけ



### ★地方交付税

全国の市町村間の税収入等のアンバランスを考慮し、同じ水準で行政ができるように財源の不足分を補うためのものです。

国税のうち、所得税・法人税・酒税の32%と、消費税の5分の4の29.5%、たばこ税の25%を一定の基準により国から交付されます。

### ★町債

町が事業を行うときに、その費用の一部に充てるため、町の信用で国や金融機関などからお金を借りて、長期間にわたって年次的に返済するもので、いわば町の借入金です。

### ★繰入金

積み立てた基金から支出するお金です。預貯金をおろすようなものです。

### ★国庫支出金

国または、国と地方が共同で行わなければならない仕事の全部を町が引き受けて行う場合に、その仕事の国の持ち分に対して交付されるもので、国が使いみちを定めて交付するお金です。

### ★分担金及び負担金

分担金と負担金は、ほとんど同じ意味で使われています。町が行う事業により、一部の人が特に利益を受ける場合に、その人たちが徴収するお金が、分担金・負担金です。

分担金・負担金は、使いみちが特定されているので、税金とは異なります。

現在、町が徴収している分担金・負担金には、保育料などがあります。

# 今年度当初予算に計上し たまちづくりの主な事業

- 救命救急士教育訓練事業 241万円
- 指令車の整備費 261万円
- 空気呼吸器等救助資機材の購入費 181万円
- 亀田町消防署横越分署における人件費及び一般事業費による受託消防費 1億3,791万円

## 教育費

- 私立幼稚園就園奨励事業や私立高等学校学費援助費などの教育振興費 799万円
- 外国青年招致費 588万円
- いきいきスクールチャレンジ21 585万円
- 亀小コンピュータ教室改造工事 3,077万円
- 亀小FF式温風暖房機設置工事 2,032万円
- 給食調理場低温真空冷却装置設置工事 719万円
- 町民グラウンドトイレ・倉庫設置工事 544万円
- 情報通信技術講習推進事業 599万円
- 町民大学や文化講演会などの生涯学習事業 1,005万円
- 総合体育館体育施設運営費 1億7,276万円

## 公債費

- 今までに借りた町債の今年度の返還金 14億8,269万円

## 労働費

- (株)亀田町シルバー人材センター事業補助金 870万円
- 亀田町勤労者等住宅建設資金預託金 5,000万円



- 町道160号線交通安全事業 7,369万円
- 水路工事など水路維持事業 4,756万円
- 駅東西駅広場視覚障害者誘導システム基本設計業務委託料 220万円
- くらしの道づくり事業 7,560万円
- 街なか再生事業計画案作成事業 575万円
- 亀田駅東口通路管理運営事業 3,259万円
- 亀田公園をはじめ各公園の施設整備と管理などの公園費 7,408万円
- 下水道事業の繰出金 5億1,633万円
- 町営住宅の維持管理費 872万円

## 消防費

- 消火栓設置工事費(5基) 374万円

## 商工費

- 繊維産業振興事業 510万円
- 商工会議所補助中小企業指導事業補助金・かめだ祭りなど商店街活性化事業 1,266万円
- 産業育成資金預託金・亀田町中小商工業特別融資預託金・商工組合中央金庫預託金など制度融資 3億5,050万円

## 土木費

- 道路維持事業及び除雪・排雪などの雪害事業費 6,244万円
- 道路の側溝や舗装などの新設改良事業 3億7,287万円
- 町道480号線道路改良事業 1億2,800万円

- ごみステーション設置補助金 180万円
- 高分子系廃棄物減容化施設整備更新工事 1億4,700万円
- し尿処理費 1,179万円

## 農林水産費

- 農業まつり補助金 60万円
- 農業特別融資預託金 2,200万円
- 水田農業経営確立対策事業 1,813万円
- 病害虫防除事業 196万円
- 県営地盤沈下対策事業負担金 2,102万円
- 県営かんがい排水事業と併せ行う農地防災事業負担金 1,615万円
- 県営水環境整備事業亀田地区負担金 5,355万円
- 主要農道舗装整備補助金 716万円
- 農業経営基盤強化促進対策事業費 323万円

- 私立保育園延長保育促進事業 900万円
- 私立保育園未満児保育事業 2,220万円
- 休日保育事業 198万円

## 衛生費

- 健康づくり推進事業 125万円
- フッ素塗布事業や妊婦乳児健康診査等の母子衛生費 1,863万円
- 乳・幼児医療費助成事業 3,152万円
- 基本健診や各種がん検診にかかる費用 6,986万円
- 精神障害者医療費助成事業 660万円
- 合併処理浄化槽設置補助金 719万円
- 古紙回収団体奨励金 154万円
- 新潟地区広域清掃事務組合負担金 3億5,189万円
- 一般・資源ごみ収集運搬などの塵芥処理費 1億47万円

## 議会費・総務費

- 議事録や議会報の作成費用 563万円
- 鶴亀友好都市交流事業 355万円
- 国際交流事業 180万円
- 住宅用太陽光発電システム設置費補助事業 60万円
- 住居表示事業 340万円
- 交通安全施設工事費 857万円
- チャイルドシート購入費補助事業 180万円
- 平成15年度評価替えに関する費用 1,300万円
- 住民基本台帳ネットワークシステム整備事業 1,012万円
- 参議院議員通常選挙費 904万円

## 民生費

- 町社会福祉協議会事業補助金 2,274万円
- 介護保険特別会計繰出金 2億977万円
- 老人居宅整備資金貸付預託金 1,000万円
- 高齢者クラブ助成事業 524万円
- 老人・身体障害者デイサービス運営事業 1,196万円
- 老人・障害者等ホームヘルプサービス事業 839万円
- 在宅介護支援センター運営事業 1,591万円
- 紙おむつ支給事業 672万円
- 介護予防生活支援事業 1,443万円
- 寝たきり老人介護手当支給事業 280万円
- デイサービスセンター給湯ボイラー取替工事 840万円
- 老人生きがい対策事業費 395万円
- 福祉タクシー利用助成事業 125万円
- 重度心身障害者医療費助成事業 2,266万円
- 児童手当給付事業 9,174万円

# 合併を考える その2

## 市町村合併の必要性和県の基本的考え方

### (1)市町村合併の必要性

市町村は、これまで教育、福祉、消防、一般廃棄物処理など住民に密着した基幹的なサービスの提供を行ってきました。

さらに、地方分権の推進により、国と地方の役割が見直され、地方自治体は、自主・自立性を発揮して、佳民に身近な行政を幅広く行うことが可能となりました。住民に最も身近な自治体である市町村は、自らの判断と責任のもと個性豊かな魅力ある地域づくりを行うことが求められており、その役割は一層重要となっています。

- 近年の住民の日常社会生活圏の拡大、少子・高齢化の進行や多様化する住民ニーズなど、市町村を取り巻く環境は急激に変化しており、厳しい財政状況のなかで市町村が取り組まなければならない課題は、以前より増大しています。

特に本県の高齢化は、全国平均を上回って急速に進行しており、高齢化社会に備えた施策の充実が切実な問題となっています。

さらに、政府税制調査会などで議論されている地方交付税制度の見直しは、財源の多くを地方交付税に頼っている本県の市町村行財政に、大きな影響を与えることが予想されます。

- 財力が弱く小規模な市町村が多い本県で、これらの課題に対応していくためには、個々の市町村が行財政改革に努めることだけでは限界があります。

広域行政の推進、とりわけ市町村合併により、「広域的な観点からの地域づくり・まちづくり」や「行政サービスの維持・向上」、更に「行財政基盤の強化」などを進めることが必要です。このため、各市町村にとって、自らの地域の将来はどうあるべきかを考えるなかで、住民とともに合併について検討を行うことが緊急の課題となっています。

次回、5月15日号では「市町村合併の効果と合併に対する住民の不安への対応」について掲載する予定。

### (2)市町村合併に対する県の基本的考え方

市町村合併は、地域の将来や住民の生活に大きな影響を及ぼすことから、関係市町村や地域住民の主体的な取組みで進められるべきものです。

県としては、各種支援策を定めた「市町村の合併の特例に関する法律」の期限が平成17年3月末までであることを踏まえ、それまでに県内全ての地域で、より具体的な合併議論を経て自主的な合併が促進されるよう、地域の状況に応じた積極的な支援を行っていきたく考えています。

### 〈亀田町民の生活圏〉

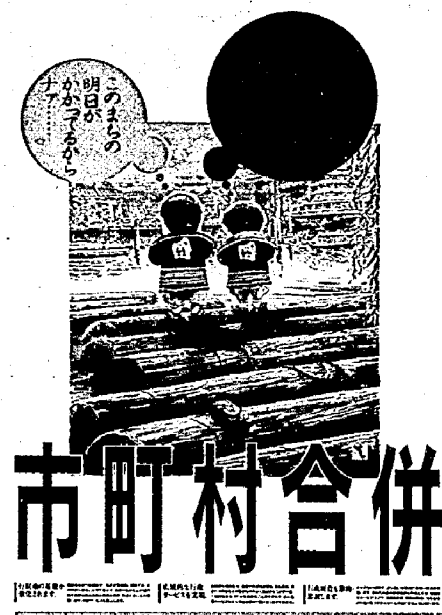
今日、交通基盤が整備され、マイカーの普及など交通手段は大きく発達しました。加えて経済活動の活発化などにより、当町は新潟市を中心として通勤・通学、買い物、医療など住民の日常生活圏の行動範囲をますます拡大（表1参照）しています。

### 亀田町と新潟市ほか、周辺市町村との結びつきの状況

(表1)

●通勤・通学率	
町内	43.7%
新潟市	45.1%
横越町	2.3%
新津市	2.1%
●通院依存率	
町内	35.6%
新潟市	55.6%
黒埼町	4.6%
新津市	1.6%
●買回品購買率	
亀田町	26.3%
新潟市	67.7%

(平成7年国勢調査から)



## 第2回 亀田町合併問題 調査委員会を 開催

3月19日、役場において第2回亀田町合併問題調査委員会が開催され、実質的な勉強会・意見交換が始まりました。

藤田 茂委員長の挨拶後、2月16日に公表された「新潟県市町村合併促進要綱」・「新潟県市町村合併促進要綱資料編」等について事務局から説明がありました。

### 委員会での意見

事務局の説明後、委員から次のような意見が出されました。  
(一部要旨抜粋)

- ポイントが新潟市と合併して政令指定都市を目指すということならば、政令指定都市になった場合と現状の制度比較を示してほしい。
- 新潟・亀田（が合併した場合）のメリット（効果）とデメリット（住民の不安）への対応策についての資料作成、町民への周知を。
- 議会として精力的にフリーな立場で勉強していく中で、「推進ありき」ではなく行政と協力しながら進めていきたい。
- 市町村建設計画作成時にはこの委員会の意見を反映させるべきであると思う。そのために当町がこの地域でどういう立場となっていくべきかビジョンを持つべきではないか。
- 町民の意見を十分把握しながらいろいろな情報の提供、PRをしながら住民の理解を得ることが大事。
- 合併は相当のエネルギーと時間を必要とするので第一に亀田・横越、それから次のステップへというのではなく、一気に政令都市を目指してはどうか。
- 若い人たちは変化を求めている。克服できないデメリットはないと思うし、メリットのPRをもっとしてもらいたい。

なお、藤田委員長は意見交換・審議の途中、この会の性質・目的を再確認するべく、「当委員会は、合併への道を進めるかどうかを判断する会であって、合併対象市町村との比較検討はその後の任意の合併協議会等を設置してその場で行うことです。」と各委員に告げました。

これらの意見・要望を踏まえ、\*亀田町合併問題調査幹事会で協議して次回の資料集めを行い、市町村合併についての審議を進めていきます。

\*亀田町合併問題調査幹事会…立川昭二亀田町助役を幹事長とする役場庁議メンバー21名で構成。

同促進要綱は、「I・市町村合併を取り巻く環境の変化と本県の現状」「II・市町村合併についての県の基本的な考え方」「III・市町村合併の効果（メリット）と合併に対する住民の不安（デメリット）への対応」「IV・市町村合併パターン」(当町は新潟市を中心とした4市6町村による政令指定

都市移行型のエリアに入り、高度な都市機能の集積を拡大し、県内の経済、文化、教育、情報等の中心として県土発展にかかる牽引役を担うとされています。等からなり、合わせて資料編についても説明が行われた後、意見交換が行われました。



全町一斉

クリーン作戦



期日

5月13日(日)
午前8時から10時まで(雨天決行)
(全町一斉クリーン作戦は、毎年5月の第2日曜日、10月の第3日曜日を予定しています)

回収区域

各区の区域内
(道路、側溝、広場、農地、農業用排水路の河川沿岸等)

回収対象

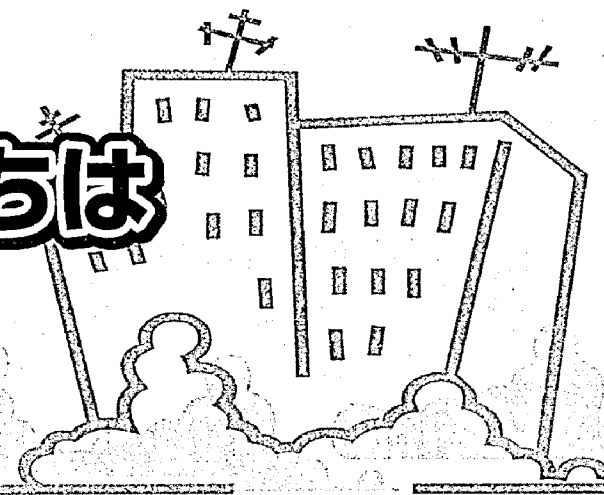
空き缶、空びん、その他のごみ
(分別回収してください)

集積場所等詳しいことは、各区の衛生支部長さんに連絡済みですので、指示に従ってください。
※家庭のごみは絶対に出さないでください。



主催 亀田町
共催 亀田町公衆衛生協会
各協賛団体
お問い合わせ 役場環境生活課
☎381-2111

清潔で美しいまちは一人ひとりのマナーから



5月は「春の環境美化月間」です。きれいな環境・さわやかな町で、日々過ごしたいものです。この期間中、「全町一斉クリーン作戦」や各地域で側溝・水路の「泥上げ」が実施されます。ぜひ、皆さんの参加で、きれいな環境を保つために力を合わせましょう。さて、清潔で美しいまちってどんなまちでしょうか。一人ひとりが地域の環境と衛生についてのマナーやきまりを守り、お互いにきれいなまちにしようね、と思っている人がたくさん住んでいるまちです。私たちからはじめましょう、美しいまちづくりのための実践を。そして、「空き缶も吸い殻も飼い犬のフン公害もない、きれいなまち」にしましょう。

ごみ出し方マナー

- ★ごみステーションは、地元の自治会・町内会が管理します。
★分別していないごみは収集しませんので、「きちんと」と分別して出して下さい。(ごみステーションにごみが残ると近所の方や清掃当番の方が迷惑します。)
★ごみは、決められた収集日の朝8時までに決められた場所へ出して下さい。
★ごみ袋は、透明な袋又は半透明な袋を使用してください。黒色袋は禁止します。(透明な袋又は半透明な袋を使用することによって、ごみをきちんと分別することができ、ごみの減量化・資源化につながります。またごみの収集・処理作業上の安全を図ることができます。)

ごみステーションはいつも清潔に



空き缶やごみをポイ捨てしていませんが

道路や公園などで、投げ捨てられた空き缶・ごみが目立ちます。とくに交差点での駐車中、車から投げ捨てられる空き缶が多いようです。春・秋の一斉清掃のときは、全町で何トンもの空き缶が回収されていますが、ポイ捨てをせず、ご家庭に持ち帰れば、道路や公園から空き缶・ごみも姿を消します。



犬のフンの後始末散歩のときもしていますか

犬の健康のため、適度な散歩は必要です。でも、散歩中にフンの後始末を怠る飼い主も少なくありません。道路脇や公園などに放置されているフンは、美観的にも、衛生的にも悪いものです。フンは持ち帰って、ご自宅で処理してください。また、散歩中に綱を放し、犬を運動させる飼い主もいますが、事故の危険性があるので絶対に放さないでください。



所有する空き地は雑草処理していますか

家も建築されず、畑としても利用していない空き地が、町内に何箇所もあります。このような空き地は、適正に管理をしていないと雑草が生い茂り、害虫の発生源となります。そして毎年町へ苦情がたくさんきています。定期的に雑草処理をし、害虫が発生しないよう管理を十分してください。



## 交通事故と犯罪の動向

3月の発生件数

### 町で発生した交通事故

事故件数 22件  
(今年の累計50件、前年比-1件)  
死者数 0人  
(今年の累計0人、前年比±0人)  
傷者数 26人  
(今年の累計59人、前年比-5人)

### 町で発生した犯罪件数

犯罪総数 21件  
凶悪犯(殺人、強盗、放火等) 0件  
粗暴犯(暴行、傷害、脅迫等) 1件  
窃盗犯(乗り物盗、侵入盗等) 19件  
知能犯(詐欺等) 0件  
その他(住居侵入等) 1件



高橋 正義



細田 勇



井上 勝



小形 松男



吉田 実



塚原 正己



土橋 和範



小武 弘子



田中 正人



徳善 里子



大島 章夫



三根山 朋子



久代 勝英



五十嵐 栄一郎

亀田町では、交通事故防止および交通安全運動の推進を図るため、14人の交通安全指導員(任期2年)を任命しています。指導員の職務は、交通安全思想の普及徹底に関することや交通安全を図るための街頭指導など、年間を通して朝夕を問わず、交通安全保持のために任務を遂行していただいています。3月末で任期切れのため、4月2日に役場において新たに任命式が行われ、阿部町長から一人ひとりに任命書が手渡されました。交通安全指導員の皆さん、2年間よろしくお願ひします。

亀田町交通安全指導員の皆さん14人を紹介します

# 亀田町第3次総合計画 後期基本計画が策定されました。

このたび、平成13年度～17年度を期間とした「亀田町第3次総合計画後期基本計画」が策定されました。この計画は、21世紀最初の5年間に亀田町が進むべきすがたをあらわした計画です。

計画を構成する6つの大きな柱ごとに、様々な施策が予定されておりますが、広報を通じて今後3回にわたって主要な施策をご紹介します。今回は「1. ふれあいと心の豊かさのあるまちをつくる」と「2. お互いに助け合う健康なまちをつくる」についてご紹介します。

なお、詳しい内容は町のホームページにも掲載してあります。

<http://www.town.kameda.niigata.jp/>

## 1. ふれあいと心の豊かさのあるまちをつくる

### 生涯学習

生涯学習の拠点として、図書館機能を備えた総合的文化施設の建設を広域的な見地から検討します。

### 学校教育

中学校給食問題検討委員会の答申を尊重した施策の展開を図ります。

### 社会教育・文化スポーツ

スポーツや文化を振興し、貴重な地域の文化財を守ります。

### コミュニティ

地域における男女共同参画社会を形成するため、地域コミュニティにおいて意識啓発活動を行い、地域活動の活性化を促進します。

### 交流

石川県鶴来町との「鶴亀友好都市交流」を積極的に推進します。

### 情報サービス

多くの住民がIT技術の恩恵を受けられるための各種講習会を広く開催します。

## 2. お互いに助け合う健康なまちをつくる

### 保健・福祉サービス

当事者や行政及び関係機関だけの問題とせず、地域住民の共通の問題として認識されるよう「地域ぐるみ」の支援体制を確立します。

### 老人福祉

高齢者が安心して生き生きと暮らせる町を実現します。

### 障害者福祉

障害者福祉に係る総合相談窓口を設置するとともに、関係機関と連携して障害者福祉の充実を図ります。

### 母子・父子福祉

生活基盤の安定を図るとともに、自立に向けた支援に取組みます。

### 成人・老人保健

健康寿命の延伸を図るため、亀田町保健福祉計画に基づいた施策を展開します。

### 乳幼児・児童保健

母子同士の交流を促進し仲間づくりの環境を積極的に提供します。

### 国民健康保険

健康管理の増進や病気の早期発見により医療費の節減をめざします。

### 国民年金

国との連携をさらに深め、制度の充実を図ります。

## 社会福祉法人中蒲原福祉会 「職員募集」

### 募集人員職種等

- ①理学療法士又は作業療法士(正職員) 1名
- ②看護婦(士) (準職員) 1名

### 採用条件

20歳～40歳程で有資格者

### 勤務時間

午後8時30分～午後5時30分(1週40時間以内、年間休日約120日)

### 待遇

中蒲原福祉会給与規程による

### 採用年月日

平成13年6月1日付

### 勤務地

①は、特別養護老人ホーム向陽の里等(亀田町)

②は、特別養護老人ホーム横雲の里(横越町)

### 試験日時・内容等

5月28日(月) 午後1時より作文と面接試験

試験場所は「向陽の里」

### 受付期間問い合わせ等

5月1日(火)～5月24日(休) 午後5時30分までに下記へ申し込んでください。

中蒲原郡亀田町向陽2-6-1「向陽の里」 ☎382-8222

※申し込み用紙は「向陽の里・横雲の里」に用意してあります。

## 助産婦による各種相談体験プログラム

思春期・妊婦・出産・育児・更年期・困りごとには誰にもある事。お喋りをして解消しませんか? 専門の助産婦がお待ちしております。

日時 5月5日(土) 午前10時～午後3時

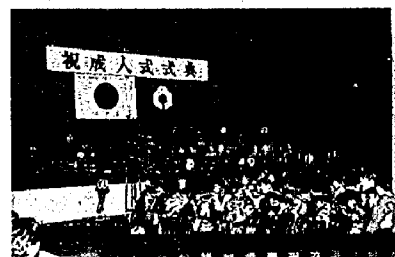
内容 助産婦による各種相談。妊婦体験。沐浴指導。お産劇。

会場 アピタ新湯亀田店

参加費 無料

問い合わせ 新潟県看護協会 ☎233-6550

# 第52回 亀田町成人式



亀田太鼓クラブの演奏に大きな拍手!!



新成人代表「誓いのことば」



中学校時代の恩師のビデオレター



第52回亀田町成人式が3月20日に行われ、会場となった町民会館大ホールには301人の新成人が出席しました。

式典における若者の行動で全国的な論議の渦を巻き起こした成人式。広報担当として心して臨みましたが、オープニングセレモニーの亀田太鼓クラブ演奏には大きな拍手を送り、来賓の祝辞には耳を傾けるなど落ち着いた態度の新成人に歓心。新成人を代表して渡辺幸江さんが、「自由の裏にある責任を自覚し、新しい世紀を私たちが創造していかなければなりません。両親や出会ったすべての人に感謝しながら一歩一歩悔いの残らぬよう誠実に歩んでいきます。」と誓いのことばを述べました。大いに羽ばたけ! 新成人。

未来の君たちが  
この日を歴史の  
一ページとして  
残す

## 粗大ごみの山

不要となったテレビ・エアコン・洗濯機・冷蔵庫を捨てる際に消費者がリサイクル料を支払う家電リサイクル法が4月1日からスタートしました。

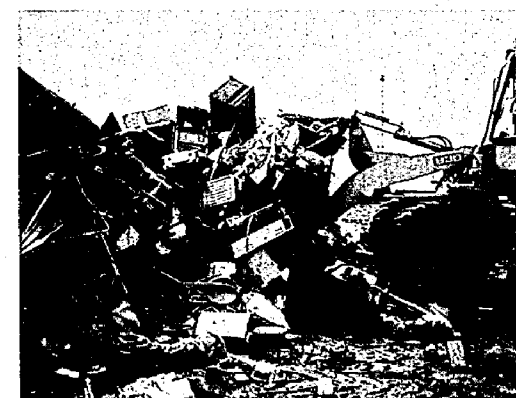
3月中旬以降ステーションに出された粗大ごみの量は、通常の3倍から4倍となりました。運搬や処理が間に合わず町の最終処理場ストックヤードは、一時家電製品その他の粗大ごみで山となりました。

不法投棄した場合、最高で5年以下の懲役または1千万円以下の罰金・過料という重い罰則もある家電リサイクル制度。

循環型社会への流れが機能するかどうかは、消費者・販売店・メーカーなど関係者の行動にかかっています。町民の皆様のご理解ご協力をお願いします。

また、町としても不法投棄の実態把握に努めてまいります。

## レンズでキャッチ



レンズでキャッチ

## 入学おめでとうございます

4月5日、小・中学校の入学式が行われました。今年は、小学生が322人、中学生328人が晴れて「ピカピカの一年生」となりました。

当日は雲ひとつない快晴。今年は西小にお邪魔いたしました。初登校の様子をみていると、お父さん、お母さんに手と手をつないでちょっぴり緊張している新一年生、友達と競い合っ、楽しそうに走りながら門をくぐる新一年生。これからたくさんの思い出ができることとなろう校舎への第一歩を様々な思いで踏み出していました。

みなさん、たくさん思い出つってくださいね!



## 大盛況! ふれ愛さくらまつり

去る4月15日(日)、新潟ふれあいプラザにおいて、「ふれ愛さくらまつり」が行われました。これは障害のある人とない人が共に交流することを通じて相互に理解し協力しあうことを目的とし、毎年行われているものです。

会場では、作業所での手作りの品や不用になった服などを販売するフリーマーケットや屋台、風船で動物などをつくるストリートパフォーマンスなど様々な催し物が行われ、たくさんの家族連れで賑わっていました。



レンズでキャッチ

## レンズでキャッチ



# 新亀田八景を詠む 『新亀田八景』俳句募集



平成13年度は、『新亀田八景』をテーマとした俳句を募集します。あなたのお気に入りの八景を、散歩がてら、買い物かてらに思いついたら一句詠んでみませんか？

### 応募要項

●テーマ 「新亀田八景」で選定された選定地の景観

- ▶ 「水道タンクの朝焼け」
- ▶ 「アスパークの夕照」
- ▶ 「三・九の市のにざわい」
- ▶ 「梅の里通りの薫風」
- ▶ 「福祉ゾーンのふれあい」
- ▶ 「砂崩砂丘の残月」
- ▶ 「亀田公園の四季」
- ▶ 「梨園の春光」

●応募方法 所定の用紙または八方キで受け付けます。1枚につき1作品とし、作品・氏名・年齢（学校名・学年）・性別・電話番号を明記して下さい。（用紙のコピー可）作品及び氏名・俳号にふりがなを付して下さい。応募点数の制限はありませんが、作品は未発表のものに限ります。

●応募対象 一般の部（高校生を含む）・中学生の部・小学生の部

●投句料 無料

●応募締切 平成14年1月31日（当日消印有効）

●選者 蒲原ひろし氏・長谷川耕敏氏

●発表 平成14年3月中旬 応募者に直接郵便で通知するほか、広報で発表いたします。

●表彰 新八景大賞 各部門 8点 図書券1万円  
奨励賞 各部門 8点 図書券5千円  
佳作 各部門 8点 図書券2千円

●作品の取り扱い 応募作品は返却いたしません。また、応募作品の著作権及び所有権、これから発生するすべての権利は亀田町に帰属するものとさせていただきます。

●応募先

亀田町教育委員会生涯学習課  
亀田町泉町3-4-5 (☎381-2111内線261・262)  
亀田町郷土資料館  
亀田町新明町1-2-3 (☎382-1157)  
上記の他に公民館・アスパークに応募箱を設置します。

## 俳句 レインボー俳句クラブ (五十音順)

借老の餅雑炊を吸り合ふ	高橋 向山	御手洗に朽ち葉沈めし春の宮	斎藤 はる
辛らそうな青大根の匂いかな	荒井 十三	野鳩鳴き春を告げてる明の空	清水千映子
水草生ふ橋の袂の坐禪石	荒木 まさ	一カの名妓も老いし大石忌	瀬下 政二
残雪の裾をめぐりて名草の芽	石沢 石松	数椿又数椿坂を行く	田中八千代
森めきし蕨芽に襦袢を厚く着せ	遠藤 春一	横文字の花も混じれる彼岸供花	高野 フサ
泰然と眠る棟の芽吹き待つ	小川 友江	沈丁の香る一枝夫に供花	土田 ミネ
一人居の縁に春日をほしいまま	小野 よし	背を丸め猫の如くに春炬燵	中川 信子
駅裏の自転車倒し春一番	小川 要作	褪せし絵の襖に春の雪明り	西条 富枝
談笑の餅の粉散らし	加藤 八恵	雪解水溜沿流る信濃川	新野 千代
下萌えに歩け歩くと励まされ	亀山 なほ	水温む水族館のイルカショー	馬場チハル
玄関に広がる春の梅の鉢	後藤 ひで	校庭の声の弾みて春隣	広川富士江
三尊の掛軸かけて彼岸入り	佐藤 春吉	春愁の我れになつく猫の寄り	間宮 初江
春風に耳を遊ばせ紅茶の心	佐藤 ミチ	ブランコにゆれの残りて日脚伸び	皆川 イツ
雪吊りの解かれて庭の広々と	斎藤 正樹	啼や思案の道を散策す	三浦 かず
		白子千あり晩酌の美味かりし	森田 修蔵
		散らさのなく降り積む春の雪	矢口 鐵治
		乗らかに一村包む霞かな	山田 正雄

## 短歌 公民館短歌クラブ

粉雪舞ふ街を歩みて真紅なる木瓜の花鉢の店先に佇つ  
春めける農道駆らす車窓より遠き雪山輝きて見ゆ  
蕪蒔きて一週間を待ちきれず結露叩いてトンネル覗く  
老人の憩いの家の道隅に今年も咲ける草に出会う  
やうやくに開き初めたる梅の花厨の窓より数をかぞへぬ  
B席でオペラグラスで捕えたりギター奏するしなやかな指  
桃色の色を信じて溜めてきし力噴き出し咲く櫻花  
雪消えの畠に芥焼く煙ほのぼの立ちて薄ら陽の差す  
盲導犬シェル号連れし女受賞せる能樂堂は槍の香りす  
寒いけどもう春ですと佛前に色とりどりのチューリップ上げる  
柏崎過ぎれば洋々青き海潮目に逆巻く白き荒波  
生垣に耀い咲きし山茶花が散りて積もれる今朝吹く風に  
公園にシヤボン玉吹くは父子らし上るたびご手を叩きおろし  
たい菜漬いただき「煮菜」作らむと励めど母の味に及ばず  
お互いに肩ふれあつて煮あがりぬ一人用の土鍋の豆腐  
亡き人は微笑みおわす導師言う涙こらえて別れを告げる  
裏庭にひそと咲きいるやぶ椿一重の大輪吾はいとしむ  
平穏を乱す意図にはあらざれど畑に入れば雀らとびたつ  
水仙も菜の花も咲き蝶も飛ぶ友の庭先乾葉匂う  
露天風呂でぼてる顔に二つ三つ春の淡雪ふれては消ゆる  
食しかる終に逝きたる父母は心ぬくもる話のみせし  
職退いて半年の春ようやくに友の形見の基盤に向かう

本間をみ子 丸山 義雄 佐藤ハルエ 山田 一穂 平山 トミ 栗田ひとみ 鈴木八千代 岩瀬 房枝 堀 和子 高橋 ヒロ 佐藤 満雄 片桐 令子 土屋フミ子 鍋井 悦子 岩瀬 サチ 雪松 眞美 斎藤 ハル 川口喜美恵 小形 正男 佐藤千代子 熊倉恵美子 竹内千久萬

作品 (楷書でお書き下さい。漢字にはふりがなを付して下さい)	電話	住所		『新亀田八景』俳句募集 投句用紙
	学校名・学年	年齢	ふりがな氏名	
		才性別	俳号「」	
		男・女		



## 広域情報ネットワーク

近隣市町村のイベント・施設などをご紹介します。

【横越町】  
○竹の子フェア  
竹の子掘り、竹細工の実演、農産物販売、竹の子汁サービスほか

■開催日 5月上旬  
■問い合わせ 横越町農政商工課  
☎025-385-2111

【白根市】  
○わんぱく相撲白根場所  
先入館相撲場を会場に、白根青年会議所主催の「わんぱく相撲」の予選大会及び小学生と力士による相撲イベント開催

■開催日 5月12日  
■問い合わせ 中之口村先入館  
☎025-375-1112

【新潟市】  
○新潟空港ターミナルビル新築・2,500m滑走路供用開始5周年記念事業  
5周年を契機として、新潟空港の認知度を高め、一層の利用促進を図るため、さまざまなイベントを実施する。ミステリーツアー、親子モニターツアー等

■開催日 5月中・下旬  
■問い合わせ 新潟空港ターミナルビル新築・2,500m滑走路供用開始5周年記念事業実行委員会  
☎025-280-5471

## アスパークから大会のお知らせ

日時	大会名	会場
5月12日(土) 9:00~	身障者テニス大会	メインアリーナ
5月13日(日) 9:00~	新潟社会人バドミントンリーグ	メインアリーナ
5月16日(水) 9:00~	野菜杯バドミントン大会	メインアリーナ
5月20日(日) 9:00~	新潟社会人バドミントンリーグ	メインアリーナ

お気軽にご来場ください。  
問い合わせ先  
亀田町教育委員会  
町民体育課(亀田町総合体育館内)  
☎381-1222 ☎381-7077

### 2001 亀田アスロン大会

トライアスロンを経験してもらおうための大会です。お気軽にご参加ください。

開催日 6月10日(日)  
開催場所 アスパーク亀田プールおよび亀田町総合運動公園内

種目  
小学生の部  
スイム100m ラン2km  
中学生の部  
スイム200m ラン3km  
高校、一般の部  
スイム500m ラン5km

定員  
小、中学生の部 20人  
高校、一般の部 40人

参加資格 小学4年生以上  
健康な方(初心者優先)  
申込期限 5月14日(月)  
問い合わせ  
亀田アスロン大会実行委員会事務局 平野まで  
☎382-5950

### 4人制ソフトバレーボールリーグ

期日及び時間 6月6日(水)から毎週水曜日の午後7時~9時  
会場 亀田町立亀田小学校体育館  
試合形式 男女混合の部と女性の部の2部門でリーグ戦とする。但し、参加チーム数により変更もありうる。

参加資格 亀田町で結成されたチームで亀田在住の方が在籍していること、男性は30歳以上、女性25歳以上とする  
参加費 1チーム2,000円

参加申し込み及び提出期限 「参加申込書」に所定の事項を記入の上、5月11日(金)までに、教育委員会町民体育課(亀田町総合体育館内)へ提出してください。

代表者会議兼抽選会 参加チームの代表者は、代表者会議に必ず出席してください。5月30日(水)午後7時~総合体育館ミートイングループ

### ジュニアバレーボール教室

今秋からのバレーボール少年団の設立に向けて、小学生を対象にしたバレーボール教室を開催します。指導者一同楽しい教室になるよう精一杯頑張りますので、多くの子供たちの参加をお待ちしています。

開催期間 6月5日(火)~8月7日(火)毎週火曜日  
午後7時~8時30分  
会場 亀田町立体育館  
対象 亀田町在住または在学の小学生3年生以上

問い合わせ  
教育委員会 町民体育課  
☎381-1222

### 亀田少年フットボールクラブ

活動内容 サッカーのための基礎トレーニング  
活動日 日曜日 町民G、かわね公園G午前9時~午後4時  
夜間 火、土 午後6時30分~9時 亀小体育館  
対象者 小学生  
申込・問い合わせ先 早川武  
☎381-2351

上の男女で、保護者の付き添い(送り迎え)が可能  
参加費 無料  
申し込み 5月20日(日)までに総合体育館へお申し込みください。

問い合わせ  
教育委員会町民体育課  
☎381-1222

### 亀田少年野球クラブ

活動内容 軟式野球  
活動日 日曜日 町民G、かわね公園G午前9時~午後4時  
夜間 火、土 午後6時30分~9時 亀小体育館  
対象者 小学生  
申込・問い合わせ先 早川武  
☎381-2351

小 木曜日午後7時~9時  
対象者 小学生  
申込・問い合わせ先 武者徹  
☎381-5666

募集期間 6月30日(土)日まで

## 国民年金係からのお知らせ

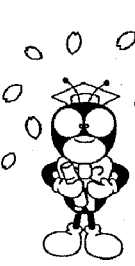
国民年金は、職業や収入に関係なく、日本に住んでいる二十歳から六十歳までのすべての人が加入することになっており、学生の皆さんも二十歳になったら必ず国民年金に加入し、保険料を納めることが法律で義務づけられています。

しかし、学生は通常所得がないため、国民年金保険料の納付が困難な場合が多いことから、平成十二年四月から学生納付特例制度がスタートしました。学生納付特例制度は、届出(申請)をして承認を受ければ、在学期間中の保険料が後払いできる仕組みとなっています。承認される期間は、届出をした年度末までとなり、毎季手続きが必要

要となります。  
対象者は?  
大学(大学院)、短大、高等専門学校、専修学校及び各種学校等に在学する学生等(それぞれ夜間、通信教育の課程を除く)であって、学生本人の前年の所得が六十八万円以下であるとき。  
届出して承認されたら?  
学生納付特例の承認を受けたら、

①学生納付特例期間中の障害や死亡といった不慮の事態には、満額の障害基礎年金または遺族基礎年金が保障されます。  
②学生納付特例期間は、老齢基礎年金を受けるのに必要な期間としては算入されませんが、年金額には反映されません。満額の

手続きさえすれば、「もしも」のときも安心です。自分のことは自分で、きちんと届けましょう。



## 児童手当等の所得制限限度額が改正されます

平成13年度 所得制限限度額

扶養親族数	国民年金加入者	厚生年金等加入者
0人	309万円	468万円
1人	347万円	506万円
2人	385万円	544万円
3人	423万円	582万円
4人	461万円	620万円
5人	499万円	658万円

※老人扶養親族がある場合には、1人につき6万円を加算する。

児童手当等は、義務教育就学前の児童を養育している方に支給されます。現在、所得制限により支給されていない方で今回の改正により支給対象となる方は、6月分より支給されますので5月中に福祉健康課窓口で請求してください。

問い合わせ…役場福祉健康課  
☎381-2111 内線145

## 日本に永住している旧軍人軍属等であった皆さん及びその遺族の皆さんへ

平和条約国籍離脱者等である戦没者遺族等に対する弔慰金等の支給に関する法律が施行され  
ご遺族の方には 弔慰金 260万円 が支給されます。  
重度戦傷病者の方には 見舞金(及び老後生活設計支援特別給付金) 400万円

対象者 特別永住者として日本に永住している方などで次のいずれかに該当する方  
① 昭和12年7月7日以後公務傷病にかかり、これにより昭和16年12月8日以降死亡された方のご遺族  
② 昭和12年7月7日以後公務傷病にかかり、これにより重度障害の状態にある戦傷病者の方(重度戦傷病者といえます。)  
③ 平成13年3月31日以前に死亡された重度戦傷病者のご遺族(①に該当する方を除きます。)  
公務傷病とは、戦闘中や作業中の負傷、在職中の病気などをいいます。  
遺族とは、①配偶者、②子、③父母、④孫、⑤祖父母、⑥兄弟姉妹、⑦死亡された方と生計関係を有していた伯父叔母・甥姪など三親等内の親族をいいます。  
弔慰金は、この順番による最先順位の遺族お一人に支給されます。  
重度戦傷病者とは、片手の親指を失った方、片足のすべての指を失った方及びこれ以上の障害の状態にある方をいいます。

請求期間 平成16年3月31日まで  
受給できない方 恩給法や戦傷病者戦没者遺族等援護法などの給付を受けた方がいるなどの場合には受給できません。

詳しくは、役場福祉健康課、又は、県の援護恩給室にお尋ね下さい。(285-5511)



そば打ち教室

【初級(3回)】
開催日 5月26日、6月2日、6月16日の毎週土曜日
午前9時30分～11時30分
会場 亀田町民会館
栄養改善室
定員 18名(申込み多数の場合は抽選)
受講料 1,000円
(材料費は実費)
申し込み 5月15日(火)までに公民館へ申し込みください。
☎381-2728
内容 そば打ちが初めての方

講師 波田野久康先生

ふるさと歴史散歩

【5回コース】
開催日 5月26日、6月9日、7月14日、28日の毎週土曜日
午後1時30分～3時30分
会場 郷土資料館ほか
定員 40名(定員を超えた場合は抽選)
受講料 1,000円
申し込み 5月18日(金)までに役場生涯学習課にお申し込みください。
☎381-2111
(内線262)

亀田再発見

【6回コース】
開催日 5月30日、6月13日、7月4日、18日、8月1日の毎週土曜日
午前10時～11時30分
会場 郷土資料館ほか
定員 25名(定員を超えた場合は抽選)
受講料 1,000円
申し込み 5月23日(火)までに役場生涯学習課にお申し込みください。
☎381-2111
(内線262)

家庭教育学級

【8回コース】
開催日 6月6日、20日、7月4日、18日、9月19日、10月3日、17日、31日の毎週水曜日
午後7時30分～9時
会場 公民館20和室
定員 30名(定員を超えた場合は抽選)
受講料 1,000円
申し込み 5月25日(金)までに役場生涯学習課にお申し込みください。
☎381-2111
(内線262)



日露戦争の残したるもの

この章を終えるにあたって、日露戦争の近代史的意義について考えてみよう。
私の少年時代、三月十日を陸軍記念日、五月廿八日を海軍記念日として登校し、校長先生が、教育勅諭、宣戦の大詔を奉読し、黙礼して聞かされたものである。
三月十日は大山元帥陛下の日本軍の奉天入城。
五月廿八日は日本海海戦で勝利した日であった。
ともに日露戦争の戦勝の日と準拠している。
そして、その祝日は、昭和二十年八月十五日の終戦まで続いたのである。
日露戦争を肯定的に評価する人々は江戸時代の鎖国政策によって欧米列強に遅れをとった日本は、日清、日露の戦いにより、先進国の仲間入りを果し、国際的地位を高めたと評価する。
果たしてそうだろうか。
確かにその一面はあろう。個人でも国家でも過去の成功体験を過信する。
日清、日露戦争に勝利した成功体験が日中、太平洋戦争に於て精神主義、国粹主義に根ざした軍国主義思想に統一された膨脹政策を正当化したのである。
小生が亀田国民学校三年生だった十二月八日、日本航空部隊がハワイ真珠湾を奇襲、同時に南方へ進出して太平洋戦争へ突入した。ラジオは定時番組を中断。大本営発表を伝えた。臨時ニュースを申し上げます。「帝國陸海軍八本八日未明 西大西洋ニ於テ 米・英兩國ト戦闘状態ニ入リ」
亀田町では十二月十九日、亀田国民学校の体育館に町民を集めて「宣戦詔書奉読会」を挙行政した。
【國是貫徹大東亜建設】
「打て米英 示せ実力」の垂れ幕が下がり、天井には日独伊三国同盟の国旗が掲揚されている。
ハワイ真珠湾奇襲に際しての山本五十六連合艦隊司令長官の「皇國の興廢、繫つてこの征戦にあり、粉骨碎身その任務を完うすべし」の命令は、日露戦争時の連合艦隊司令官東郷平八郎の「皇國の興廢此の一戦にあり、各員一層奮勵努力せよ」の乙旗の意味をふまえたものだった。
日露戦争の勝利の体験が太平洋戦争に引き継がれ、白兵突撃、神風特攻隊精神第一主義がレーダーとミサイルの元祖VT信管、B29爆撃機、原爆等科学戦の前に屈したのであった。
米軍は三月十日陸軍記念日に東京大空襲で報復した。
この戦いで、中国、朝鮮半島、東南アジアの人々に与えた心の傷は世紀を越えて残っている。
郷土資料館

亀田の歴史こぼれ話(26)

亀田の歴史こぼれ話(73)

福寿大学

川柳の部: 5月8日(火) 22日(火) 午前10時、公民館101研修室
健康の部: 5月8日(火) 22日(火) 午後1時30分、公民館20和室
探訪の部: 5月9日(水) 午前10時、公民館30会議室「輝かしい老後」右近次男先生
5月23日(水)午前10時、公民館30会議室
「新潟西地区郊外探訪」
歌謡の部: 5月10日(木) 24日(木) 午前10時、公民館30会議室

公民館 ホームページ
インターネットで24時間、蔵書の探検ができます。読みたい本はありませんが。
http://www2.ocn.ne.jp/~kame/library/index.html

新亀田八景写真コンテスト 結果発表

昨年1年間にわたって募集した新亀田八景写真コンテストが、3月15日に締切られました。本田清氏・木村孝夫氏・田村祥司氏を審査員に迎え、3月22日資料館で審査会を行いました。33点の応募作品の中から、新亀田八景大賞の該当作品は残念ながらありませんでしたが、奨励賞8点・佳作7点の写真が選ばれました。
なお、奨励賞の作品については、毎月1日号広報の「亀田の歴史こぼれ話」の欄で「新亀田八景シリーズ」として紹介する予定です。お楽しみに。

- ▼水道タンクの朝焼け 奨励賞: 立川政義(袋津2) 佳作: 本田一太(袋津5)
▼アスパークの夕照 奨励賞: 本田一太(袋津5) 佳作: 佐藤光春(中島3) 佳作: 乙川松夫(鶴ノ子4)
▼三・九の市のにぎわい 奨励賞: 本田一太(袋津5) 佳作: 高橋孝英(東船場2)
▼梅の里通りの薫風 奨励賞: 南幹雄(新津市) 佳作: 本田一太(袋津5)
▼福祉ゾーンのふれあい 奨励賞: 佐藤光春(中島3) 佳作: 該当なし
▼砂崩砂丘の残月 奨励賞: 立川政義(袋津2) 佳作: 佐藤裕吉(西町4)
▼亀田公園の四季 奨励賞: 本田一太(袋津5) 佳作: 亀山一男(城山1)
▼梨園の春光 奨励賞: 佐藤裕吉(西町4) 佳作: 該当なし

問い合わせ 亀田町郷土資料館 ☎382-1157

公民館 図書室 購入図書

- 石原慎太郎 この日本をどうする
邱 永漢 お金をちゃんと考えることから逃げまわっていたほくらへ
江国 香織 ウェハースの椅子
北村 薫 リセット
桐野 夏生 玉蘭
田口ランディ アンテナ
藤沢 周 奇蹟のようなこと
宮部みゆき 人質カノン
天童 荒太 あふれた愛
東野 圭吾 探偵ガリレオ
森村 誠一 地果て海尽きるまで④⑤
大庭みな子 雲を追ひ
三宮麻由子 そっと耳を澄ませば
山本 文緒 結婚願望
曾野 綾子 最高に笑える人生
重松 清 隣人

図書室利用時間

※公民館休館日は休み
月・木=午前9時～午後8時
火・水・金・土=午前9時～午後5時
日・祝日=午前10時～午後4時

子ども映画会

- とき 5月12日(土)午後1時30分
■ところ 公民館3階視聴覚室
■題名 ①なかよし鯉のぼり(アニメ)
②交通安全だよドラエモン(アニメ)
③山に輝くガイド犬 平治号(アニメ)
④クマのプーさん(アニメ)

- 公民館休館日 5月3日(臨時休館)、20日
町民会館休館日(老人福祉センターも同じ) 5月3～5日、7日、13日、21日、27日
郷土資料館休館日 5月1日、3～6日、13日、14日、19日、20日、27日、28日
総合体育館休館日 5月1日、7日、14日、21日

亀田町公民館ホームページ http://www2.ocn.ne.jp/~kame/index.html
講座の受講申し込みもできます

# 5月 保健・衛生 行事のお知らせ

5 MAY							○印は祝日	□印は閉庁日
日	月	火	水	木	金	土		
6	7	8	9	10	11	12		
13	14	15	16	17	18	19		
20	21	22	23	24	25	26		
27	28	29	30	31				

## 乳幼児の健診

★母子手帳とアンケートをお持ちください。

会場…保健センター/受付時間…午後1時10分～2時

内容	対象	期日
4カ月児健診 (アンケートをお持ちください)	平成13年1月生まれ	5月21日(月)
1歳半児健診 (歯科検診も同時に行います)	平成11年11月生まれ	5月15日(火)
3歳児健診 ※尿の検査もあります	平成10年4月生まれ	5月16日(水)

※3歳児健診では、ご家庭での視力検査と視覚(耳)検査が必要です。早めにアンケートに目を通し、検査してください。

## 指導・相談

★母子手帳をお持ちください。

会場…保健センター

内容	対象	日時
母親学級 (1回目)	平成13年4月中旬に届出した妊婦及び希望者	5月10日(水) 午後1時20分開始
母親学級 (2回目)	1回目終了者	5月17日(水) 午後1時20分開始
母親学級 (3回目)	原則として2月の受講者(お父さんも学べる内容です。)	5月24日(水) 午後1時20分開始
離乳食講習会	平成13年1月生まれ	5月8日(火) 午前10時開始
あそびの広場	あそびの広場として解放します。どなたでもどうぞ。 ※希望者は育児相談もできます。15日は管理栄養士さんもいます。	5月15日(火)・22日(火) 29日(火) 午前9時30分～11時

## 健康相談

★健康手帳のある方は、お持ちください。

会場…老人福祉センター

内容	対象	日時
健康相談	40歳以上の希望者	5月11日(金)・23日(水) 午前9時30分～12時

## 予防接種

★母子手帳と予診票をお持ちください。

会場…保健センター/受付時間…午後1時30分～2時20分

内容	対象	期日
ツベルクリン反応検査	平成13年1月生まれ ※ツベルクリン反応検査予診票(白)をお持ち下さい。	5月23日(水)
ツ反判定及びBCG	ツベルクリン反応検査を受けた方 ※BCG予診票(青)をお持ちください。	5月25日(金)
ポリオ(1回目)	平成12年11月～12月生まれ	5月29日(火)

◎転入した方は母子手帳を持って保健センターまでおいで下さい。予診票をお渡しします。

◎乳幼児の予防接種がわかりました。平成13年度から三種混合・風しん・日本脳炎も個別接種になりました。麻しんは従来どおり個別接種です。個別接種を受ける際は「母子手帳」・「予診票」・「接種券」が必要です。

予め、医療機関に予約をしてから受けてください。  
☎381-2111 内線401

5月 小児科日曜当番 診療時間午前9時～午後5時  
(平成12年12月1日現在の三市中東蒲小児科医会の取り決め)

日	当番医	電話番号
6日	みと小児科クリニック(白根市)	☎370-1055
13日	さとう小児科医院(横越町)	☎385-5200
20日	小児科高野クリニック(新津市)	☎0250-23-3011
27日	ささがわ小児科クリニック(四ツ興野)	☎383-5500

## 幼児医療費助成制度が拡大しました

これまでの1歳～3歳未満児の入院に加え、1歳～3歳未満児の通院と、3歳～4歳未満児の入院も助成の対象になりました。助成を受けるには申請手続きが必要です。申請手続きが済んでいない方は保健センターまで問い合わせください。  
☎381-2111 内線402

## 看護の日記念事業

日時: 5月11日(金) 午前10時～午後4時  
会場: 新潟グランドホテル  
内容: 高齢者・在宅ケア等の看護相談、看護リレートーク  
ウォーキング教室、健康度チェック  
\*入場無料・当日受付  
問い合わせ: 社団法人新潟県看護協会 ☎265-1225

## 休日の当番医院と水道当番業者

※印は、変更のあった医院です。

日	当番医院(診療時間 午前9時～午後5時)	当番業者(受付時間 午前8時～午後5時)
3日	みどり町内科(緑町2) ☎382-5225	(株)宏栄工業 ☎381-5184
4日	*片桐医院(水道町1) ☎381-3320	小木工業(株) ☎382-3171
5日	*富樫耳鼻科(四ツ興野1) ☎381-7373	(株)小野建築設備 ☎382-6489
6日	小林整形外科(四ツ興野1) ☎382-7333	(有)新和設備工業所 ☎381-5016
12日		風間建設工業(株) ☎381-4962
13日	林皮膚科(四ツ興野1) ☎381-3111	(有)佐藤工業所 ☎381-3507
19日		(株)禎招工事 ☎382-6355
20日	源昌医院(向陽1) ☎382-7660	(有)サンエツ工業 ☎382-3146
26日		(株)宏栄工業 ☎381-5184
27日	佐藤医院(諏訪3) ☎381-6616	小木工業(株) ☎382-3171

※亀田第一病院(西町2)では当直医がいますので、緊急の場合、診察に応じます。☎382-3111

※休日(土曜日を含む)の水道管の破裂・漏水のときに、連絡してください。

## フッ素塗布事業のご案内

- 6月1日から歯科医師会亀田班に委託してフッ素塗布事業を実施します。
- 必要経費2,000円のうち町が半額負担しますので、自己負担額1,000円で受けられます。希望の方は歯科医院で手続きを行いフッ素塗布を受けてください。
- 対象者 1歳から4歳未満の者(亀田町に住所のある者)
- 実施回数 6カ月に1回(但し医師が必要と判断した場合3カ月に1回まで可能)
- 費用 町から1,000円の助成。自己負担額1,000円
- 治療が必要な場合は治療が終了してからフッ素塗布を実施します。
- 治療費については助成いたしません。(保険診療になります。)
- 7月 保険証(治療が必要な場合は保険診療になります。)
- 8月 亀田町役場保健センター 問い合わせ
- 9月 電話 381-2111
- 10月 フッ素塗布費用には消費税5%が含まれています。
- 11月 申し込み手続き 各歯科医院に申し込み用紙があり、必要事項を記入の上、自己負担金1,000円を添えて窓口にて提出してください。
- 12月 予約が必要な場合もありますので、あらかじめ電話で確認してお出かけ下さい。
- 1月 持参するもの 母子手帳 子ども用歯ブラシ(フッ素塗布に使用します。持参されたいものが不十分な場合は歯科医院で購入していただきます。)
- 2月 保険証(治療が必要な場合は保険診療になります。)
- 3月 亀田町役場保健センター 問い合わせ
- 4月 電話 381-2111
- 5月 フッ素塗布費用には消費税5%が含まれています。
- 6月 申し込み手続き 各歯科医院に申し込み用紙があり、必要事項を記入の上、自己負担金1,000円を添えて窓口にて提出してください。
- 7月 予約が必要な場合もありますので、あらかじめ電話で確認してお出かけ下さい。
- 8月 持参するもの 母子手帳 子ども用歯ブラシ(フッ素塗布に使用します。持参されたいものが不十分な場合は歯科医院で購入していただきます。)
- 9月 保険証(治療が必要な場合は保険診療になります。)
- 10月 亀田町役場保健センター 問い合わせ
- 11月 電話 381-2111
- 12月 フッ素塗布費用には消費税5%が含まれています。
- 1月 申し込み手続き 各歯科医院に申し込み用紙があり、必要事項を記入の上、自己負担金1,000円を添えて窓口にて提出してください。
- 2月 予約が必要な場合もありますので、あらかじめ電話で確認してお出かけ下さい。
- 3月 持参するもの 母子手帳 子ども用歯ブラシ(フッ素塗布に使用します。持参されたいものが不十分な場合は歯科医院で購入していただきます。)
- 4月 保険証(治療が必要な場合は保険診療になります。)
- 5月 亀田町役場保健センター 問い合わせ
- 6月 電話 381-2111

## フッ素塗布実施歯科医院

歯科医院名	所在地	電話番号
亀田町		
石本歯科医院	亀田町本町2-2-14	☎381-2324
上野山歯科医院	亀田町曙町1-2-1	☎381-6166
枝並歯科医院	亀田町水道町1-1-54	☎382-7202
枝並歯科クリニック	亀田町四ツ興野3-3-34	☎382-5553
えなみ歯科医院	亀田町砂岡3-3-14	☎382-4810
かざま歯科クリニック	亀田町稲葉1-1027-8	☎381-2211
矯正ルーブ歯科	亀田町早苗1-3-17	☎382-0200
倉嶋歯科医院	亀田町東本町4-5-19	☎381-2629
城山歯科医院	亀田町城山1-2-74	☎381-5050
田辺歯科医院	亀田町袋津4-4-5	☎381-7800
中村歯科医院	亀田町中島3-2448	☎382-7799
フェイス歯科医院	亀田町緑町4-2-21	☎381-1182
深井歯科医院	亀田町西町1-3-21	☎382-6631
本間歯科医院	亀田町早通2000番地113	☎382-0788
丸山歯科医院	亀田町船戸山4-9-21	☎381-2309
吉副歯科医院	亀田町新明町4-5-15	☎382-5544
渡辺歯科医院	亀田町西町5-2-11	☎382-7761
横越町		
東歯科医院	横越町大字駒込字浦郷450-53	☎385-5148
竹内歯科医院	横越町西ヶ丘7-1	☎385-5016
西歯科医院	横越町横越912	☎385-2155
三浦歯科医院	横越町中央2-10-5	☎385-4139





